



TRENDUPPDATERING OCH ÖVERSIKT



Nyckelindikatorer i denna presentation

- Bedömning av huruvida Sverige är på väg åt rätt håll eller fel håll
- Bedömning av regeringens arbete
- Nöjdhet med hur demokratin fungerar
- Ekonomiska bedömningar
- Förtroende för politiker, medmänniskor och samhällsinstitutioner
- Ideologiska vänster- och högerindikatorer och åsikter i politiska sakfrågor
- Medborgarnas viktigaste samhällsproblem



Om resultaten i SOM-undersökningen 2019

- Alla data insamlade före corona-krisen
- Tidpunkten data representerar är i första hand hösten 2019 (större delen av svaren kom in oktober-november 2019)
- Fokus i analyserna ligger på den långsiktiga utvecklingen
- Ger en bra bild av var Sverige stod alldeles innan coronaviruset började ses som ett hot

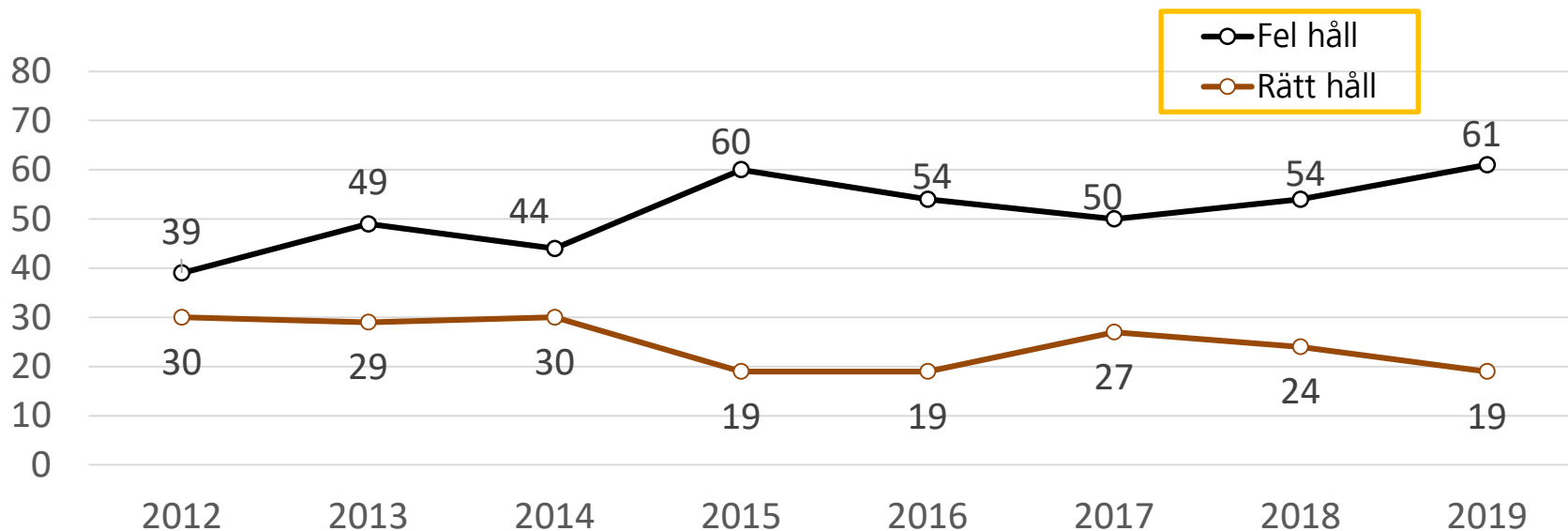


Övergripande indikatorer på Sveriges utveckling



"Allmänt sett, tycker du att utvecklingen i Sverige går åt rätt håll eller åt fel håll?"

Bedömning av utvecklingen i Sverige (1)





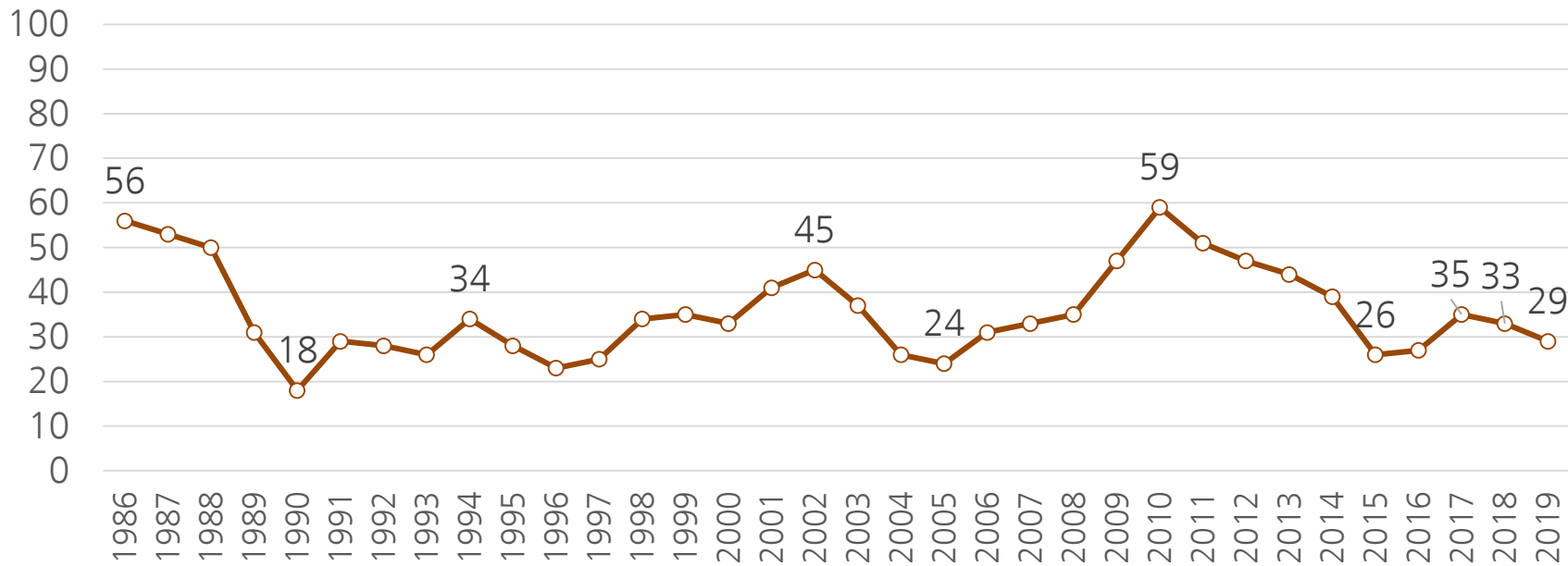
Bedömning av utvecklingen i Sverige (2)

- Tydlig ökning av andelen som säger att utvecklingen i Sverige går åt fel håll jämfört med förra året.
- Mest negativa bilden sedan mätserien startade 2012



Bedömning av regeringens arbete (1)

Andel mycket/ganska nöjd (procent)





Bedömning av regeringens arbete (2)

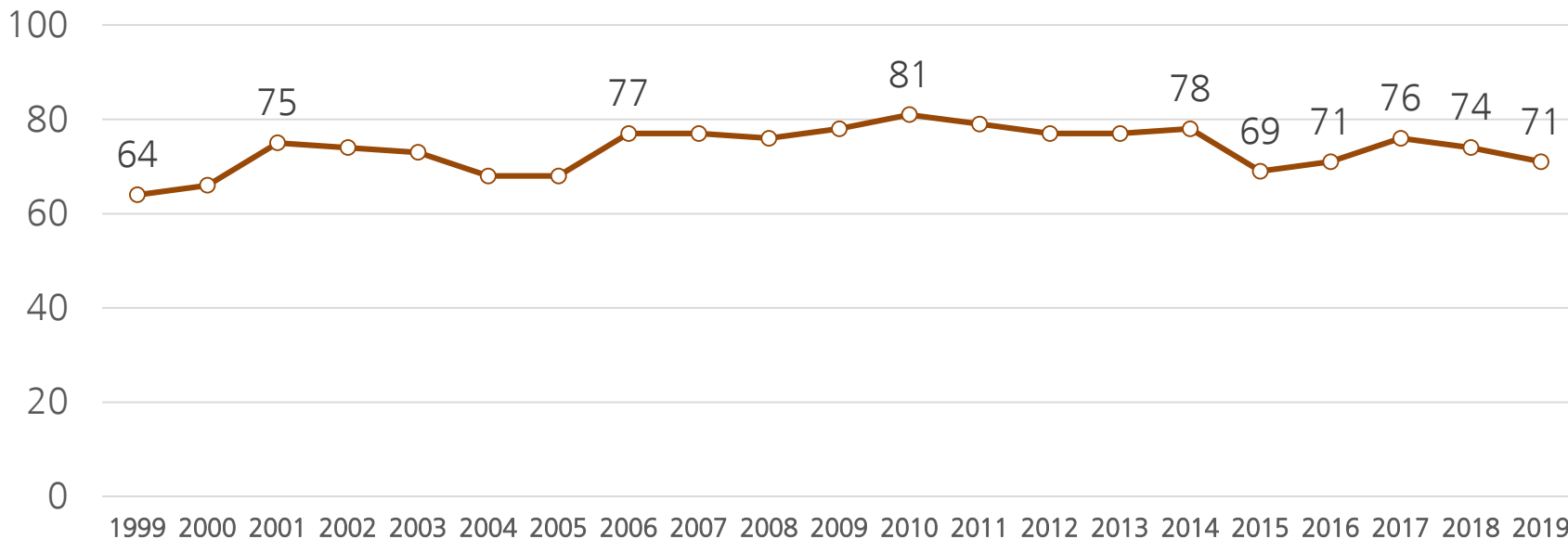
- Andelen som är nöjda med hur regeringen sköter sitt arbete minskar från förra året (2018).
- Förra året vid denna tidpunkt var dock regeringsbildningen ännu inte avslutad och januariavtalet var inte på plats.



“Allmänt sett, hur nöjd är du med det sätt på vilket den svenska demokratin fungerar?”

Bedömning av hur demokratin fungerar (1)

Andel mycket/ganska nöjd (procent)





Bedömning av hur demokratin fungerar (2)

- Svagt nedåtgående trend i hur nöjda svenska folket är med hur den svenska demokratin fungerar
- Förändringen är inte statistiskt signifikant jämfört med 2018, men nedgången sedan 2017 är statistiskt säkerställd.

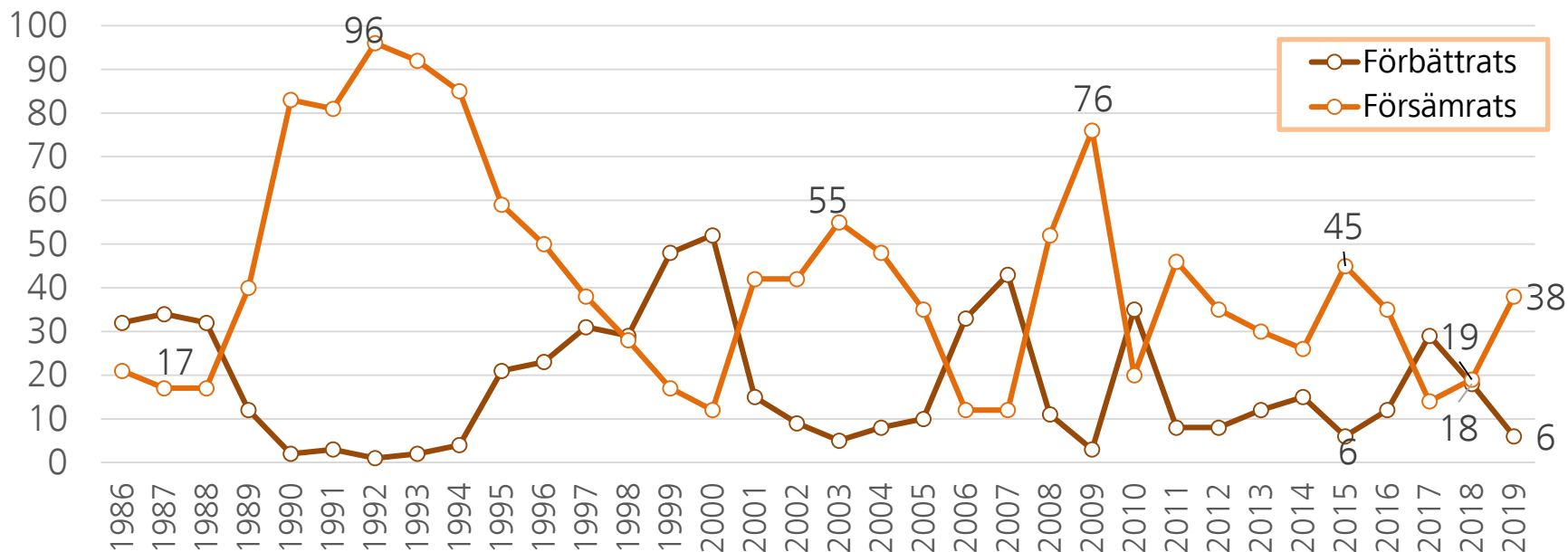


Ekonomiska bedömningar



“Hur har enligt din mening nedanstående ekonomiska förhållanden förändrats under de senaste 12 mån? Den svenska ekonomin”

Bedömningar av den svenska ekonomin (1)





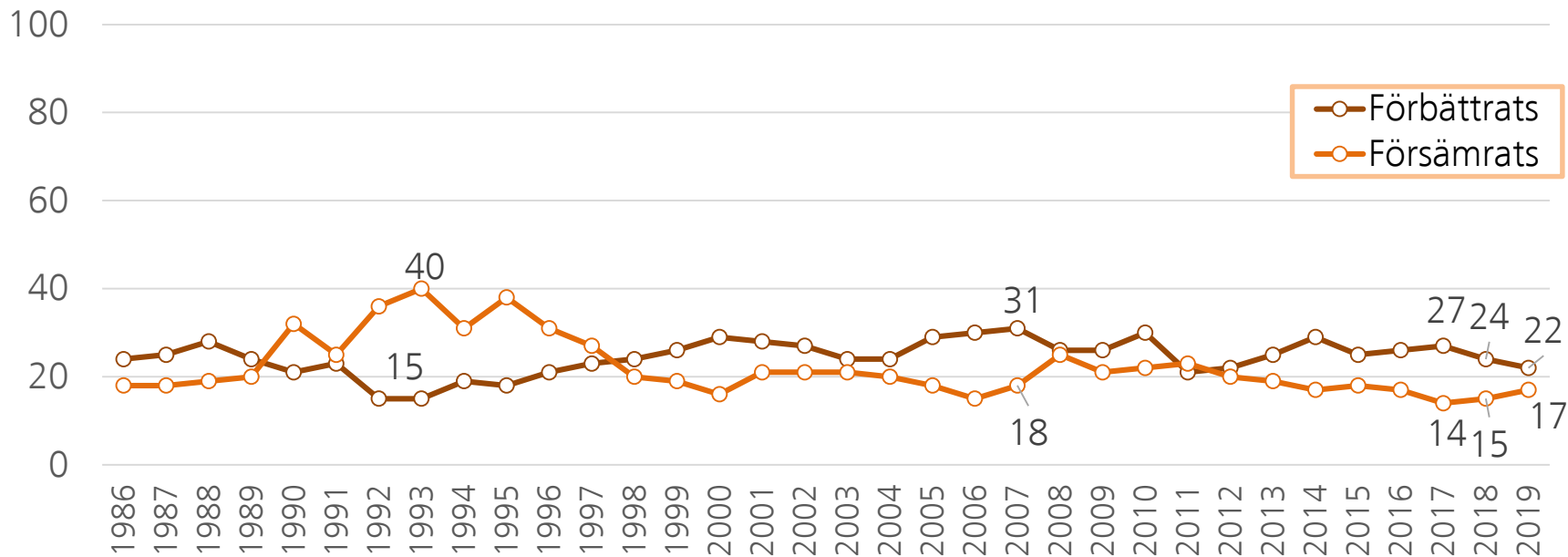
Bedömningar av den svenska ekonomin (2)

- 2019 är bilden av den svenska ekonomins utveckling klart mer negativ än året innan.
- Över 30 procentenheter fler som säger att Sveriges ekonomi har försämrats sedan ett år tillbaka än som säger att den har förbättras



“Hur har enligt din mening nedanstående ekonomiska förhållanden förändrats under de senaste 12 mån? Din egen ekonomiska situation”

Bedömning av den personliga ekonomin (1)





Bedömning av den personliga ekonomin (2)

- Vad gäller den egna ekonomin så är bilden mycket mer stabil än bedömningen av Sveriges ekonomi
- En tendens åt mer negativ bild av privatekonomin jämför med året innan kan ses, men den är inte statistiskt signifikant. Jämför med 2017 är dock nedgången statistiskt säkerställd.



SOM-INSTITUTET
SAMHÄLLE OPINION MEDIER

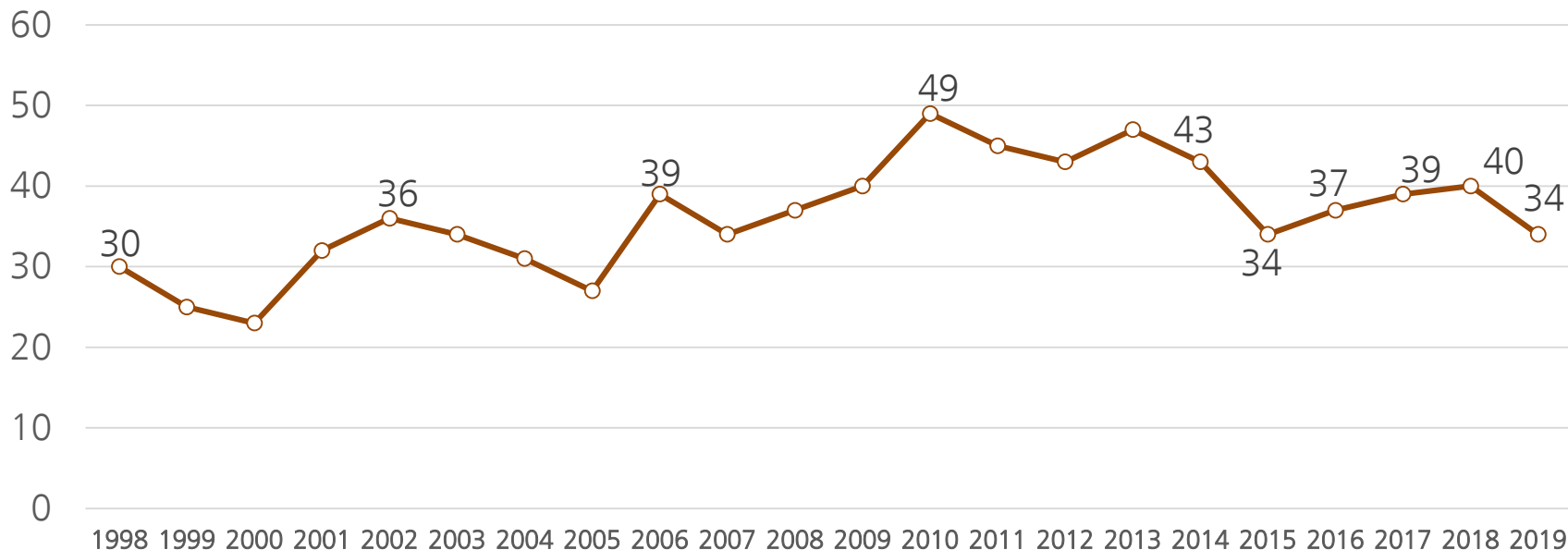


Förtroende



Förtroende för svenska politiker (1)

Andel mycket/ganska stort förtroende (procent)





Förtroende för svenska politiker (2)

- 2019 minskar förtroendet för svenska politiker jämfört med året innan
- Förtroendet för politiker brukar dock gå upp under ett valår och sjunka igen året efter. Försämringen 2019 är inte mycket större än vanligt.
- Den långsiktiga trenden i förtroendet för politiker var uppåtgående från sekelskiftet fram till cirka 2010-2014

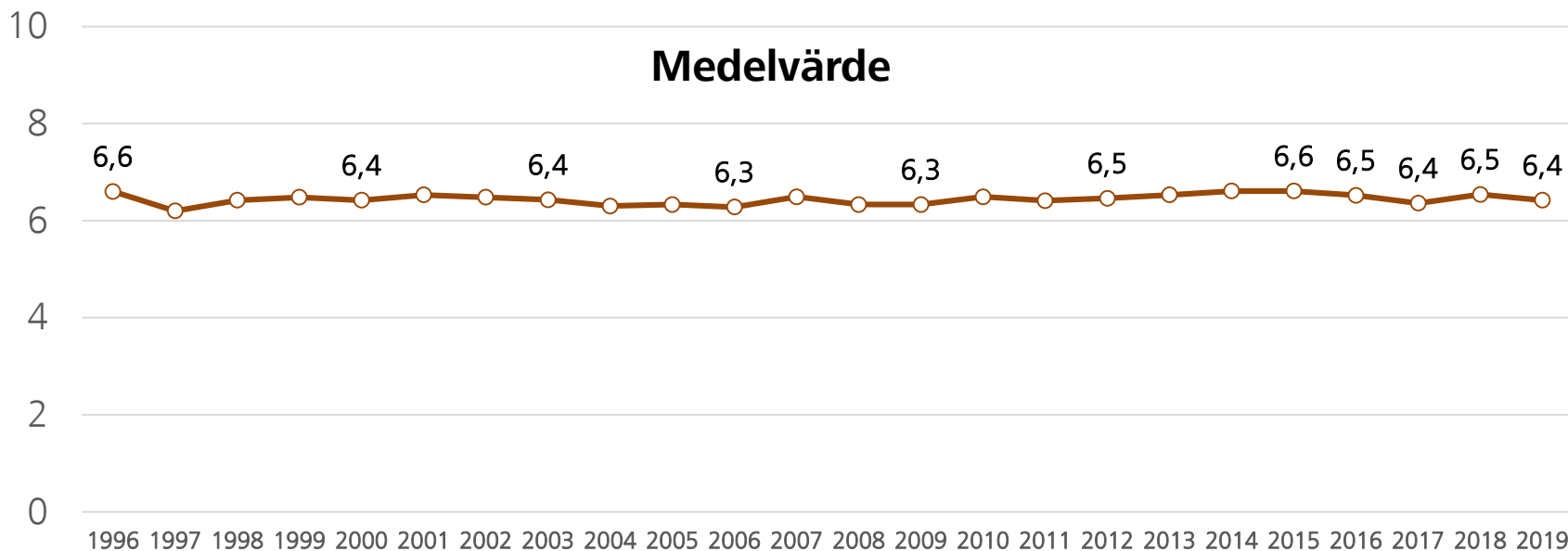


”Enligt din mening, i vilken utsträckning går det att lita på människor i allmänhet?”

Mellanmänsklig tillit (1)

0=Det går inte att lita på människor i allmänhet

10=Det går att lita på människor i allmänhet





Mellanmänsklig tillit (2)

- Den mellanmänskliga tilliten i Sverige har under hela mätperioden 1996 till 2019 varit mycket stabil.



“Hur stort förtroende har du för det sätt på vilket följande institutioner och grupper sköter sitt arbete?”

	2019	2018
Sjukvården	69	68
Polisen	68	67
Universitet/högskolor	59	59
Domstolarna	56	56
Radio och tv	54	54
Grundskolan	51	51
Riksbanken	47	52
Försvaret	42	40
Förenta Nationerna (FN9)	42	46
Kungahuset	40	42
Svenska kyrkan	35	34
Regeringen	32	38
Dagspressen	32	33
Riksdagen	31	37
De fackliga organisationerna	30	30
Bankerna	26	32
Storföretagen	25	27
EU-kommissionen	23	26
Europaparlamentet	23	26
Kommunstyrelserna	21	28
De politiska partierna	15	19

Förtroende för 21 samhällsinstitutioner 2019 och 2018

Andel mycket stort/ganska stort förtroende

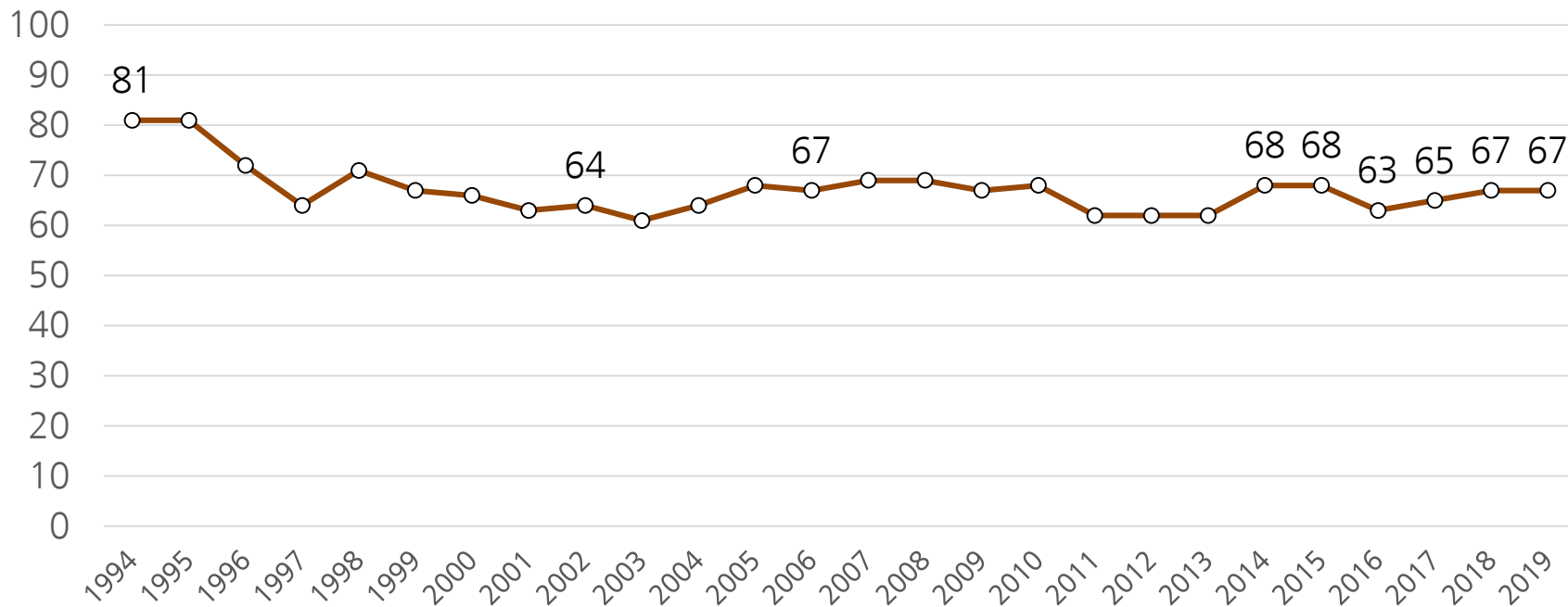


Förtroende för samhällsinstitutioner (2)

- Förtroendet för flera centrala samhällsinstitutioner är stabilt
- Förtroendet för Riksdagen och Regeringen minskar sedan 2018
- Sjukvården, polisen och universitet har högst förtroende
- Europaparlamentet, kommunstyrelserna och de politiska partierna har lägst förtroende

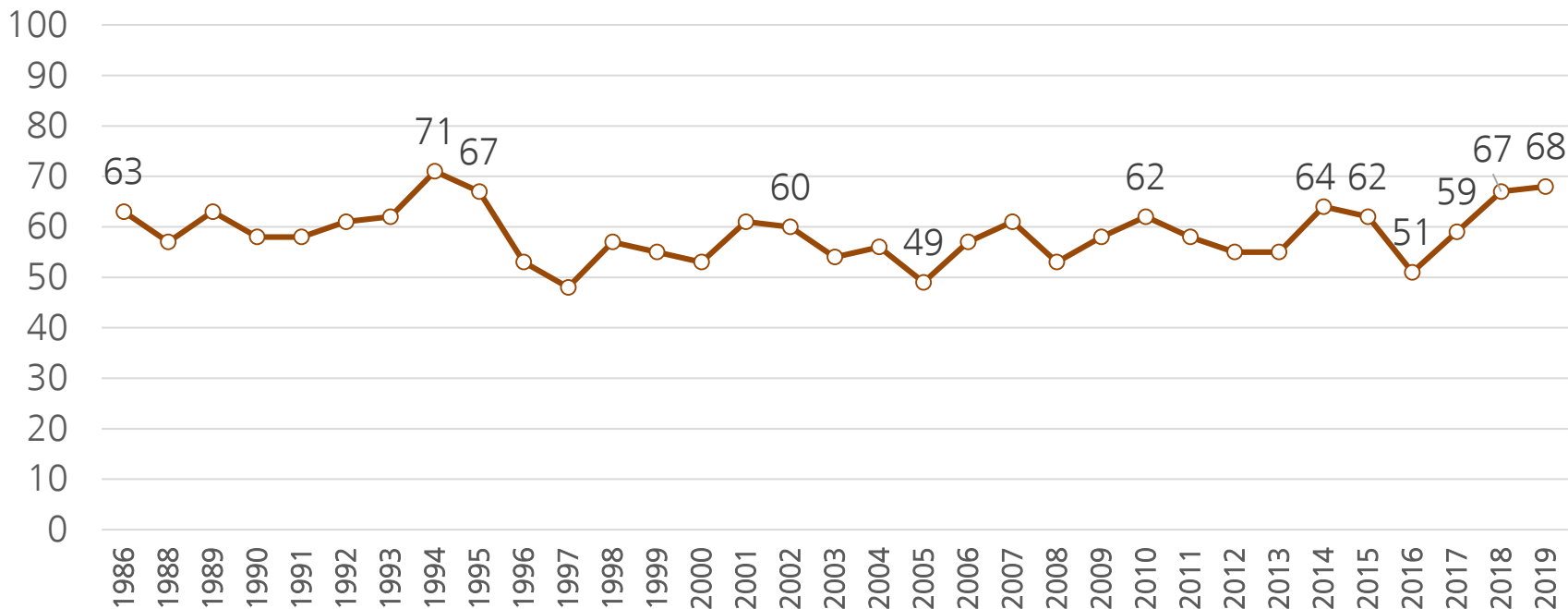
Förtroende för samhällsinstitutioner: Sjukvården

Andel mycket stort/ganska stort förtroende



Förtroende för samhällsinstitutioner: Polisen

Andel mycket stort/ganska stort förtroende

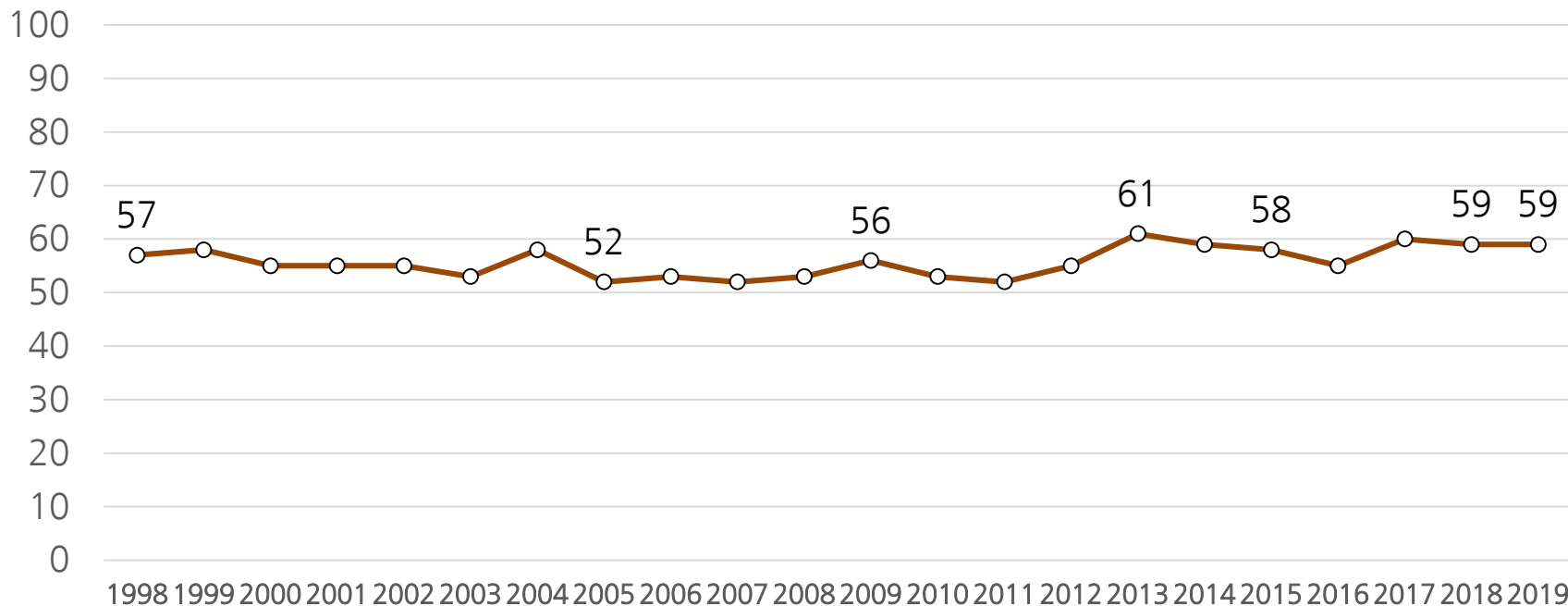




*"Hur stort förtroende har du för det sätt
på vilket följande institutioner och
grupper sköter sitt arbete?"*

Förtroende för samhällsinstitutioner: Universitet/högskolor

Andel mycket stort/ganska stort förtroende





SOM-INSTITUTET
SAMHÄLLE OPINION MEDIER

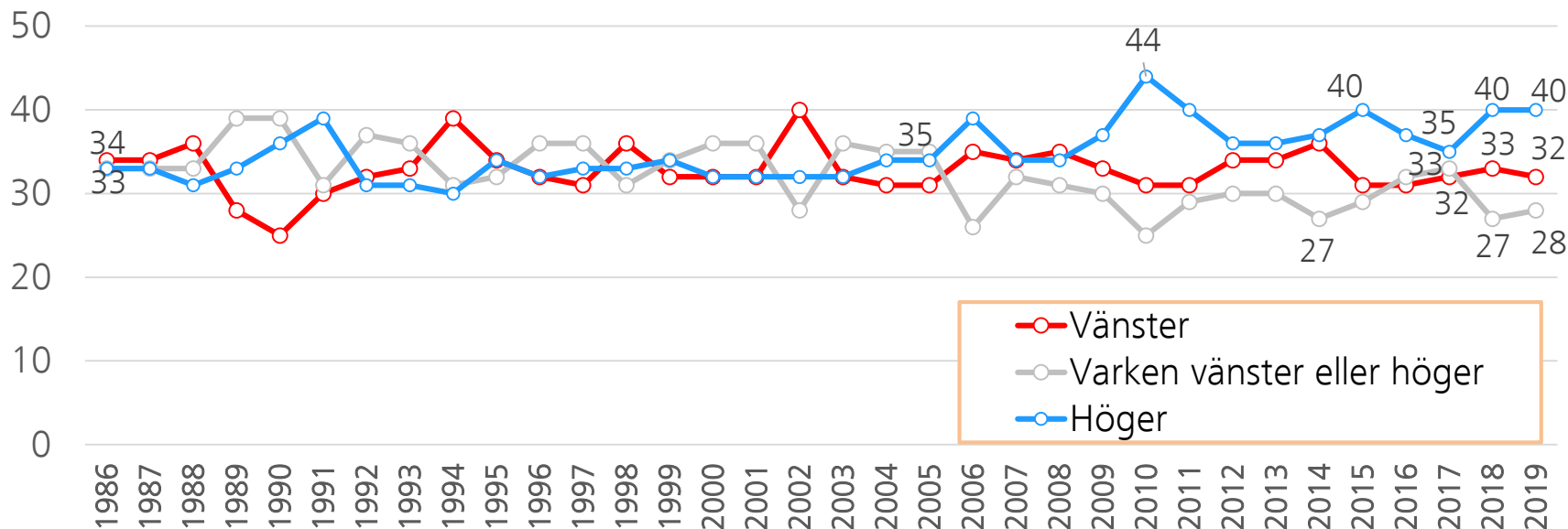


Ideologi och sakfrågor



"Man talar ibland om att politiska åsikter kan placeras in på en vänster-höger skala. Var någonstans skulle du placera dig själv på en sådan skala?"

Ideologisk vänster-högerplacering (1)



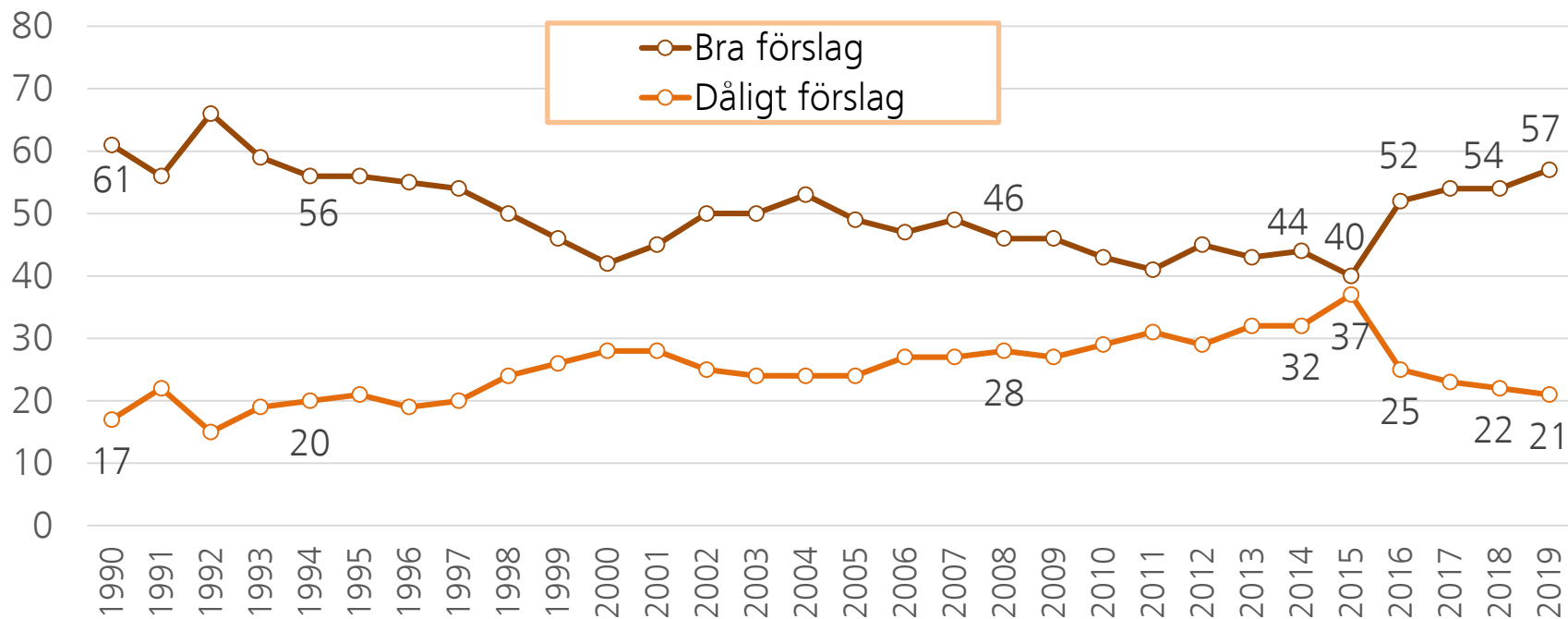


Ideologisk vänster-högerplacering (2)

- Den ideologiska vänster-högerskalan i Sverige uppvisar ett stabilt läge sedan förra året
- Det är fler som identifierar sig ideologiskt till höger än till vänster i Sverige



Inställning till att ta emot *färre* flyktingar i Sverige (1)





Inställning till att ta emot *färre* flyktingar i Sverige (2)

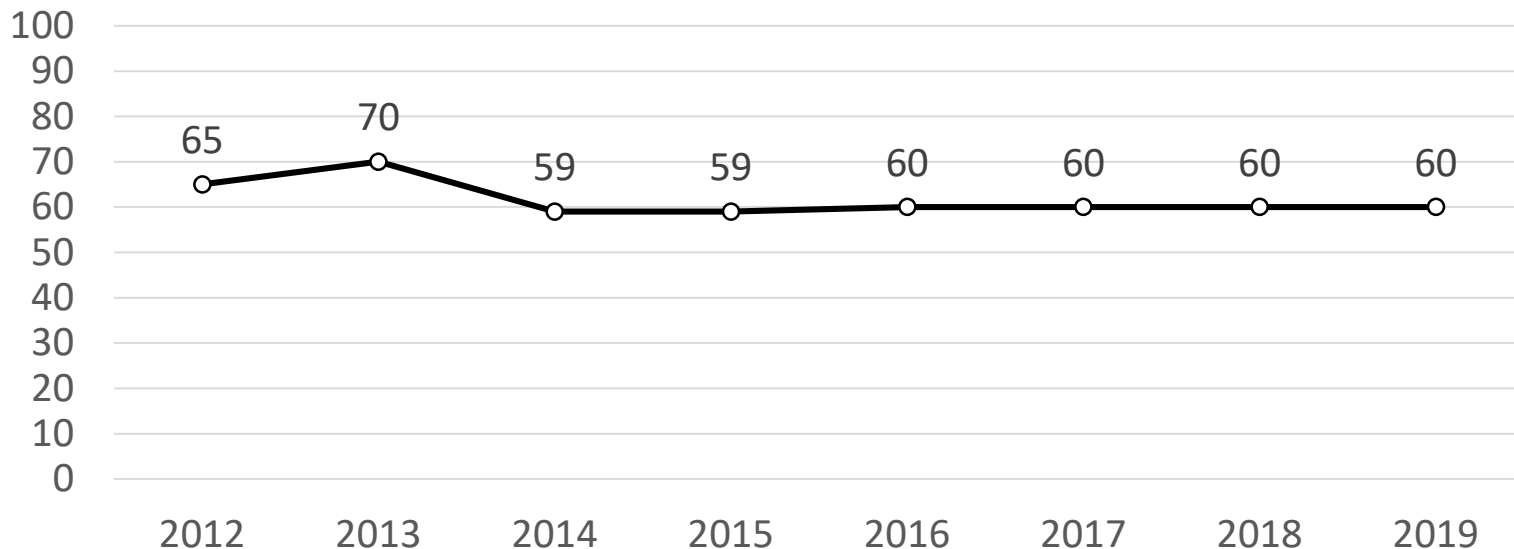
- Inställningen till att ta emot flyktingar i Sverige fortsätter att gå åt det mer restriktiva hållet.
- Något fler tycker 2019 det är bra att ta emot färre flyktingar jämfört med året innan.



*“Vinstutdelning ska inte tillåtas
i skattefinansierade vård,
skola, omsorg”*

Inställning till vinstutdelning (1)

Andel mycket bra / ganska bra förslag (procent)

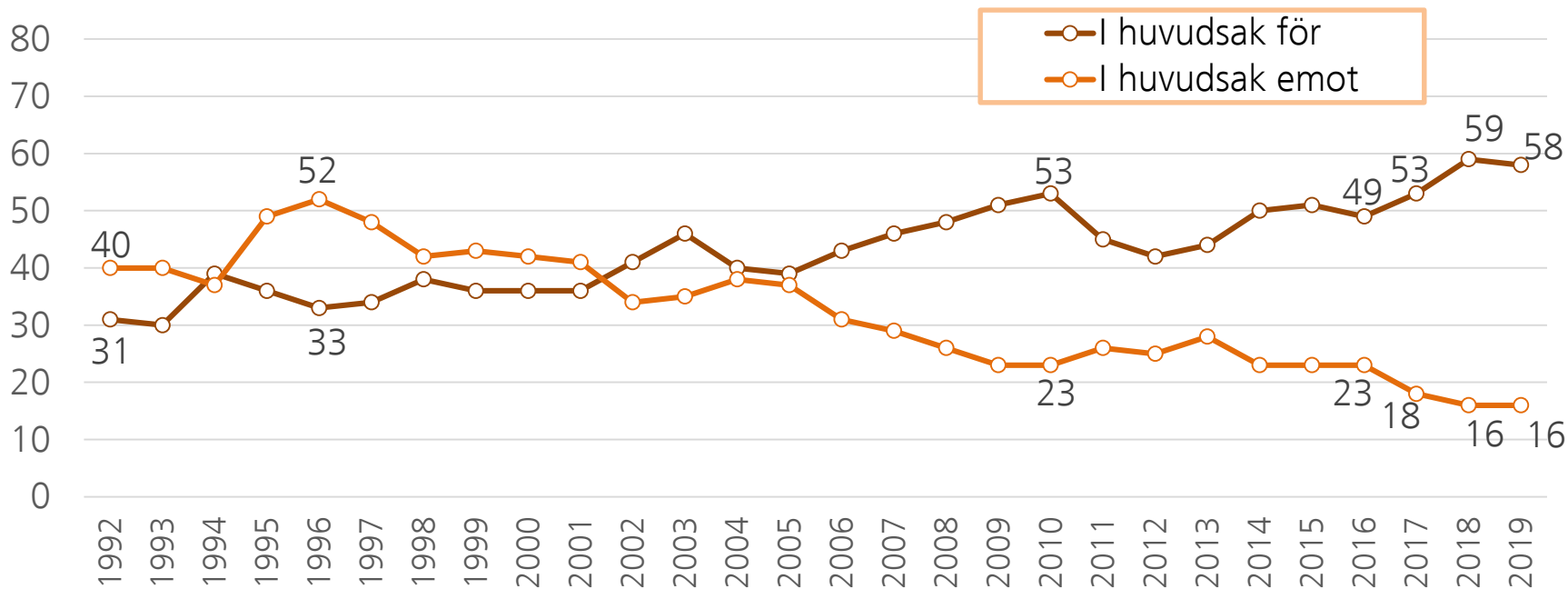




Inställning till vinstutdelning (2)

- En majoritet fortsätter att tycka att vinstutdelning i skattefinansierad vård, skola, omsorg inte ska tillåtas.
- En av SOM-undersökningens mest stabila tidsserier.

Inställning till det svenska medlemskapet i EU (1)





Inställning till det svenska medlemskapet i EU (2)

- En majoritet är positiva till det svenska EU-medlemskapet och tämligen få är negativa.
- En allt mer positiv inställning till EU-medlemskapet de senaste 3-4 åren.
- Ingen förändring sedan 2018.



De viktigaste samhällsproblemen enligt medborgarna

- Sedan 1987 ställer SOM-institutet en öppen fråga i den årliga undersökningen om vilka **frågor eller samhällsproblem** de svarande anser är viktigast i Sverige idag.
- De öppna svaren där deltagarna formulerar sig med egna ord kodas sedan in i några hundra kategorier som sedan sammanförs till ett drygt 20-tal huvudområden
- Upp till tre olika frågor/problem kan anges



Befolkningens viktigaste samhällsfrågor (1)

Andel som spontant nämner olika frågor/samhällsproblem som viktigast i Sverige idag, 2019 (2018 i parentes)

#1 Invandring/integration	38	(38)
#2 Sjukvård	37	(45)
#3 Lag och ordning	28	(16)
#4 Skola/utbildning	28	(34)
#5 Miljö/klimat	24	(16)
#6 Sociala frågor	15	(14)
#7 Äldre frågor	14	(15)
#8 Arbetsmarknad	5	(7)
#9 Demokrati/rättigheter	4	(5)
#10 Ekonomi	4	(5)
#11 Bostadsfrågor	3	(4)
#12 Familjepolitik	3	(3)
#13 Skatter	3	(3)
#14 Svensk utrikespolitik	2	(2)
#15 Styrelseskick/politik	2	(2)

Vilken eller vilka frågor eller samhällsproblem tycker du är viktigast i Sverige i dag?



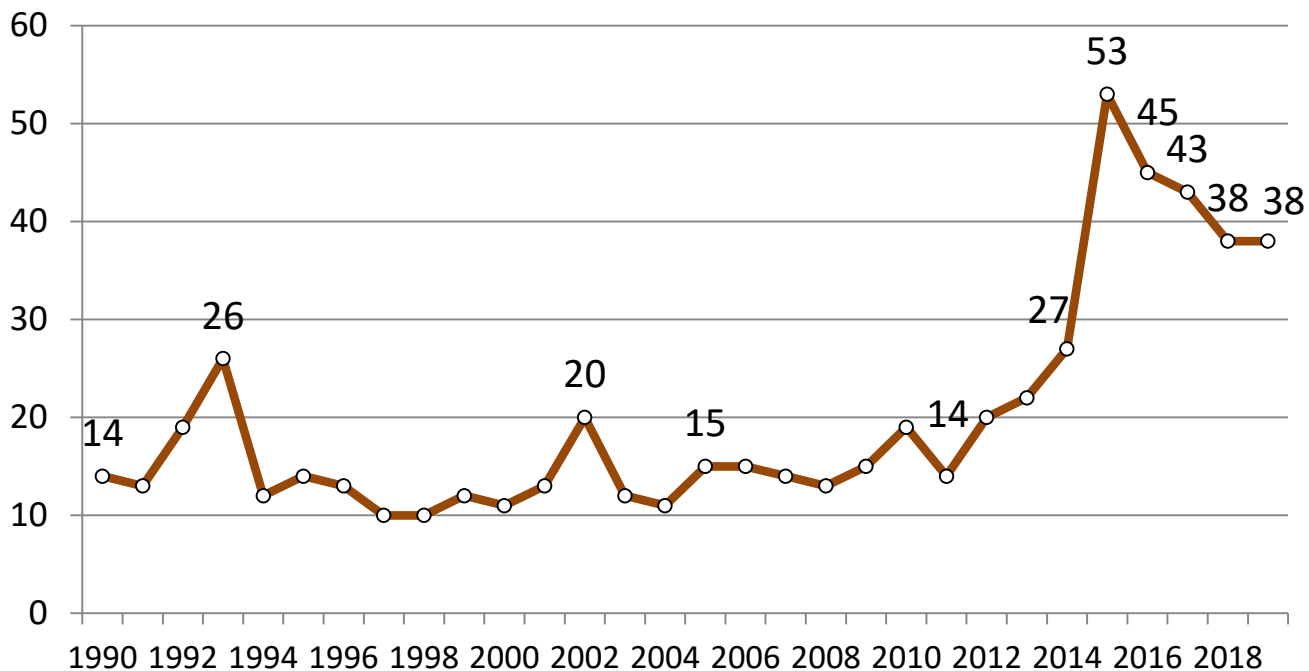
Befolkningens viktigaste samhällsfrågor (2)

- De viktigaste frågorna 2019 är invandring/integration, sjukvård, lag och ordning, utbildning, och miljö. I den ordningen.
- Invandring/integration återtar förstaplatsen då sjukvården anges som viktig av något färre 2019 än 2018.
- Den starkaste ökningen 2019 står lag och ordning/brottslighet för som går upp till en tredjeplats
- Miljö/klimat ökar också starkt
- Skola och sjukvård som låg högt under valåret 2018 minskar något 2019, men tillhör fortfarande toppfrågorna



Viktiga samhällsfrågor: invandring / integration

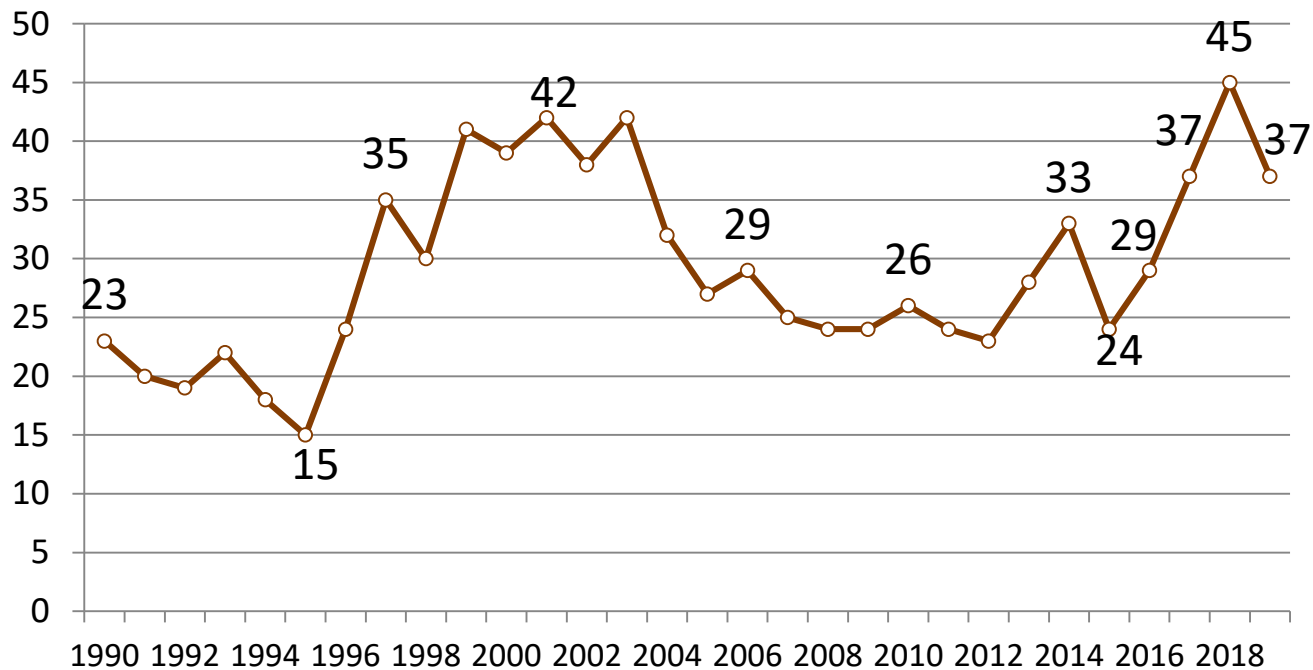
Andel omnämningen som viktig fråga/samhällsproblem 1990-2019 (procent)





Viktiga samhällsfrågor: sjukvård

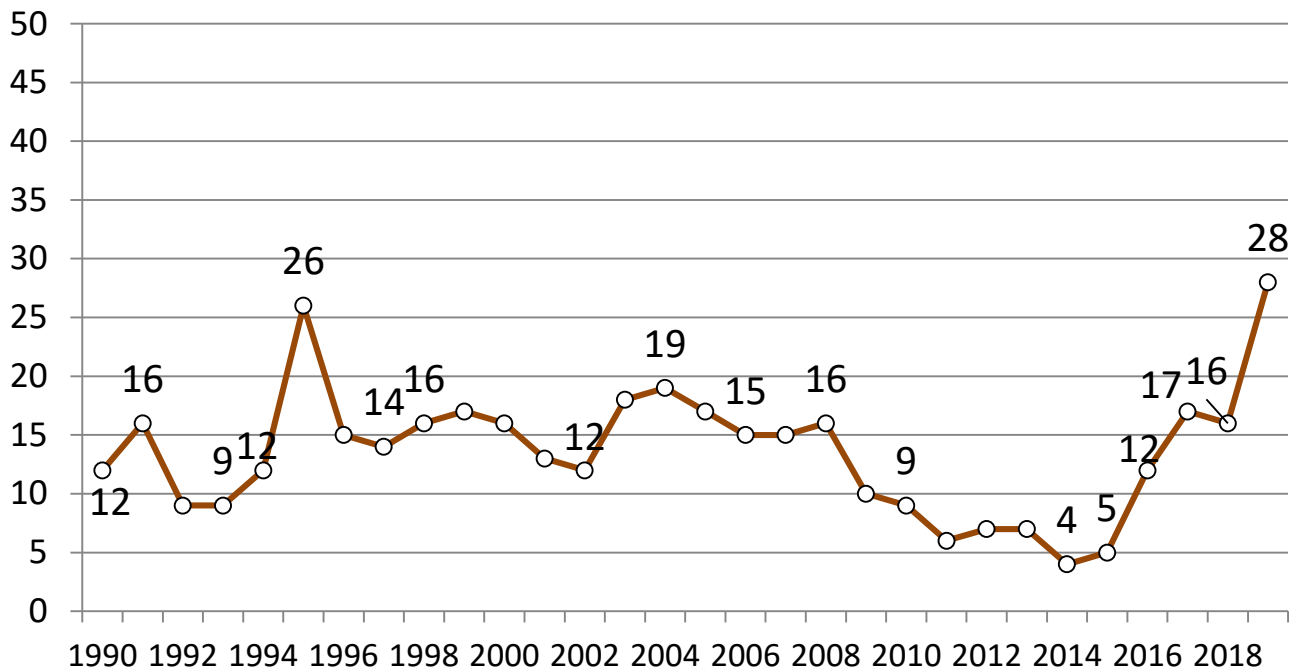
Andel omnämningen som viktig fråga/samhällsproblem 1990-2019 (procent)





Viktiga samhällsfrågor: lag och ordning

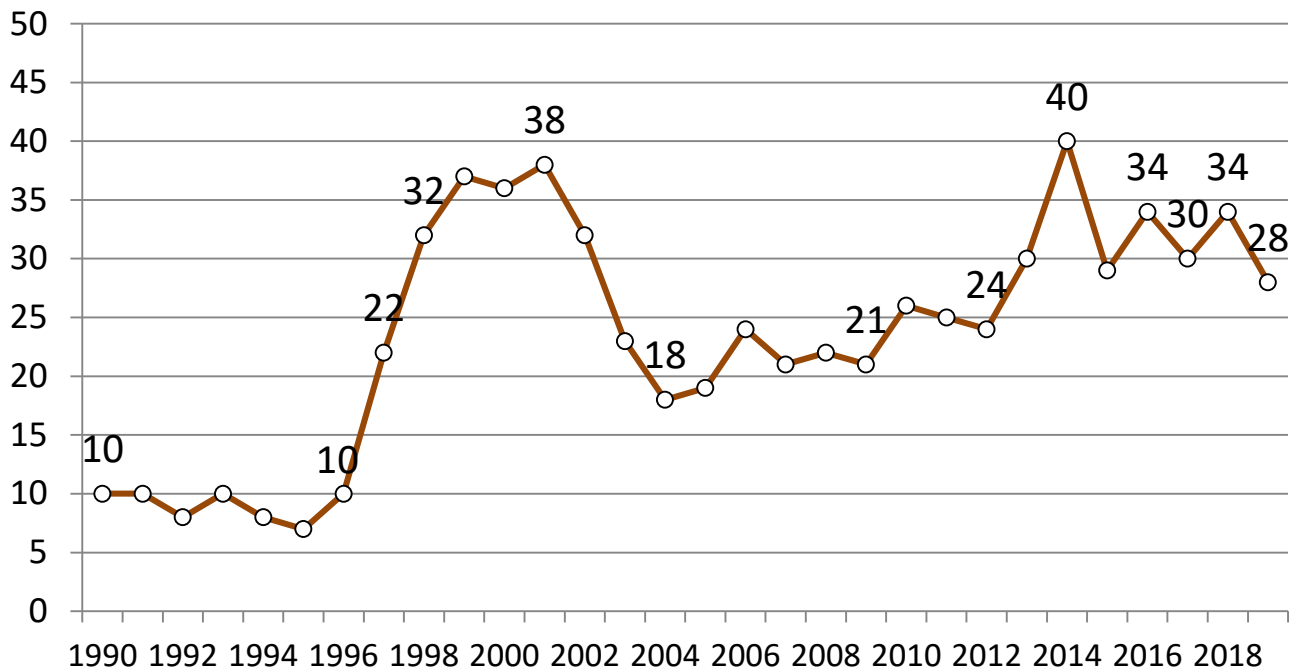
Andel omnämningen som viktig fråga/samhällsproblem 1990-2019 (procent)





Viktiga samhällsfrågor: skola/utbildning

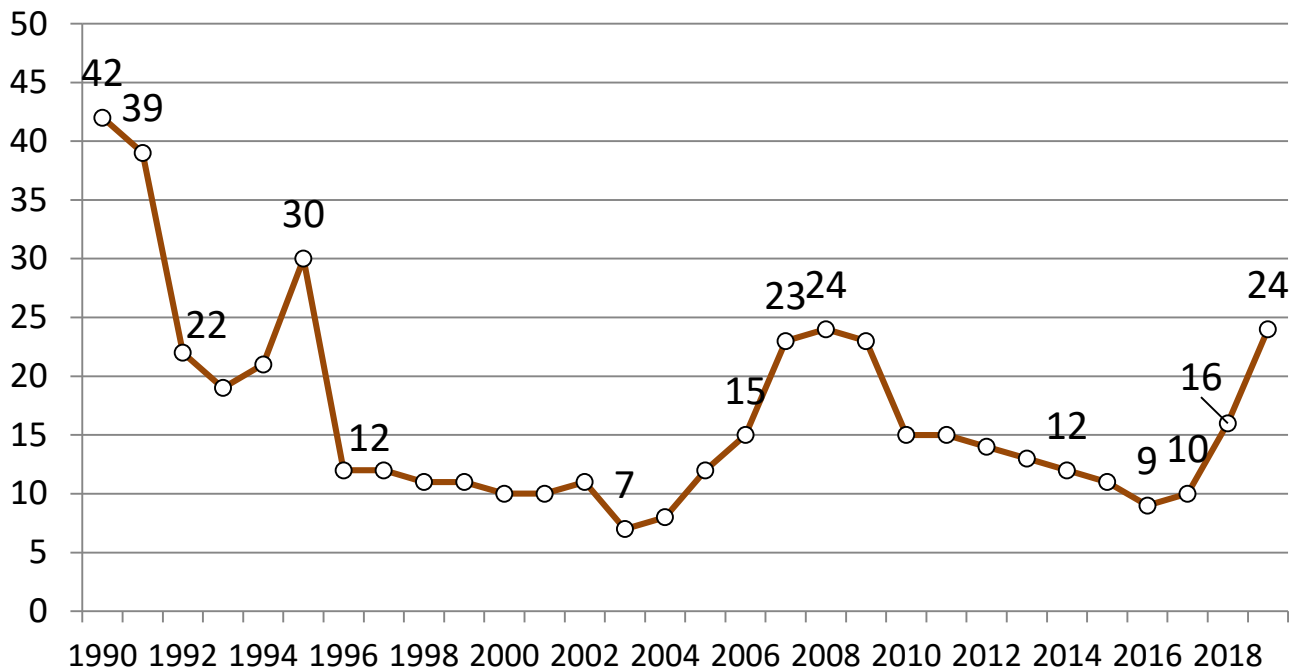
Andel omnämmanden som viktig fråga/samhällsproblem 1990-2019 (procent)





Viktiga samhällsfrågor: miljö och klimat

Andel omnämningen som viktig fråga/samhällsproblem 1990-2019 (procent)





Sammanfattning: Opinionstrender 2019

- ✓ Klart mer negativa bedömningar av den svenska ekonomin
- ✓ Tydlig vändning neråt vad gäller bedömning av utvecklingen i Sverige
- ✓ Ingen förändring i svenskarnas nöjdhet med demokratin
- ✓ Förtroendet för de flesta centrala samhällsinstitutioner är stabilt och högt
- ✓ Stabilt mellanmänniskt förtroende
- ✓ Fortsatt ideologisk högervind
- ✓ Opinionstrenden i riktning mot mer restriktiv flyktingopinion och mer positiv EU-opinion fortsätter
- ✓ Invandring/integration toppar listan över viktiga samhällsfrågor, tätt följd av sjukvård
- ✓ Kategorin lag och ordning gör en stark ökning sedan 2018 och når en toppnotering som viktig samhällsfråga. Även miljö- och klimatfrågor ökar kraftigt