

## Värmland 2018

---

Sophie Cassel [SOM-rapport nr 2019:39]





## Innehåll

Information om den värländska SOM-undersökningen .....	1
Utvecklingen i Värmland, tillit och livstillfredsställelse .....	4
Tabell 2 Går utvecklingen åt rätt eller fel håll, 2018 .....	4
Tabell 3 Mellanmännisklig tillit, andel höglitare 2018 .....	4
Tabell 4 Allmän livstillfredsställelse i Värmland och Sverige, 2018 .....	4
Tabell 5 Allmän livstillfredsställelse i olika grupper, 2018 .....	5
Tabell 6 Allmän livstillfredsställelse bland svenskarna, 1996–2018 .....	6
Tabell 7 Upplevd kontroll över det egna livet, 2018 .....	7
Identitet och boende .....	8
Tabell 8 Upplevd geografisk tillhörighet, 2018 .....	8
Tabell 9 Upplevd samhörighet i det egna bostadsområdet, 2018 .....	9
Tabell 10 Attityder kring närheten till Norge .....	10
Demokrati .....	11
Tabell 11 Nöjd med demokratin i: EU, Sverige, Värmland respektive hemkommunen, 2018 .	11
Tabell 12a Nöjd med demokratin i: EU, Sverige, Värmland respektive hemkommunen i olika grupper, 2018 .....	12
Tabell 12b Nöjd med demokratin i Värmland respektive hemkommunen och förtroende för politiker samt bedömning av service och ekonomi, 2018 .....	13
Tabell 12c Nöjd med demokratin i: EU, Sverige, Värmland, Den kommun där du bor och möjlighet att påverka på respektive nivå, 2018 .....	14
Partier och politik .....	15
Tabell 13 Bästa parti 2018 och det parti man enligt SOM-undersökningen röstade på i Riksdag, - region- och kommunval 2018 samt det faktiska valresultatet i Värmland och Sverige .....	15
Tabell 14 Intresse för politik bland invånarna i olika områden, 2018 .....	16
Tabell 15 Möjligheter att påverka politiska beslut i EU, Sverige, Värmland och den kommun där man bor, 2018 .....	16
Tabell 16a Förtroende för politiker och tjänstemän i Värmland, 2018 .....	17
Tabell 16b Förtroende för olika yrkesgrupper i Värmland, 2018 .....	17
Tabell 17a Förtroende för politiker och tjänstemän i olika grupper, 2014 .....	18
Tabell 17b Förtroende för olika yrkesgrupper uppdelat på grupper, 2018 .....	19
Bedömning av kommun- respektive regionstyrelsen .....	20
Tabell 18 Besök på kommunens och landstingets hemsidor de senaste 12 månader, 2018 ...	20
Tabell 19 Besök på kommunens och landsting/regioners hemsidor de senaste 12 månader. Värmland och Sverige, 2018 .....	20
Service .....	21
Tabell 20 Bedömning av service bland boende i Värmland och Sverige, 2018 .....	21



Tabell 21	Brukarnas bedömning av service i Värmland, 2010, 2014 och 2018 .....	23
Tabell 22	Medborgarnas bedömning av hur service i kommun och landsting fungerat under de senaste tolv månaderna, 2018 .....	24
Tabell 23a	Medborgarnas uppfattning om sjukvården i Värmland, 2018 .....	24
Tabell 23b	Nyttjande av sjukhusvård och uppfattning om sjukvården i Värmland, 2018 .....	25
Tabell 23c	Nyttjande av vårdcentral och uppfattning om sjukvården i Värmland, 2018 .....	25
Samhällsfrågor .....		26
Tabell 24a	Medborgarnas viktigaste regionala frågor i Värmland, 2018 .....	26
Tabell 24b	Medborgarnas viktigaste kommunala frågor i Värmland, 2018 .....	26
Tabell 25	Bedömning av den egna ekonomin, den egna kommunens samt den svenska ekonomin de senaste 12 månaderna, 2018 .....	27
Sakfrågor .....		28
Tabell 26a	Åsikter om sakfrågor i den politiska debatten. Värmland, 2018 och Sverige, 2018 .	28
Tabell 26b	Åsikter om sakfrågor i den politiska debatten– totalt samt per kön och parti. Värmland, 2018 .....	29
Regional utveckling .....		30
Tabell 27	Viktigt att satsa på för den framtida utvecklingen i Värmland bland boende i olika delar av Värmland, 2018 .....	30
Tabell 28a	Åsikt om slå samman kommuner i Värmland, 2018 .....	31
Tabell 28b	Åsikt om effekt av sammanslagning av kommuner i Värmland, 2018 .....	32
Tabell 29a	Åsikt om trafik och infrastruktur i Värmland, 2018 .....	33
Tabell 29b	Viktigaste sträcka att satsa på vid utbyggnad av tågförbindelser, 2018 .....	33
Tabell 29c	Viktigaste sträcka att satsa på vid utbyggnad av vägnätet, 2018 .....	33
Kultur och fritid .....		34
Tabell 30	Livsstil och kulturvanor i Värmland: Gjort något av följande minst en gång i månaden; i kvartalet; under det senaste året, 2018 .....	34

## Information om den värmländska SOM-undersökningen

SOM-institutet vid Göteborgs universitet genomför varje höst frågeundersökningar i syfte att kartlägga den svenska allmänhetens vanor och attityder på temat Samhälle, Opinion och Medier. Sedan 1986 genomförs en nationell frågeundersökning och sedan 1992 en regional undersökning i Västsverige. Därtill har gjorts regionala undersökningar i Skåne (2004, 2006, 2008 och 2011) och i Värmland (2010, 2014 och 2018) samt en undersökning bland boende i Göteborg sedan 2016. Data samlas in via postala samt webbaserade enkäter, och varje undersökning genomförs under i huvudsak samma förutsättningar för att resultaten från de olika åren ska vara jämförbara.

SOM-institutet är en centrumbildning vid Institutionen för journalistik, medier och kommunikation (JMG), Göteborgs universitet och har sin bakgrund i ett långvarigt samarbete mellan de två grundarinstitutionerna Statsvetenskapliga institutionen och Institutionen för journalistik, medier och kommunikation (JMG). Sedan 2017 är SOM-institutet även inrättat som en fakultetsgemensam forskningsinfrastruktur vid samhällsvetenskapliga fakulteten, Göteborgs universitet.

SOM-institutets rapportserie står för en betydande del av resultatredovisningen av SOM-undersökningarna. Resultat publiceras även i form av presentationer och djupare analyser i de återkommande forskarantologierna. Alla publikationer finns tillgängliga för nedladdning på SOM-institutets webbsida [www.som.gu.se](http://www.som.gu.se). En utförlig metoddokumentation från den värmländska SOM-undersökningen 2018 redovisas i Tipple och Weissenbilder (2019) 'SOM-undersökningen i Värmland 2018 – En metodöversikt'.

### Undersökningens upplägg

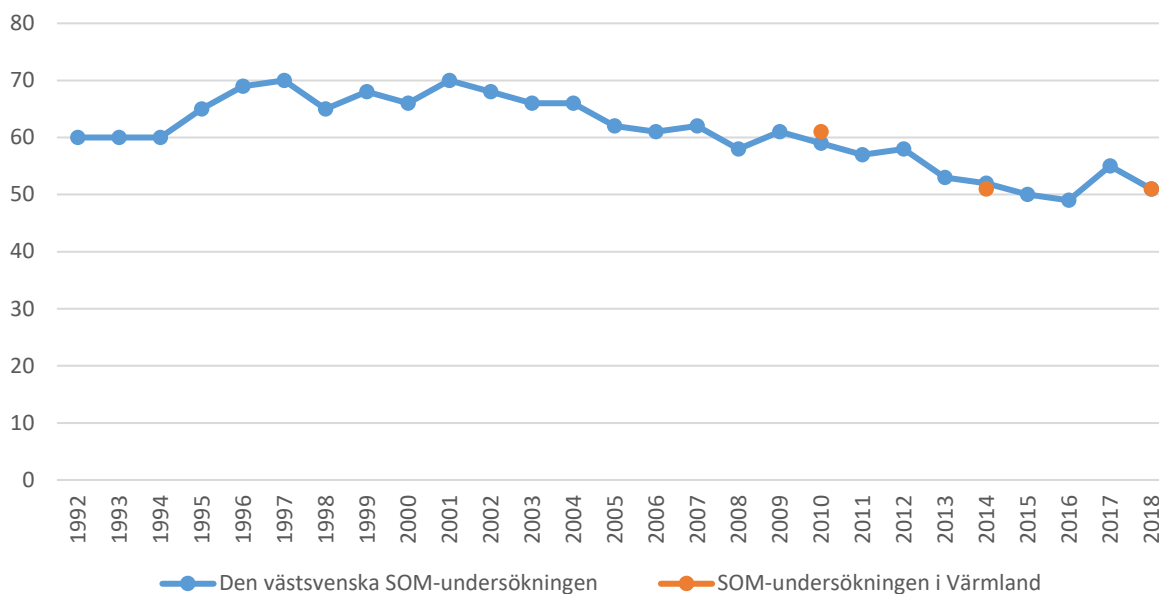
Den värmländska SOM-undersökningen 2010, 2014 och 2018 har genomförts i form av en postenkät med möjlighet att svara på webben som gått ut till ett systematiskt sannolikhetsurval av befolkningen boende i Värmland. År 2010 var urvalet i undersökningen 2000 individer, år 2014 var urvalet 3000 individer och 2018 utökades urvalet till 5000 individer. Såväl svenska som utländska medborgare ingår i urvalet.

Fältarbetet för den värmländska SOM-undersökningen 2018 följer i huvudsak samma upplägg som 2010 och 2014. Huvuddelen av datainsamlingsarbetet genomförs under hösten och vintern. Svaren samlades in mellan den 25 september och 31 december 2018. Under fältperioden genomförs successivt en serie påminnelseinsatser postalt, per telefon och via sms. En stor andel av svaren inkom tidigt och 30 dagar in i fältarbetet hade närmare 75 procent av de slutgiltiga svaren kommit in.

### Svarsfrekvens och bortfall

SOM-undersökningarna har sedan starten 1986 haft en relativt hög svarsfrekvens. För samhällsvetenskapliga postenkäter har svarsfrekvensen tidigare brukat ligga på mellan 60 och 70 procent, men det har under senare år blivit svårare att nå dessa nivåer. Figuren nedan illustrerar variationen i svarsfrekvens för den värmländska SOM-undersökningen 2010, 2014 och 2018. För 2018 års undersökning blev nettosvarsfrekvensen 51 procent.

**Figur 1 Svarefrekvens i den västsvenska och den värmländska SOM-undersökningen 1992–2018 (procent av nettourvalet)**



**Kommentar:** De västsvenska SOM-undersökningarna 1992-2018 och de värmländska SOM-undersökningarna 2010, 2014 och 2018

**Tabell 1 Svarande och bortfall i den värmländska SOM-undersökningen 2010–2018**

	2010	2014	2018
Bruttourval	2 000	3 000	5 000
Naturligt bortfall	169	189 (6,3%)	194 (4,2%)
Nettourval	1831	2 811	4 805
Antal svarsvägrare/ej anträffbara	711	1 392	2 370
Antal svarande	1120	1 420	2 435
Varav webbsvar	–	89 (6,2%)	334 (13,7%)
Svarefrekvens brutto	56%	47%	49%
Svarefrekvens netto	61%	51%	51%

**Kommentar:** Med naturligt bortfall avses fysiskt eller mentalt oförmögen att svara, adress okänd/flyttat, bor utomlands/bortrest på längre tid, ej svensktalande och avliden.

Det finns skillnader i svarsbenägenhet hos olika grupper av respondenter i SOM-undersökningarna. Kvinnor svarar exempelvis i större utsträckning än män. Den största skillnaden i svarsmönster finner vi mellan åldersgrupper. Svarsviljan hos personer över 50 år är stabil över tid medan de yngre åldersgrupperna dalar i svarsfrekvens. Den mest svarsvilliga gruppen utgörs av 70–79 åringar medan svarsviljan är lägst bland 16–19 åringar.

De delregioner som analyseras i rapporten, bygger på följande geografiska indelning: *Karlstadsområdet* (Karlstad, Grums, Hammarö, Forshaga och Kil), *Norra Värmland* (Torsby, Sunne, Hagfors och Munkfors), *Östra Värmland* (Kristinehamn, Filipstad, Storfors) samt *Västra Värmland* (Arvika, Årjäng, Eda och Säffle).

## Utvecklingen i Värmland, tillit och livstillfredsställelse

**Tabell 2 Går utvecklingen åt rätt eller fel håll, 2018 (procent och balansmått)**

Utvecklingen i:	Rätt håll	Fel håll	Ingen uppfattning	Summa	Balansmått	Antal
Värmland	34	18	48	100	+16	2 256
Sverige	24	54	22	100	-30	1 752
Värmland 2014	31	26	43	100	+5	1 356

**Kommentar:** Frågan lyder: 'Allmänt sett, tycker du att utvecklingen i Sverige/Värmland går åt rätt håll eller åt fel håll?'. Svartalternativen som framgår av tabellen. Balansmättet visar andelen som anser att utvecklingen går åt rätt håll minus de som anser att utvecklingen går åt fel håll.

**Källa:** Den värmländska SOM-undersökningen 2014 och 2018 samt den nationella SOM-undersökningen 2018.

**Tabell 3 Mellanmänsklig tillit, andel höglitare 2018 (procent)**

	Karlstads området	Norra Värmland	Östra Värmland	Västra Värmland	Hela Värmland
Människor i allmänhet	60	50	54	58	57
Människor i det egna bostadsområdet	74	72	73	73	73
Minst antal svarande:	1 186	374	315	470	2 349

**Kommentar:** Frågorna lyder: 'Enligt din mening, i vilken utsträckning går det att lita på människor i allmänhet' samt 'Och om du skulle använda samma skala när det gäller människor i det område där du bor?'. Svartalternativen utgörs av en skala från 0 'Det går inte att lita på människor i allmänhet' till 10 'Det går att lita på människor i allmänhet'. I tabellen redovisas de som uppgett 7 eller högre på skalan. Procentbasen utgörs av de som besvarat respektive delfråga.

**Källa:** Den värmländska SOM-undersökningen 2018.

**Tabell 4 Allmän livstillfredsställelse i Värmland och Sverige, 2018 (procent)**

	Mycket nöjd	Ganska nöjd	Inte nöjd	Ingen åsikt	Summa procent	Antal
Värmland 2018	37	53	7	3	100	2 435
Sverige 2018	38	52	8	2	100	10 796
Värmland 2014	36	54	7	3	100	1 420
Värmland 2010	41	49	5	5	100	1 065

**Kommentar:** Frågan lyder: 'Hur nöjd är Du på det hela taget med det liv du lever?'. Svartalternativen är 'mycket nöjd', 'ganska nöjd', 'inte särskilt nöjd' och 'inte alls nöjd'. Kolumnen 'inte nöjd' avser de två svartalternativen 'inte särskilt nöjd' och 'inte alls nöjd'. Kolumnen 'ingen åsikt' avser de som inte besvarat frågan. Procentbasen är samtliga som deltagit i respektive undersökning.

**Källa:** Den värmländska SOM-undersökningen 2010, 2014 och 2018 samt den nationella SOM-undersökningen 2018.

**Tabell 5 Allmän livstillfredsställelse i olika grupper, 2018 (procent)**

	Mycket nöjd	Ganska nöjd	Inte nöjd	Ingen åsikt	Summa procent	Antal svarande
Samtliga	37	53	7	3	100	2 435
<i>Kön</i>						
Kvinna	40	51	6	3	100	1 250
Man	34	56	7	3	100	1 183
<i>Ålder</i>						
16–29 år	30	51	14	5	100	297
30–49 år	37	50	8	5	100	580
50–64 år	34	57	7	2	100	647
65–85 år	42	52	3	3	100	911
<i>Utbildning<sup>1</sup></i>						
Låg	37	54	7	2	100	439
Medellåg	34	57	8	1	100	787
Medelhög	36	56	7	1	100	500
Hög	45	49	5	1	100	639
<i>Partisympti<sup>2</sup></i>						
Vänsterpartiet	32	56	10	2	100	176
Socialdemokraterna	37	54	6	3	100	811
Miljöpartiet	46	48	5	1	100	86
Centerpartiet	47	50	2	1	100	217
Liberalerna	44	45	9	2	100	113
Kristdemokraterna	40	58	2	0	100	139
Moderaterna	44	51	3	2	100	319
Sverigedemokraterna	27	56	15	2	100	246
Annat	29	59	9	3	100	102
<i>Delregion</i>						
Karlstadsområdet	40	50	7	3	100	1 233
Norra Värmland	33	59	6	2	100	386
Östra Värmland	33	57	6	4	100	329
Västra Värmland	38	54	5	3	100	487

**Kommentar:** För frågans lydelse ser tabell 4. Svarsalternativen är 'mycket nöjd', 'ganska nöjd', 'inte särskilt nöjd' och 'inte alls nöjd'. I kolumnen 'inte nöjd' redovisas andelarna 'inte särskilt nöjd' och 'inte alls nöjd'. Kolumnen 'ingen åsikt' avser de som inte besvarat frågan. <sup>1</sup>Låg = ej fullgjord obligatorisk skola eller grundskola, Medellåg = gymnasium, folkhögskola eller motsvarande, Medelhög = eftergymnasial utbildning, men ej examen från högskola/universitet, Hög = examen från högskola/universitet. <sup>2</sup>Partisympti avser bästa parti generellt Procentbasen är samtliga som deltagit i undersökningen.

**Källa:** Den värmländska SOM-undersökningen 2018.





**Tabell 6 Allmän livstillfredsställelse bland svenskarna, 1996–2018 (procent)**

Undersökning	Mycket nöjd	Ganska nöjd	Inte nöjd	Ingen åsikt	Summa procent
<b>Eurobarometern</b>					
2018	48	48	4	0	100
2017	49	45	6	0	100
2016	51	45	4	0	100
2015	50	46	4	0	100
2014	44	52	4	0	100
2013	48	48	3	1	100
2012	53	45	2	0	100
2011	51	46	3	0	100
2010	49	47	4	0	100
2009	50	45	5	0	100
2008	50	45	5	0	100
2007	48	45	6	1	100
2006	46	48	5	1	100
2005	47	49	3	1	100
2004	44	52	4	0	100
2003	36	57	6	1	100
2002	39	55	6	0	100
2001	42	54	4	0	100
2000	37	57	6	0	100
1999	36	58	5	1	100
1998	36	57	6	1	100
1997	43	53	4	0	100
1996	35	58	5	2	100
<b>Den nationella SOM- undersökningen</b>					
2018	38	52	8	2	100
2017	38	53	7	2	100
2016	38	54	7	1	100
2015	36	54	8	2	100
2014	36	55	7	2	100
2013	35	55	7	3	100
2012	34	56	7	3	100
2011	36	54	7	3	100
2010	35	56	7	2	100
2009	35	55	8	2	100
2008	33	56	8	3	100
2007	34	56	8	2	100
2006	34	55	7	4	100
2005	32	59	8	1	100
2004	31	57	8	4	100
2003	32	56	9	3	100
2002	28	59	9	4	100
2001	30	57	8	4	100
2000	30	59	8	3	100
1999	29	60	8	3	100
1998	28	62	9	1	100
1997	28	57	9	6	100
1996	29	61	7	3	100

**Kommentar:** Eurobarometern omfattar personer i åldrarna 15 år och äldre, medan åldersintervallet i SOM-undersökningen har varierat enligt följande 1996–1997: 15-80 åringar, 1998: 16-80 åringar, 1999: 15-80 åringar, 2000–2008: 15-85 år, sedan 2009: 16-85 år. Kolumnen 'inte nöjd' avser svarsalternativen 'inte särskilt nöjd' och 'inte alls nöjd'. Kolumnen 'ingen åsikt' avser de som inte besvarat frågan. Fältarbetet för Eurobarometern genomförs i form av personintervjuer under våren respektive år och den nationella SOM-undersökningens enkäter insamlas under perioden september till februari.

**Källa:** Eurobarometern 1996–2018 samt de nationella SOM-undersökningarna 1996–2018.



**Tabell 7** Upplever du att ditt liv i huvudsak styrs av förhållanden som du inte har kontroll över eller att du i huvudsak styr över ditt liv? 2018 (procent)

	Mindre kontroll	Delvis kontroll	I huvudsak kontroll	Summa procent	Antal svarande
Samtliga	8	8	84	100	1 969
<i>Kön</i>					
Kvinna	7	7	86	100	980
Man	8	8	84	100	986
<i>Ålder</i>					
16–29 år	11	11	78	100	214
30–49 år	10	10	80	100	465
50–64 år	9	9	82	100	532
65–85 år	4	4	92	100	758
<i>Utbildning<sup>1</sup></i>					
Låg	7	7	86	100	358
Medellåg	9	9	82	100	614
Medelhög	8	8	84	100	412
Hög	7	7	86	100	556
<i>Partisympti<sup>2</sup></i>					
Vänsterpartiet	13	13	74	100	144
Socialdemokraterna	6	6	88	100	645
Miljöpartiet	7	7	86	100	70
Centerpartiet	5	5	90	100	175
Liberalerna	6	6	88	100	96
Kristdemokraterna	9	9	82	100	116
Moderaterna	4	4	92	100	267
Sverigedemokraterna	16	16	68	100	219
Annat	12	12	76	100	81
<i>Delregion</i>					
Karlstadsområdet	8	8	84	100	1 015
Norra Värmland	6	6	88	100	298
Östra Värmland	6	6	88	100	252
Västra Värmland	10	10	80	100	404

**Kommentar:** Frågan lyder 'Upplever du att ditt liv i huvudsak styrs av förhållanden som du inte har kontroll över eller att du i huvudsak styr över ditt liv?'. Svartalternativen utgörs av en skala från 0 'Mitt liv styrs i huvudsak av förhållanden som jag inte har kontroll över' till 10 'Jag styr i huvudsak själv över mitt liv'. I tabellen redovisas de som svarat mellan 0-3 som längre kontroll, de som svarat 4-6 som medel kontroll och de som svarat mellan 7-10 som full kontroll.<sup>1,2</sup> Se tabell 4. Procentbasen utgörs av de som besvarat respektive delfråga.

**Källa:** Den värmländska SOM-undersökningen 2018.

## Identitet och boende

Tabell 8 Upplevd geografisk tillhörighet, 2018 (procent)

	Delregioner i Värmland				Hela Värmland 2018
	Karlstads området	Norra Värmland	Östra Värmland	Västra Värmland	
Min födelseort	43	60	49	55	48
Den ort där jag bor	63	71	68	72	66
Den kommun där jag bor nu	57	66	59	67	62
Värmland	60	71	59	63	61
Västsverige	29	31	27	36	32
Sverige	55	57	59	56	57
Norge	4	4	4	6	4
Övriga Norden	2	1	3	2	2
Övriga Europa	2	1	3	2	2
Utanför Europa	2	1	4	1	2
Minsta antal svarande	1 141	352	297	445	2 241

**Kommentar:** Frågan lyder: 'Hur väl känner du dig hemma i följande geografiska områden? Markera på varje rad det som ligger närmast din uppfattning. Svartalternativen utgörs av en skala från 1 'Inte alls hemma' till 7 'Helt hemma'. I tabellen redovisas de som uppgett att de känner sig 'helt hemma'. Procentbasen utgörs av de som besvarat respektive delfråga.

**Källa:** Den värmländska SOM-undersökningen 2018.



**Tabell 9** Upplevd samhörighet i det egna bostadsområdet, 2018 (procent)

	Delregioner i Värmland				Hela Värmland 2018
	Karlstads området	Norra Värmland	Östra Värmland	Västra Värmland	
Det finns stor samhörighet mellan oss som bor i vårt bostadsområde	18	30	22	28	22
Om jag behöver hjälp med något finns det alltid människor i mitt bostadsområde som är beredda att ställa upp	26	40	30	38	31
När jag lämnar min bostad är jag alltid noga med att låsa dörren	69	65	74	69	69
Jag pratar ofta med mina grannar om sådant som händer i bostadsområdet	22	29	27	27	25
Jag känner bara några få människor i mitt bostadsområde	20	14	15	14	17
Minsta antal svarande	1 178	373	311	469	2 340

**Kommentar:** Frågan lyder: 'Här följer några påståenden om ditt bostadsområde. Markera för varje påstående det svar som ligger närmast din egen uppfattning'. Svartalternativen utgörs av en skala från 1 'Helt felaktig' till 5 'Helt riktig'. I tabellen redovisas de som uppgett att påståendet är 'helt riktigt'. Procentbasen utgörs av de som besvarat respektive delfråga.

**Källa:** Den värmländska SOM-undersökningen 2018.



**Tabell 10 Attityder kring närheten till Norge (balansmätt)**

	Delregioner i Värmland				Hela Värmland 2018
	Karlstads området	Norra Värmland	Östra Värmland	Västra Värmland	
En fördel med närheten till Norge är att det finns bättre möjlighet att få jobb	+46	+66	+33	+69	+50
Svenskar som arbetar i Norge drabbas ofta av ofördelaktig inkomstbeskattning	+9	+18	+7	+14	+12
Svenskar som arbetar i Norge får ofta sämre socialt skyddsnet	+6	+11	+8	+6	+8
Arbetspendling till Norge bidrar till att Värmland förlorar viktiga yrkesgrupper	+32	+41	+31	+38	+34
Priset på bostäder drivs upp av att norrmän köper boende i Sverige	+21	+31	+16	+52	+29
Närheten till Oslo gör Värmland mer attraktiv som region	+53	+53	+38	+62	+53
Minsta antal svarande	1 162	362	306	461	2 294

**Kommentar:** Frågan lyder: 'I vilken utsträckning instämmer du i följande påståenden' Svartalternativen är 'instämmer helt', 'instämmer delvis', 'instämmer knappas', 'instämmer inte allt' och 'ingen uppfattning'. Balansmättet visar andelen som instämmer helt eller delvis minus andelen som knappas eller inte alls instämmer. Procentbasen utgörs av dem som besvarat frågan.

**Källa:** Den värmländska SOM-undersökningen 2018.

## Demokrati

**Tabell 11** Nöjd med demokratin i: EU, Sverige, Värmland respektive hemkommunen, 2018 (procent)

	Mycket nöjd	Ganska nöjd	Inte särskilt nöjd	Inte alls nöjd	Summa procent	Antal svarande	Andel nöjd, Värmland 2018	Andel nöjd, Sverige 2018	Andel nöjd, Värmland 2014	Andel nöjd, Värmland 2010
EU	3	47	40	10	100	2 230	50	57	46	53
Sverige	11	58	24	7	100	2 310	69	74	77	77
Värmland	10	66	19	5	100	2 280	76	-	79	80
Landstinget/ regionen där du bor	-	-	-	-	-	2 166	-	64	-	-
Hemkommunen	12	63	18	7	100	2 278	75	68	77	78

**Kommentar:** Frågan lyder: 'På det hela taget, hur nöjd är du med det sätt på vilket demokratin fungerar i: EU/Sverige/Värmland/Landstinget regionen där du bor/Den kommun där du bor?'. Svartalternativen framgår av tabellen. Procentbasen utgörs av dem som besvarat respektive delfråga

**Källa:** Den värmländska SOM-undersökningen 2010, 2014 och 2018 och den nationella SOM-undersökningen 2018.



**Tabell 12a Nöjd med demokratin i: EU, Sverige, Värmland respektive hemkommunen i olika grupper, 2018 (andel mycket/ganska nöjd i procent)**

	EU	Sverige	Värmland	Hemkommun	Antal svarande
Samtliga	50	69	76	75	2 230
<i>Kön</i>					
Kvinna	54	69	76	76	1 107
Man	46	68	74	73	1 121
<i>Ålder</i>					
16–29 år	62	68	81	79	278
30–49 år	56	69	76	75	546
50–64 år	44	65	69	70	601
65–85 år	46	72	78	77	805
<i>Utbildning<sup>1</sup></i>					
Låg	42	63	63	68	372
Medellåg	47	64	64	72	734
Medelhög	52	69	69	76	478
Hög	57	79	79	81	606
<i>Partisynpat<sup>2</sup></i>					
Vänsterpartiet	41	75	76	75	166
Socialdemokraterna	56	80	83	82	746
Miljöpartiet	72	93	89	85	81
Centerpartiet	51	79	82	83	209
Liberalerna	52	73	80	77	106
Kristdemokraterna	46	59	70	72	134
Moderaterna	60	73	81	78	302
Sverigedemokraterna	24	25	43	59	231
Annat	40	48	61	59	98
<i>Medborgarskap</i>					
Svenskt	50	69	76	75	2 084
Utländskt/svenskt och utländskt	53	65	67	69	123

**Kommentar:** För frågans lydelse se tabell 11. <sup>1,2</sup> Se tabell 4. Procentbasen utgörs av dem som besvarat respektive delfråga. Resultat i parentes bygger på svarstal under 50 personer.

**Källa:** Den värmländska SOM-undersökningen 2018.



**Tabell 12b Nöjd med demokratin i Värmland respektive hemkommunen och förtroende för politiker samt bedömning av service och ekonomi, 2018 (andel mycket/ganska nöjd i procent)**

<u>Värmland</u>			<u>Kommunen</u>		
Grupp	Andel nöjda	Antal svar	Grupp	Andel nöjda	Antal svar
<i>Förtroende för regionpolitiker</i>			<i>Förtroende för kommunpolitiker</i>		
Stort	93	317	Stort	95	628
Varken eller	85	718	Varken eller	82	731
Litet	57	586	Litet	44	609
Ingen uppfattning	73	518	Ingen uppfattning	76	253
<i>Bedömning av regionens service</i>			<i>Bedömning av kommunens service</i>		
Bra	86	1 018	Bra	85	1 388
Varken eller	71	571	Varken eller	66	495
Dåligt	37	122	Dåligt	-	-
Ingen uppfattning	69	480	Ingen uppfattning	61	184
Samtliga	76	2 191	Samtliga	75	2 227

**Kommentar:** Resultatexempel: 93 procent av dem som har stort förtroende för regionpolitiker är även nöjda med demokratin i Värmland. Svarsalternativen är Procentbasen utgörs av de som besvarat respektive delfråga. Resultat där antal svarande understiger 50 personer redovisas ej.

**Källa:** Den värmländska SOM-undersökningen 2018.





**Tabell 12c Nöjd med demokratin i: EU, Sverige, Värmland, Den kommun där du bor och möjlighet att påverka på respektive nivå, 2018 (andel mycket/ganska nöjd i procent)**

Demokratin i EU			Demokratin i Sverige		
	Andel nöjda	Antal svarande		Andel nöjda	Antal svarande
<i>Möjlighet att påverka – EU</i>			<i>Möjlighet att påverka – Sverige</i>		
Mycket goda	-	-	Mycket goda	-	-
Ganska goda	79	64	Ganska goda	87	172
Varken goda eller dåliga	71	181	Varken goda eller dåliga	82	395
Ganska dåliga	61	250	Ganska dåliga	70	287
Mycket dåliga	36	387	Mycket dåliga	48	277
Ingen uppfattning	57	195	Ingen uppfattning	61	142
Samtliga	50	2 190	Samtliga	69	2 254
<b>Demokratin i Landstinget i Värmland</b>			<b>Demokratin i den kommun där du bor</b>		
	Andel nöjda	Antal svarande		Andel nöjda	Antal svarande
<i>Möjlighet att påverka – regionen</i>			<i>Möjlighet att påverka – kommunen</i>		
Mycket goda	-	-	Mycket goda	89	83
Ganska goda	90	290	Ganska goda	90	503
Varken goda eller dåliga	85	554	Varken goda eller dåliga	81	600
Ganska dåliga	78	520	Ganska dåliga	70	417
Mycket dåliga	57	529	Mycket dåliga	48	383
Ingen uppfattning	73	296	Ingen uppfattning	72	25
Samtliga	76	2 230	Samtliga	75	2 236

**Kommentar:** Resultatexempel: 48 procent av dem som tycker att möjligheterna att påverka i Sverige är mycket dåliga är nöjda med demokratin i Sverige. Procentbasen utförs av de som besvarat respektive delfråga. Resultat där antal svarande understiger 50 personer redovisas ej.

**Källa:** Den värmländska SOM-undersökningen 2014.

## Partier och politik

**Tabell 13 Bästa parti 2018 och det parti man enligt SOM-undersökningen röstade på i Riksdag, - region- och kommunval 2018 samt det faktiska valresultatet i Värmland och Sverige (procent)**

	V	S	MP	C	L	KD	M	SD	SiV*	Övriga	Summa	Antal	Andel ej svar totalt
<i>Värmlands-SOM 2018</i>													
Bästa parti	8	36,7	3,9	9,8	5,1	6,3	14,5	11,1	1,3	3,3	100	2 435	9,3
<i>Värmlands-SOM 2018</i>													
Kommunval	7,5	34	6	13,8	6	4,9	14,8	7,6	1	4,4	100	1 941	20,3
Landstingsval	8,1	35,5	4,1	10	6,5	6,7	12,4	7,6	8,2	0,9	100	1 913	21,4
Riksdagsval	8	36,5	4,7	9	6,1	7,3	15	11,7	0	1,7	100	1 986	18,4
<i>Valresultat Värmland 2018</i>													
Kommunval	6,6	33,3	3,6	12,8	5,1	4,3	16,2	12,1	-	6	100	-	-
Landstingsval	6,9	34,6	3	9,6	4,6	6,4	14,3	12,2	7,8	0,6	100	-	-
Riksdagsval	7	33,9	3,3	9,3	4,4	6,3	16,4	18	-	1,4	100	-	-
<i>Valresultat Sverige 2018</i>													
Riksdagsval	8	28,3	4,4	8,6	5,5	6,3	19,8	17,5	-	1,6	100	-	-

**Kommentar:** Resultaten från SOM-undersökningen i Värmland 2018 avser svarande i åldrarna 16–80 år. Valresultatet avseende riksdagsvalet, landstings- och regionvalet samt kommunfullmäktigevalen är hämtat från allmänna valen 2018. Procentbasen utgörs av dem som besvarat respektive fråga. \*SiV=Sjukvårdspartiet i Värmland.

**Källa:** Den värmländska SOM-undersökningen 2018 och Valmyndigheten.



**Tabell 14 Intresse för politik bland invånarna i olika områden, 2018 (mycket/ganska intresserade i procent)**

	Delregioner i Värmland				Värmland 2018	Värmland 2014
	Karlstads-området	Norra Värmland	Östra Värmland	Västra Värmland		
I EU	53	39	45	40	47	45
I Sverige	79	65	74	72	75	75
I Värmland	66	64	61	66	65	69
I kommunen där du bor	68	69	65	68	68	71
I allmänhet	63	50	57	55	58	60
Minsta antal svarande	1 180	357	305	457	2 299	1 355

**Kommentar:** Frågorna lyder: 'Hur intresserad är du i allmänhet av politik?' respektive 'Hur pass intresserad är Du av politik när det gäller EU/ Sverige/ Värmland/ den kommun där du bor?'. Svartalternativen är 'mycket intresserad', 'ganska intresserad', 'inte särskilt intresserad', 'inte alls intresserad'. Procentbasen utgörs av dem som besvarat respektive delfråga.

**Källa:** Den värmländska och den västsvenska SOM-undersökningen 2018.

**Tabell 15 Möjligheter att påverka politiska beslut i EU, Sverige, Värmland och den kommun där man bor, 2018 (procent)**

	Delregioner i Värmland				Värmland 2018	Värmland 2014
	Karlstads-området	Norra Värmland	Östra Värmland	Västra Värmland		
EU	16	5	13	11	14	10
Sverige	30	19	25	19	26	22
Värmland	26	21	25	17	23	18
Den kommun där du bor	37	34	37	35	36	32
Minsta antal svarande	453	101	116	134	804	564

**Kommentar:** Frågan lyder: 'Vilka möjligheter anser du att du har att påverka politiska beslut i EU, i Sverige, i Värmland och i den kommun där du bor?'. Delfrågorna framgår av tabellen. Svartalternativen är 'mycket goda möjligheter', 'ganska goda möjligheter', 'varken goda eller dåliga möjligheter', 'ganska dåliga möjligheter', 'mycket dåliga möjligheter' samt 'ingen uppfattning'. I tabellen redovisas andelen som svarat mycket goda eller ganska goda möjligheter. Procentbasen utgörs av de som svarat på respektive delfråga.

**Källa:** Den värmländska SOM-undersökningen 2014 och 2018.

**Tabell 16a Förtroende för politiker och tjänstemän i Värmland, 2018 (procent och balansmått)**

	Mycket stort förtroende	Ganska stort förtroende	Varken stort eller litet	Ganska litet förtroende	Mycket litet förtroende	Ingen uppfattning	Antal svarande	Balansmått Värmland 2018	Balansmått Värmland 2014	Balansmått Värmland 2010
Rikspolitiker	2	21	33	18	12	14	2 308	-7	+4	+12
Kommunens tjänstemän	4	25	31	15	10	15	2 306	+4	+7	+6
Kommunens politiker	3	25	33	16	11	12	2 317	+1	+10	+6
Politiker i Region Värmland	2	12	35	16	11	24	2 300	-13	-13	-2
EU-parlamentariker	1	12	29	13	14	31	2 319	-14	-12	-5
Landstingets politiker i Värmland	2	13	33	19	14	19	2 317	-18	-16	-9

**Kommentar:** Frågan lyder: 'Allmänt sett, hur stort förtroende har Du för det sätt på vilket följande grupper sköter sitt arbete?'. Svarsalternativen framgår av tabellen. Balansmåtten visar andelen med stort förtroende minus andelen med litet förtroende. Procentbasen utgörs av dem som besvarat frågan.

**Källa:** Den värmländska SOM-undersökningen 2014 och 201 samt den västsvenska SOM-undersökningen 2018.

**Tabell 16b Förtroende för olika yrkesgrupper i Värmland, 2018 (procent och balansmått)**

	Mycket stort förtroende	Ganska stort förtroende	Varken stort eller litet	Ganska litet förtroende	Mycket litet förtroende	Ingen uppfattning	Antal svarande	Balansmått Värmland 2018	Balansmått Värmland 2014	Balansmått Värmland 2010
Sjukvårdens personal	27	50	12	4	2	5	2 327	+71	+71	+71
Personal inom barnomsorgen	22	42	11	2	1	22	2 316	+61	+66	+64
Personal inom äldreomsorgen	18	40	17	4	1	20	2 322	+53	+57	+53
Lärare i grundskola	19	40	18	5	2	16	2 329	+52	+52	+51
Kollektivtrafikens personal	12	36	24	4	2	22	2 317	+42	+45	+41
Personal inom socialtjänsten	8	24	25	9	6	28	2 326	+17	+15	+21

**Kommentar:** För frågans lydelse se tabell 15a. Balansmåtten visar andelen med stort förtroende minus andelen med litet förtroende. Procentbasen utgörs av dem som besvarat frågan

**Källa:** Den värmländska SOM-undersökningen 2018, 2014 och 2010.

**Tabell 17a Förtroende för politiker och tjänstemän i olika grupper, 2018 (balansmått)**

	Rikspolitiker	Kommunens tjänstemän	Kommunens politiker	Politiker i Region Värmland	EU-parlamentariker	Landstingets politiker i Värmland
Samtliga	-7	+4	+1	-13	-14	-18
<i>Kön</i>						
Kvinna	-3	+8	+2	-6	-8	-13
Man	-10	+2	-2	-18	-22	-21
<i>Ålder</i>						
16–29 år	-7	+13	+1	+3	-7	-1
30–49 år	-4	+3	-3	-13	-14	-18
50–64 år	-11	-3	-1	-15	-20	-22
65–85 år	-3	+10	+4	-15	-13	-18
<i>Utbildning<sup>1</sup></i>						
Låg	-13	-7	-3	-19	-20	-23
Medellåg	-18	-7	-6	-17	-18	-23
Medelhög	-9	+6	+1	-11	-18	-16
Hög	+18	+22	+10	-4	-2	-8
<i>Partisynpati<sup>2</sup></i>						
Vänsterpartiet	-4	+8	+3	-7	-17	-17
Socialdemokraterna	+12	+11	+11	-3	-8	-9
Miljöpartiet	+31	+41	+19	+11	+23	+11
Centerpartiet	±0	+17	+13	-8	-7	-14
Liberalerna	+16	+12	-4	-14	-1	-24
Kristdemokraterna	-23	+5	-4	-21	-17	-30
Moderaterna	-5	+12	-4	-13	-14	-18
Sverigedemokraterna	-61	-32	-34	-43	-53	-43
Annat	-34	-4	-15	-22	-26	-26

**Kommentar:** Frågan lyder: 'Allmänt sett, hur stort förtroende har Du för det sätt på vilket följande grupper sköter sitt arbete?'. Balansmättet visar andelen med ganska och mycket stort förtroende minus andelen med ganska eller mycket litet förtroende. <sup>1 2</sup> Se tabell 4. Procentbasen utgörs av dem som besvarat frågan.

**Källa:** Den värmländska SOM-undersökningen 2018.



**Tabell 17b Förtroende för olika yrkesgrupper uppdelat på grupper, 2018 (balansmätt)**

	Sjukvårdens personal	Personal inom barnomsorgen	Personal inom äldreomsorgen	Lärare i grundskola	Kollektivtrafikens personal	Personal inom socialtjänsten
Samtliga	+71	+61	+52	+53	+42	+17
Kvinna	+68	+67	+53	+55	+50	+21
Man	+74	+59	+52	+50	+36	+14
<i>Ålder</i>						
16–29 år	+53	+60	+35	+48	+38	+12
30–49 år	+67	+75	+55	+65	+54	+23
50–64 år	+71	+67	+55	+56	+42	+13
65–85 år	+80	+54	+53	+47	+37	+16
<i>Utbildning<sup>1</sup></i>						
Låg	+66	+50	+50	+40	+28	+8
Medellåg	+67	+64	+51	+48	+39	+10
Medelhög	+70	+62	+52	+56	+50	+18
Hög	+79	+75	+52	+67	+55	+30
<i>Partisympati<sup>1</sup></i>						
Vänsterpartiet	+74	+71	+51	+60	+48	+17
Socialdemokraterna	+76	+67	+59	+58	+47	+25
Miljöpartiet	+78	+85	+52	+76	+70	+44
Centerpartiet	+74	+66	+61	+61	+45	+25
Liberalerna	+75	+67	+55	+54	+38	+20
Kristdemokraterna	+71	+63	+47	+57	+44	+16
Moderaterna	+71	+64	+50	+54	+42	+17
Sverigedemokraterna	+62	+54	+40	+30	+25	-11
Annat	+61	+50	+46	+46	+49	+4

**Kommentar:** För frågans lydelse se tabell 17a. Balansmättet visar andelen med stort förtroende minus andelen med litet förtroende.

<sup>1,2</sup> Se tabell 4. Procentbasen utgörs av dem som besvarat frågan. Resultat i parentes bygger på svarstal under 50 personer.

**Källa:** Den värmländska SOM-undersökningen 2018.

## Bedömning av kommun- respektive regionstyrelsen

**Tabell 18 Besök på kommunens och landstingets hemsidor de senaste 12 månader, 2018 (procent)**

	Minst varje vecka	Någon gång i månaden	Någon gång i halvåret	Mer sällan	Aldrig	Antal svarande
Kommunens hemsida	14	29	17	18	22	2 221
Landstingets hemsida	6	14	16	21	43	2 162

**Kommentar:** Frågan lyder: 'Hur ofta har du under de senaste 12 månaderna gjort följande på internet?'. Svarsalternativen är: 'ingen gång', 'någon gång de senaste 12 månaderna', 'någon gång i halvåret', 'någon gång i månaden', 'någon gång i veckan', 'flera gånger i veckan' och 'dagligen'. Procentsatsen utgörs av de som besvarat frågan.

**Källa:** Den värmländska SOM-undersökningen 2018.

**Tabell 19 Besök på kommunens och landsting/regioners hemsidor de senaste 12 månader. Värmland och Sverige, 2018 (procent minst någon gång)**

	Värmland	Sverige	Värmland 2014
Hemkommunens hemsida	78	69	76
Landsting/regionens hemsida	57	-	53

**Kommentar:** Frågan lyder: 'Hur ofta har du under de senaste 12 månaderna gjort följande på internet?'. Svarsalternativen är: 'ingen gång', 'någon gång de senaste 12 månaderna', 'någon gång i halvåret', 'någon gång i månaden', 'någon gång i veckan', 'flera gånger i veckan' och 'dagligen'. Procentsatsen utgörs av de som besvarat frågan.(-)= frågan ej ställd.

**Källa:** Den värmländska SOM-undersökningen 2018 och den nationella SOM-undersökningen 2018.

## Service

**Tabell 20 Bedömning av service bland boende i Värmland och Sverige, 2018 (balansmått)**

### A: Samhällsstruktur

	Värmland 2018	Värmland 2014	Värmland 2010
Kollektivtrafik	+26	+27	+18
Gator och vägar	-15	-24	-10
Tillgång på bostäder	-15	-14	+9
Miljövård	+14	+15	+4
Möjligheten att få jobb	-	-35	-34
Arbetsförmedlingen	-	-12	-9
Minsta antal svarande	2 259	1 342	1 106

**Kommentar:** Frågan lyder: 'Vad anser du om servicen i den kommun där du bor på följande områden?'. Svartalternativen är 'mycket nöjd', 'ganska nöjd', 'varken nöjd eller missnöjd', 'ganska missnöjd', 'mycket missnöjd' samt 'ingen uppfattning'. Balansmättet visar andelen mycket eller ganska nöjda minus andelen mycket eller ganska missnöjda. Procentbasen utgörs av dem som besvarat respektive delfråga. (-)= frågan ej ställd.

**Källa:** Den värmländska SOM-undersökningen 2014, den västsvenska SOM-undersökningen 2014 och den nationella SOM-undersökningen 2018.

### B: Vård

	Värmland 2018	Värmland 2014	Värmland 2010
Sjukhusvård	+39	+42	+41
Vårdcentral	+40	+43	+51
Privatläkare	+11	+14	+18
Folktandvård	+39	+42	+41
Privattandläkare	+34	+42	+37
Barnavårdscentral	+23	+22	+26
Minsta antal svarande	2 275	1 339	1 110

**Kommentar:** Se kommentar tabell 20A.

### C: Barnomsorg och skola

	Värmland 2018	Värmland 2014	Värmland 2010
Kommunal barnomsorg	+32	+31	+31
Kommunal grundskola	+25	+24	+31
Kommunal gymnasieskola	+17	+19	+29
Minsta antal svarande	2 283	1 348	1 111

**Kommentar:** Se kommentar tabell 20A.





## D: Social omsorg

	Värmland 2018	Värmland 2014	Värmland 2010
Äldreomsorg	+13	+11	+11
Socialtjänst	+1	-2	+1
Färdtjänst	+7	+6	+10
Handikappomsorg	+5	+3	+6
Minsta antal svarande	2 275	1 339	1 111

**Kommentar:** Se kommentar tabell 20A.

## E: Fritid och kultur

	Värmland 2018	Värmland 2014	Värmland 2010
Idrottsanläggningar	+41	+45	+44
Fritidsverksamhet	+35	+35	+35
Bibliotek	+58	+59	+60
Kulturaktiviteter	+38	+38	+37
Minsta antal svarande	2 279	1 341	1 111

**Kommentar:** Se kommentar tabell 20A.

## G: Servicen som helhet de senaste 12 månaderna

	Värmland 2018	Värmland 2014	Värmland 2010	Sverige 2018
I den kommun där du bor	+55	+48	+59	+32
Värmland/ I det landsting där du bor	+39	+32	+31	+19
Minsta antal svarande	2 291	1 332	1 088	1 746

**Kommentar:** Frågan lyder: 'Hur tycker du att servicen har fungerat under de senaste 12 månaderna i den kommun där Du bor/Värmland/ I det landsting där du bor?' Svartalternativen är 'mycket bra, 'ganska bra', 'varken bra eller dåligt', 'ganska dåligt', 'mycket dåligt' samt 'ingen uppfattning'. Balansmåttet visar andelen nöjda minus andelen missnöjda. Procentbasen utgörs av dem som besvarat respektive delfråga.

**Källa:** Den värmländska SOM-undersökningen 2010, 2014 och 2018 och den nationella SOM-undersökningen 2018.



**Tabell 21 Brukarnas bedömning av service i Värmland, 2010, 2014 och 2018 (balansmått)**

Serviceområde	Värmland 2018	Antal svarande Värmland 2018	Värmland 2014	Antal svarande Värmland 2014	Värmland 2010	Antal svarande Värmland 2010
<b>Samhällsstruktur</b>						
Kollektivtrafik	+46	1 096	+50	633	+36	500
<b>Vård</b>						
Sjukhusvård						
- akutsjukvård	+46	673	+52	373	+60	266
- annan sjukhusvård	+48	1 081	+48	584	+55	407
Vårdcentral	+46	1 594	+53	869	+61	656
Privatläkare	+55	305	+70	177	+67	176
Folktandvård	+72	947	+77	541	+73	444
Privattandläkare	+84	855	+88	561	+86	408
Barnvårdscentral	+84	184	+69	113	(+80)	86
<b>Barnomsorg och skola</b>						
Kommunal barnomsorg	+84	253	+85	131	+84	100
Kommunal grundskola	+70	227	+62	115	(+70)	87
Kommunal gymnasieskola	+57	143	(+51)	70	(+56)	61
<b>Social omsorg</b>						
Handikappomsorg	*	*	*	*		
Äldreomsorg	*	*	*	*	*	*
Socialtjänst	(+28)	71	*	*	*	*
Färdtjänst	(+56)	91	*	*	*	*
<b>Fritid och kultur</b>						
Idrottsanläggningar	+65	859	+70	537	+67	376
Fritidsverksamhet	+66	715	+67	453	+67	341
Bibliotek	+86	1 064	+89	643	+84	518
Kulturaktiviteter	+70	957	+68	606	+67	472

**Kommentar:** För frågans lydelse se tabell 20A. Brukare definieras som de som uppgett att de personligen nyttjar verksamheten. Balansmålet visar andelen ganska och mycket nöjda minus andelen ganska och mycket missnöjda. Procentbasen utgörs av de som besvarat frågan och uppger att de personligen nyttjar någon av verksamheterna. \* = Resultat där antal svarande understiger 50 personer redovisas ej. Resultat i parentes bygger på svarstal under 100 personer.

**Källa:** Den värmländska SOM-undersökningen 2010, 2014 och 2018.



**Tabell 22 Medborgarnas bedömning av hur service i kommun och landsting fungerat under de senaste tolv månaderna, 2018 (balansmått)**

	Delregioner i Värmland				Värmland 2018	Värmland 2014	Värmland 2010
	Karlstads- området	Norra Värmland	Östra Värmland	Västra Värmland			
Hemkommunen	+59	+51	+40	+53	+55	+48	+59
Minsta antal	1 196	375	312	468	2 351	1 362	1 088
Värmland	+44	+38	+33	+37	+39	+32	+31
Minsta antal	1 165	366	304	456	2 291	1 332	1 088

**Kommentar:** Frågan är formulerad som 'Hur tycker du på det hela taget att servicen har fungerat under de senaste 12 månaderna i: Den kommun där du bor/Värmland?'. Svartalternativen är 'mycket bra', 'ganska bra', 'varken bra eller dåligt', 'ganska dåligt', 'mycket dåligt' och 'ingen uppfattning'. Balansmåttan anger andelen som anser att servicen fungerat bra minus andelen som anser att den fungerat dåligt. Procentbasen baseras på de som besvarat respektive delfråga.

**Källa:** Den värmländska SOM-undersökningen 2018.

**Tabell 23a Medborgarnas uppfattning om sjukvården i Värmland, 2018 (balansmått)**

	Delregioner i Värmland				Värmland 2018	Värmland 2014	Värmland 2010
	Karlstads- området	Karlstads- området	Karlstads- området	Karlstads- området			
Den medicinska kvaliteten	+57	+58	+51	+58	+56	+54	+59
Tillgången till vård	+14	+21	+9	+19	+15	+21	+31
Organisationens effektivitet	-23	-9	-17	-15	-17	-13	+1
Personalens bemötande	+73	+77	+74	+76	+75	+71	+71

**Kommentar:** Frågan lyder: 'Allmänt sett, vilken är din uppfattning om sjukvården i Värmland i följande avseenden: Svartalternativen är 'mycket bra', 'ganska bra', 'varken bra eller dåligt', 'ganska dåligt', 'mycket dåligt' och 'ingen uppfattning'. Balansmåttan anger andelen som anser att servicen fungerat bra minus andelen som anser att den fungerat dåligt. Procentbasen baseras på de som besvarat respektive delfråga.

**Källa:** Den värmländska SOM-undersökningen 2010, 2014 och 2018.



**Tabell 23b** Nyttjande av sjukhusvård och uppfattning om sjukvården i Värmland, 2018  
(balansmått)

	Nyttjar själv	Nyttjar ej själv, men nära anhörig	Nyttjar ej själv, inte heller nära anhörig	Värmland 2018	Värmland 2014	Värmland 2010
Den medicinska kvaliteten	+57	+59	+55	+56	+54	+59
Tillgången till vård	+13	+11	+14	+15	+21	+31
Organisationens effektivitet	-19	-23	-16	-17	-13	+1
Personalens bemötande	+73	+77	+74	+75	+71	+71

**Kommentar:** För frågans lydelse se tabell 23a. Balansmåttan anger andelen som anser att servicen fungerat ganska eller mycket bra minus andelen som anser att den fungerat ganska eller mycket dåligt. Procentbasen baseras på de som besvarat respektive delfråga.

**Källa:** Den värmländska SOM-undersökningen 2010, 2014 och 2018.

**Tabell 23c** Nyttjande av vårdcentral och uppfattning om sjukvården i Värmland, 2018  
(balansmått)

	Nyttjar själv	Nyttjar ej själv, men nära anhörig	Nyttjar ej själv, inte heller nära anhörig	Värmland 2018	Värmland 2014	Värmland 2010
Den medicinska kvaliteten	+60	+55	+47	+56	+54	+59
Tillgången till vård	+19	+8	+19	+15	+21	+31
Organisationens effektivitet	-17	-21	-7	-17	-13	+1
Personalens bemötande	+76	+74	+65	+75	+71	+71

**Kommentar:** För frågans lydelse se tabell 23a. Balansmåttan anger andelen som anser att servicen fungerat ganska eller mycket bra minus andelen som anser att den fungerat ganska eller mycket dåligt. Procentbasen baseras på de som besvarat respektive delfråga.

**Källa:** Den värmländska SOM-undersökningen 2010, 2014 och 2018.

## Samhällsfrågor

**Tabell 24a Medborgarnas viktigaste regionala frågor i Värmland, 2018 (procent)**

	Värmland 2018	Värmland 2014	Värmland 2010
1	Sjukvård (39)	Sjukvården (34)	Sysselsättning, arbetsmarknad (29)
2	Infrastruktur (16)	Sysselsättning/arbetsmarknad (26)	Sjukvården (24)
3	Utbildning (15)	Kollektivtrafik (21)	Kommunikation/trafik (15)
4	Integration (10)	Utbildning (20)	Utbildning (13)
5	Arbetsmarknad (8)	Äldreomsorg (9)	Äldrevård (9)
6	Äldre frågor (8)	Invandrar-, flyktingfrågor (9)	Landsbygd/ småskalighet/identitet (5)
7	Sociala frågor (6)	Glesbygds-, landsbygdsfrågor (6)	Vård (4)
8	Demografi (6)	Miljöfrågor (5)	Miljöfrågor (5)
9	Miljöfrågor (6)	Barnomsorg (3)	Regional utveckling, näringslivsutveckling (3)
10	Lag och ordning (6)	Lag och ordning, brottslighet (2)	Omsorg (3)

**Kommentar:** Frågans formulering är: 'Vilken eller vilka frågor eller problem tycker Du är viktigast i dag i Värmland? Ange högst tre frågor/problem' Procentbasen utgörs av samtliga som deltagit i undersökningen.

**Källa:** Den värmländska SOM-undersökningen 2018, 2014 och 2010.

**Tabell 24b Medborgarnas viktigaste kommunala frågor i Värmland, 2018 (procent)**

	Värmland 2018	Värmland 2014	Värmland 2010
1	Sjukvård (29)	Skola/utbildning (36)	Skola, utbildning (28)
2	Utbildning (29)	Sjukvård (30)	Sysselsättning (26)
3	Äldre frågor (17)	Sysselsättning/arbetsmarknad (24)	Äldreomsorg (22)
4	Infrastruktur (12)	Kommunikation/trafik (15)	Sjukvården (20)
5	Integration (11)	Invandrar-, flyktingfrågor (9)	Kommunikation/trafik (10)
6	Bostadsfrågor (10)	Glesbygds-, landsbygdsfrågor (7)	Barnomsorg (6)
7	Sociala frågor (8)	Barnomsorg (6)	Miljöfrågor (5)
8	Miljöfrågor (7)	Miljöfrågor (6)	Bostäder (5)
9	Arbetsmarknadsfrågor (6)	Bostäder (6)	Fritids/idrottsfrågor (5)
10	Offentlig service (5)	Sociala frågor/välfärd (5)	Näringslivet i kommunen (3)

**Kommentar:** Frågans formulering är: 'Vilken eller vilka frågor eller problem tycker Du är viktigast i dag den kommun där Du bor? Ange högst tre frågor/problem' Procentbasen utgörs av samtliga som deltagit i undersökningen.

**Källa:** Den värmländska SOM-undersökningen 2018, 2014 och 2010.



**Tabell 25 Bedömning av den egna ekonomin, den egna kommunens samt den svenska ekonomin de senaste 12 månaderna, 2018 (balansmått)**

	Egna ekonomin	Kommunens ekonomi	Den svenska ekonomin
Samtliga	+4	-12	-3
<i>Kön</i>			
Kvinna	+2	-14	-6
Man	+6	-9	+1
<i>Ålder</i>			
16–29 år	+23	-6	-10
30–49 år	+16	-9	-8
50–64 år	+7	-16	-7
65–85 år	-12	-14	+7
<i>Utbildning<sup>1</sup></i>			
Låg	-10	-12	+3
Medellåg	+5	-14	-8
Medelhög	+4	-13	-8
Hög	+12	-10	+5
<i>Partisympti<sup>2</sup></i>			
Vänsterpartiet	+4	-8	+15
Socialdemokraterna	+1	-9	+15
Miljöpartiet	+6	-5	+20
Centerpartiet	+12	-9	-3
Liberalerna	+6	-6	+10
Kristdemokraterna	+1	-28	-26
Moderaterna	+15	-10	-15
Sverigedemokraterna	-1	-28	-45
Annat	-4	-9	-11
<i>Delregion</i>			
Karlstadsområdet	+8	-7	+2
Norra Värmland	±0	-16	-6
Östra Värmland	+1	-18	-5
Västra Värmland	±0	-20	-11

**Kommentar:** Frågan lyder: 'Hur har enligt din mening nedanstående ekonomiska förhållanden förändrats under de senaste 12 månaderna?'. Svartalternativen är 'förbättrats', 'förblivit ungefär den samma' och 'försämrats'. Balansmålet redovisar andelen som anser att ekonomin 'förbättrats' minus andelen som anser att ekonomin 'försämrats'.<sup>1,2</sup> Se tabell 4. Procentbasen baseras på de som besvarat respektive delfråga.

**Källa:** Den värmländska SOM-undersökningen 2018.

## Sakfrågor

Tabell 26a Åsikter om sakfrågor i den politiska debatten. Värmland, 2018 (procent och balansmått) och Sverige, 2018 (balansmått)

	Bra förslag	Varken eller bra eller dåligt	Dåligt förslag	Summa procent	Antal svarande	Balansmått			
						Värmland 2018	Sverige 2018	Värmland 2014	Värmland 2010
Minska den offentliga sektorn	23	33	44	100	2 191	-21	-13	-25	-18
Bedriva mer av sjukvården i privat regi	22	26	52	100	2 297	-30	-30	-41	-19
Koncentrera specialistsjukvård till storsjukhusen	39	30	31	100	2 288	+8	-	+16	+14
Höja kommunal-/regionskatten hellre än att minska servicen	54	30	16	100	2 309	+38	-	+52	+43
Sänka skatterna	43	24	33	100	2 312	+10	+12	-5	+21
Vinstutdelning ska inte tillåtas inom skattefinansierad vård, skola och omsorg	63	18	19	100	2 316	+44	+36	+51	-
Ta emot färre flyktingar i Sverige	54	24	22	100	2 317	+32	+30	+13	+4
Satsa på ett samhälle med ökad jämställdhet mellan kvinnor och män	84	14	2	100	2 309	+82	+82	+77	+81
Höja koldioxidskatten på bensin	22	23	55	100	2 300	-33	-22	-	-
Öka det ekonomiska stödet till glesbygden	85	12	3	100	2 324	+82	+70	-	-
Satsa mer på ett miljövänligt samhälle	75	21	4	100	2 305	+71	+74	-	-
Kontrollera vargstammens tillväxt genom jakt	59	25	16	100	2 316	+43	-	-	-

**Kommentar:** Frågan lyder 'Nedan finns ett antal förslag som förekommit i den politiska debatten. Vilken är din åsikt om vart och ett av dem?' Svartalternativen är 'mycket bra förslag', 'ganska bra förslag', 'varken bra eller dåligt förslag', 'ganska dåligt förslag' och 'mycket dåligt förslag'. Balansmåtten avser andelen bra och ganska bra förslag minus andelen dåligt eller mycket dåligt förslag. Procentbasen baseras på de som besvarat frågan. (-)= frågan ej ställd.

**Källa:** Den värmländska SOM-undersökningen 2010, 2014 och 2018 samt den nationella SOM-undersökningen 2018.

**Tabell 26b Åsikter om sakfrågor i den politiska debatten– totalt samt per kön och parti. Värmland, 2018 (balansmått)**

	Hela Värmland	Kön		Partisymptati								
		Kvinna	Man	V	MP	S	C	L	KD	M	SD	Ö
Minska den offentliga sektorn	-21	-27	-15	-68	-63	-43	-19	±0	+5	+29	+7	-32
Bedriva mer av sjukvården i privat regi	-30	-29	-29	-77	-56	-67	-6	-7	+11	+32	-9	-33
Koncentrera specialistsjukvård till storsjukhusen	+8	+4	+12	-15	-3	±0	+9	+35	+19	+29	+14	±0
Höja kommunal-/regionskatten hellre än att minska servicen	+38	+43	+32	+66	74	+58	+37	+21	+15	±0	+18	+23
Sänka skatterna	+10	+3	+16	-58	-66	-24	+24	+35	+54	+71	+55	+1
Vinstutdelning ska inte tillåtas inom skattefinansierad vård, skola och omsorg	+44	+53	+36	+86	+76	+68	+34	+15	+15	-9	+37	+34
Ta emot färre flyktingar i Sverige	+32	+25	+39	-32	-55	+22	-2	+37	+67	+67	+91	+42
Satsa på ett samhälle med ökad jämställdhet mellan kvinnor och män	+82	+87	+77	+90	+94	+89	+87	+82	+71	+78	+58	+72
Höja koldioxidskatten på bensin	-33	-25	-41	+6	+58	-25	-36	-20	-63	-57	-71	-29
Öka det ekonomiska stödet till glesbygden	+82	+85	+81	+83	+83	+84	+93	+74	+83	+75	+79	+82
Satsa mer på ett miljövänligt samhälle	+71	+76	+65	+86	+99	+81	+83	+80	+60	+63	+34	+59
Kontrollera vargstammens tillväxt genom jakt	+43	+42	+44	±0	-10	+46	+53	+38	+61	+55	+55	+27

**Kommentar:** För frågans lydelse se tabell 26a. Balansmättet avser andelen som tycker att förslagen är bra eller mycket bra minus andelen som tycker förslaget är dåligt eller mycket dåligt . Procentbasen baseras på de som besvarat frågan.

**Källa:** Den värmländska SOM-undersökningen 2018.



## Regional utveckling

**Tabell 27 Viktigt att satsa på för den framtida utvecklingen i Värmland bland boende i olika delar av Värmland, 2018 (balansmått)**

	Karlstads- området	Norra Värmland	Östra Värmland	Västra Värmland	Hela Värmland
Transporter	+85	+90	+89	+85	+87
Offentlig service	+14	+24	+21	+23	+18
Detaljhandel	+82	+90	+89	+86	+84
Skogs-/pappersindustri	+82	+85	+82	+83	+82
Högre utbildning/forskning	+86	+74	+72	+80	+83
Turism	+82	+89	+82	+84	+84
Verkstadsindustri	+69	+80	+82	+82	+76
Livsmedelsindustri	+74	+74	+74	+74	+75
Bank- och försäkringsväsende	+70	+87	+76	+82	+74
Informationsteknologi	+71	+61	+58	+65	+64
Nöjesliv och evenemang	+71	+73	+61	+64	+69
Hamn och sjöfart	+63	+38	+67	+37	+54
Kultur	+53	+50	+41	+40	+49
Förpackningsindustri	+51	+51	+51	+51	+48
Fordonsindustri	+24	+48	+34	+52	+35
Minsta antal svarande	1 160	361	303	452	2 282

**Kommentar:** Frågan lyder: 'Hur viktig anser du att följande verksamheter är för den framtida utvecklingen i Värmland?' Svarsalternativen är 'mycket viktig', 'ganska viktig', 'inte alls särskilt viktig', 'inte alls viktig' och 'ingen uppfattning'. Balansmålet avser andelen som tycker det är mycket eller ganska viktigt minus andelen som tycker att det inte är särskilt viktigt eller inte alls viktigt att satsa på respektive område. Procentbasen utgörs av de som besvarat respektive delfråga.  
**Källa:** Den värmländska SOM-undersökningen 2018.



Tabell 28a Åsikt om slå samman kommuner i Värmland, 2018 (procent och balansmått)

	Mycket bra/ganska bra förslag	Varken bra eller dåligt förslag	Mycket dåligt*/ganska dåligt förslag	Ingen uppfattning	Summa	Antal svarande	Balansmått
Samtliga	24	19	46	11	100	2 329	-22
<i>Delregioner</i>							
Karlstadsområdet	31	18	39	12	100	1 188	-8
Norra Värmland	13	19	57	11	100	371	-44
Östra Värmland	21	20	48	11	100	307	-27
Västra Värmland	17	23	49	11	100	463	-32

**Kommentar:** Frågan lyder: 'I den politiska debatten har förslag om att slå samman kommuner till större enheter framförts. Vilken är din inställning till förslaget?'. Svarsalternativen framgår av tabellen. \*På pappersenkäten fanns inte möjligheten att svara 'mycket dåligt' förslag. Balansmättet visar andelen som tycker det är ett mycket eller ganska bra förslag minus andelen som tycker det är ett mycket eller ganska dåligt. Procentbasen utgörs av dem som besvarat frågan.

**Källa:** Den värmländska SOM-undersökningen 2018.

**Tabell 28b** Åsikt om effekt av sammanslagning av kommuner i Värmland, 2018 (procent och balansmått)

	Stämmer helt	Stämmer delvis	Stämmer knappast	Stämmer inte alls	Ingen uppfattning	Summa	Antal svarande	Balansmått 2014
Öka avståndet mellan politiker och medborgare	33	33	9	5	20	100	2 291	+52
Stärka kommunala ekonomin	14	33	24	8	21	100	2 284	+15
Minska medborgarnas möjlighet att påverka beslut	27	34	13	8	18	100	2 285	+40
Förbättra serviceutbudet	11	30	28	12	19	100	2 276	+1
Öka ojämlikheten i hur olika kommundelar utvecklas	20	30	18	8	24	100	2 271	+24
Öka kommunens konkurrenskraft	13	32	22	8	25	100	2 273	+15
Öka centraliseringen till centralorten	30	33	11	5	21	100	2 283	+47
Försvaga den lokala identiteten	34	29	11	6	20	100	2 284	+46

**Kommentar:** Frågan lyder: 'I vilken utsträckning instämmer du i att en sådan sammanslagning skulle kunna bidra till följande?'. Svartalternativen framgår av tabellen. Balansmättet visar andelen som instämmer helt eller delvis minus andelen som knappast eller inte alls instämmer. Procentbasen utgörs av dem som besvarat frågan.

**Källa:** Den värmländska SOM-undersökningen 2018.

**Tabell 29a Åsikt om trafik och infrastruktur i Värmland, 2018 (procent och balansmätt)**

	Mycket viktigt	Ganska viktigt	Inte särskilt viktigt	Inte alls viktigt	Ingen uppfattning	Antal svarande	Summa	Balans mätt
Bygga ut flygförbindelserna till och från Värmland	20	32	23	13	12	2 339	100	+16
Utveckla Vänersjöfarten	20	36	17	4	23	2 325	100	+35
Bygga ut tågförbindelserna	44	37	8	2	9	2 339	100	+71
Bygga ut vägnätet	30	39	18	4	9	2 335	100	+47

**Kommentar:** Frågan lyder: 'Vilken är din åsikt om följande gällande trafik och infrastruktur?'. Balansmättet visar andelen som tycker det är mycket eller ganska viktigt minus andelen som tycker det är inte särskilt eller inte alls viktigt. Procentbasen utgörs av dem som besvarat frågan.

**Källa:** Den värmländska SOM-undersökningen 2018.

**Tabell 29b Viktigste sträcka att satsa på vid utbyggnad av tågförbindelser, 2018 (procent)**

	Delregioner i Värmland				Hela Värmland
	Karlstad området	Norra Värmland	Östra Värmland	Västra Värmland	
Karlstad-Stockholm	43	17	48	28	37
Karlstad-Oslo	17	11	8	46	21
Karlstad-Göteborg	22	12	28	20	20
Karlstad-Sunne-Torsby	18	60	16	6	22
Antal svarande	1 105	350	282	451	2 188

**Kommentar:** Frågan lyder: 'Om man ska satsa på utbyggnad av tågförbindelser, vilken sträcka bör man enligt dig i första hand satsa på?' Svarsalternativen framgår av tabellen. Procentbasen utgörs av de som besvarat delfrågan.

**Källa:** Den värmländska SOM-undersökningen 2018.

**Tabell 29c Viktigste sträcka att satsa på vid utbyggnad av vägnätet, 2018 (procent)**

	Delregioner i Värmland				Hela Värmland
	Karlstad området	Norra Värmland	Östra Värmland	Västra Värmland	
E18 Karlstad-Stockholm	13	9	23	6	12
E18 Karlstad-Oslo	13	4	9	22	13
E45/E18 Karlstad-Göteborg	42	20	24	22	32
Riksväg 63 Karlstad-Filipstad	8	6	30	1	9
E45 Nyängen-Torsby-Mora	12	56	7	4	17
Riksväg 61 Karlstad-Arvika-Charlottenberg	12	5	7	45	17
Antal svarande	1 103	335	288	438	2 164

**Kommentar:** Frågan lyder: 'Om man ska satsa på utbyggnad av vägnätet, vilken sträcka bör man enligt dig i första hand satsa på?' Svarsalternativen framgår av tabellen. Procentbasen utgörs av dem som besvarat delfrågan.

**Källa:** Den värmländska SOM-undersökningen 2018.



## Kultur och fritid

**Tabell 30 Livsstil och kulturvanor i Värmland: Gjort något av följande minst en gång i månaden; i kvartalet; under det senaste året, 2018 (procent)**

	Värmland			Värmland 2014
	Minst någon gång per år	Minst någon gång per kvartal	Minst någon gång per månad	Minst någon gång per månad
Besökt idrottsevenemang	61	35	22	22
Tränat/ motionerat	92	85	82	80
Varit ute i naturen/friluftsliv	96	90	85	85
Gått på restaurang/bar/pub på kvällstid	78	52	31	29
Spelat datorspel/tv-spel	35	24	21	21
Läst någon bok	80	61	52	55
Diskuterat politik	83	68	60	61
Gått på museum	46	9	2	2
Gått på bio	58	24	8	7
Gått på teater	32	7	2	1
Gått på opera/konsert <sup>1</sup>	31	8	2	1/3
Sjungit i kör/spelat musikinstrument <sup>2</sup>	16	13	11	4/12
Åkt med kollektivtrafik	64	40	27	27
Kört bil	89	87	87	86
Cyklat	68	56	49	52
Besökt bibliotek	60	34	24	25
Umgåtts med vänner	99	93	87	90
Lyssnat på musik	98	94	92	93
Besökt gudstjänst eller religiöst möte	32	11	7	7
Bett till Gud	30	19	17	18
Deltagit i integrations-/stödverksamhet för nyanlända	10	5	3	-
Semestrat i Sverige	77	20	6	-
Semestrat i Europa	48	5	1	-
Semestrat utanför Europa	19	2	1	-
Arbetat ideellt/volontärarbetet	20	12	9	-

**Kommentar:** Frågan lyder: 'Hur ofta har du under de senaste 12 månaderna gjort något av följande?' Svartalternativen är: 'flera gånger i veckan', 'någon gång i veckan', 'någon gång i månaden', 'någon gång i kvartalet', 'någon gång i halvåret', 'någon gång de senaste 12 månaderna' eller 'ingen gång'. <sup>1</sup>I 2014 års undersökning var gått på opera/konsert två separata alternativ. <sup>2</sup>I 2014 års undersökning var 'sjungit i kör /spelat musikinstrument' två separata alternativ. Procentbasen utgörs av de som besvarat frågan. (-) innebär att frågan inte ställts.

**Källa:** Den värmländska SOM-undersökningen 2018 och 2014.

SOM-institutet vid Göteborgs universitet genomför årligen nationella och lokala frågeundersökningar och anordnar seminarier på temat Samhälle, Opinion och Medier.

SOM-institutet | Seminariegatan 1B | Box 710, 405 30 Göteborg  
031 786 3300 | [info@som.gu.se](mailto:info@som.gu.se) | [www.som.gu.se](http://www.som.gu.se)

