

Förtroendet för Försäkringskassan

Marcus Weissenbilder [SOM-rapport nr 2019:16]



Innehållsförteckning

Introduktion	1
Tabell 2 Förtroende för samhällsinstitutioner, 2018.....	3
Tabell 3 Förtroende för Försäkringskassan efter bakgrundsfaktorer, 2018.....	4
Tabell 4 Förtroende för Försäkringskassan efter politisk orientering, 2018	5
Tabell 5 Förtroende för Försäkringskassan efter nyhetsvanor, 2018	6
Tabell 6 Förtroende för Försäkringskassan efter särskilda bakgrundsfaktorer, 2018	7
Tabell 7 Förtroende för Försäkringskassan efter kön (decimaler), 2018.....	8

Introduktion

SOM-undersökningarna genomförs varje år sedan 1986 av SOM-institutet vid Göteborgs universitet. Syftet med undersökningarna är att kartlägga svensk opinion och belysa hur svenska folkets vanor och attityder förändras över tid. SOM-institutet är en centrumbildning vid Institutionen för journalistik, medier och kommunikation (JMG), Göteborgs universitet och har sin bakgrund i ett långvarigt samarbete mellan de två grundarinstitutionerna Statsvetenskapliga institutionen och Institutionen för journalistik, medier och kommunikation (JMG). Sedan 2017 är SOM-institutet även inrättat som en fakultetsgemensam forskningsinfrastruktur vid samhällsvetenskapliga fakulteten, Göteborgs universitet. Den nationella SOM-undersökningen genomförs i samverkan med forskare från olika discipliner, främst inom samhällsvetenskap.

SOM-undersökningens rapportserie står för en betydande del av resultatredovisningen av SOM-undersökningarna. Resultat publiceras även i form av presentationer och fördjupade analyser i de återkommande forskarantologierna. Alla publikationer finns tillgängliga för nedladdning på SOM-institutets webbsida www.som.gu.se. En utförlig metodokumentation från den nationella SOM-undersökningen 2018 finns tillgänglig på hemsidan¹.

Den nationella SOM-undersökningen 2018

Fältarbetet för den nationella SOM-undersökningen följer i huvudsak samma upplägg från år till år. 2018 års SOM-undersökning använde en undersökningsdesign som kallas blandad datainsamling (*mixed mode*) vilket innebar att data primärt samlades in via postenkäter, men respondenterna gavs även möjlighet att fylla i enkäten på internet.

Undersökningen skickades ut till ett systematiskt sannolikhetsurval av den svenska befolkningen. Urvalsramen innefattade alla svenska och utländska medborgare som har sin primära adress i Sverige och som är mellan 16 och 85 år. År 2018 ingick 21 000 personer i det totala urvalet. Den totala urvalsstorleken delades in i sex jämnstora grupper till vilka olika editioner av SOM-undersökningen 2018 skickades till. Samtliga formulär innehöll 12 sidor med frågor varav ett antal sidor är fyllda med projektspecifika frågor vilka varierar mellan formulären.

Svaren samlades in mellan den 25 september och 31 december 2018. En stor andel av svaren inkom tidigt och 30 dagar in i fältarbetet hade närmare 75 procent av de slutgiltiga svaren kommit in. Under fältperioden genomfördes en serie påminnelser via post, telefon och SMS.

Svarsfrekvens och representativitet

Av det ursprungliga urvalet på totalt 21 000 personer var det 10 796 personer som besvarade och skickade in formuläret vilket motsvarar en nettosvarsfrekvens på 53 procent².

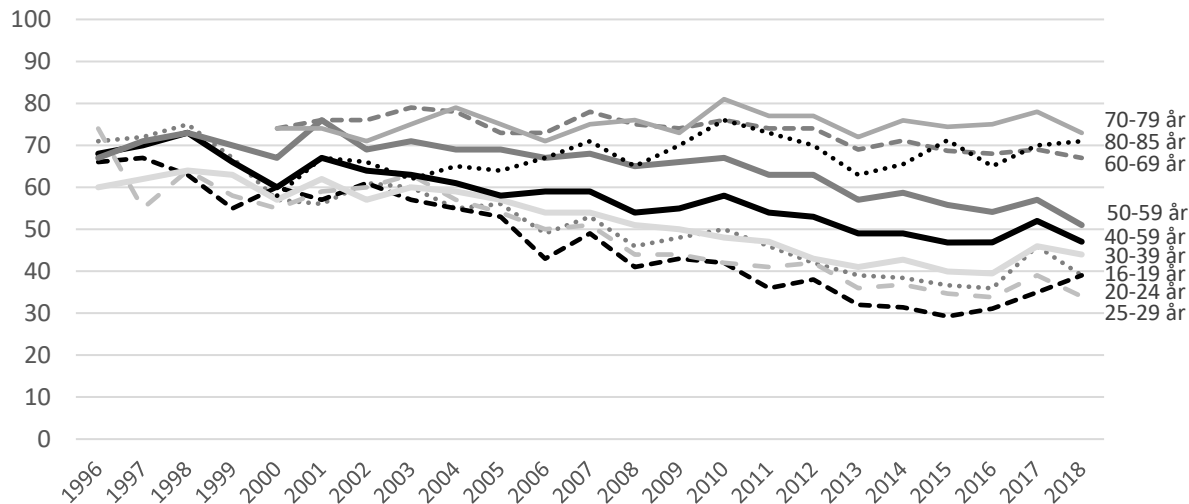
Vilka som svarar och vilka som inte svarar på en frågeundersökning har betydelse för tolkningen av undersökningens resultat. Om en viss grupp är underrepresenterad och samma grupps svar tenderar att skilja sig från övrigas blir studiens resultat mindre giltiga för populationen som helhet. Trots att knappt hälften av respondenterna inte svarar på enkäten är den demografiska representativiteten i svarsgruppen god i de flesta avseenden. I figur 1 görs det däremot tydligt att

¹ https://som.gu.se/publicerat/metodrapport_den_nationella_SOM-undersökningen_2018

² I nettosvarsfrekvensen har det så kallade naturliga bortfallet definierats bort. Till det naturliga bortfallet förs personer som är fysiskt eller mentalt oförmögna att svara på enkäten, personer som är avlidna, bortresta under större delen av fältperioden, emigrerade, har språksvårigheter eller inte alls talar svenska. Sammanlagt 726 personer, motsvarande 3,5 procent, har räknats bort som naturligt bortfall.

en lägre andel i de yngre åldersgrupperna svarar på SOM-undersökningarna. 2018 fick respondenterna för andra gången en belöning i form av skraplott eller värdecheck efter inskickat svar. Det gav en positiv effekt på svarsfrekvensen och förbättrade de yngre åldersgruppernas representativitet.

Figur 1 Svarsfrekvens i olika åldersgrupper 1996–2018 (procent)



Träffsäkerheten i attitydfrågor om politiska förslag och bedömningar av ekonomin är hög trots variationen i svarsfrekvens mellan olika åldersgrupper. Frågor där det existerar större generationsskillnader, exempelvis nyhetskonsumtion, påverkas däremot något mer av att delar av befolkningen har en lägre representation i svarsunderlaget³.

Procentskattningar och felmarginaler

SOM-undersökningarna bygger på ett slumpmässigt urval av den svenska befolkningen 16-85 år. Resultat från sådana urvalsundersökningar är alltid förknippade med en osäkerhet som kan uttryckas i form av en felmarginal. Med hjälp av en felmarginal går det att beräkna ett konfidensintervall kring till exempel en procentskattning. Vi kan förvänta oss att procenttalet för hela populationen befinner sig inom konfidensintervallet i 95 fall av 100 i en tänkt situation med många upprepade mätningar. Att vara medveten om felmarginalen gör att vi lättare undviker att dra slutsatser om förändringar eller gruppskillnader som enbart beror på slumpen. Tabellen nedan ger några exempel på hur stor felmarginalen är vid olika gruppstorlekar och procentskattningar.

Tabell 1 Lathund för procentskattningar vid olika gruppstorlekar (felmarginaler och procentenheter)

Skattning	100	200	400	800	1 000	2 000
50 procent	±9,8	±6,9	±4,9	±3,5	±3,1	±2,2
30 procent	±9,0	±6,4	±4,5	±3,2	±2,8	±2,0
10 procent	±5,9	±4,2	±2,9	±2,1	±1,9	±1,3
6 procent	±4,7	±3,3	±2,3	±1,6	±1,5	±1,0
2 procent	±2,7	±1,9	±1,4	±1,0	±0,9	±0,6

SOM-institutet har i samverkan med Försäkringskassan undersökt svenskarnas förtroende för myndigheten och hur det ser ut i olika befolkningsgrupper. Frågorna ställdes i formulär 3.

³ Elias Markstedt (2014) Representativitet och viktning. SOM-rapport 2014:20, SOM-institutet, Göteborgs universitet.

Tabell 2 Förtroende för samhällsinstitutioner, 2018 (procent; balansmått)

	Mycket stort förtroende	Ganska stort förtroende	Varken stort eller litet förtroende	Ganska litet förtroende	Mycket litet förtroende	Ingen uppfattning	Summa procent	Antal svarande	<i>Förtroendebalans bland dem med åsikt</i>
Försvaret ¹	10	30	43	12	5	-	100	1 701	+23
Riksdagen ¹	6	31	37	18	8	-	100	1 704	+11
Regeringen ¹	7	32	33	18	10	-	100	3 485	+11
Dagspressen ¹	4	29	42	17	8	-	100	3 460	+8
Svenska Kyrkan ¹	7	27	40	14	12	-	100	1 698	+8
Försäkringskassan	3	17	32	19	16	13	100	1 795	-17

Kommentar: Frågan lyder 'Ange också hur stort förtroende du har för följande:' och är placerade efter frågan 'Hur stort förtroende har du för det sätt på vilket följande institutioner och grupper sköter sitt arbete'. Procentbasen utgörs av dem som besvarat respektive delfråga. ¹Frågan är ställd utan svarsalternativet 'ingen uppfattning'. Förtroendebalans bland dem med åsikt avser andelen som svarat 'mycket' eller 'ganska stort förtroende' minus andelen som svarat 'mycket' eller 'ganska litet förtroende'. Personer som inte uttryckt någon åsikt är exkluderande från förtroendebalansen. Rangordningen i tabellen följer förtroendebalansen.

Källa: Den nationella SOM-undersökningen 2018.

Tabell 3 Förtroende för Försäkringskassan efter bakgrundsfaktorer, 2018 (procent; balansmått)

		Mycket stort förtroende	Ganska stort förtroende	Varken stort eller litet förtroende	Ganska litet förtroende	Mycket litet förtroende	Ingen uppfattning	Summa procent	Antal svarande	Förtroendebalans bland dem med åsikt
	<i>Samtliga</i>	3	17	32	19	16	13	100	1 795	-17
<i>Kön</i>	Kvinna	3	18	31	20	15	13	100	933	-17
	Man	4	15	33	18	17	13	100	862	-18
<i>Ålder</i>	16–29 år	6	14	29	19	11	21	100	255	-14
	30–49 år	4	21	33	19	18	5	100	504	-12
	50–64 år	2	13	34	20	21	10	100	468	-29
	65–85 år	3	17	32	17	12	19	100	568	-12
<i>Utbildning¹</i>	Låg	6	14	32	13	18	17	100	280	-14
	Medellåg	4	12	33	16	19	16	100	524	-23
	Medelhög	4	18	29	19	18	12	100	371	-19
	Hög	2	21	32	25	11	9	100	579	-14
<i>Yrkesgrupp²</i>	Tjänstemän	3	18	32	22	14	11	100	946	-18
	Egenföretagare inkl. lantbrukare	0	16	33	17	20	14	100	104	-26
	Arbetare	3	15	31	15	20	16	100	542	-19
<i>Boende- område</i>	Ren landsbygd	2	14	31	20	20	13	100	258	-28
	Mindre tätort	3	13	34	16	18	16	100	342	-20
	Stad/större tätort	4	18	31	19	15	13	100	883	-13
	Sthlm/Gbg/Malmö	3	19	31	22	13	12	100	290	-15
<i>Geografisk uppväxt</i>	I Sverige	3	16	32	20	16	13	100	1 594	-19
	Annat land i Norden	(0)	(26)	(20)	(14)	(20)	(20)	100	35	(-11)
	Annat land i Europa	(5)	(22)	(40)	(15)	(10)	(8)	100	40	(+2)
	Land utanför Europa	(19)	(22)	(23)	(15)	(13)	(8)	100	48	(+15)

Kommentar: För frågans lydelse samt procentbas för tabell/förtroendebalans, se tabell 2. ¹Låg = ej fullgjord obligatorisk skola eller grundskola, Medellåg = gymnasium, folkhögskola eller motsvarande, Medelhög = eftergymnasial utbildning, men ej examen från högskola/universitet, Hög = examen från högskola/universitet. ² Yrkesgruppkategori baserad på fråga om yrke samt fråga om yrkesgrupp. Tjänstemän = 'Hög tjänsteman; ledande befattning', 'kvalificerad tjänsteman' och 'övrig tjänsteman', Egenföretagare inkl. lantbrukare = 'småföretagare exkl. lantbrukare' och 'lantbrukare m.fl.', Arbetare = 'arbetsledare; tekniker', 'yrkesutbildad inom handel/service/omsorg', 'yrkesutbildad arbetare' och 'övrig arbetare'. Resultat i parentes bygger på svarstal under 50 personer.

Källa: Den nationella SOM-undersökningen 2018.

Tabell 4 Förtroende för Försäkringskassan efter politisk orientering, 2018 (procent; balansmått)

		Mycket stort förtroende	Ganska stort förtroende	Varken stort eller litet förtroende	Ganska litet förtroende	Mycket litet förtroende	Ingen uppfattning	Summa procent	Antal svarande	Förtroendebalans bland dem med åsikt
	<i>Samtliga</i>	3	17	32	19	16	13	100	1 795	-17
<i>Politiskt intresse</i>	Mycket intresserad	6	17	32	16	17	12	100	325	-13
	Ganska intresserad	3	19	32	19	15	12	100	864	-14
	Inte särskilt intresserad	3	13	32	20	16	16	100	518	-24
	Inte alls intresserad	6	11	35	14	20	14	100	79	-20
<i>Ideologisk orientering¹</i>	Klart till vänster	4	20	27	21	19	9	100	203	-17
	Något till vänster	3	20	34	20	12	11	100	418	-9
	Varken till vä eller hö	4	14	33	15	19	15	100	425	-19
	Något till höger	3	15	34	21	14	13	100	505	-19
	Klart till höger	4	15	23	20	21	17	100	227	-28
<i>Partisynpati</i>	Vänsterpartiet	3	16	29	24	21	7	100	139	-28
	Socialdemokraterna	4	20	35	17	13	11	100	512	-6
	Centerpartiet	3	19	36	19	12	11	100	161	-10
	Liberalerna	2	18	40	23	8	9	100	112	-12
	Moderaterna	4	14	33	21	11	17	100	314	-16
	Kristdemokraterna	2	18	33	20	15	12	100	110	-17
	Miljöpartiet	1	22	25	22	11	19	100	97	-13
	Sverigedemokraterna	2	9	25	17	30	17	100	206	-45
	Feministiskt initiativ	(0)	(31)	(15)	(31)	(23)	(0)	100	13	(-23)

Kommentar: För frågans lydelse samt procentbas för tabell/förtroendebalans, se tabell 2. ¹Frågan lyder: 'Man talar ibland om att politiska åsikter kan placeras in på en vänster–högerskala. Var någonstans skulle du placera dig själv på en sådan skala?'. Resultat i parentes bygger på svarstal under 50 personer.

Källa: Den nationella SOM-undersökningen 2018.

Tabell 5 Förtroende för Försäkringskassan efter nyhetsvanor, 2018 (procent; balansmått)

		Mycket stort förtroende	Ganska stort förtroende	Varken stort eller litet förtroende	Ganska litet förtroende	Mycket litet förtroende	Ingen uppfattning	Summa procent	Antal svarande	Förtroendebalans bland dem med åsikt
	<i>Samtliga</i>	3	17	32	19	16	13	100	1 795	-17
<i>Tittande på Aktuellt/Rapport</i>	Dagligen	3	17	33	19	12	16	100	627	-13
	5–6 ggr/v	7	15	33	15	21	9	100	209	-16
	3–4 ggr/v	1	16	33	19	18	13	100	222	-22
	1–2 ggr/v	4	22	27	19	16	12	100	237	-13
	Mer sällan	3	14	32	24	17	10	100	276	-28
	Aldrig/ej svar	5	14	34	15	17	15	100	210	-16
<i>Morgontidnings- läsning¹</i>	Dagligen	3	15	34	19	11	18	100	388	-14
	5–6 ggr/v	2	17	33	22	14	12	100	138	-21
	3–4 ggr/v	1	22	31	21	18	7	100	135	-17
	1–2 ggr/v	3	21	37	14	17	8	100	106	-7
	Mer sällan	2	18	31	20	16	13	100	99	-19
	Aldrig/ej svar	4	16	30	19	18	13	100	921	-19
<i>Kvällstidnings- läsning på nätet</i>	Dagligen	4	16	32	19	17	12	100	487	-17
	5–6 ggr/v	3	16	31	23	16	11	100	134	-23
	3–4 ggr/v	2	19	33	20	15	11	100	172	-17
	1–2 ggr/v	5	18	31	21	16	9	100	193	-15
	Mer sällan	1	17	34	19	17	12	100	340	-19
	Aldrig/ej svar	4	16	30	17	15	18	100	458	-14

Kommentar: För frågans lydelse samt procentbas för tabell/förtroendebalans, se tabell 2. ¹Morgontidningsläsning avser läsning av papperstidning.

Källa: Den nationella SOM-undersökningen 2018.

Tabell 6 Förtroende för Försäkringskassan efter särskilda bakgrundsfaktorer, 2018 (procent; balansmått)

		Mycket stort förtroende	Ganska stort förtroende	Varken stort eller litet förtroende	Ganska litet förtroende	Mycket litet förtroende	Ingen uppfattning	Summa procent	Antal svarande	Förtroendebalans bland dem med åsikt
	<i>Samtliga</i>	3	17	32	19	16	13	100	1 795	-17
<i>Tillit till andra människor¹</i>	Låg (0–4)	5	11	23	19	25	17	100	269	-34
	Medel (5–7)	2	12	33	23	17	13	100	745	-30
	Hög (8–10)	4	23	33	16	12	12	100	759	±0
<i>Hushållsinkomst</i>	Max 300 000	5	15	32	15	16	17	100	429	-14
	301 000–700 000	3	17	30	19	19	12	100	718	-22
	Mer än 700 000	3	18	33	22	13	11	100	519	-15
<i>Bedömning av den egna hälsan²</i>	Dåligt (0–4)	5	12	29	21	20	13	100	138	-27
	Medel (5–8)	3	15	31	20	17	14	100	1 071	-22
	God (9–10)	4	20	34	18	12	12	100	558	-6
<i>Sjukskrivning senaste 12 mån.</i>	Inte sjukskriven/sjukskriven upp till 6 dagar	3	16	32	20	15	14	100	1 547	-18
	Sjukskriven mer än en vecka	1	22	32	16	25	4	100	158	-19
<i>Har sjuk-/aktivitetsersättning</i>	Nej	3	17	32	19	16	13	100	1 682	-16
	Ja	(8)	(13)	(27)	(27)	(15)	(10)	100	40	(-26)
<i>Nöjd med livet³</i>	Nöjd	3	17	33	19	15	13	100	1 625	-15
	Inte nöjd	3	14	24	19	24	16	100	146	-33

Kommentar: För frågans lydelse samt procentbas för tabell/förtroendebalans, se tabell 2. ¹Frågan lyder: 'Enligt din mening, i vilken utsträckning går det att lita på människor i allmänhet?' Därefter följer en elvgradig skala från 0–10 där 0 motsvarar 'Det går inte att lita på människor i allmänhet' och 10 'Det går att lita på människor i allmänhet'. ²Frågan lyder: 'Hur bedömer du ditt allmänna hälsotillstånd?' följt av en elvgradig skala 0–10, där 0 motsvarar 'Mycket dåligt' och 10 motsvarar 'Mycket gott'. ³ Frågan lyder: 'Hur nöjd är du på det hela taget med det liv du lever?' Nöjd = 'Mycket nöjd' och 'Ganska nöjd', Inte nöjd = 'Inte särskilt nöjd' och 'Inte alls nöjd'. Resultat i parentes bygger på svarstal under 50 personer.

Källa: Den nationella SOM-undersökningen 2018.

Tabell 7 Förtroende för Försäkringskassan efter kön, 2018 (procent med två decimaler; balansmått)

		Mycket stort förtroende	Ganska stort förtroende	Varken stort eller litet förtroende	Ganska litet förtroende	Mycket litet förtroende	Ingen uppfattning	Summa procent	Antal svarande	<i>Förtroendebalans bland dem med åsikt</i>
	<i>Samtliga</i>	3,45	16,66	31,81	18,89	15,99	13,20	100	1 795	-17,01
<i>Kön</i>	Kvinna	2,68	18,01	31,08	19,61	15,33	13,29	100	933	-16,44
	Man	4,29	15,20	32,60	18,10	16,71	13,11	100	862	-17,63

Kommentar: För frågans lydelse samt procentbas för tabell/förtroendebalans, se tabell 2.

Källa: Den nationella SOM-undersökningen 2018.

SOM-institutet vid Göteborgs universitet genomför årligen nationella och lokala frågeundersökningar och anordnar seminarier på temat Samhälle, Opinion och Medier.

SOM-institutet | Seminariegatan 1B | Box 710, 405 30 Göteborg
031 786 3300 | info@som.gu.se | www.som.gu.se

