

Förtroendet för Finansinspektionen

Marcus Weissenbilder [SOM-rapport nr 2019:20]



Innehållsförteckning

Introduktion.....	1
Tabell 2 Förtroende för samhällsinstitutioner, 2018	3
Tabell 3 Förtroende för Finansinspektionen över tid, 2010-2018	4
Tabell 4 Förtroende för Finansinspektionen efter bakgrundsfaktorer, 2018	5
Tabell 5 Förtroende för Finansinspektionen efter politisk orientering, 2018.....	6
Tabell 6 Förtroende för Finansinspektionen efter nyhetsvanor, 2018	7
Tabell 7 Förtroende för Finansinspektionen efter särskilda bakgrundsfaktorer, 2018	8
Tabell 8 Kännedom om Finansinspektionens verksamhet efter särskilda bakgrundsfaktorer, 2018..	9
Tabell 9 Kännedom om Finansinspektionens verksamhet efter politisk orientering, 2018	10
Tabell 10 Kännedom om Finansinspektionens verksamhet efter nyhetsvanor, 2018.....	11
Tabell 11 Kännedom om Finansinspektionens verksamhet efter särskilda bakgrundsfaktorer, 2018	12

Introduktion

SOM-undersökningarna genomförs varje år sedan 1986 av SOM-institutet vid Göteborgs universitet. Syftet med undersökningarna är att kartlägga svensk opinion och belysa hur svenska folkets vanor och attityder förändras över tid. SOM-institutet är en centrumbildning vid Institutionen för journalistik, medier och kommunikation (JMG), Göteborgs universitet och har sin bakgrund i ett långvarigt samarbete mellan de två grundarinstitutionerna Statsvetenskapliga institutionen och Institutionen för journalistik, medier och kommunikation (JMG). Sedan 2017 är SOM-institutet även inrättat som en fakultetsgemensam forskningsinfrastruktur vid samhällsvetenskapliga fakulteten, Göteborgs universitet. Den nationella SOM-undersökningen genomförs i samverkan med forskare från olika discipliner, främst inom samhällsvetenskap.

SOM-undersökningens rapportserie står för en betydande del av resultatredovisningen av SOM-undersökningarna. Resultat publiceras även i form av presentationer och fördjupade analyser i de återkommande forskarantologierna. Alla publikationer finns tillgängliga för nedladdning på SOM-institutets webbsida www.som.gu.se. En utförlig metoddokumentation från den nationella SOM-undersökningen 2018 finns tillgänglig på hemsidan¹.

Den nationella SOM-undersökningen 2018

Fältarbetet för den nationella SOM-undersökningen följer i huvudsak samma upplägg från år till år. 2018 års SOM-undersökning använde en undersökningsdesign som kallas blandad datainsamling (*mixed mode*) vilket innebar att data primärt samlades in via postenkäter, men respondenterna gavs även möjlighet att fylla i enkäten på internet.

Undersökningen skickades ut till ett systematiskt sannolikhetsurval av den svenska befolkningen. Urvalsramen innefattade alla svenska och utländska medborgare som har sin primära adress i Sverige och som är mellan 16 och 85 år. År 2018 ingick 21 000 personer i det totala urvalet. Den totala urvalsstorleken delades in i sex jämnstora grupper till vilka olika editioner av SOM-undersökningen 2018 skickades till. Samtliga formulär innehöll 12 sidor med frågor varav ett antal sidor är fyllda med projektspecifika frågor vilka varierar mellan formulären.

Svaren samlades in mellan den 25 september och 31 december 2018. En stor andel av svaren inkom tidigt och 30 dagar in i fältarbetet hade närmare 75 procent av de slutgiltiga svaren kommit in. Under fältperioden genomfördes en serie påminnelser via post, telefon och SMS.

Svarsfrekvens och representativitet

Av det ursprungliga urvalet på totalt 21 000 personer var det 10 796 personer som besvarade och skickade in formuläret vilket motsvarar en nettosvarsfrekvens på 53 procent².

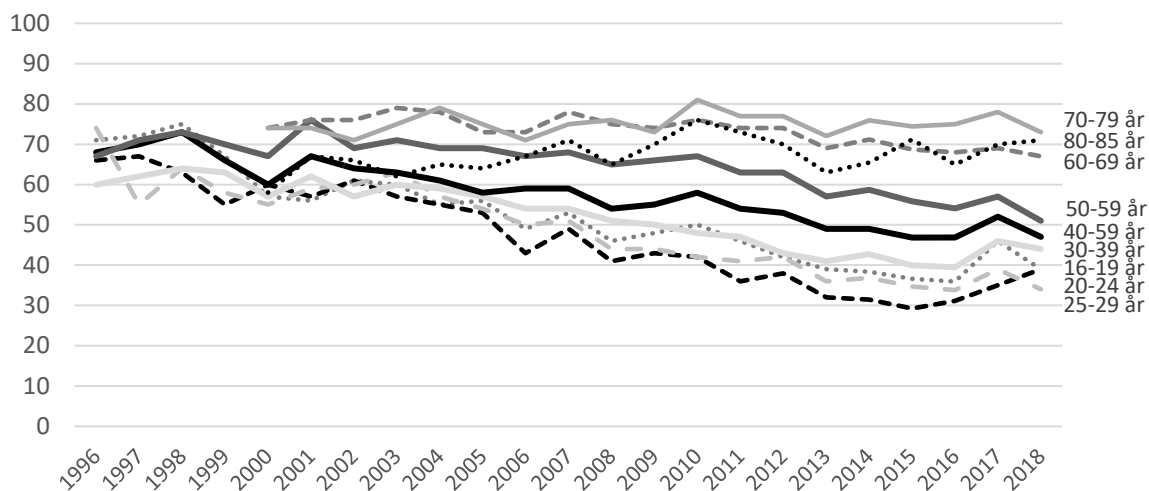
Vilka som svarar och vilka som inte svarar på en frågeundersökning har betydelse för tolkningen av undersökningens resultat. Om en viss grupp är underrepresenterad och samma grupps svar tenderar att skilja sig från övrigas blir studiens resultat mindre giltiga för populationen som helhet. Trots att knappt hälften av respondenterna inte svarar på enkäten är den demografiska representativiteten i svarsgruppen god i de flesta avseenden. I figur 1 görs det däremot tydligt att en lägre andel i de yngre åldersgrupperna svarar på SOM-undersökningarna. 2018 fick respondenterna för andra gången en

¹ https://som.gu.se/publicerat/metodrapport_den_nationella_SOM-undersokningen_2018

² I nettosvarsfrekvensen har det så kallade naturliga bortfallet definierats bort. Till det naturliga bortfallet förs personer som är fysiskt eller mentalt oförmögna att svara på enkäten, personer som är avlidna, bortresta under större delen av fältperioden, emigrerade, har språksvårigheter eller inte alls talar svenska. Sammanlagt 836 personer, motsvarande 4,1 procent, har räknats bort som naturligt bortfall.

belöning i form av skraplott eller värdecheck efter inskickat svar. Det gav en positiv effekt på svarsfrekvensen och förbättrade de yngre åldersgruppernas representativitet.

Figur 1 Svarsfrekvens i olika åldersgrupper 1996–2018 (procent)



Träffsäkerheten i attitydfrågor om politiska förslag och bedömningar av ekonomin är hög trots variationen i svarsfrekvens mellan olika åldersgrupper. Frågor där det existerar större generationsskillnader, exempelvis nyhetskonsumtion, påverkas däremot något mer av att delar av befolkningen har en lägre representation i svarsunderlaget³.

Procentskattningar och felmarginaler

SOM-undersökningarna bygger på ett slumpmässigt urval av den svenska befolkningen 16-85 år. Resultat från sådana urvalsundersökningar är alltid förknippade med en osäkerhet som kan uttryckas i form av en felmarginal. Med hjälp av en felmarginal går det att beräkna ett konfidensintervall kring till exempel en procentskattning. Vi kan förvänta oss att procenttalet för hela populationen befinner sig inom konfidensintervallet i 95 fall av 100 i en tänkt situation med många upprepade mätningar. Att vara medveten om felmarginalen gör att vi lättare undviker att dra slutsatser om förändringar eller gruppskillnader som enbart beror på slumpen. Tabellen nedan ger några exempel på hur stor felmarginalen är vid olika gruppstorlekar och procentskattningar.

Tabell 1 Lathund för procentskattningar vid olika gruppstorlekar (felmarginaler och procentenheter)

Skattning	100	200	400	800	1000	2000
50 procent	±9,8	±6,9	±4,9	±3,5	±3,1	±2,2
30 procent	±9,0	±6,4	±4,5	±3,2	±2,8	±2,0
10 procent	±5,9	±4,2	±2,9	±2,1	±1,9	±1,3
6 procent	±4,7	±3,3	±2,3	±1,6	±1,5	±1,0
2 procent	±2,7	±1,9	±1,4	±1,0	±0,9	±0,6

SOM-institutet har i samverkan med Finansinspektionen undersökt svenskarnas kännedom om och förtroende för myndigheten och hur det ser ut i olika befolkningsgrupper. Frågorna ställdes i formulär 3.

³ Elias Markstedt (2014) Representativitet och viktning. SOM-rapport 2014:20, SOM-institutet, Göteborgs universitet.

Tabell 2 Förtroende för samhällsinstitutioner, 2018 (procent; balansmått)

	Mycket stort förtroende	Ganska stort förtroende	Varken stort eller litet förtroende	Ganska litet förtroende	Mycket litet förtroende	Ingen uppfattning	Summa procent	Antal svarande	Förtroendebalans bland dem med åsikt
Polisen ¹	15	52	21	9	3	-	100	3 511	+55
Sjukvården ¹	18	48	20	11	3	-	100	3 512	+52
Universitet/högskolor ¹	13	45	35	4	3	-	100	3 107	+51
Statistiska centralbyrån (SCB)	15	29	29	4	2	21	100	1 776	+47
Riksbanken ¹	14	38	36	9	3	-	100	1 695	+40
Finansinspektionen	9	29	30	5	3	24	100	1 775	+38
Bankerna ¹	6	29	37	20	8	-	100	3 502	+7
Storföretagen ¹	2	25	48	18	7	-	100	1 684	+2
De fackliga organisationerna ¹	4	26	40	20	10	-	100	1 693	±0

Kommentar: Frågan lyder 'Ange också hur stort förtroende du har för följande:' och är placerad efter frågan 'Hur stort förtroende har du för det sätt på vilket följande institutioner och grupper sköter sitt arbete?' Svarsalternativen är 'mycket stort förtroende'; 'ganska stort förtroende'; 'varken stort eller litet förtroende'; 'ganska litet förtroende'; 'mycket litet förtroende' samt 'ingen uppfattning'. Procentbasen utgörs av dem som besvarat respektive delfråga. ¹Frågan är ställd utan svarsalternativet 'ingen uppfattning'. Förtroendebalansen bland dem med åsikt avser andelen som svarat 'mycket' eller 'ganska stort förtroende' minus andelen som svarat 'mycket' eller 'ganska litet förtroende'. Personer som uppgett att inte har någon åsikt i frågan ingår ej i förtroendebalansen. Rangordningen i tabellen följer förtroendebalansen.

Källa: Den nationella SOM-undersökningen 2018.

Tabell 3 Förtroende för Finansinspektionen över tid, 2010–2018 (procent; balansmåt)

	Mycket stort förtroende	Ganska stort förtroende	Varken stort eller litet förtroende	Ganska litet förtroende	Mycket litet förtroende	Ingen uppfattning	Summa procent	Antal svarande	<i>Förtroendebalans bland dem med åsikt</i>
2010	8	29	37	6	2	18	100	1 585	+29
2011	8	30	37	6	2	17	100	1 517	+30
2013	5	29	36	7	4	19	100	1 663	+23
2015	6	26	36	8	4	20	100	1 662	+25
2018	9	29	30	5	3	24	100	1 775	+38

Kommentar: För frågans lydelse se tabell 2.

Källa: Den nationella SOM-undersökningen 2010–2018.

Tabell 4 Förtroende för Finansinspektionen efter bakgrundsfaktorer, 2018 (procent; balansmätt)

		Mycket stort förtroende	Ganska stort förtroende	Varken stort eller litet förtroende	Ganska litet förtroende	Mycket litet förtroende	Ingen uppfattning	Summa procent	Antal svarande	Förtroendebalans bland dem med åsikt
	<i>Samtliga</i>	9	29	30	5	3	24	100	1 775	+38
<i>Kön</i>	Kvinna	8	25	30	5	2	30	100	924	+37
	Man	11	32	30	6	4	17	100	851	+40
<i>Ålder</i>	16–29 år	9	17	33	3	1	37	100	251	+33
	30–49 år	11	30	28	6	3	22	100	500	+42
	50–64 år	10	34	32	4	3	17	100	465	+44
	65–85 år	8	26	29	6	4	27	100	559	+33
<i>Utbildning¹</i>	Låg	5	17	28	10	7	33	100	270	+6
	Medellåg	7	23	35	5	3	27	100	518	+31
	Medelhög	10	30	32	4	2	22	100	371	+42
	Hög	14	38	24	3	2	19	100	577	+58
<i>Yrkesgrupp²</i>	Tjänstemän	13	35	27	4	2	19	100	941	+52
	Egenföretagare inkl. lantbrukare	6	31	28	7	4	24	100	102	+35
	Arbetare	6	19	32	7	6	30	100	537	+18
<i>Boende-område</i>	Ren landsbygd	6	27	35	5	3	24	100	258	+33
	Mindre tätort	8	23	35	4	4	26	100	335	+31
	Stad/större tätort	10	29	29	5	3	24	100	871	+40
	Sthlm/Gbg/Malmö	13	33	22	6	3	23	100	289	+49
<i>Geografisk uppväxt</i>	Sverige	10	28	30	5	3	24	100	1 583	+40
	Annat land i Norden	(9)	(25)	(24)	(18)	(3)	(21)	100	33	(+15)
	Annat land i Europa	(8)	(21)	(29)	(3)	(5)	(34)	100	38	(+32)
	Land utanför Europa	(9)	(21)	(30)	(9)	(9)	(22)	100	46	(+17)
<i>Riksområde³</i>	Stockholm	13	29	27	6	4	21	100	387	+40
	Östra Mellansverige	9	28	28	5	3	27	100	290	+40
	Småland med öarna	9	31	29	4	4	23	100	147	+42
	Sydsverige	9	24	32	6	2	27	100	251	+34
	Västsverige	9	34	28	3	3	23	100	363	+47
	Norra Mellansverige	8	21	36	5	3	27	100	145	+29
	Norrland	5	26	34	6	5	24	100	192	+28

Kommentar: För frågans lydelse se tabell 2. ¹Låg = ej fullgjord obligatorisk skola eller grundskola, Medellåg = gymnasium, folkhögskola eller motsvarande, Medelhög = eftergymnasial utbildning, men ej examen från högskola/universitet, Hög = examen från högskola/universitet. ² Yrkesgruppkategori baserad på fråga om yrke samt fråga om yrkesgrupp. Tjänstemän = 'Hög tjänsteman; ledande befattning', 'kvalificerad tjänsteman' och 'övrig tjänsteman', Egenföretagare inkl. lantbrukare = 'småföretagare exkl. lantbrukare' och 'lantbrukare m.fl.', Arbetare = 'arbetsledare; tekniker', 'yrkesutbildad inom handel/service/omsorg', 'yrkesutbildad arbetare' och 'övrig arbetare'. ³Regionerna inkluderar: Stockholm (Stockholm län), Östra Mellansverige (Uppsala, Södermanlands, Östergötland, Örebro och Västmanlands län), Småland med öarna (Jönköpings, Kronobergs, Kalmar och Gotlands län), Sydsverige (Blekinge och Skåne län), Västsverige (Hallands och Västra Götalands län), Norra Mellansverige (Värmlands, Dalarnas och Gävleborgs län), Norrland (Västernorrlands, Jämtlands län, Västerbottens och Norrbottens län). Resultat i parentes bygger på svarstal under 50 personer. **Källa:** Den nationella SOM-undersökningen 2018.

Tabell 5 Förtroende för Finansinspektionen efter politisk orientering, 2018 (procent; balansmått)

		Mycket stort förtroende	Ganska stort förtroende	Varken stort eller litet förtroende	Ganska litet förtroende	Mycket litet förtroende	Ingen uppfattning	Summa procent	Antal svarande	Förtroendebalans bland dem med åsikt
	<i>Samtliga</i>	9	29	30	5	3	24	100	1 775	+38
<i>Politiskt intresse</i>	Mycket intresserad	19	36	23	5	4	13	100	321	+53
	Ganska intresserad	10	33	30	5	2	20	100	855	+44
	Inte särskilt intresserad	4	18	33	6	4	35	100	514	+20
	Inte alls intresserad	4	9	36	5	8	38	100	76	-1
<i>Ideologisk orientering¹</i>	Klart till vänster	12	25	26	6	4	27	100	199	+36
	Något till vänster	7	33	32	4	2	22	100	416	+43
	Varken till vä. eller hö.	9	20	29	5	5	32	100	418	+30
	Något till höger	12	30	31	5	2	20	100	499	+43
	Klart till höger	7	36	27	7	4	19	100	227	+38
<i>Partisynpati</i>	Vänsterpartiet	9	23	27	7	4	30	100	137	+32
	Socialdemokraterna	9	29	31	5	3	23	100	508	+39
	Centerpartiet	14	33	29	4	0	20	100	161	+54
	Liberalerna	16	37	21	5	1	20	100	112	+57
	Moderaterna	12	30	32	4	1	21	100	314	+49
	Kristdemokraterna	10	39	23	6	3	19	100	109	+52
	Miljöpartiet	10	31	26	1	4	28	100	93	+50
	Sverigedemokraterna	3	20	32	9	10	26	100	206	+5
	Feministiskt initiativ	(0)	(39)	(23)	(0)	(0)	(38)	100	13	(+62)

Kommentar: För frågans lydelse se tabell 2. ¹Frågan lyder: 'Man talar ibland om att politiska åsikter kan placeras in på en vänster–högerskala. Var någonstans skulle du placera dig själv på en sådan skala?'. Resultat i parentes bygger på svarstal under 50 personer.

Källa: Den nationella SOM-undersökningen 2018.

Tabell 6 Förtroende för Finansinspektionen efter nyhetsvanor, 2018 (procent; balansmåt)

		Mycket stort förtroende	Ganska stort förtroende	Varken stort eller litet förtroende	Ganska litet förtroende	Mycket litet förtroende	Ingen uppfattning	Summa procent	Antal svarande	Förtroendebalans bland dem med åsikt
	<i>Samtliga</i>	9	29	30	5	3	24	100	1 775	+38
<i>Tittande på Aktuellt/Rapport</i>	Dagligen	10	32	28	6	3	21	100	620	+42
	5–6 ggr/v	12	34	28	4	2	20	100	208	+50
	3–4 ggr/v	11	31	34	3	2	19	100	222	+47
	1–2 ggr/v	11	27	31	4	1	26	100	237	+44
	Mer sällan	7	23	32	4	4	30	100	273	+30
	Aldrig/ej svar	8	13	28	8	8	35	100	201	+8
<i>Morgontidnings- läsning¹</i>	Dagligen	12	30	27	4	4	23	100	383	+45
	5–6 ggr/v	8	29	28	4	2	29	100	137	+45
	3–4 ggr/v	12	33	30	4	1	20	100	135	+49
	1–2 ggr/v	10	28	36	9	2	15	100	105	+33
	Mer sällan	12	27	22	7	2	30	100	99	+43
	Aldrig/ej svar	8	26	32	5	4	25	100	909	+34
<i>Kvällstidnings- läsning på nätet</i>	Dagligen	11	30	30	6	3	20	100	486	+40
	5–6 ggr/v	11	34	34	4	1	16	100	134	+48
	3–4 ggr/v	6	34	32	5	2	21	100	173	+42
	1–2 ggr/v	8	28	34	5	2	23	100	190	+36
	Mer sällan	10	27	25	6	3	29	100	339	+41
	Aldrig/ej svar	9	22	30	5	5	29	100	444	+32

Kommentar: För frågans lydelse, se tabell 2. ¹Morgontidningsläsning avser läsning av papperstidning.

Källa: Den nationella SOM-undersökningen 2018.

Tabell 7 Förtroende för Finansinspektionen efter särskilda bakgrundsfaktorer, 2018 (procent; balansmått)

		Mycket stort förtroende	Ganska stort förtroende	Varken stort eller litet förtroende	Ganska litet förtroende	Mycket litet förtroende	Ingen uppfattning	Summa procent	Antal svarande	Förtroendebalans bland dem med åsikt
	<i>Samtliga</i>	9	29	30	5	3	24	100	1 775	+38
<i>Tillit till andra människor¹</i>	Låg (0–4)	3	20	33	7	8	29	100	267	+12
	Medel (5–7)	6	26	33	7	3	25	100	735	+30
	Hög (8–10)	15	34	26	2	2	21	100	754	+55
<i>Företagsledande-position</i>	Företagsledande tjänsteman	13	48	25	5	1	8	100	83	+60
	Företagare m. anställda ²	13	32	28	1	7	19	100	69	+44
<i>Förtroende för bankerna</i>	Mycket stort förtroende	28	27	13	1	1	30	100	122	+77
	Ganska stort förtroende	12	34	27	3	1	23	100	529	+54
	Varken stort eller litet förtroende	8	27	33	5	1	26	100	665	+38
	Ganska litet förtroende	5	28	32	10	6	19	100	312	+21
	Mycket litet förtroende	2	17	33	8	17	23	100	133	-8

Kommentar: För frågans lydelse, se tabell 2. ¹Frågan lyder: 'Enligt din mening, i vilken utsträckning går det att lita på människor i allmänhet?' Därefter följer en elvgradig skala från 0–10 där 0 motsvarar 'Det går inte att lita på människor i allmänhet' och 10 'Det går att lita på människor i allmänhet'. ²Här ingår alternativen 'Företagare: 1–9 anställda' och 'Företagare: 10 eller fler anställda.'

Källa: Den nationella SOM-undersökningen 2018.

Tabell 8 Kännedom om Finansinspektionens verksamhet efter särskilda bakgrundsfaktorer, 2018 (procent)

		Inte alls	Inte särskilt väl	Ganska väl	Mycket väl	Summa procent	Antal svarande
	<i>Samtliga</i>	24	46	26	4	100	1 793
<i>Kön</i>	Kvinna	29	50	19	2	100	932
	Man	19	43	33	5	100	861
<i>Ålder</i>	16–29 år	42	39	15	4	100	254
	30–49 år	16	50	28	6	100	501
	50–64 år	17	44	36	3	100	469
	65–85 år	28	50	20	2	100	569
<i>Utbildning¹</i>	Låg	42	43	15	0	100	281
	Medellåg	29	50	19	2	100	523
	Medelhög	17	52	28	3	100	374
	Hög	14	44	36	6	100	576
<i>Yrkesgrupp²</i>	Tjänstemän	16	45	34	5	100	945
	Egenföretagare inkl. lantbrukare	24	43	32	1	100	104
	Arbetare	33	51	15	1	100	544
<i>Boende- område</i>	Ren landsbygd	24	49	24	3	100	259
	Mindre tätort	32	45	22	1	100	340
	Stad/större tätort	23	47	26	4	100	881
	Sthlm/Gbg/Malmö	17	47	31	5	100	291
<i>Geografisk uppväxt</i>	I Sverige	23	47	26	4	100	1 594
	Annat land i Norden	(27)	(47)	(26)	(0)	100	34
	Annat land i Europa	(39)	(37)	(24)	(0)	100	41
	Land utanför Europa	(31)	(42)	(25)	(2)	100	48
<i>Riksområde³</i>	Stockholm	17	45	34	4	100	388
	Östra Mellansverige	26	49	22	3	100	294
	Småland med öarna	27	54	17	2	100	148
	Sydsverige	27	41	28	4	100	255
	Västsverige	24	45	27	4	100	368
	Norra Mellansverige	31	47	19	3	100	145
	Norrland	23	53	20	4	100	195

Kommentar: Frågan lyder: 'Hur väl känner du till den verksamhet som bedrivs vid följande myndigheter? Finansinspektionen'.^{1,2,3} Se tabell 4. Procentbasen utgörs av de som svarat på respektive delfråga. Resultat i parentes bygger på svarstal under 50 personer.

Källa: Den nationella SOM-undersökningen 2018.

Tabell 9 Kännedom om Finansinspektionens verksamhet efter politisk orientering, 2018 (procent)

		Inte alls	Inte särskilt väl	Ganska väl	Mycket väl	Summa procent	Antal svarande
	<i>Samtliga</i>	24	46	26	4	100	1 793
<i>Politiskt intresse</i>	Mycket intresserad	14	37	41	8	100	323
	Ganska intresserad	17	51	29	3	100	864
	Inte särskilt intresserad	37	48	13	2	100	517
	Inte alls intresserad	47	41	9	3	100	80
<i>Ideologisk orientering¹</i>	Klart till vänster	25	47	26	2	100	200
	Något till vänster	22	56	21	1	100	420
	Varken till vä. eller hö.	33	44	19	4	100	425
	Något till höger	19	47	30	4	100	505
	Klart till höger	19	36	38	7	100	227
<i>Partisympati</i>	Vänsterpartiet	29	47	22	2	100	136
	Socialdemokraterna	23	52	23	2	100	515
	Centerpartiet	23	44	28	5	100	161
	Liberalerna	10	47	37	6	100	113
	Moderaterna	24	40	30	6	100	315
	Kristdemokraterna	18	43	33	6	100	108
	Miljöpartiet	30	49	20	1	100	97
	Sverigedemokraterna	28	48	21	3	100	206
Feministiskt initiativ	(15)	(62)	(23)	(0)	100	13	

Kommentar: För frågans lydelse se tabell 7. Resultatet i parentes bygger på svarstal under 50 personer.¹ Se tabell 5.

Källa: Den nationella SOM-undersökningen 2018.

Tabell 10 Kännedom om Finansinspektionens verksamhet efter nyhetsvanor, 2018 (procent)

		Inte alls	Inte särskilt väl	Ganska väl	Mycket väl	Summa	Antal
	<i>Samtliga</i>	24	46	26	4	100	1 793
<i>Tittande på Aktuellt/Rapport</i>	Dagligen	21	48	28	3	100	629
	5–6 ggr/v	15	46	34	5	100	209
	3–4 ggr/v	16	48	33	3	100	221
	1–2 ggr/v	25	46	24	5	100	238
	Mer sällan	29	51	17	3	100	274
	Aldrig/ej svar	40	41	16	3	100	208
<i>Morgontidnings- läsning¹</i>	Dagligen	21	48	28	3	100	393
	5–6 ggr/v	28	44	24	4	100	137
	3–4 ggr/v	13	53	30	4	100	135
	1–2 ggr/v	19	50	28	3	100	106
	Mer sällan	23	53	20	4	100	99
	Aldrig/ej svar	27	45	24	4	100	915
<i>Kvällstidnings- läsning på nätet</i>	Dagligen	19	45	31	5	100	486
	5–6 ggr/v	10	52	35	3	100	135
	3–4 ggr/v	18	55	25	2	100	170
	1–2 ggr/v	23	49	24	4	100	193
	Mer sällan	29	42	25	4	100	339
	Aldrig/ej svar	32	47	18	3	100	460

Kommentar: För frågans lydelse se tabell 8. ¹Se tabell 6.

Källa: Den nationella SOM-undersökningen 2018.

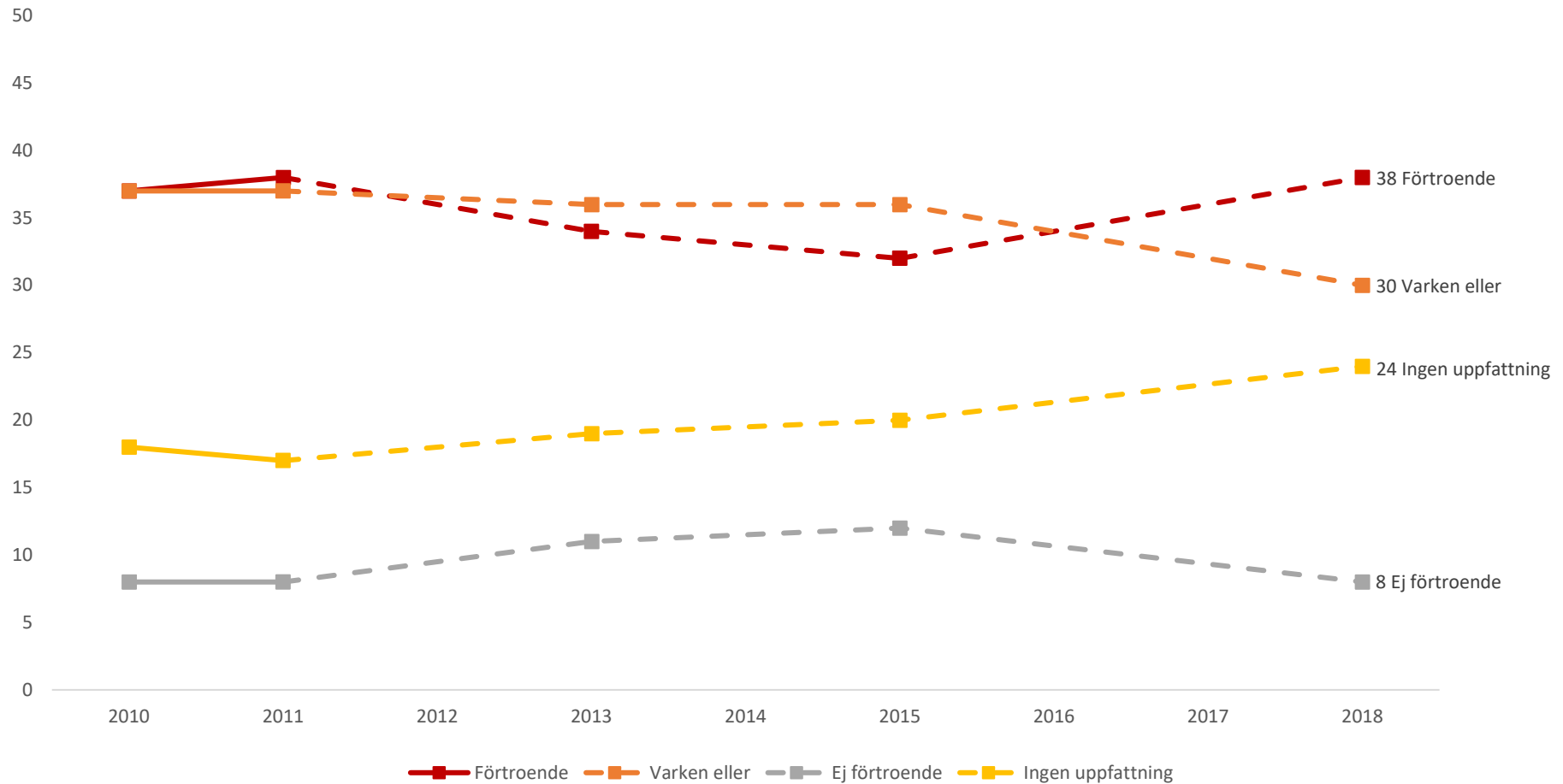
Tabell 11 Kännedom om Finansinspektionens verksamhet efter särskilda bakgrundsfaktorer, 2018 (procent)

		Inte alls	Inte särskilt väl	Ganska väl	Mycket väl	Summa	Antal
	<i>Samtliga</i>	24	46	26	4	100	1 793
<i>Tillit till andra människor¹</i>	Låg (0–4)	28	46	24	2	100	270
	Medel (5–7)	27	48	21	4	100	739
	Hög (8–10)	20	46	30	4	100	763
<i>Företagsledande-position</i>	Företagsledande tjänsteman	7	29	50	14	100	86
	Företagare m. anställda ²	16	45	33	6	100	70
<i>Förtroende för bankerna</i>	Mycket stort förtroende	35	34	22	9	100	125
	Ganska stort förtroende	26	44	26	4	100	536
	Varken stort eller litet förtroende	21	51	25	3	100	667
	Ganska litet förtroende	18	52	28	2	100	314
	Mycket litet förtroende	26	44	27	3	100	133

Kommentar: För frågans lydelse se tabell 8. ^{1,2}Se tabell 7.

Källa: Den nationella SOM-undersökningen 2018.

Figur 2 Förtroende för Finansinspektionen, 2010–2018 (procent)



Kommentar: För frågans lydelse se tabell 2. I figuren har alternativen 'ganska stort förtroende' och 'mycket stort förtroende' slagits ihop, även 'ganska litet förtroende' och 'mycket litet förtroende' har slagits ihop.

Källa: De nationella SOM-undersökningarna 2010–2018

SOM-institutet vid Göteborgs universitet genomför årligen nationella och lokala frågeundersökningar och anordnar seminarier på temat Samhälle, Opinion och Medier.

SOM-institutet | Seminariegatan 1B | Box 710, 405 30 Göteborg
031 786 3300 | info@som.gu.se | www.som.gu.se

