

Förtroendet för Riksdagens Ombudsmän

Marcus Weissenbilder [SOM-rapport nr 2019:12]



Innehållsförteckning

Introduktion.....	1
Tabell 2 Förtroende för samhällsinstitutioner, 2018	3
Tabell 3 Förtroende för Justitieombudsmannen (JO) efter bakgrundsfaktorer, 2018	4
Tabell 4 Förtroende för Justitieombudsmannen (JO) efter särskilda bakgrundsfaktorer, 2018 ...	5
Tabell 5 Förtroende för Justitieombudsmannen (JO) efter nyhetsvanor, 2018	6
Tabell 6 Utsatts för orättvis behandling av myndighet eller tjänsteman senaste 12 månaderna efter bakgrundsfaktorer, 2018.....	7
Tabell 7 Utsatts för orättvis behandling av myndighet eller tjänsteman senaste 12 månaderna efter särskilda bakgrundsfaktorer, 2018.....	8
Tabell 8 Utsatts för orättvis behandling av myndighet eller tjänsteman senaste 12 månaderna efter nyhetsvanor, 2018.....	9
Tabell 9 Känner till möjlighet att anmäla felaktig eller orättvist behandling av offentlig myndighet och tjänsteman efter bakgrundsfaktorer, 2018	10
Tabell 10 Känner till möjlighet att anmäla felaktig eller orättvist behandling av offentlig myndighet och tjänsteman efter särskilda bakgrundsfaktorer, 2018	11
Tabell 11 Kännedom om möjlighet att anmäla felaktig eller orättvist behandling av offentlig myndighet och tjänsteman efter nyhetsvanor, 2018	12

Introduktion

SOM-undersökningarna genomförs varje år sedan 1986 av SOM-institutet vid Göteborgs universitet. Syftet med undersökningarna är att kartlägga svensk opinion och belysa hur svenska folkets vanor och attityder förändras över tid. SOM-institutet är en centrumbildning vid Institutionen för journalistik, medier och kommunikation (JMG), Göteborgs universitet och har sin bakgrund i ett långvarigt samarbete mellan de två grundarinstitutionerna Statsvetenskapliga institutionen och Institutionen för journalistik, medier och kommunikation (JMG). Sedan 2017 är SOM-institutet även inrättat som en fakultetsgemensam forskningsinfrastruktur vid samhällsvetenskapliga fakulteten, Göteborgs universitet. Den nationella SOM-undersökningen genomförs i samverkan med forskare från olika discipliner, främst inom samhällsvetenskap.

SOM-undersökningens rapportserie står för en betydande del av resultatredovisningen av SOM-undersökningarna. Resultat publiceras även i form av presentationer och fördjupade analyser i de återkommande forskarantologierna. Alla publikationer finns tillgängliga för nedladdning på SOM-institutets webbsida www.som.gu.se. En utförlig metoddokumentation från den nationella SOM-undersökningen 2018 finns tillgänglig på hemsidan¹.

Den nationella SOM-undersökningen 2018

Fältarbetet för den nationella SOM-undersökningen följer i huvudsak samma upplägg från år till år. 2018 års SOM-undersökning använde en undersökningsdesign som kallas blandad datainsamling (*mixed mode*) vilket innebar att data primärt samlades in via postenkäter, men respondenterna gavs även möjlighet att fylla i enkäten på internet.

Undersökningen skickades ut till ett systematiskt sannolikhetsurval av den svenska befolkningen. Urvalsramen innefattade alla svenska och utländska medborgare som har sin primära adress i Sverige och som är mellan 16 och 85 år. År 2018 ingick 21 000 personer i det totala urvalet. Den totala urvalsstorleken delades in i sex jämnstora grupper till vilka olika editioner av SOM-undersökningen 2018 skickades till. Samtliga formulär innehöll 12 sidor med frågor varav ett antal sidor är fyllda med projektspecifika frågor vilka varierar mellan formulärens.

Svaren samlades in mellan den 25 september och 31 december 2018. En stor andel av svaren inkom tidigt och 30 dagar in i fältarbetet hade närmare 75 procent av de slutgiltiga svaren kommit in. Under fältperioden genomfördes en serie påminnelser via post, telefon och SMS.

Svarsfrekvens och representativitet

Av det ursprungliga urvalet på totalt 21 000 personer var det 10 796 personer som besvarade och skickade in formuläret vilket motsvarar en nettosvarsfrekvens på 53 procent².

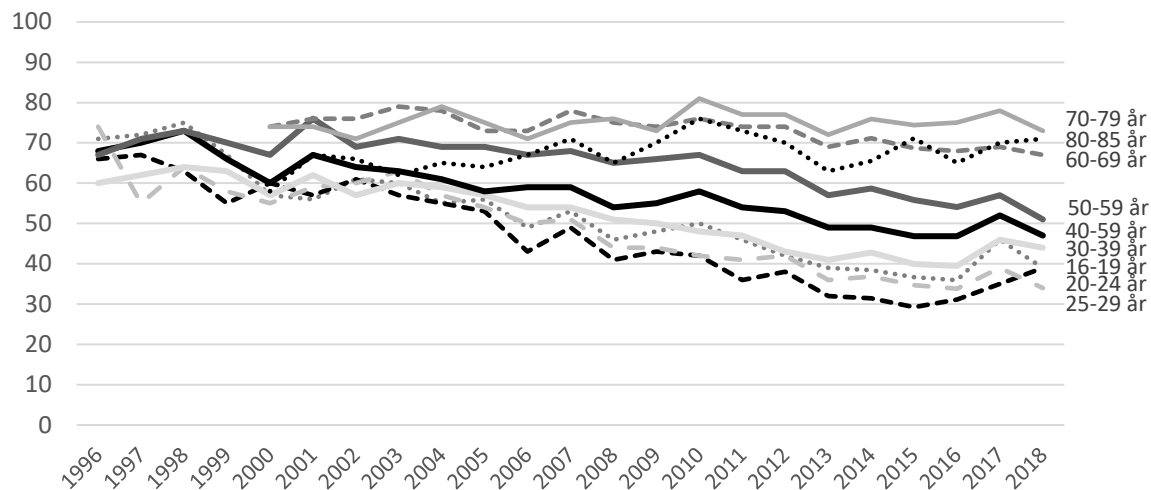
Vilka som svarar och vilka som inte svarar på en frågeundersökning har betydelse för tolkningen av undersökningens resultat. Om en viss grupp är underrepresenterad och samma grupps svar tenderar att skilja sig från övrigas blir studiens resultat mindre giltiga för populationen som helhet. Trots att knappt hälften av respondenterna inte svarar på enkäten är den demografiska representativiteten i svarsgruppen god i de flesta avseenden. I figur 1 görs det däremot tydligt att en lägre andel i de yngre

¹ https://som.gu.se/publicerat/metodrapport_den_nationella_SOM-undersokningen_2018

² I nettosvarsfrekvensen har det så kallade naturliga bortfallet definierats bort. Till det naturliga bortfallet förs personer som är fysiskt eller mentalt oförmögna att svara på enkäten, personer som är avlidna, bortresta under större delen av fältperioden, emigrerade, har språksvårigheter eller inte alls talar svenska. Sammanlagt 726 personer, motsvarande 3,5 procent, har räknats bort som naturligt bortfall.

Åldersgrupperna svarar på SOM-undersökningarna. 2018 fick respondenterna för andra gången en belöning i form av skraplott eller värdecheck efter inskickat svar. Det gav en positiv effekt på svarsfrekvensen och förbättrade de yngre åldersgruppernas representativitet.

Figur Svarsfrekvens i olika åldersgrupper 1996–2018 (procent)



Träffsäkerheten i attitydfrågor om politiska förslag och bedömningar av ekonomin är hög trots variationen i svarsfrekvens mellan olika åldersgrupper. Frågor där det existerar större generationsskillnader, exempelvis nyhetskonsumtion, påverkas däremot något mer av att delar av befolkningen har en lägre representation i svarsunderlaget³.

Procentskattningar och felmarginaler

SOM-undersökningarna bygger på ett slumpmässigt urval av den svenska befolkningen 16-85 år. Resultat från sådana urvalsundersökningar är alltid förknippade med en osäkerhet som kan uttryckas i form av en felmarginal. Med hjälp av en felmarginal går det att beräkna ett konfidensintervall kring till exempel en procentskattning. Vi kan förvänta oss att procenttalet för hela populationen befinner sig inom konfidensintervallet i 95 fall av 100 i en tänkt situation med många upprepade mätningar. Att vara medveten om felmarginalen gör att vi lättare undviker att dra slutsatser om förändringar eller gruppskillnader som enbart beror på slumpen. Tabellen nedan ger några exempel på hur stor felmarginalen är vid olika gruppstorlekar och procentskattningar.

Tabell 1 Lathund för procentskattningar vid olika gruppstorlekar (felmarginaler och procentenheter)

Skattning	100	200	400	800	1000	2000
50 procent	±9,8	±6,9	±4,9	±3,5	±3,1	±2,2
30 procent	±9,0	±6,4	±4,5	±3,2	±2,8	±2,0
10 procent	±5,9	±4,2	±2,9	±2,1	±1,9	±1,3
6 procent	±4,7	±3,3	±2,3	±1,6	±1,5	±1,0
2 procent	±2,7	±1,9	±1,4	±1,0	±0,9	±0,6

SOM-institutet har i samverkan med Justitieombudsmannen (JO) undersökt svenskarnas kännedom om och förtroende för myndigheten och hur det ser ut i olika befolkningsgrupper. Frågorna ställdes i formulär 3.

³ Elias Markstedt (2014) Representativitet och viktning. SOM-rapport 2014:20, SOM-institutet, Göteborgs universitet.

Tabell 2 Förtroende för samhällsinstitutioner, 2018 (procent; balansmått)

	Mycket stort förtroende	Ganska stort förtroende	Varken stort eller litet förtroende	Ganska litet förtroende	Mycket litet förtroende	Ingen uppfattning	Summa procent	Antal svarande	Förtroendebalans bland dem med åsikt
Polisen ¹	15	52	21	9	3	-	100	3 511	+55
Sjukvården ¹	18	48	20	11	3	-	100	3 512	+52
Universitet/högskolor ¹	13	45	35	4	3	-	100	3 107	+51
Statistiska centralbyrån (SCB)	15	29	29	4	2	21	100	1 776	+47
Radio/TV ¹	10	46	31	9	4	-	100	3 488	+43
Riksbanken ¹	14	38	36	9	3	-	100	1 695	+40
Domstolarna ¹	16	40	28	11	5	-	100	1 704	+40
Grundskolan ¹	9	42	34	11	4	-	100	1 685	+36
Justitieombudsmannen (JO)	7	19	19	5	3	47	100	1 744	+32

Kommentar: Frågan lyder 'Vilket förtroende har du för följande institutioner?'. Svartalternativen är 'mycket stort förtroende'; 'ganska stort förtroende'; 'varken stort eller litet förtroende'; 'ganska litet förtroende'; 'mycket litet förtroende' samt 'ingen uppfattning'. Procentbasen utgörs av dem som besvarat respektive delfråga. ¹Frågan är ställd utan svarsalternativet 'ingen uppfattning'. Förtroendebalansen bland dem med åsikt avser andelen som svarat 'mycket' eller 'ganska stort förtroende' minus andelen som svarat 'mycket' eller 'ganska litet förtroende'. Personer som uppgett att inte ha någon åsikt i frågan ingår ej i förtroendebalansen. Rangordningen i tabellen följer förtroendebalansen.

Källa: Den nationella SOM-undersökningen 2018.

Tabell 3 Förtroende för Justitieombudsmannen (JO) efter bakgrundsfaktorer, 2018 (procent; balansmätt)

		Mycket stort förtroende	Ganska stort förtroende	Varken stort eller litet förtroende	Ganska litet förtroende	Mycket litet förtroende	Ingen uppfattning	Summa procent	Antal svarande	Förtroendebalans bland dem med åsikt
	<i>Samtliga</i>	7	19	19	5	3	47	100	1 744	+32
<i>Kön</i>	Kvinna	7	17	19	3	3	51	100	899	+36
	Man	7	21	20	6	4	42	100	839	+31
<i>Ålder</i>	16–29 år	3	11	20	4	4	58	100	283	+15
	30–49 år	7	20	22	5	4	42	100	494	+32
	50–64 år	8	22	20	6	3	41	100	451	+36
	65–85 år	9	20	16	4	3	48	100	516	+40
<i>Utbildning¹</i>	Låg	3	9	16	6	6	60	100	235	+2
	Medellåg	3	15	22	5	3	52	100	553	+21
	Medelhög	7	20	21	4	4	44	100	363	+32
	Hög	13	27	18	4	2	36	100	558	+50
<i>Hushållsinkomst</i>	Max 300 000	5	14	21	5	5	50	100	397	+19
	301–700 000	7	19	18	5	4	47	100	703	+32
	Mer än 700 000	9	24	21	5	2	39	100	543	+44
<i>Boendeområde</i>	Ren landsbygd	6	18	19	4	2	51	100	252	+37
	Mindre tätort	4	14	21	3	4	54	100	305	+24
	Stad/större tätort	8	20	18	6	4	44	100	859	+32
	Sthlm/Gbg/Malmö	10	23	22	4	2	39	100	292	+44
<i>Geografisk uppväxt</i>	Ren landsbygd i Sv.	5	17	17	5	6	50	100	342	+25
	Mindre tätort i Sv.	6	18	20	4	4	48	100	478	+31
	Stad/större tätort i Sv.	10	19	17	4	2	48	100	405	+41
	Sthlm/Gbg/Malmö	9	25	21	5	3	37	100	280	+41
	Annat land i Norden	(3)	(10)	(30)	(7)	(0)	(50)	100	30	(+14)
	Annat land i Europa	4	19	18	4	2	53	100	57	+38
	Land utanför Europa	8	17	28	8	5	34	100	60	+17

Kommentar: För frågans lydelse se tabell 2. ¹Låg = ej fullgjord obligatorisk skola eller grundskola, Medellåg = gymnasium, folkhögskola eller motsvarande, Medelhög = eftergymnasial utbildning, men ej examen från högskola/universitet, Hög = examen från högskola/universitet. Resultat i parentes bygger på svarstal under 50 personer.

Källa: Den nationella SOM-undersökningen 2018.

Tabell 4 Förtroende för Justitieombudsmannen (JO) efter särskilda bakgrundsfaktorer, 2018 (procent; balansmått)

		Mycket stort förtroende	Ganska stort förtroende	Varken stort eller litet förtroende	Ganska litet förtroende	Mycket litet förtroende	Ingen uppfattning	Summa procent	Antal svarande	Förtroendebalans bland dem med åsikt
	<i>Samtliga</i>	7	19	19	5	3	47	100	1 744	+32
<i>Politiskt intresse</i>	Mycket intresserad	18	26	19	4	4	29	100	294	+50
	Ganska intresserad	7	23	21	6	3	40	100	816	+37
	Inte särskilt intresserad	2	11	18	4	4	61	100	538	+17
	Inte alls intresserad	0	8	17	4	7	64	100	92	-9
<i>Tillit till andra människor¹</i>	Låg (0–4)	2	11	16	10	9	52	100	220	-10
	Medel (5–7)	4	15	22	6	4	49	100	720	+19
	Hög (8–10)	12	26	16	2	2	42	100	653	+58

Kommentar: För frågans lydelse se tabell 2. ¹Frågan lyder: 'Enligt din mening, i vilken utsträckning går det att lita på människor i allmänhet?' Därefter följer en elvgradig skala från 0–10 där 0 motsvarar 'Det går inte att lita på människor i allmänhet' och 10 'Det går att lita på människor i allmänhet'.

Källa: Den nationella SOM-undersökningen 2018.

Tabell 5 Förtroende för Justitieombudsmannen (JO) efter nyhetsvanor, 2018 (procent; balansmått)

		Mycket stort förtroende	Ganska stort förtroende	Varken stort eller litet förtroende	Ganska litet förtroende	Mycket litet förtroende	Ingen uppfattning	Summa procent	Antal svarande	Förtroendebalans bland dem med åsikt
	<i>Samtliga</i>	7	19	19	5	3	47	100	1 744	+32
<i>Tittande på Aktuellt/Rapport</i>	Dagligen	9	25	20	4	3	39	100	590	+43
	5–6 ggr/v	8	20	23	4	2	43	100	192	+41
	3–4 ggr/v	8	19	18	5	4	46	100	206	+33
	1–2 ggr/v	6	17	24	3	2	48	100	238	+35
	Mer sällan	5	17	15	4	5	54	100	297	+30
	Aldrig/ej svar	4	6	16	9	8	57	100	198	-16
<i>Morgontidnings- läsning¹</i>	Dagligen	11	23	18	4	2	42	100	388	+47
	5–6 ggr/v	9	22	15	1	2	51	100	119	+59
	3–4 ggr/v	7	22	16	4	4	47	100	135	+42
	1–2 ggr/v	8	22	24	9	1	36	100	98	+32
	Mer sällan	10	22	15	1	3	49	100	88	+53
	Aldrig/ej svar	5	16	21	5	5	48	100	908	+21
<i>Kvällstidnings- läsning på nätet</i>	Dagligen	7	22	23	5	3	40	100	470	+36
	5–6 ggr/v	6	21	24	4	3	42	100	126	+34
	3–4 ggr/v	6	19	18	8	4	45	100	171	+24
	1–2 ggr/v	9	16	24	2	4	45	100	186	+36
	Mer sällan	7	19	15	5	3	51	100	345	+39
	Aldrig/ej svar	6	17	17	4	5	51	100	435	+32

Kommentar: För frågans lydelse, se tabell 2. ¹Morgontidningsläsning avser läsning av papperstidning.

Källa: Den nationella SOM-undersökningen 2018.

Tabell 6 Utsatts för orättvis behandling av myndighet eller tjänsteman senaste 12 månaderna efter bakgrundsfaktorer, 2018 (procent)

		Ja, flera gånger	Ja, någon gång	Nej	Summa procent	Antal svarande
	<i>Samtliga</i>	6	23	71	100	1 766
<i>Kön</i>	Kvinna	7	23	70	100	912
	Man	5	24	71	100	848
<i>Ålder</i>	16–29 år	8	25	67	100	282
	30–49 år	7	28	65	100	500
	50–64 år	7	26	67	100	451
	65–85 år	4	16	80	100	533
<i>Utbildning¹</i>	Låg	5	18	77	100	250
	Medellåg	6	24	70	100	558
	Medelhög	7	29	64	100	363
	Hög	6	23	71	100	560
<i>Hushållsinkomst</i>	Max 300 000	8	26	66	100	406
	301–700 000	6	25	69	100	713
	Mer än 700 000	5	21	74	100	545
<i>Boendeområde</i>	Ren landsbygd	5	26	69	100	258
	Mindre tätort	4	24	72	100	318
	Stad/större tätort	6	22	72	100	863
	Sthlm/Gbg/Malmö	7	24	69	100	292
<i>Geografisk uppväxt</i>	Ren landsbygd i Sv.	7	19	74	100	354
	Mindre tätort i Sv.	5	24	71	100	480
	Stad/större tätort i Sv.	5	23	72	100	404
	Sthlm/Gbg/Malmö	7	25	68	100	281
	Annat land i Norden	(0)	(20)	(80)	100	30
	Annat land i Europa	2	22	76	100	59
	Land utanför Europa	8	31	61	100	61

Kommentar: Frågan lyder 'Har det under de senaste 12 månaderna hänt att du eller någon anhörig/vän blivit felaktigt eller orättvist behandlad av en offentlig myndighet eller tjänsteman?'. ¹Låg = ej fullgjord obligatorisk skola eller grundskola, Medellåg = gymnasium, folkhögskola eller motsvarande, Medelhög = eftergymnasial utbildning, men ej examen från högskola/universitet, Hög = examen från högskola/universitet. Resultat i parentes bygger på svarstal under 50 personer. **Källa:** Den nationella SOM-undersökningen 2018.

Tabell 7 Utsatts för orättvis behandling av myndighet eller tjänsteman senaste 12 månaderna efter särskilda bakgrundsfaktorer, 2018 (procent; balansmått)

		Ja, flera gånger	Ja, någon gång	Nej	Summa procent	Antal svarande
	<i>Samtliga</i>	6	23	71	100	1 766
<i>Politiskt intresse</i>	Mycket intresserad	7	21	72	100	296
	Ganska intresserad	6	25	69	100	828
	Inte särskilt intresserad	5	23	72	100	544
	Inte alls intresserad	8	18	74	100	95
<i>Tillit till andra människor¹</i>	Låg (0–4)	9	34	57	100	222
	Medel (5–7)	6	25	69	100	734
	Hög (8–10)	4	18	78	100	656

Kommentar: För frågans lydelse se tabell 6. ¹Frågan lyder: 'Enligt din mening, i vilken utsträckning går det att lita på människor i allmänhet?' Därefter följer en elvgradig skala från 0–10 där 0 motsvarar 'Det går inte att lita på människor i allmänhet' och 10 'Det går att lita på människor i allmänhet'.

Källa: Den nationella SOM-undersökningen 2018.

Tabell 8 Utsatts för orättvis behandling av myndighet eller tjänsteman senaste 12 månaderna efter nyhetsvanor, 2018 (procent; balansmått)

		Ja, flera gånger	Ja, någon gång	Nej	Summa procent	Antal svarande
	<i>Samtliga</i>	6	23	71	100	1 766
<i>Tittande på Aktuell/Rapport</i>	Dagligen	4	19	77	100	602
	5–6 ggr/v	2	24	74	100	195
	3–4 ggr/v	3	27	70	100	204
	1–2 ggr/v	9	24	67	100	238
	Mer sällan	9	28	63	100	296
	Aldrig/ej svar	12	23	65	100	207
<i>Morgontidningsläsning¹</i>	Dagligen	2	15	83	100	395
	5–6 ggr/v	6	20	74	100	121
	3–4 ggr/v	6	20	74	100	139
	1–2 ggr/v	9	30	61	100	98
	Mer sällan	11	25	64	100	89
	Aldrig/ej svar	7	27	66	100	916
<i>Kvällstidningsläsning på nätet</i>	Dagligen	6	21	73	100	476
	5–6 ggr/v	5	22	73	100	125
	3–4 ggr/v	8	28	64	100	169
	1–2 ggr/v	8	29	63	100	189
	Mer sällan	6	25	69	100	346
	Aldrig/ej svar	5	21	74	100	446

Kommentar: För frågans lydelse, se tabell 6. ¹Morgontidningsläsning avser läsning av papperstidning.

Källa: Den nationella SOM-undersökningen 2018.

Tabell 9 Känner till möjlighet att anmäla felaktig eller orättvist behandling av offentlig myndighet och tjänsteman efter bakgrundsfaktorer, 2018 (procent)

		Nej	Ja, men jag vet inte vart jag skulle vända mig	Ja, och jag vet vart jag skulle vända mig	Ja, och jag har tidigare gjort anmälan	Summa procent	Antal svarande
	<i>Samtliga</i>	16	51	30	3	100	1 761
<i>Kön</i>	Kvinna	17	52	28	3	100	910
	Man	15	49	33	3	100	845
<i>Ålder</i>	16–29 år	16	64	19	1	100	279
	30–49 år	15	50	32	3	100	501
	50–64 år	15	47	34	4	100	449
	65–85 år	17	48	32	3	100	532
<i>Utbildning¹</i>	Låg	26	52	20	2	100	247
	Medellåg	16	56	25	3	100	558
	Medelhög	17	49	32	2	100	361
	Hög	10	46	40	4	100	559
<i>Hushållsinkomst</i>	Max 300 000	23	52	22	3	100	399
	301–700 000	14	52	30	4	100	712
	Mer än 700 000	13	47	38	2	100	546
<i>Boendeområde</i>	Ren landsbygd	14	53	29	4	100	257
	Mindre tätort	21	51	25	3	100	317
	Stad/större tätort	16	50	31	3	100	860
	Sthlm/Gbg/Malmö	11	49	37	3	100	289
<i>Geografisk uppväxt</i>	Ren landsbygd i Sv.	17	52	27	4	100	349
	Mindre tätort i Sv.	17	51	30	2	100	480
	Stad/större tätort i Sv.	9	55	32	4	100	404
	Sthlm/Gbg/Malmö	12	48	38	2	100	279
	Annat land i Norden	(23)	(55)	(19)	(3)	100	31
	Annat land i Europa	22	52	21	5	100	58
	Land utanför Europa	32	42	23	3	100	60

Kommentar: Frågan lyder 'Om du själv eller någon annan skulle bli felaktigt eller orättvist behandlad av en offentlig myndighet eller tjänsteman, känner du till att du har möjlighet att anmäla det?'. ¹Låg = ej fullgjord obligatorisk skola eller grundskola, Medellåg = gymnasium, folkhögskola eller motsvarande, Medelhög = eftergymnasial utbildning, men ej examen från högskola/universitet, Hög = examen från högskola/universitet. Resultat i parentes bygger på svarstal under 50 personer. **Källa:** Den nationella SOM-undersökningen 2018.

Tabell 10 Känner till möjlighet att anmäla felaktig eller orättvist behandling av offentlig myndighet och tjänsteman efter särskilda bakgrundsfaktorer, 2018 (procent; balansmått)

		Nej	Ja, men jag vet inte vart jag skulle vända mig	Ja, och jag vet vart jag skulle vända mig	Ja, och jag har tidigare gjort anmälan	Summa procent	Antal svarande
	<i>Samtliga</i>	16	51	30	3	100	1 761
<i>Politiskt intresse</i>	Mycket intresserad	13	36	49	2	100	290
	Ganska intresserad	12	51	33	4	100	827
	Inte särskilt intresserad	18	60	20	2	100	546
	Inte alls intresserad	39	44	13	4	100	94
<i>Tillit till andra människor¹</i>	Låg (0–4)	24	51	21	4	100	223
	Medel (5–7)	17	52	28	3	100	732
	Hög (8–10)	11	50	36	3	100	653

Kommentar: För frågans lydelse se tabell 9. ¹Frågan lyder: 'Enligt din mening, i vilken utsträckning går det att lita på människor i allmänhet?' Därefter följer en elvgradig skala från 0–10 där 0 motsvarar 'Det går inte att lita på människor i allmänhet' och 10 'Det går att lita på människor i allmänhet'.

Källa: Den nationella SOM-undersökningen 2018.

Tabell 11 Kännedom om möjlighet att anmäla felaktig eller orättvist behandling av offentlig myndighet och tjänsteman efter nyhetsvanor, 2018 (procent; balansmåt)

		Nej	Ja, men jag vet inte vart jag skulle vända mig	Ja, och jag vet vart jag skulle vända mig	Ja, och jag har tidigare gjort anmälan	Summa procent	Antal svarande
	<i>Samtliga</i>	16	51	30	3	100	1 761
<i>Tittande på Aktuell/Rapport</i>	Dagligen	15	45	37	3	100	596
	5–6 ggr/v	14	47	37	2	100	194
	3–4 ggr/v	12	53	31	4	100	207
	1–2 ggr/v	11	58	28	3	100	236
	Mer sällan	15	58	25	2	100	297
	Aldrig/ej svar	29	48	19	4	100	208
<i>Morgontidningsläsning¹</i>	Dagligen	15	47	35	3	100	391
	5–6 ggr/v	12	51	34	3	100	119
	3–4 ggr/v	14	48	35	3	100	138
	1–2 ggr/v	15	51	30	4	100	99
	Mer sällan	17	59	22	2	100	88
	Aldrig/ej svar	17	52	28	3	100	918
<i>Kvällstidningsläsning på nätet</i>	Dagligen	14	49	34	3	100	473
	5–6 ggr/v	13	48	37	2	100	126
	3–4 ggr/v	9	49	38	4	100	170
	1–2 ggr/v	16	54	27	3	100	190
	Mer sällan	14	56	27	3	100	343
	Aldrig/ej svar	23	49	26	2	100	445

Kommentar: För frågans lydelse, se tabell 9. ¹Morgontidningsläsning avser läsning av papperstidning.

Källa: Den nationella SOM-undersökningen 2018.

SOM-institutet vid Göteborgs universitet genomför årligen nationella och lokala frågeundersökningar och anordnar seminarier på temat Samhälle, Opinion och Medier.

SOM-institutet | Seminariegatan 1B | Box 710, 405 30 Göteborg
031 786 3300 | info@som.gu.se | www.som.gu.se

