

MASSMEDIERNAS
RÄCKVIDD
1979 - 1990
av
Monica Löfgren
Arbetsrapport nr 11
1991

ISSN 1101-4679

FÖRORD

Dagspresskollegiet är ett forskningsprogram vid Institutionen för journalistik och masskommunikation, Göteborgs universitet. Programmet startade sin verksamhet 1979. Huvudsyftet med forskningen är att belysa den svenska dagspressens situation, särskilt dess förhållande till andra medier.

För att kunna svara på huvudfrågorna om förhållandet mellan dagspress och andra massmedier genomför Dagspresskollegiet årligen olika undersökningar. Inom programmet ryms både tillämpad forskning och grundforskning. Den tillämpade forskningen gäller i första hand studier om massmediernas räckvidd. Dessa studier belyser bland annat andelen regelbundna läsare, lyssnare, tittare samt intresse för olika typer av medieinnehåll.

Sedan Dagspresskollegiets start 1979 har det inom programmet genomförts två långsiktigt syftande studier av allmänhetens medievanor. Den ena har genomförts i samarbete med Sveriges Radios publik- och programforskningsavdelning (PUB) - den så kallade Mediebarometern. Den andra - den så kallade läsvanestudien - görs i Dagspresskollegiets egen regi.

I denna rapport presenteras resultaten från Mediebarometern 1990. Mediebarometern avser att belysa massmediernas räckvidd en genomsnittlig dag - det vill säga hur stor del av allmänheten som en genomsnittlig dag tar del av olika medier. År 1990 är den tolfte datainsamlingen sedan starten 1979. I likhet med tidigare år redovisar även Sveriges Radio/PUB resultaten från undersökningen.

Dagspresskollegiets redovisning är inriktad på analyser av de allmänna trenderna i medieutvecklingen samt analyser om förhållandet mellan olika medier. Det bör i sammanhanget nämnas att Dagspresskollegiet i sin analys redovisar tolv mätpunkter, medan PUB:s rapport omfattar tretton. Förklaringen är att det 1985 gjordes två mediebarometrar - en på hösten och en för ett årsgenomsnitt 1985/1986. Dagspresskollegiet har nöjt sig med att redovisa en mätpunkt detta år.

Analysarbetet och uppläggningsen av föreliggande rapport har planerats av undertecknad projektansvarig för Dagspresskollegiet i samarbete med forskningsassistent Monica Löfgren. För den slutgiltiga utformningen av texten svarar Monica Löfgren ensam.

Göteborg i maj 1991

Lennart Weibull
Projektansvarig

INNEHÅLLSFÖRTECKNING

1	MEDIEBAROMETERN	1
	1.1 Bakgrund	1
	1.2 Mediebarometern 1990	2
	1.3 Metod	3
	1.4 Redovisning	3
2	MORGONPRESS	4
	2.1 Morgontidningsläsning en genomsnittlig dag	4
	2.2 Morgontidningsläsning olika veckodagar	5
	2.3 Morgontidningsläsning i olika grupper	7
	2.4 Flertidningsläsning	9
	2.5 Lästid för morgonpress	10
	2.6 Summering	12
3	KVÄLLSPRESS	13
	3.1 Kvällspressläsning en genomsnittlig dag	13
	3.2 Kvällspressläsning olika veckodagar	14
	3.3 Kvällspressläsning i olika grupper	16
	3.4 Lästid för kvällspress	17
	3.5 Morgon- och kvällspressläsning	18
	3.6 Summering.	20
4	POPULÄRPRESS	22
	4.1 Populärpressläsning en genomsnittlig dag	22
	4.2 Populärpressläsning olika veckodagar	23
	4.3 Populärpressläsning i olika grupper	24
	4.4 Lästid för populärpress	26
	4.5 Summering	28
5	TIDSKRIFTER	29
	5.1 Tidskriftsläsning en genomsnittlig dag	29
	5.2 Tidskriftsläsning olika veckodagar	30
	5.3 Tidskriftsläsning i olika grupper	31
	5.4 Lästid för tidskrifter	32
	5.5 Tidskrifts- och populärpressläsning	33
	5.6 Summering	34
6	LJUDRADIO	36
	6.1 Radiolyssnande en genomsnittlig dag.	36
	6.2 Radiolyssnande i olika grupper	38
	6.3 Summering	41
7	TV	42
	7.1 TV-tittande en genomsnittlig dag	42
	7.2 TV-tittande olika veckodagar	43
	7.3 TV-tittande i olika grupper	44
	7.4 Tittartid för TV	45
	7.5 Summering	45

8	ÖVRIGA MEDIER	47
	8.1 Summering	51
9	MEDIER I SAMSPEL	52
	9.1 Morgonpress - andra medier: en systematisk jämförelse	52
	9.2 Morgonpress - kombinationer med andra medier . . .	53
	9.3 Summering	55
10	MEDIEKONSUMTION - EN STABIL SOCIAL VANA OCH FÖRVÄNTADE FUNKTIONER	56
	10.1 Medievanor	57
	10.2 Mediefunktioner	61
11	SAMMANFATTNING	63

FIGUR OCH TABELLFÖRTECKNING

FIGUR 1:	Morgonpressläsning 1979-1990 (procent)	s	4
FIGUR 2:	Morgonpressläsning olika veckodagar 1979-1990 (procent)	s	6
FIGUR 3:	Morgonpressläsning i olika åldrar 1979-1990 (procent)	s	8
FIGUR 4:	Lästid morgonpress i olika åldrar 1979-1990 (minuter bland läsare).	s	11
FIGUR 5:	Kvällspressläsning 1979-1990 (procent)	s	13
FIGUR 6:	Kvällspressläsning olika veckodagar 1979-1990 (procent)	s	15
FIGUR 7:	Kvällspressläsning i olika åldrar 1979-1990 (procent)	s	17
FIGUR 8:	Morgon- och kvällspressläsning 1982-1990 (procent)	s	19
FIGUR 9:	Populärpressläsning 1980-1990 (procent)	s	22
FIGUR 10:	Tidskriftsläsning 1980-1990 (procent)	s	29
FIGUR 11:	Radiolyssnande 1979-1990 (procent)	s	36
FIGUR 12:	TV-tittande 1979-1990 (procent)	s	42
FIGUR 13:	Konsumtionen av video, ljudkassetter, grammfon skivor och böcker 1979-1990 (procent)	s	47
FIGUR 14	Principmodell: olika faktorer som påverkar medieanvändningen	s	56
FIGUR 15:	Grunddimensioner i mediasystemet	s	62

TABELL 1: Andel morgontidningsläsare olika veckodagar 1979-1990 (procent)	s	5
TABELL 2: Andel morgontidningsläsare inom olika grupper 1979-1990 (procent)	s	7
TABELL 3: Morgontidningsläsning - andel som läser två eller fler tidningar 1979-1990 (procent)	s	9
TABELL 4: Genomsnittlig lästid morgontidningar 1980-1990 (bland läsare i min)	s	10
TABELL 5: Andel kvällstidningsläsare olika veckodagar 1979-1990 (procent)	s	14
TABELL 6: Andel kvällstidningsläsare inom olika grupper 1979-1990 (procent)	s	16
TABELL 7: Genomsnittlig lästid kvällstidningar 1980-1990 (bland läsare i min)	s	18
TABELL 8: Andel läsare - kombination av morgon- och kvällspress 1982-1990 (procent)	s	20
TABELL 9: Andel populärpressläsare olika veckodagar 1980-1990 (procent)	s	24
TABELL 10: Andelen populärpressläsare inom olika grupper 1980-1990 (procent)	s	24
TABELL 11: Andel som läst en populärtidning under den senaste veckan 1982-1990 (procent)	s	25
TABELL 12: Andelen som läst mer än en populärtidning 1980-1990 (procent)	s	26
TABELL 13: Genomsnittlig lästid populärpress 1980-1990 (bland läsare i minuter och procent)	s	27
TABELL 14: Andel tidskriftsläsare olika veckodagar 1980-1990 (procent)	s	30
TABELL 15: Andel tidskriftsläsare inom olika grupper 1980-1990 (procent)	s	31
TABELL 16: Andel som läst en tidskrift under den senaste veckan 1982-1990 (procent)	s	32
TABELL 17: Genomsnittlig lästid tidskrifter 1985/86-1990 (bland läsare i min)	s	33
TABELL 18: Andel läsare - kombination av populärpress och tidskrifter 1985/86-1990 (procent)	s	34
TABELL 19: Andel radiolyssnare för olika kanaler 1985/86-1990 (procent).	s	37

TABELL 20: Andel radiolyssnare inom olika grupper 1979-1990 (procent)	s	38
TABELL 21: Andel radiolyssnare för olika kanaler inom olika grupper 1980-1990 (procent)	s	40
TABELL 22: Andel TV-tittare olika veckodagar 1980-1990 (bland tittare i min och procent)	s	43
TABELL 23: Andel TV-tittare inom olika grupper 1979-1990 (procent)	s	44
TABELL 24: Genomsnittlig tittartid inom olika grupper 1988-1990 (bland tittare i minuter)	s	45
TABELL 25: Andel som använder video, ljudkassetter, grammo-fonskivor och böcker i olika grupper 1979-1990 (procent)	s	50
TABELL 26: Andel som kombinerar morgontidningsläsning med annan mediekonsumtion 1980-1990 (procent)	s	53
TABELL 27: Andelen morgonpressläsare i förhållande till konsumtion av andra massmedier 1988-1990 (procent)	s	54

1 MEDIEBAROMETERN

1.1 Bakgrund

Mediebarometern är en årlig undersökning som syftar till att belysa massmediekonsumtionens utveckling i Sverige. Den har sedan starten 1979, genomförts i samarbete mellan forskningsprojektet Dagspresskollegiet vid Institutionen för journalistik och masskommunikation, Göteborgs universitet och Sveriges Radios publik- och programforskning (PUB).

Huvudsyftet med Mediebarometern är att studera ett antal massmediers räckvidd en genomsnittlig dag. Ett slumpmässigt urval av Sveriges befolkning mellan 9-79 år telefonintervjuas. Frågorna gäller i vilken utsträckning de under gårdagen tog del av olika medier. Mediebarometern är i första hand inriktad på morgonpress, kvällspress, tidskrifter, populärpress, radio och TV. Utöver dessa undersöks också användningen av video, ljudkassetter, grammofonskivor och böcker.

Mediebarometern syftar dels till att studera trender i massmedieanvändningen totalt sett, dels till att belysa samspelet mellan olika medier ett enskilt år samt hur detta samspel förändras över tid.

Mediebarometern genomfördes till en början under en höstperiod varje år. År 1983 utökades perioden till att omfatta två veckor, i avsikt att skapa ett säkrare bedömningsunderlag vid analyser av resultaten ett enskilt år. 1990 utökades perioden ytterligare till att motsvara tre veckor, dvs tre måndagar, tre tisdagar osv slumpmässigt valda under året. Från starten 1979 har det diskuterats i vad mån det finns en inbyggd snedvridning i Mediebarometern, beroende på att den genomförs under en höstperiod. För att få klarhet i detta företogs 1981 prövningar, vilka visade att tidpunkten spelar en obetydlig roll för dagspress, men att valet av undersökningsperiod har större betydelse för TV-konsumtionen (jfr Weibull, 1984; Anshelm, 1988, 1989). Dessa tendenser var föga överraskande, eftersom vi vet att säsongsvariationerna för

inte för datainsamling. Mellan den 13 maj och den 4 september har inga intervjuer genomförts. Före 1988 har emellertid undersökningsperioden varit ännu mer koncentrerad till vinterhalvåret, vilket tydligt framkommer ovan. Att sommaren uteslutes är följaktligen inget nytt. Det är svårt att bedöma vilka eventuella konsekvenser för resultaten som byten av undersökningsperiod kan ha haft. Det är dock angeläget att dem i åtanke vid tolkningen av resultaten.

1.3 Metod

Mediebarometern 1990 omfattar 1586 personer i åldersintervallet 9-79 år. Undersökningen har i likhet med föregående år genomförts med hjälp av telefonintervjuer. Svarspersonerna fick besvara frågor angående om och vilka olika medier de tagit del av under gårdagen (se bilaga 1).

Resultaten i Mediebarometern anger på så vis räckvidden för olika medier, dvs hur stor andel av allmänheten som nås av olika medier en genomsnittlig dag.

Svarsfrekvensen i Mediebarometern är vanligen hög. Bortfallet har under de olika undersökningsperioderna varierat mellan 10 och 15 procent. Även årets Mediebarometer uppvisar en hög svarsfrekvens, 84 procent.

1.4 Redovisning

Tanken med Mediebarometern är som tidigare nämnts att kartlägga olika massmediers räckvidd samt långsiktiga trender i konsumtionen. I första delen av denna rapport redovisas utvecklingen för olika medier i separata avsnitt och olika gruppers konsumtion belyses. I andra delen av rapporten tas samspelet mellan olika medier upp, dvs hur människor väljer att kombinera olika medier.

genomsnittlig dag till ca 80 procent (Anshelm-Strid,1989).

Läsvanestudiens andel regelbundna läsare (80 procent) och Mediebarometerns (76 procent inom samma åldersintervall,15-70 år) överensstämmer ganska väl. Tidigare erfarenheter säger oss dock att Läsvanestudiens siffror borde ligga klart över Mediebarometerns eftersom den avser om människor brukar läsa morgonpress. Detta leder vanligen till att läsningen över-skattas. Att skillnaderna trots allt blir marginella kan ses som ett tecken på att morgontidningsläsning är en mycket stabil vana som ingår i människors vardag.

Andelen som läser mer än en morgontidning har legat omkring 10 procent i samtliga mediebarometrar. I årets undersökning är andelen flertidningsläsare 9 procent. Samma siffra kunde konstateras i fjolårets barometer. Även flertidningsläsningen är med andra ord mycket stabil över tid.

2.2 Morgontidningsläsning olika veckodagar

Ett stort antal morgontidningar utkommer inte på söndagar, vilket innebär att man i vissa geografiska regioner inte kan läsa en lokal morgontidning dagligen. Detta förhållande gör det särskilt angeläget att göra skillnad mellan olika veckodagar vid studier av läsningen.

TABELL 1: Andel morgontidningsläsare olika veckodagar 1979-1990 (procent)

	VECKODAG						
	Måndag	Tisdag	Onsdag	Torsdag	Fredag	Lördag	Söndag
1979	79	82	86	82	77	81	60
1980	82	78	82	78	84	80	59
1981	84	83	86	86	75	72	52
1982	87	84	81	84	82	72	56
1983	85	89	84	84	82	69	62
1984	86	89	82	83	76	72	56
1985/86	84	86	84	85	84	78	54
1986/87	87	78	85	84	88	77	55
1987/88	87	82	76	87	79	78	50
1988	86	85	83	87	82	77	55
1989	84	82	81	86	76	76	45
1990	86	86	81	83	78	84	46

Anm: tabellens åldersintervall är 15-70 år och antal svar 1586

2.3 Morgontidningsläsning i olika grupper

Vi vet av erfarenheter från tidigare studier att morgonpressläsning är bunden till olika egenskaper hos läsarna, exempelvis sociala vanor och disponibel tid (se Anshelm, 1989A och Anshelm-Strid, 1989). Vi skall därför titta närmare på läsningen i olika grupper.

TABELL 2: Andel morgontidningsläsare inom olika grupper 1979-1990 (procent)

	KÖN		ÅLDER					UTBILDNING			
	Tot	M	K	9-14	15-24	25-44	45-64	65-79	Låg	Mellan	Hög
1979	74	77	71	41	59	80	85	80	75	77	78
1980	74	73	75	41	67	78	82	80	75	79	78
1981	74	74	73	46	66	80	76	82	73	78	88
1982	74	75	73	42	65	79	83	83	76	79	82
1983	75	75	75	41	71	80	84	76	77	77	88
1984	75	72	75	46	69	79	77	80	75	78	79
1985/86	75	76	74	44	64	79	84	83	76	78	86
1986/87	75	77	73	40	68	80	83	85	79	78	83
1987/88	74	75	72	40	69	76	82	81	77	76	81
1988	76	76	76	37	68	78	85	85	78	79	84
1989	72	71	74	32	65	76	82	82	77	71	86
1990	74	75	73	36	65	76	84	83	79	73	85

I tabell 2 framgår att män och kvinnor läser morgontidningar i samma utsträckning. Däremot läser högutbildade personer något oftare en morgontidning än vad som är fallet bland medel- och lågutbildade. Skillnaderna är dock marginella. Störst betydelse för skillnader i läsning visar sig ålder ha.

Regelbundenheten i läsningen tenderar att öka med ålder. I den allra yngsta åldersgruppen (som inte ingår i Mediebarometern) läser 12 procent dagligen en morgontidning (Filipsson, 1987). Bland 9-14-åringar är andelen 36 procent och bland de äldsta är andelen 83 procent. Ålder kan ses som en indikator på sociala vanor och yngre människor tenderar ofta att vara mindre vanemässiga i sitt mediebeteende. De byter exempelvis morgontidning oftare och har i mindre utsträckning arbetat in ett vanemönster i sin mediekonsumtion. Äldre personer däremot har i allmänhet ett mycket mer vanemässigt förhållningssätt, inte bara till dagspress utan till varje

Läsvanestudien, finner man stora likheter. Differenserna mellan de yngres och de äldres morgontidningsläsning är dock något större i läsvanestudien än i Mediebarometern (jfr Anshelm-Strid, 1989; Löfgren, 1991). Den sannolika förklaringen till detta ligger i att Läsvanestudien kan sägas uttrycka ett intresse för att läsa snarare än den faktiska läsningen. Detta intresse är ofta större bland de äldre. På lång sikt kan möjligen den tendens till vikande intresse bland de yngre som kan skönjas i Läsvanestudien komma att visa sig i en faktisk nedgång i läsning i Mediebarometerns siffror för yngre läsare.

2.4 Flertidningsläsning

Andelen av allmänheten som läser mer än en morgontidning en genomsnittlig dag har under perioden 1979-1990 legat runt 10 procent, så även detta år (se figur 1).

TABELL 3: Morgontidningsläsning - andel som läser två eller fler tidningar 1979-1990 (procent)

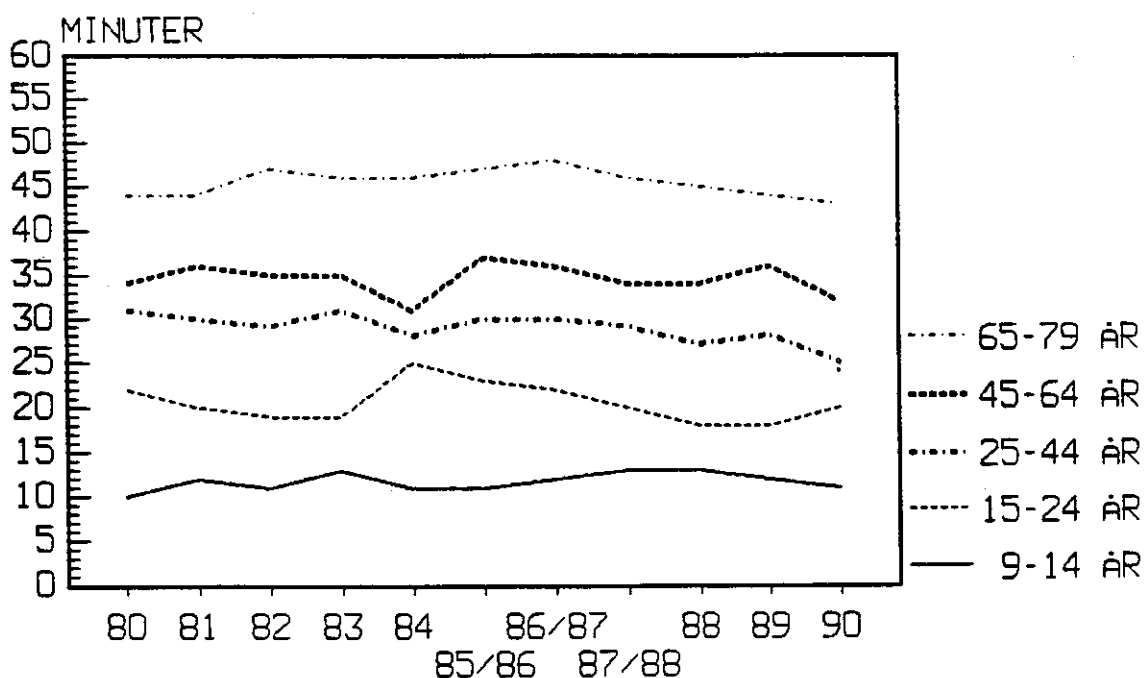
	KÖN			ÅLDER					UTBILDNING		
	Tot	M	K	9-14	15-24	25-44	45-64	65-79	Låg	Mellan	Hög
1979	10	15	6	4	7	14	12	8	6	14	24
1980	10	13	8	-	6	14	13	9	9	10	22
1981	9	12	6	-	6	11	13	10	6	11	22
1982	11	14	9	-	5	14	16	17	10	12	23
1983	13	16	10	1	11	16	15	12	12	13	23
1984	10	12	8	3	10	11	11	11	9	12	13
1985/86	9	11	5	-	8	9	10	9	7	8	19
1986/87	10	11	10	3	4	10	17	12	9	11	16
1987/88	11	12	9	2	6	13	13	12	9	11	20
1988	9	9	9	-	5	10	12	13	8	10	16
1989	9	11	8	2	6	10	13	8	4	10	18
1990	9	10	8	1	8	8	12	13	8	10	17

Flertidningsläsning förekommer främst bland äldre samt högutbildade personer. Andelen flertidningsläsare bland högutbildade har dock minskat något sedan 1979. Den genomsnittliga andelen för perioden 1979-84 var ca 23 procent, medan motsvarande andel perioden 1985-90 uppgår till 18 procent. Nedgången är relativt liten men den avspeglar sig även i minskningen av den överspridda storstadspressen under samma period (jfr Strid-Weibull, 1988; Weibull, 1991).

Vi har tidigare sett att andelen läsare varierar i olika grupper av befolkningen och liknande tendenser finns beträffande lästiden. Män läser genomgående sin tidning något längre tid än kvinnorna. Äldre människor ägnar klart mer tid åt tidningen än yngre. Låg- och högutbildade läser längre tid än mellanutbildade. I likhet med den totala läsningen, avspeglar dessa resultat de sociala vanemönstren som dominerar respektive grupp. Tendenserna återkommer samtliga år, vilket kan ses som ett stöd åt antagandet om den sociala vanans betydelse för morgonpressläsningen.

Som vi tidigare sett visade sig ålder ha störst betydelse för regelbundenheten i läsningen och det samma gäller lästiden. I figur 4 redovisas därför genomsnittstiden för olika åldersgrupper för att lättare kunna jämföra över tid.

FIGUR 4: Lästid morgonpress i olika åldrar 1979-1990 (minuter bland läsare).



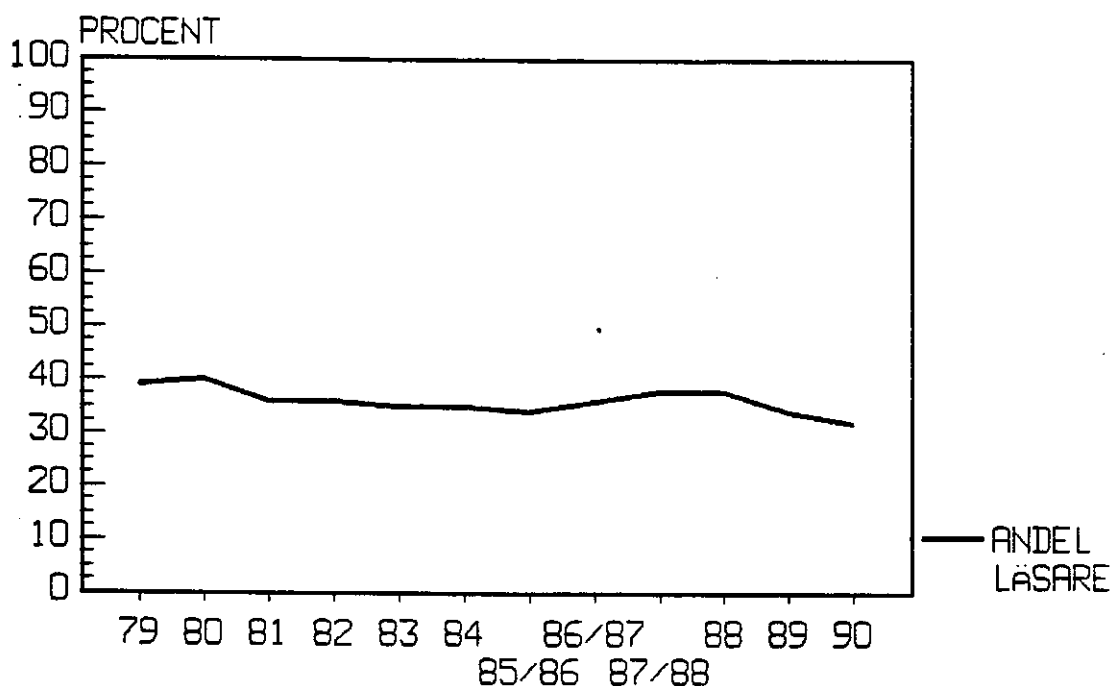
Samtliga åldersgrupper uppvisar en påfallande stabilitet genom åren även om lästiden bland ungdomar (15-24 år) och medelålders (45-65 år) pendlat något år från år. Figur 4 visar tydligt att ju äldre man är desto längre tid ägnar man åt sin morgontidning.

3 KVÄLLSPRESS

3.1 Kvällspressläsning en genomsnittlig dag

Efter att ha haft en upplagemässig minskning under första halvan av 1980-talet ökade kvällspressförsäljningen åter från 1986. Upplageökningen har med en viss fördröjning, slagit igenom på den faktiska läsningen (Strid-Weibull, 1988; Anshelm, 1989B). Figur 5 visar utvecklingen av kvällspressens räckvidd under 1980-talet.

FIGUR 5: Kvällspressläsning 1979-1990 (procent)

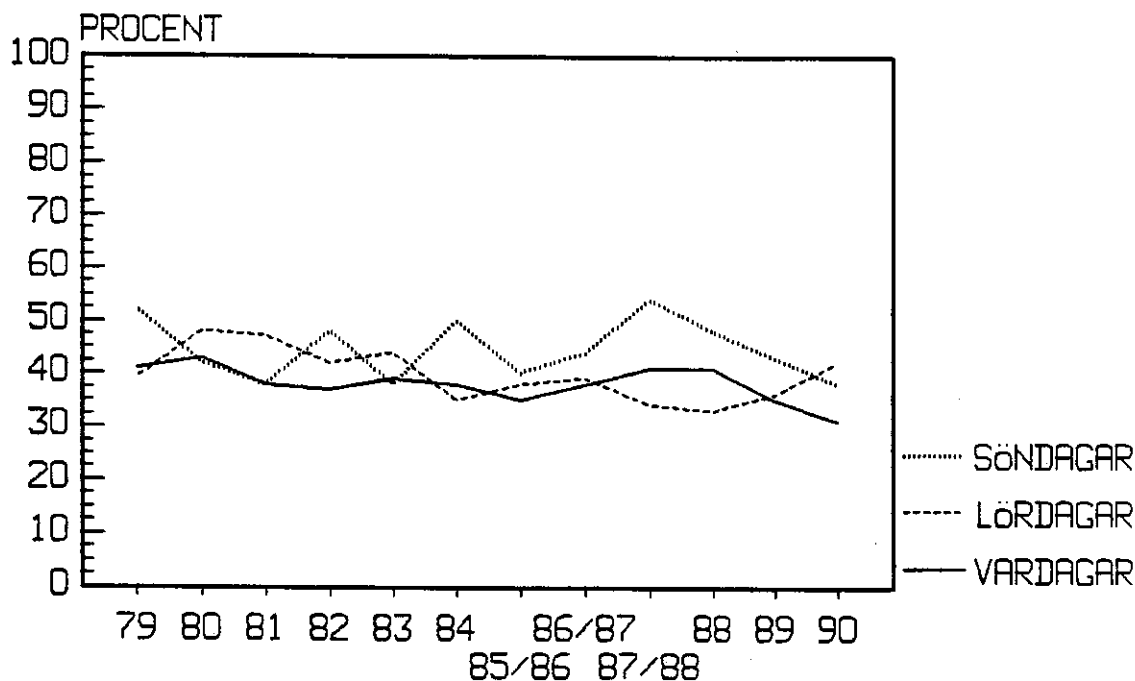


Under den första delen av 1980-talet visade kvällspressläsningen på en svag nedgång. Efter 1985 vändes denna till en svag uppgång fram till 1988 för att sedan återigen sjunka något. Ett liknande mönster kan skönjas i Läsvanestudien (Löfgren, 1991). Andelen av allmänheten som en genomsnittlig dag uppger sig läsa en kvällstidning uppgick år 1988 till 38 procent, vilket var en ökning med två procent jämfört med 1986/87 och fyra procent jämfört med 1985/86 års Mediebarometer. År 1990 har andelen återigen sjunkit till en nivå jämförbar med 1985/1986 års mediebarometer. Skillanderna mellan de olika åren är visserligen små i procentenheter mätt

uppskatta för en svarsperson. Detta förhållande kan i sin tur leda till en viss överskattning av läsningen.

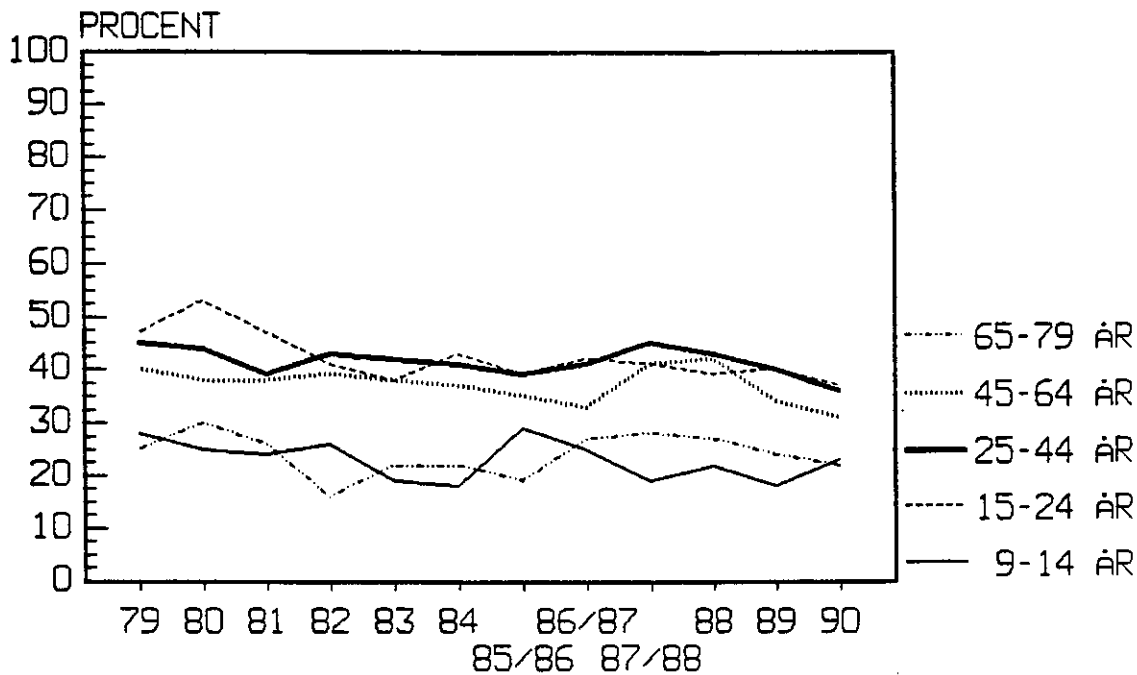
I likhet med tidigare redovisningar av läsning enskilda veckodagar bör resultaten tolkas med försiktighet p g a det begränsade antalet svarspersoner. För att få ökad säkerhet i jämförelsen kan åren delas upp i två sexårsintervall för jämförelser varje veckodag. Minskningen av läsare visar sig då vara störst på måndagar och minst mitt i veckan. Ett annat sätt att skapa ett bättre underlag till analysen är att dela in veckan i vardagar, lördagar och söndagar, en sådan analys redovisas i figur 6.

FIGUR 6: Kvällspressläsning olika veckodagar 1979-1990 (procent)



Vardagsläsningen följer i stort samma tendens som för kvällspressläsningen totalt sett (se figur 5). När det gäller helgläsningen framträder inga entydiga tendenser. Läsning av kvällspress på lördagar visar en nedgång fram till 1988 då en svag uppgång kan skönjas. Söndagsläsningen uppvisar en slående instabilitet. Detta kan vara en avspegling av utbudet, då vi vet att kvällspressen bitvis satsat stora

FIGUR 7 Kvällspressläsning i olika åldrar 1979-1990 (procent)

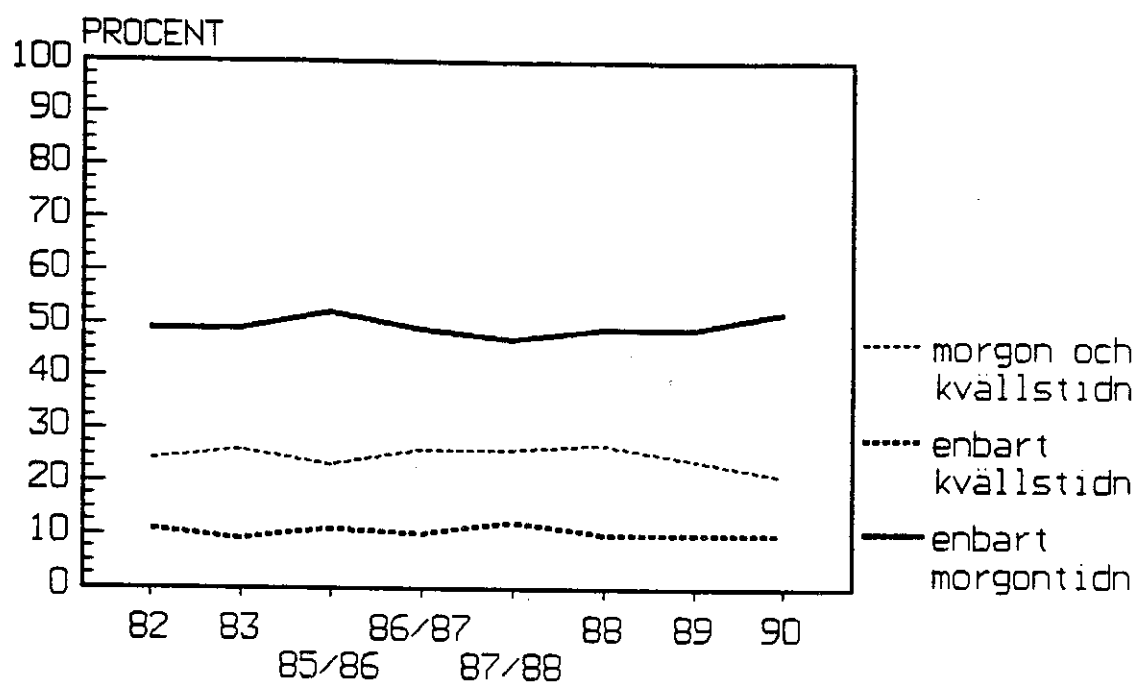


Huvudintrycket är att utvecklingstendenserna i samtliga åldersgrupper, i grova drag följer den totala utvecklingen för kvällspressen. Mer anmärkningsvärt är att det ökande kvällspressläsandet i slutet av 1980-talet, som tydligt framkommer, nästa uteslutande utgörs av en ökning i kvällspressläsandet bland de två äldsta grupperna och att det är gruppen 45-64 år som minskat sin läsning mest under de två senaste åren. Bland de yngsta (9-14 år) visar läsningen ett mer oregelbundet mönster.

3.4 Lästid för kvällspress

Lästiden för kvällspress har undersökts på samma sätt som för morgonpress. Den genomsnittliga lästiden har sedan 1980 varit stabil. Den genomsnittliga lästiden 1990 uppgår till 27 minuter.

FIGUR 8: Morgon- och kvällspressläsning 1982-1990 (procent)



Figur 8 visar att differenserna mellan de undersökta åren är marginella. Mot slutet av 1980-talet kan två smärre förändringar urskiljas. Den ena är att andelen som endast läser morgonpress minskade något fram till 87/88 för att sedan öka svagt igen. Den andra är att andelen som läser både morgon- och kvällspress ökade svagt fram till 1988. I årets undersökning har andelen läsare av både morgon och kvällspress minskat något. Rent konkret visar sig ökningen av andelen kvällspressläsare mot slutet av 1980-talet på två sätt. De som tidigare enbart läste morgonpress började att läsa kvällspress som ett komplement till morgontidningen, en ökning som vändes till en minskning i årets undersökning och den begränsade andel som enbart läser kvällspress är konstant.

sökning pekat mot en nedåtgående trend. De i tidigare studier påvisade skillnaderna mellan olika grupper och olika veckodagar, när det gäller kvällstidningsläsning, bekräftas i årets resultat. Den genomsnittliga lästiden är 1990 något kortare än vad den var 1985/86.

Andelen som läser både kvälls- och morgonpress ökade svagt mot slutet av 1980- talet, jämfört med mitten av 1980-talet. Ett resultat som visar att den ökande kvällspressläsningen i första hand skall betraktas som att morgonpressläsningen kompletteras med kvällspress i större utsträckning, än vad som var fallet i mitten på 1980-talet. I 1990 års undersökning har dock andelen som kombinerar sjunkit något igen.

Populärpressen har haft en stegvis minskning från 1983, då andelen läsare en genomsnittlig dag var anmärkningsvärt stor (30%). Andelen som läser populärpress en genomsnittlig dag är enligt 1990 års barometer 20 procent (i åldersgruppen 15-70 år är andelen densamma). 53 procent av allmänheten läser populärpress någon gång en genomsnittlig vecka.

Utvecklingstendensen är desamma oavsett om läsning en genomsnittlig dag eller vecka används som mått. En relativt tydlig ökning skedde 1983 (som troligen var en tillfällighet), därefter minskade andelen läsare och under senare delen av 1980-talet har andelen legat reellt stabilt på samma nivå.

Andelen som läser mer än en populärtidning en genomsnittlig dag är ytterst begränsad och har under hela perioden 1980-1990 legat mellan 2-5 procent.

4.2 Populärpressläsning olika veckodagar

Läsningen av populärpress är förhållandevis jämt fördelad över veckans dagar. Andelen läsare är 1990 något högre tisdag och fredag. Skillnaderna är dock marginella.

Spridningen över veckodagar visar ingen entydig tendens för perioden 1980-90. Till detta kommer att det nästan är omöjligt att analysera skillnader mellan olika veckodagar p g a att veckopressen vid flera tillfällen under perioden ändrat utgivnings dagar. Detta torde i viss mån kunna påverka läsningen, eftersom en stor andel av läsarna sannolikt läser tidningen på dess utgivningsdag. Generellt sett har dock torsdag och fredag tidigare varit de viktigaste dagarna, men 1990 har torsdag ersatts av tisdag.

Använder man medelvärden för de sex första (1980-85/86) respektive de fem senaste undersökningsåren (1986/87-90), finner man att minskningen av populärpressläsandet framkommer samtliga veckodagar förutom fredag.

tidigare nämnts ett tveksamt mått på populärpressläsning. Mot denna bakgrund redovisas även i tabell 11 läsarandelar i olika grupper en genomsnittlig vecka.

TABELL 11: Andel som läst en populärtidning under den senaste veckan 1982-1990 (procent)

	KÖN			ÅLDER					UTBILDNING		
	Tot	M	K	9-14	15-24	25-44	45-64	65-79	Låg	Mellan	Hög
1982	61	53	70	59	64	56	64	66	64	61	52
1983	66	54	77	63	74	59	69	69	69	68	54
1984	56	42	71	53	62	53	56	59	57	62	44
1985/86	59	44	73	57	59	54	61	71	62	62	51
1986/87	57	44	70	45	61	51	59	68	63	56	52
1987/88	55	42	67	53	52	48	58	67	59	52	49
1988	55	42	68	53	54	50	57	65	58	52	51
1989	53	37	68	46	53	50	50	69	60	54	44
1990	53	39	67	44	51	48	57	64	59	53	48

Mönstret är detsamma som i tabell 10, samma grupper visar sig vara hög- respektive lågkonsumenter. När det gäller läsning den senaste veckan har dock minskningen i de totala siffrorna visat sig vara större än vad som var fallet i tabell 10.

Tabell 10 och 11 visar också att en nedgång i läsning kan skönjas i samtliga grupper förutom de lågutbildade och de äldsta. Den största nedgången finns bland de yngre läsarna. 1980 läste 28 respektive 25 procent dagligen en veckotidning, 1990 är siffran nere i 14 procent för båda grupperna. Denna nedgång är intressant att sätta i samband med den samtidiga uppgången i videotittandet för ungdomarna (se vidare kap 8).

En mycket begränsad andel personer läser mer än en populärtidning en genomsnittlig dag. Andelen uppgår till tre procent 1990.

förvänta förhållandet skulle vara det motsatta. Det är ofta så att när andelen läsare minskar så ökar den genomsnittliga lästiden, eftersom enbart de mest trogna läsarna (som man kan förmoda normalt läser längre tid) fortsätter att läsa populärpress. Minskande lästid och minskande andel läsare är ett tecken på att intresset för populärpress har minskat hos de flesta grupper, t o m bland de som fortfarande läser ofta.

TABELL 13: Genomsnittlig lästid populärpress 1980-1990
(bland läsare i minuter och procent)

	KÖN		ÅLDER					UTBILDNING			
	Tot	M	K	9-14	15-24	25-44	45-54	65-79	Låg	Mellan	Hög
Antal											
minuter:											
1980	35	32	36	25	32	33	44	44	39	36	28
1981	39	38	40	32	36	35	42	47	44	35	31
1982	35	30	38	24	28	33	37	49	38	38	37
1983	32	30	34	24	28	25	37	42	37	28	28
1985/86	32	28	34	25	29	26	32	44	38	30	22
1986/87	37	39	36	29	30	33	36	47	41	35	26
1987/88	32	27	34	20	29	31	33	37	35	31	30
1988	30	28	31	23	24	27	29	39	35	24	28
1989	34	33	35	20	27	23	37	49	42	32	23
1990	29	26	30	15	24	24	34	31	33	21	22
<hr/>											
Andel											
över 60											
min i											
procent:											
1980	8	7	8	3	2	6	9	17	11	5	4
1981	14	10	16	6	10	11	18	21	20	6	8
1982	10	6	16	4	6	9	13	22	14	7	10
1983	13	8	19	8	13	6	17	26	17	11	8
1985/86	7	6	8	-	-	2	11	16	13	3	2
1986/87	12	14	11	6	8	8	12	19	15	11	4
1987/88	6	4	7	-	-	8	6	10	7	6	7
1988	6	6	6	-	-	4	4	16	11	-	5
1989	1	1	3	-	1	-	1	8	4	1	3
1990	1	1	2	-	1	-	3	2	3	-	-

Anm: Beräkningen av genomsnittstiden 1986/87 skiljer sig från övriga års.

Upplagan har under 1980-talet minskat ännu tydligare, vilket skulle kunna betyda att den s k väntrumsläsningen har ökat i andel av den totala läsningen av populärpress, något som i sin tur skulle kunna bidra till att förklara den minskande genomsnittliga lästiden (jfr Strid-Weibull, 1988).

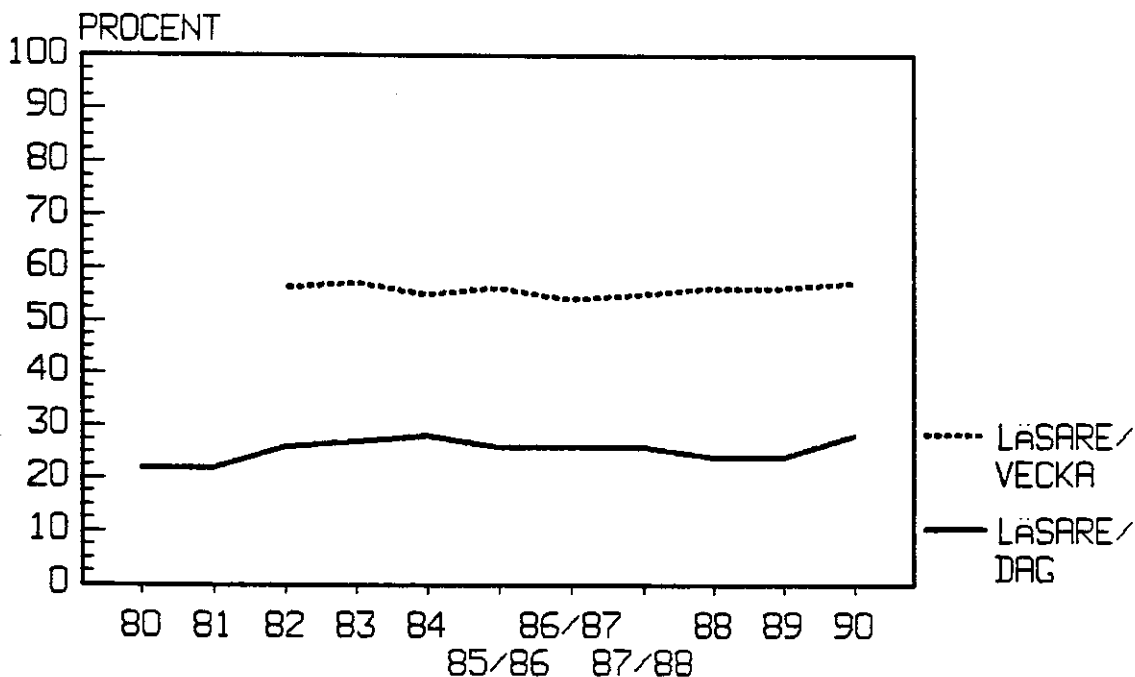
5 TIDSKRIFTER

5.1 Tidskriftsläsning en genomsnittlig dag

Tidskriftspress är ett samlingsnamn för en kategori tidningar som domineras av fack- och organisationspress. Här precis som för populärpress har frågan gällt tidskrifter som samlingskategori (se bilaga 1). Några frågor om enskilda tidskrifter har alltså inte ställts i denna studie.

I likhet med vad som gäller för populärpress, torde läsningen av tidskrifter en genomsnittlig dag inte vara något bra mått för att bedöma räckvidden. I figur 10 redovisas därför både läsningen en genomsnittlig dag och läsningen en genomsnittlig vecka.

FIGUR 10: Tidskriftsläsning 1980-1990 (procent)



Andelen tidskriftsläsare en genomsnittlig dag uppgår 1990 till 28 procent (inom åldersintervallet 15-70 år är andelen 31 %) och andelen veckoläsare ligger på 57 procent.

I början av 1980-talet satsades mycket resurser på olika slag av specialtidningar, vilket medförde att utbudet av tidningar

5.3 Tidskriftsläsning i olika grupper

Tidigare studier har visat att tidsskrifter och populärpress har två i stort sett helt skilda läsargrupper (Weibull, 1984 och Anshelm, 1988). Tidsskrifter läses främst av de grupper som inte läser populärpress i någon större omfattning.

TABELL 15: Andel tidsskriftsläsare inom olika grupper 1980-1990 (procent)

	KÖN			ÅLDER					UTBILDNING		
	Tot	M	K	9-14	15-24	25-44	45-64	65-79	Låg	Mellan	Hög
Andel läsare totalt:											
1980	22	27	16	10	19	27	26	11	15	25	57
1981	22	26	16	12	19	26	27	12	16	24	39
1982	26	33	18	15	26	28	34	19	22	30	41
1983	27	33	22	13	24	34	35	13	24	30	41
1984	28	33	23	16	29	36	27	19	20	34	50
1985/86	26	31	21	9	25	33	29	17	19	30	47
1986/87	26	30	22	12	23	31	30	19	17	31	44
1987/88	26	31	21	8	22	35	29	16	20	29	43
1988	24	28	20	8	17	28	29	22	19	27	37
1989	24	29	19	9	22	25	33	18	21	23	36
1990	28	35	21	9	28	30	37	21	25	32	45
<hr/>											
Andel som läser två eller fler:											
1980	4	6	2	2	6	6	6	1	1	5	13
1981	3	4	3	1	3	3	4	-	1	3	8
1982	4	7	1	3	4	4	6	3	4	3	8
1983	5	7	4	2	4	8	7	1	3	6	14
1984	6	7	3	1	4	8	7	2	2	7	17
1985/86	3	5	1	-	3	4	4	3	2	4	7
1986/87	5	6	3	1	4	5	4	3	2	5	10
1987/88	4	6	3	-	2	6	4	5	3	3	11
1988	3	5	2	-	1	4	4	4	2	3	9
1989	3	4	2	1	3	4	5	2	2	2	6
1990	4	7	1	1	4	3	7	5	3	4	9

Andelen läsare är högst bland män, medelålders och högtutbildade. Dessa grupper har haft en stor andel tidsskriftsläsare samtliga år. Även när man studerar andelen som läser mer än en tidsskrift en genomsnittlig dag, framkommer samma mönster.

Det som framförallt har skett under 1980-talet och 1990 är

TABELL 17: Genomsnittlig lästid tidskrifter 1985/86-1990
(bland läsare i minuter)

Tot	KÖN		ÅLDER					UTBILDNING			
	M	K	9-14	15-24	25-44	45-64	65-79	Låg	Mellan	Hög	
1985/86	32	32	29	25	27	30	31	41	33	30	30
1986/87	31	32	31	35	27	30	33	37	31	29	34
1987/88	29	30	26	20	30	28	28	34	28	27	32
1988	29	33	24	27	28	31	26	35	30	27	33
1989	27	29	25	22	28	26	29	28	26	27	30
1990	30	33	25	17	31	30	30	28	28	32	32

Lästiden för tidskrifter har normalt legat något lägre än för populärpress. Årets resultat visar att dessa skillnader har jämnats ut. Den genomsnittliga lästiden för tidskrifter uppgår i år till 30 minuter, att jämföra med 29 minuter för populärpress.

Differenserna mellan olika gruppers lästid är förhållandevis små. Män, mellan och högutbildade har något längre lästid än övriga grupper, vilket indikerar det som tidigare sagts om tidskrifternas målgrupper och dess motsatsställning i förhållande till populärpress. I nästa avsnitt prövas detta antagandets stöd på årets data.

5.5 Tidskrifts- och populärpressläsning

Det har framgått att tidskrifter läses av vissa grupper och populärpress av andra. Övertäckningen mellan dessa båda typer av tidningar bör således vara tämligen begränsad.

Det är också dessa tendenser som framkommer i tabell 18. Andelen som läser båda typerna av tidning är mycket liten (5 procent). Andelen som endast läser tidskrifter är varje år några procentenheter högre än andelen som endast läser populärpress. Detta förhållande är emellertid något relativt nytt, då populärpressen under första halvan av 1980-talet hade den högsta läsrandelen av dessa båda medier.

sig i den mycket begränsade övertäckningen. Tidskrifter och populärpress blir varandras motpoler, med två väl åtskilda läsargrupper. Läsning av dessa båda tidningstyper skulle kunna ses som en avspegling av två olika intressesfärer.

(P4) i stora delar av landet under 1987, något som medför att man måste byta kanal från P3 till P4, vid de tillfällena man vill lyssna på lokalradio. Publiken har följaktligen tvingats till att vara mer selektiv i sitt lyssnande, vilket vi vet är ovanligt då människor relativt sällan byter kanal (Nordström m fl, 1986 och Anshelm, 1988).

Fr o m 1985/86 ställs även frågor om enskilda radiokanaler, alltså såväl de tre nationella kanalerna, som utländska- och närradiokanaler. Andelen lyssnare för dessa kanaler redovisas i tabell 19.

TABELL 19: Andel radiolyssnare för olika kanaler 1985/86-1990 (procent).

	Totalt	P1	P2	P3	Lokalradio P4	Närradio	Utländsk- kanal
1985/86	74	19	3	66	41	3	1
1986/87	77	18	4	66	42	4	1
1987/88	75	16	2	60	38	4	1
1988	76	16	2	61	36	5	2
1989	77	16	2	59	24	5	1
1990	78	18	2	59	23	6	2

Andelen som lyssnar på respektive kanaler har, trots att det totala lyssnandet ökat något, enbart marginellt förändrats från 1985/86. Mellan 1986/87 och 1987/88 skedde dock en markant förändring, då andelen P3- och lokalradiolyssnare tydligt minskade. Denna nedgång kan troligen förklaras med den ovan omnämnda kanaluppdelningen. Tidigare lyssnade man på båda två genom att ha en viss frekvens inställd, nu lyssnar man på antingen P3 eller lokalradion i stora delar av landet. Detta har medfört att det totala lyssnandet på båda dessa kanaler har minskat. För P3 skedde nedgången mellan 1987 och 1988, men avstannade sedan när kanalen profilerade sig. För lokalradion sker den stora nedgången ett år senare när kanaluppdelningen skett i hela landet. Intressant är emellertid att kanaluppdelningen medfört betydligt större förluster för lokalradion än för P3 som kanal.

I tabell 20 kan man utläsa att bland personer över 25 år finns en förhållandevis hög andel radiolyssnare. Den yngsta åldersgruppen (9-14 år) är den grupp som har klart lägst andel radiolyssnare. Andelen lyssnare inom denna grupp uppvisade också en nedåtgående trend från 1983. Denna har dock vänts i årets Mediebarometer och andelen lyssnare är nu 50 procent bland de yngsta.

Helhetsintrycket av tabell 20 är dock att differenserna, med vissa undantag, är små och att stabiliteten över tid är påfallande. Bakom siffrorna döljer sig emellertid skillnader i fråga om vilka radiokanaler man lyssnar på. En översikt av detta redovisas i tabell 21.

P1 har främst en äldre och högutbildad publik. P2 har totalt sett en så låg andel lyssnare totalt att det blir fruktlöst att analysera andelarna i olika grupper. P3 når samtliga grupper i ungefär lika stor utsträckning, med undantag av de yngsta som dessutom är lågkonsumenter av radio totalt sett. Denna grupp har dock ökat sitt lyssnande på P3 vilket till stor del förklarar dears ökningen i det totala lyssnandet.

Lokalradions publik är något äldre än P3s. Flest lyssnare finns i åldrarna 45-79 och bland de yngsta är andelen lyssnare 1990 nere i 5 procent. Både P3 och lokalradion har en förhållandevis låg andel högutbildade lyssnare. Sammansättningen av lokalradions publik har inte nämnvärt förändrats under perioden 1980-1989. I och med kanalomläggningen kan det konstaterats att lokalradion har tappat lyssnare i alla grupper, men i de grupper som tidigare hade flest lyssnare, lågutbildade och personer över 45 år, är frånfället mindre.

Närradion har en mycket låg andel lyssnare, vilket gör det omöjligt att jämföra olika grupper. Ungdomarna (15-24 år) har dock ökat sitt lyssnande och 1990 lyssnande 13 procent på närradion en genomsnittlig dag. En studie i Göteborg har dock visat att en närradiostation (Radio City 103) har en högre andel lyssnare bland ungdomar, än vad den lokala radiosta-

6.3 Summering

Andelen radiolyssnare uppgår 1990 till 78 procent, vilket är en svag ökning jämfört med föregående år. P3 är den kanal som har den högsta andelen lyssnare. Lyssnarandelen minskar dock något. Även lokalradion har en relativt sett hög andel lyssnare, vilken också minskat något. P3 har störst andel lyssnare i samtliga grupper, men en förhållandevis låg andel högutbildade lyssnare. Även lokalradion har få högutbildade lyssnare. P1 har däremot en förhållandevis hög andel högutbildade och äldre människor. De övriga kanalerna har mycket små lyssnarandelar. Närradion har få lyssnare. Andelen har dock ökat bland ungdomarna som främst lyssnar på musikkanalerna i närradion.

7.2 TV-tittande olika veckodagar

Under veckosluten har människor ofta mer tid till förfogande, vilket avspeglar sig i TV-tittandet såtillvida att det vanligtvis ökar något under fredagen och helgen.

TABELL 22: Andel TV-tittare olika veckodagar 1980-1990 (bland tittare i minuter och procent)

	VECKODAG							Totalt
	Måndag	Tisdag	Onsdag	Torsdag	Fredag	Lördag	Söndag	
Andel tittare								
1981	77	69	62	82	68	78	86	75
1982	81	64	81	74	75	71	83	75
1983	66	65	60	79	77	70	80	71
1984	68	73	71	76	71	75	84	74
1985/86	75	75	70	69	72	74	80	74
1986/87	74	82	81	70	78	84	80	79
1987/88	73	76	74	73	77	80	81	76
1988	73	74	75	73	77	78	79	76
1989	77	73	70	74	76	73	79	75
1990	82	76	73	75	74	76	82	77
Genomsnitt minuter per tittare:								
1981	120	90	94	104	124	191	146	126
1982	116	113	110	111	126	151	142	124
1983	109	98	91	115	158	145	148	125
1984	104	120	118	95	145	197	155	134
1985/86	115	121	108	99	124	161	134	125
1986/87	111	114	119	102	142	178	139	127
1987/88	110	112	107	112	140	196	159	138
1988	110	111	107	98	142	199	179	135
1989	107	110	106	115	152	167	138	128
1990	115	118	131	119	147	175	133	134

Anm: Åldersintervallet är 15-70 år

Det ökande tittandet visar sig främst i att människor ägnar betydligt mer tid åt TV-tittande under veckoslutet. Den genomsnittliga tittartiden är runt 2 timmar måndag-torsdag för att öka till 2,5 timmar under veckosluten. Om vi ser till andelen tittare däremot, skiljer den sig inte nämnvärt åt på vardagar och helg. Flest tittare finner vi på måndagar och söndagar.

grupper som var och en uppvisar en ökning på tre till sex procent. Likaså framkommer minskning de tre följande åren i nästan samtliga grupper. 1990 kan återigen en svag ökning i tittandet skönjas bland samtliga grupper utom de äldsta personerna samt de lågutbildade som redan tidigare låg högt.

7.4 Tittartid för TV

Tidigare studier har visat att tittartiden, i likhet med tiden man exempelvis läser en morgontidning, skiljer mellan olika grupper av allmänheten.

TABELL 24: Genomsnittlig tittartid TV inom olika grupper 1988-1990 (bland tittare i minuter)

	Tot	KÖN		ÅLDER					UTBILDNING		
		M	K	9-14	15-24	25-44	45-64	65-79	Låg	Mellan	Hög
1988	138	143	133	123	114	127	143	181	159	127	117
1989	132	137	126	100	111	116	133	189	155	120	118
1990	136	143	129	110	130	120	136	180	152	130	118

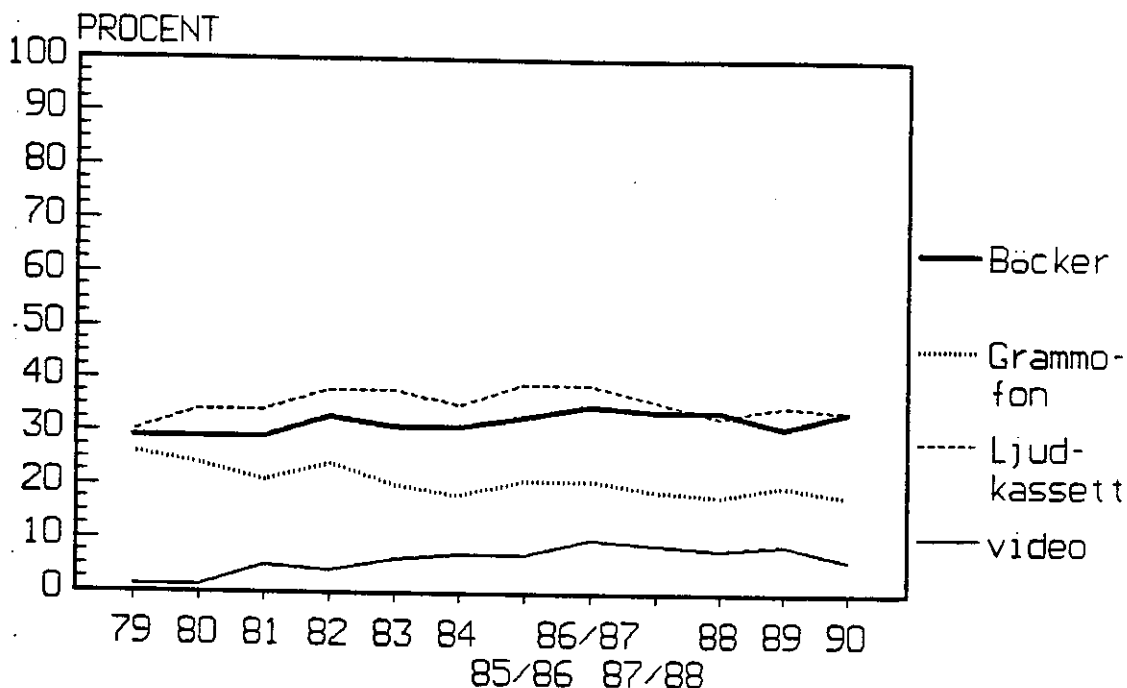
Av tabell 24 framgår att det är de äldre personerna som ägnar mest tid åt TV-tittande och ju äldre man blir desto längre tid. Män ägnar också generellt sett längre tid åt tittande och lågutbildade personer ser mer än övriga grupper. Samma tendenser som beträffande andelen tittare visar sig alltså med avseende på tittartiden, men med en skillnad: män och kvinnor tittar lika ofta på TV men männen ägnar längre tid åt tittandet. Tabell 24 samt de tendenser redovisats tidigare visar tydligt att människors disponibla tid har en avgörande betydelse för hur länge man tittar på TV en genomsnittlig dag, något som även gäller konsumtion av andra medier. Resultaten överensstämmer i stort med de tendenser som framkommit i PUB:s Mediebarometer 1988 (Nordström, 1989).

7.5 Summering

En genomsnittlig dag ser åtta av tio svenskar på TV. Tittartiden ligger på två timmar om dagen för att under veckosluten öka till två och en halv timma. Sett över tid ligger såväl andelen tittare som tittartiden på en hög stabil nivå, även

Vid sidan av de stora etermedierna redovisar Mediebarometern även konsumtionen av video, ljudkassetter, grammofonskivor och böcker. I figur 13 ges en överblick av utvecklingstendenserna för dessa medier.

FIGUR 13: Konsumtionen av video, ljudkassetter, grammofonskivor och böcker 1979-1990 (procent)



Videotittandet var i början av undersökningsperioden begränsat. Från och med 1981 ökar dock andelen videotittare något varje år fram till 1986/87. I årets Mediebarometer är andelen videotittare nere i 6 procent igen. Under hela 1980-talet har videoinnehavet ökat betydligt mer än tittandet och årets siffra på 6 procent måste betraktas som förvånansvärt liten med tanke på att 53 procent av hushållen hade tillgång till video senhösten 1990. Videoinnehavarna använder m a o sin video mer sällan nu än för fem år sedan.

Andelen som lyssnar på ljudkassetter har sedan 1979 successivt ökat fram t o m 1986/87, sedan dess har konsumtionen emellertid minskat något. 1990 uppgår lyssnarandelen till 34 procent.

största konsumenter av ljudkassetter men har minskat sin användning något och skiljer sig 1990 inte mycket åt från de högutbildade. Personer med lägre utbildning lyssnar dock väsentligt mindre. Ljudkassetter är precis som video de yngres medium och en mycket liten andel av de äldre tar del av dessa medier. De är de yngre samt de mellanutbildade som står för nedgången i lyssnandet under senare delen av 1980-talet.

Ungdomar (15-24 år) är den grupp som avgjort lyssnar mest på grammofonskivor. Mellan- och högutbildade lyssnar också i betydligt större utsträckning än de lågutbildade. Även detta medium kan följaktligen främst sägas vara de yngres.

Böcker visar sig också till stor del vara de yngres medium och i den yngsta åldersgruppen läser 53 procent en bok en genomsnittlig dag jämfört med 29 procent i den äldsta åldersgruppen. Andelen läsare minskar alltså med ökande ålder, vilket delvis kan förklaras med att man under skolåldern tar del av böcker varje dag i skolan. En annan tänkbar förklaring torde vara att de äldsta kan ha problem med synen som gör det ansträngande att läsa böcker.

Kvinnor läser mer böcker än vad män gör. Högutbildade har störst andel bokläsare och lågutbildade har lägst. Detta skulle kunna förklaras med att en stor andel högutbildade använder böcker i sitt arbete varje dag. En annan rimlig förklaring torde vara att de högutbildade genom sin utbildning skaffat sig ett intresse för litteratur, vilket gör bokläsningen till en naturlig och stimulerande del av vardagen för denna grupp.

forts tabell 25

	Tot	KÖN		ÅLDER					UTBILDNING			
		M	K	9-14	15-24	25-44	45-64	65-79	Låg	Mellan	Hög	
Böcker:												
1979	29	26	33	50	31	28	25	23	16	33	55	
1980	29	24	34	57	38	28	20	22	16	33	51	
1981	29	26	33	51	36	28	24	19	16	34	46	
1982	33	28	39	58	37	30	28	22	20	36	51	
1983	31	27	36	52	40	33	21	20	19	34	50	
1984	31	28	33	60	35	30	21	24	17	32	50	
1985/86	33	28	37	49	47	32	27	21	19	37	50	
1986/87	35	30	40	53	40	35	30	24	21	35	54	
1987/88	34	28	39	52	42	35	23	28	22	39	43	
1988	34	28	39	53	46	33	23	29	19	38	47	
1989	31	25	38	46	34	33	25	25	18	33	44	
1990	34	29	39	53	46	33	25	29	24	35	51	

8.1 Summering

Konsumtionen av video, ljudkassetter och böcker har fram t o m 1986/87 uppvisat en kontinuerlig ökning. Denna ökning har emellertid avstannat under de senare åren och videokonsumtionen har t o m minskat 1990. Andelen som lyssnar på grammfonskivor minskade under början av 1980-talet men har sedan dess legat på ungefär samma nivå runt 20 procent.

De fyra medierna kan betraktas som "de ungas" medier. Barn och ungdomar har för samtliga dessa medier störst andelen konsumenter. De unga visar också en ökning i konsumtionen av dessa medier, bortsett från videon, samtidigt som de har en minskande konsumtion av de mer etablerade medierna. Ett resultat som tyder på att de nya medierna till viss del konkurrerar med de etablerade, när det gäller ungdomarnas totala mediekonsumtion.

De lågutbildade utmärker sig genom att genomgående ha en liten andel konsumenter för samtliga dessa medier. Ett resultat som möjligen avspeglar en inbyggd överrepresentation av äldre personer bland de lågutbildade.

TABELL 26: Andel som kombinerar morgontidningsläsning med annan mediekonsumtion 1980-1990 (procent)

Annat medium:	Morgontidningsläsning						Läser en						Läser flera					
	Läser ej																	
	80	82	84	86	88	90	80	82	84	86	88	90	80	82	84	86	88	90
Kvällspress	57	50	51	46	49	47	39	35	35	35	39	29	41	43	40	42	36	37
Populärpress	18	19	22	21	18	18	24	22	24	22	17	19	22	19	21	21	21	21
Tidskrift	16	21	21	16	18	21	24	27	30	29	26	32	40	47	35	46	38	51
Ljudradio	74	75	64	74	73	75	78	81	70	83	79	81	83	87	73	90	89	85
Lokalradio	35	29	20	36	42	22	44	49	40	49	38	29	47	49	39	55	40	29
TV	1) 73 69 70 71 77						1) 73 75 82 83 80						1) 73 81 82 77 80					

Anm: Åldersintervallet är 15-70 år. Antalet svars personer i grupperna läser inte och läser flera är mycket begränsat
1) Undersöktes ej detta år

Kumulativiteten i populärpressläsningen som tidigare funnits är fr o m 1986 i stort sett obefintlig. När det gäller tidskriftsläsning finns den dock kvar.

Den kumulativitet mellan morgonpress och etermedia som ovan redovisats, har i stort sett varit oförändrad under 1980-talet. De som läser morgonpress har genomgående något högre benägenhet att ta del av såväl radio som TV.

9.2 Morgonpress - kombinationer med andra medier

Morgonpress kan betraktas som ett basmedium, när det gäller att inhämta information och att orientera sig allmänt sett. Detta avsnitt inriktas framförallt på morgonpressens samverkan med andra medier, genom att vara ett slags grundläggande informationsmedium, som kan kompletteras med andra informationsmedier eller med medier som i första hand fyller en förströelsefunktion. I motsats till tabell 26 används i tabell 27 olika medietyper för att förklara skillnader i benägenheten att ta del av morgonpress.

morgonpressen i större utsträckning än vad andra gör, vilket inte är förvånande då morgonpressläsningen kan betraktas som primärkonsumtion som delvis kan ses som en förutsättning för att välja till de andra medierna i sin totala mediekonsumtion. De som valt tidskrifter som tillvalsläsning har en större benägenhet att läsa morgonpress som primärläsning än vad andra har. De som tar del av radio och TV för orientering och förströelse har stor benägenhet att ta del av morgonpress för grundläggande information.

9.3 Summering

Studierna av mediekombinationer ger stöd åt antagandet om kumulativitet i medieanvändningen. Den som använder ett medium tenderar också att, i större utsträckning ta del av andra medier. Vissa människor är högkonsumenter på flera medier och andra är lågkonsumenter på samtliga medier (se Björkquist, 1990B). För många människor fyller olika medier olika funktioner. En högkonsument kan exempelvis använda TV, ljudradion och kvällspress för orientering och förströelse. Dessa samverkar då med morgonpressen och tidskrifter som fyller en informationsfunktion genom att ge upplysningar och nyheter (se vidare avsnitt 10.2). På så vis används medierna selektivt, då olika egenskaper hos ett medium utnyttjas för att fylla ett visst behov. Tolkningarna av dessa resultat bör dock göras med viss försiktighet, då konkurrens och kumulativitet, inte är de mest framträdande dragen. Det mest utmärkande i resultaten torde trots allt vara att morgonpressläsningen är en utbredd aktivitet hos allmänheten oavsett om de tar del av andra medier eller inte.

De tendenser till samspel som visat sig har, med undantag för kvälls- och populärpressens förhållande till morgonpress, varit oförändrade under 1980-talet.

Utgångspunkten för modellen är att människors läsning kan i princip förklaras utifrån tre faktorer. Egenskaper hos personen, t ex sociala vanor och intressen. Egenskaper hos medierna (mediestrukturen), t ex tillgänglighet, form och innehåll? Givetvis går det inte att särskilja de olika faktorerna. I själva verket handlar det om ett samspel mellan läsarna, medierna och en allmän samhällsutveckling.

I detta kapitel kommer dessa faktorer, och andra, att användas i försök att förklara stabiliteten i konsumtionen för var och ett av de medier som behandlats i föregående kapitel.

10.1 Medievanor

Morgonpressen har under hela 1980-talet, och 1990, nått 74-76 procent av Sverige befolkning en genomsnittlig dag. Att så stor och så stabil andel av allmänheten läser morgonpress är inte förvånande, då vi vet att morgontidningen ofta betraktas som en nödvändighet. Den regelbundna läsningen ökar med ålder.

Morgontidningen är ofta internaliserad som en social vana, som man inte vill bryta (Jarlbro, 1988). Andra faktorer som med största sannolikhet bidrar till stabiliteten, torde vara morgontidningens funktion som lokalt medium samt den höga prenumerationsbenägenheten, vilken gör att morgontidningen finns i brevlådan varje morgon hos en stor majoritet av Sveriges befolkning. Hade man varit hänvisad till lösnummerköp, skulle troligen regelbundenheten i läsningen inte vara lika stor, vilket skulle kunna innebära en minskad stabilitet i läsningen totalt sett. Att morgonpressens volym och innehållsliga profil delvis förändrats under 1980-talet, utan att allmänhetens läsningen av morgonpress har förändrats kan även det ses som ett tecken på att denna sociala vana är mycket stark.

Ett annat exempel kan hämtas i jämförelsen med Dagspresskollegiets lokala läsvanestudier. Trots att både mediasituation och olika tidningars enskilda insatser kan skilja kraftigt mellan olika regioner finns det ytterst marginella

veckan. Denna stabilitet beror troligen på att tidskriftsläsningen är en slags "tillvalsläsning", vilken grundar sig på ett specialintresse som är förankrat hos individen (Weibull, 1989). I övrigt torde den höga graden av prenumeration på organisationspress och andra tidskrifter bidra till att skapa stabilitet i konsumtionen.

När det gäller det totala radiolyssnandet är stabiliteten framträdande, vilket delvis kan förklaras med att det är en mycket vanlig "sekundäraktivitet". Radiolyssnandet styrs inte i någon större omfattning av människors intressen, utan är istället en vaneaktivitet som påverkas av andra sociala vanor. I konsumtionen av de enskilda kanalerna kan man skönja en viss instabilitet. Nedgången i P3- och lokalradiolyssnandet kan direkt förklaras med mediestrukturella faktorer. När lokalradion fick en egen kanal i stora delar av landet (P4) kunde man, som tidigare redovisats, se direkta effekter av detta i form av en minskande lyssnarandel för främst lokalradion, men även P3. Tidigare kunde man lyssna på båda dessa kanaler genom att ha en frekvens inställd, men för om kanaldelningen krävdes det ett kanalbyte för att lyssna på båda, vilket vi vet att få lyssnare gör (se kapitel 6). I en PUB-studie (Falck 1989) har man emellertid konstaterat att växlingen mellan olika kanaler har ökat sedan kanalomläggningen. Trots de strukturella förändringarna och tillkomsten av hundratals närradiostationer har inte det totala radiolyssnandet förändrats nämnvärt, vilket kan ses som ett stöd åt tesen om radiolyssnandet som en internaliserad social vana.

TV-tittandet har i Mediebarometern pendlat mellan 76 och 80 procent. Förändringarna är marginella och kan eventuellt förklaras av att man vid flera tillfällen bytt undersökningsperiod, vilket vi vet kan ha en direkt inverkan på andelen TV-tittare. Den stabilitet som fränsett detta framkommer i resultaten, torde kunna förklaras med ett flertal av de faktorer som inledningsvis anfördes i detta kapitel. Man behöver inte aktivt söka TV-innehåll, då TV-innehavet är mycket utbrett (96 procent av allmänheten har TV). TV-tittan-

Bokläsningens stabilitet är fullt naturlig eftersom en stor andel av befolkningen tar del av böcker i sitt arbete eller i skolan. Detta innebär att en stor andel av allmänheten läser böcker dagligen vare sig de vill eller inte. Den rent litterära bokläsningen är troligen till stor del påverkad av intresset för en viss typ av litteratur. Även när det gäller bokläsningen torde den sociala vanan ha en viss betydelse för läsningen, t ex att man läser sig till sömns med hjälp av litteratur som ligger på nattduksbordet.

10.2 Mediefunktioner

Sammanfattningsvis kan sägas att samtliga av det inledningsvis presenterade stabiliseringsfaktorerna inverkar på mediekonsumtionen, men att det är de sociala vanemönstret som ändå är den grundläggande stabiliseringsfaktorn. Ett annat fenomen som kan bidra till stabiliteten i konsumtionen av samtliga medier, utan att man kanske reflekterar över det, torde vara mediernas inbördes samspel. Det är främst de tryckta medierna som samverkar med etermedierna. Man läser exempelvis om ett TV-program i dagspressen och blir på så vis intresserad av att titta på detta program, eller så gör man tvärtom. Man ser på ett TV-program och vill sedan läsa programrecensioner under morgondagen. Detta fenomen är troligtvis relativt vanligt under stora idrottsevenemang, som Olympiska spelen, då kvällspressläsningen ökar något.

De ovan förda resonemangen kring faktorer som kan ha en stabiliserande inverkan på mediekonsumtionen, kopplas nedan till en modell över olika mediers funktioner för individen.

Figur 15 skall ses som ett sätt att systematisera de olika funktioner som de enskilda medierna fyller för individen. TV, dagspress och radio utgör en typ av primär funktion som skapar stabilitet i konsumtionen. Självfallet kan även de medier som fyller en tillvalsfunktion visa stabila mönster, vilket visat sig i tidskriftsläsandets tendens under 1980-talet. Även den horisontella axelns funktioner bidrar till stabiliteten genom att det finns ett återkommande behov av information, orientering och förströelse hos de flesta indi-

11 SAMMANFATTNING

Mediebarometern är en årligen genomförd undersökning som syftar till att belysa olika mediers räckvidd i Sverige. Den redovisar hur stor del av allmänheten som tar del av de vanligaste medierna en genomsnittlig dag. I denna rapport har 1990 års resultat redovisats i sin helhet och satts i relation till tidigare års resultat.

Mediebarometern genomförs i samarbete mellan forskningsprogrammet Dagspresskollegiet vid Institutionen för journalistik och masskommunikation, Göteborgs universitet och Sveriges Radios publik- och programforskningsavdelning (PUB). Mediebarometern genomfördes för första gången 1979. Den bygger på telefonintervjuer av ca 1600 slumpmässigt utvalda svenskar i åldersintervallet 9-79 år. Undersökningen genomfördes fram t o m 1985 under två höstveckor varje år, men fr o m 1985/86 gjordes intervjuerna under 14 dagar utspridda under hela året, med undantag för sommarmånaderna. 1990 utökades antalet dagar till 21. Mediebarometern är följaktligen årsrepresentativ fr o m 1985/86 och har en större spridning på olika dagar 1990.

Resultaten från Mediebarometern 1990 skiljer sig inte i någon större utsträckning från tidigare års resultat. Svenskarnas mediekonsumtion kännetecknas under hela 1980-talet av stabilitet.

Morgonpress, ljudradio och TV är de tre mest använda medierna. De når vardera mellan 74-79 procent av allmänheten mellan 9-79 år en genomsnittlig dag. Morgonpressen är i stor utsträckning ett vardagsmedium som haft en stabil andel läsare samtliga år. TV-konsumtionen varierar något, men förmodligen p g a skiftade undersökningsperioder. TV-konsumtionen är högre under veckosluten. Ljudradiolyssnandet har haft en svag ökning från 1982. Lyssnandet skiftar inte nämnvärt mellan olika veckodagar. Konsumtionen av morgonpress, ljudradio och TV ökar något med ökande ålder.

flesta grupper uppvisar en konkurrens med morgonpressen. Rapportens resultat vittnar om stabilitet i svenskarnas mediekonsumtion. Stabiliteten kan självfallet ha en mängd olika förklaringar och dessa har mer ingående diskuterats i kapitel 10. Mediekonsumtion är en väl etablerad vana som på ett naturligt sätt utgör en del av människors vardag.

Intresset för olika typer av medieinnehåll påverkar självfallet också mediekonsumtionen, liksom mediestrukturen i form av utbud, de enskilda mediernas egenskaper och samspelet mellan olika medier som torde kunna bidra till att skapa stabilitet. Självfallet kan man tänka sig fler faktorer som bidragit till att upprätthålla den stabila sociala vana, som mediekonsumtionen faktiskt visat sig vara.

De olika faktorerna med stabiliserande inverkan på mediekonsumtionen kopplas slutligen till en modell över de enskilda mediernas olika funktioner, där samspelet mellan medierna analyseras för att försöka förklara hur människors "mediedag" kan tänkas vara uppbyggd.

- Löfgren, Monica (1991) Studier av dagspressen 1979-1990 PM från Dagspresskollegiet nr 13 Institutionen för journalistik och masskommunikation, Göteborgs universitet
- Nordström, Bengt m fl (1986) :Radions publik nov/dec 1986: Sveriges Radios publik och programforskning, Stockholm
- Orvesto (1990): Orvesto-konsument 1990: IMU-Testologen, Stockholm
- Reimer, Bo och Weibull, Lennart (1985) Dagspress på arbetsplatsen Avdelningen för Masskommunikation, Göteborgs universitet
- Roe, Keith (1987) Media and Social Life in Lund Two Years After the Start of Cable Transmissions Avdelningen för masskommunikation, Göteborgs universitet
- Strid, Ingela och Weibull, Lennart (1988): Mediesverige 1988: Avdelningen för masskommunikation: Göteborgs universitet.
- Weibull, Lennart (1983): Tidningsläsning i Sverige: Liber Stockholm
- Weibull, Lennart (1984): Dagspress och etermedier i Sverige 1979-1983. Avdelningen för masskommunikation, Göteborgs universitet
- Weibull, Lennart (1989): Dagstidningsläsning i Sverige 1979-1989, ett försök till att bestämma dagspressens roll i massmediesystemet i: Weibull, L och Björkqvist, K (red), Dagspressen och dess läsare, Almqvist & Wiksell
- Weibull, Lennart (1991) Förändringstendenser i mediesystemet i Carlsson, U (red) Medie Sverige 1990 :NORDICOM Göteborgs Universitet