



INSTITUTIONSFÖRTROENDE



Vad är förtroende?



Vad skapar förtroende?

Förmåga/kompetens

Integritet

Empati

Transparens

Värdegemenskap

Närhet



Individens förtroende för en institutions verksamhet påverkas av bl. a:

Erfarenhet av verksamhetens sätt att fungera
("utvärdering")

Det egna beroendet av verksamheten (*"betydelse, värdegemenskap, engagemang"*)

Verksamhetens ställning i opinionen (*"viktighet"*)



Förtroendefrågan

Hur stort förtroende har du för det sätt på vilket följande institutioner och grupper sköter sitt arbete?

Femgradig svarsskala

Förtroendebalans: stort minus litet förtroende



Förtroendet för samhällsinstitutioner 2018 (procent och balansmått)

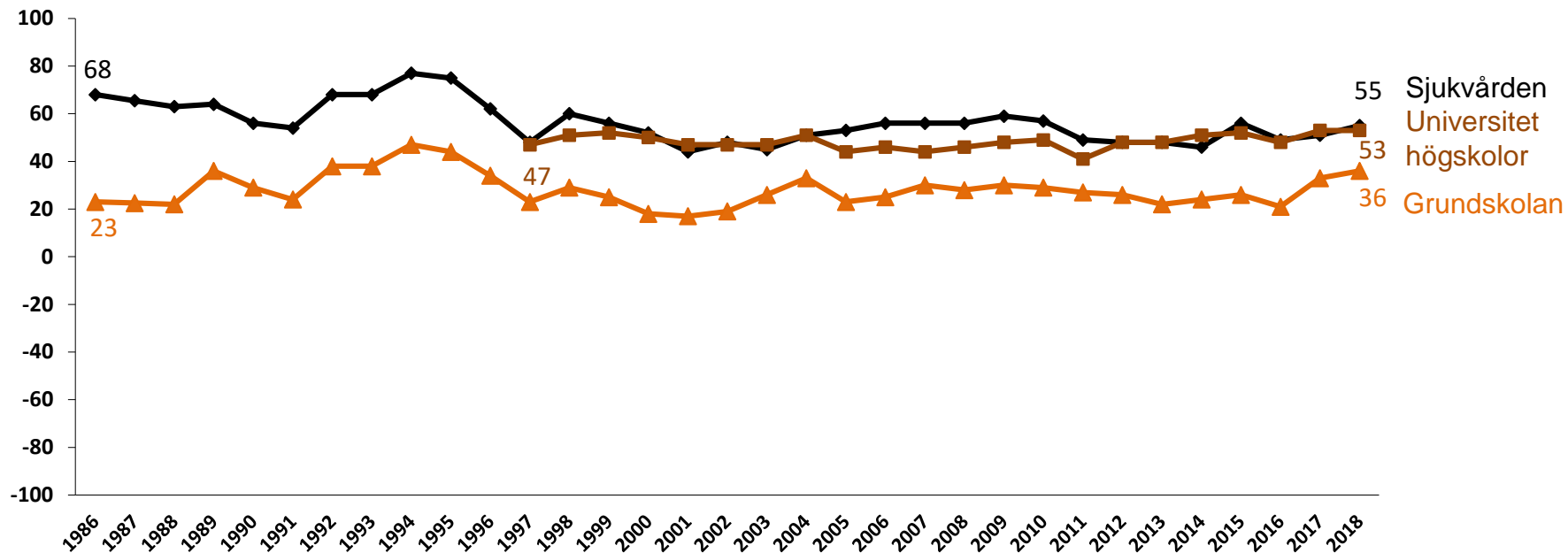
| Samhällsinstitution | Mycket stort | Ganska stort | Varken eller | Ganska litet | Mycket litet | Summa procent | Förtroendebalans*) |
|------------------------|--------------|--------------|--------------|--------------|--------------|---------------|--------------------|
| Polisen | 15 | 52 | 22 | 9 | 2 | 100 | +56 (+41) |
| Sjukvården | 18 | 50 | 19 | 11 | 2 | 100 | +55 (+51) |
| Universitet/högskolor | 13 | 46 | 35 | 4 | 2 | 100 | +53 (+53) |
| Radio/TV | 10 | 44 | 32 | 10 | 4 | 100 | +40 (+43) |
| Riksbanken | 14 | 38 | 36 | 9 | 3 | 100 | +40 (+41) |
| Domstolarna | 16 | 40 | 28 | 11 | 5 | 100 | +40 (+39) |
| Grundskolan | 9 | 42 | 34 | 11 | 4 | 100 | +36 (+33) |
| FN | 10 | 36 | 35 | 12 | 7 | 100 | +27 (+21) |
| Försvaret | 10 | 30 | 43 | 12 | 5 | 100 | +23 (+19) |
| Kungahuset | 14 | 28 | 36 | 11 | 11 | 100 | +20 (+19) |
| Riksdagen | 6 | 31 | 37 | 18 | 8 | 100 | +11 (+8) |
| Regeringen | 6 | 32 | 33 | 19 | 10 | 100 | +9 (+8) |
| Svenska kyrkan | 7 | 27 | 40 | 14 | 12 | 100 | +8 (+6) |
| Dagspressen | 5 | 28 | 42 | 17 | 8 | 100 | +8 (+5) |
| Storföretagen | 2 | 25 | 48 | 18 | 7 | 100 | +2 (-1) |
| Bankerna | 5 | 27 | 37 | 22 | 9 | 100 | +1 (-9) |
| Kommunstyrelserna | 3 | 25 | 45 | 20 | 7 | 100 | +1 (-4) |
| De fackliga org | 5 | 25 | 40 | 20 | 10 | 100 | ± 0 (-5) |
| EU-kommissionen | 4 | 22 | 46 | 17 | 11 | 100 | -2 (-7) |
| Europaparlamentet | 4 | 22 | 45 | 17 | 12 | 100 | -3 (-9) |
| De politiska partierna | 1 | 18 | 41 | 27 | 13 | 100 | -21 (-22) |

Kommentar: Antalet svarspersoner varierar mellan 1 721 och 1 684. Analysen bygger på editionen Riks-SOM 1 2018 där frågan ställdes i sin helhet. Personer som hoppat över hela frågan eller ej besvarat förtroendefrågan för någon särskild institution är inte medtagna i procentalen. Dylka svar var sällsynta och lämnades av endast mellan en och tre procent för de olika institutionerna. *) Balansmått inom parentes avser 2017.

Källa: Den nationella SOM-undersökningen 2018

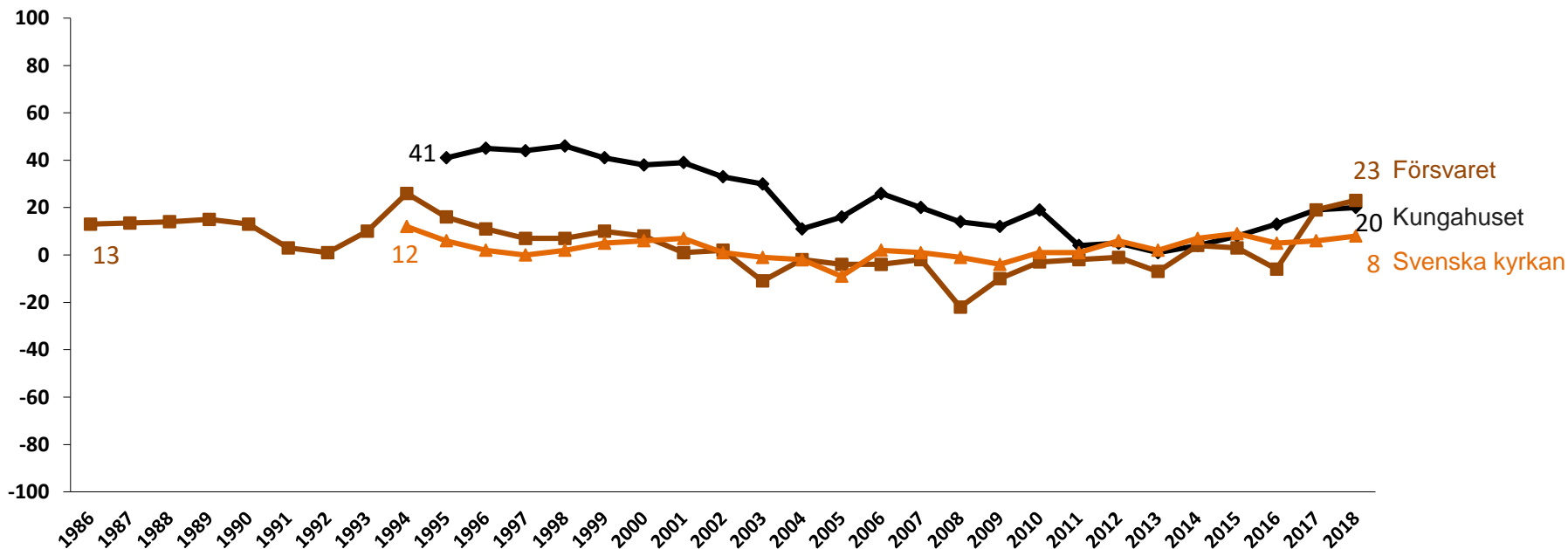


Förtroendet för samhällsinstitutioner 1986-2018 (förtroendebalans)



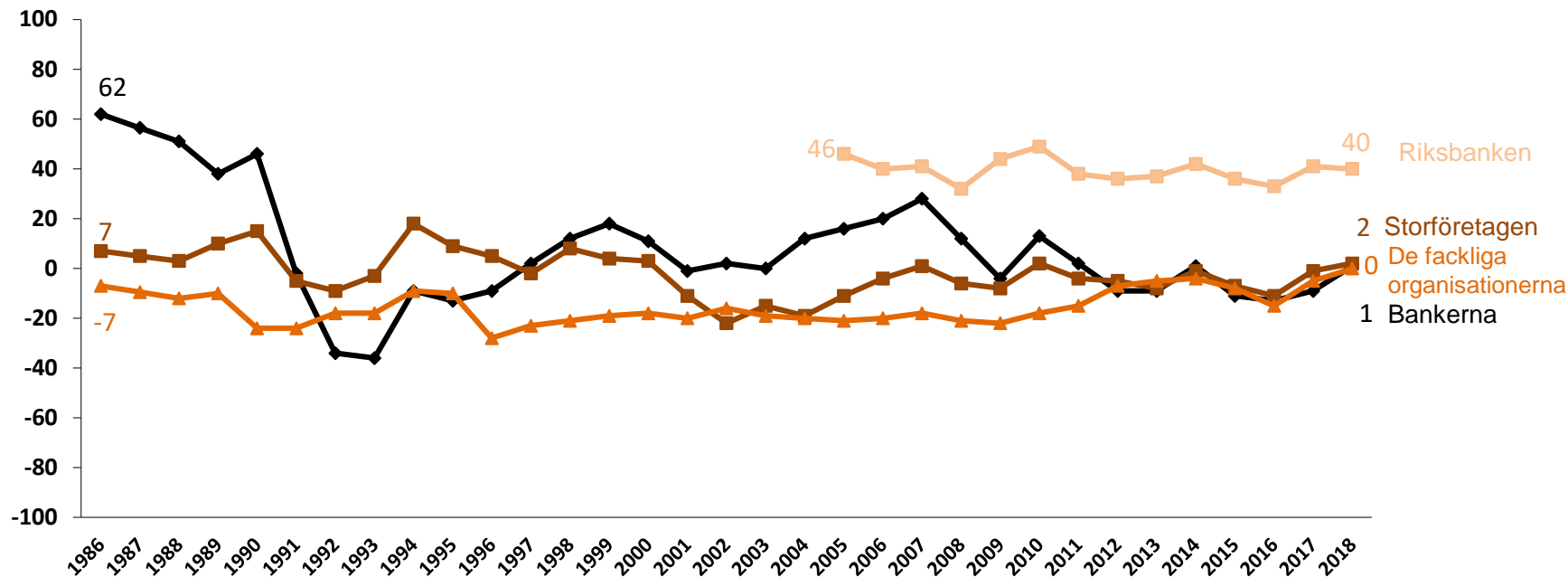


Förtroendet för samhällsinstitutioner 1986-2018 (förtroendebalans)



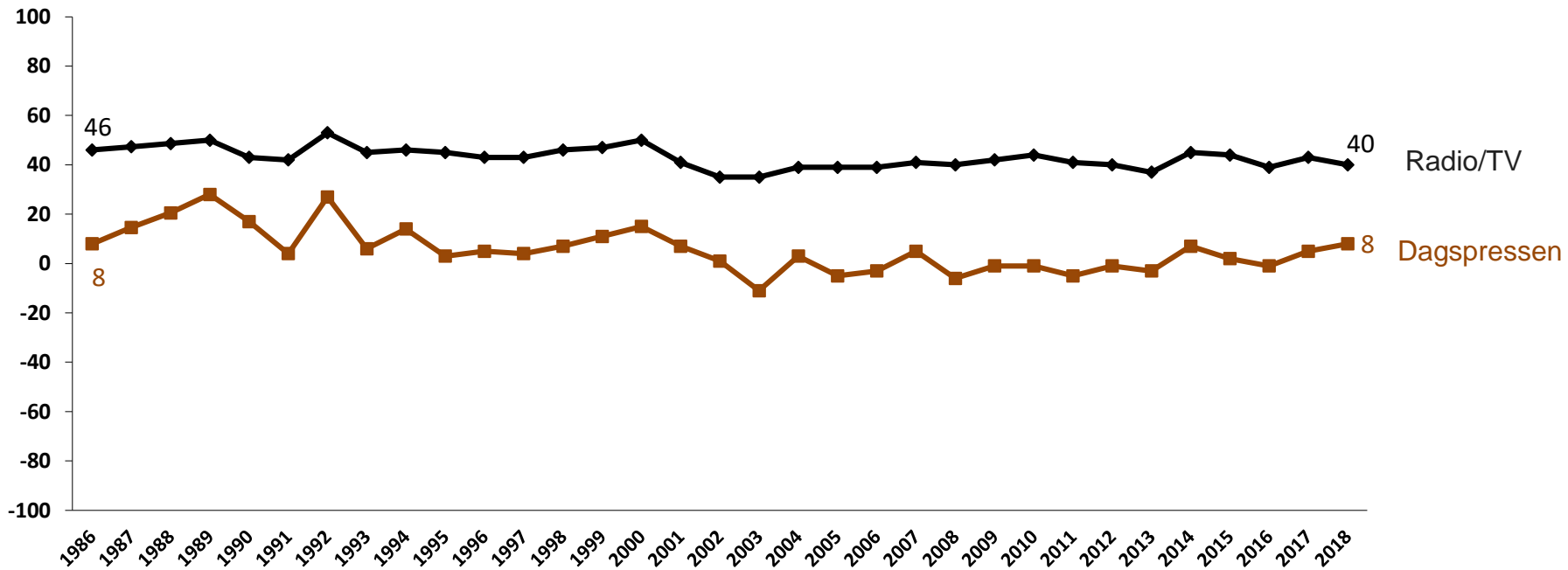


Förtroendet för samhällsinstitutioner 1986-2018 (förtroendebalans)



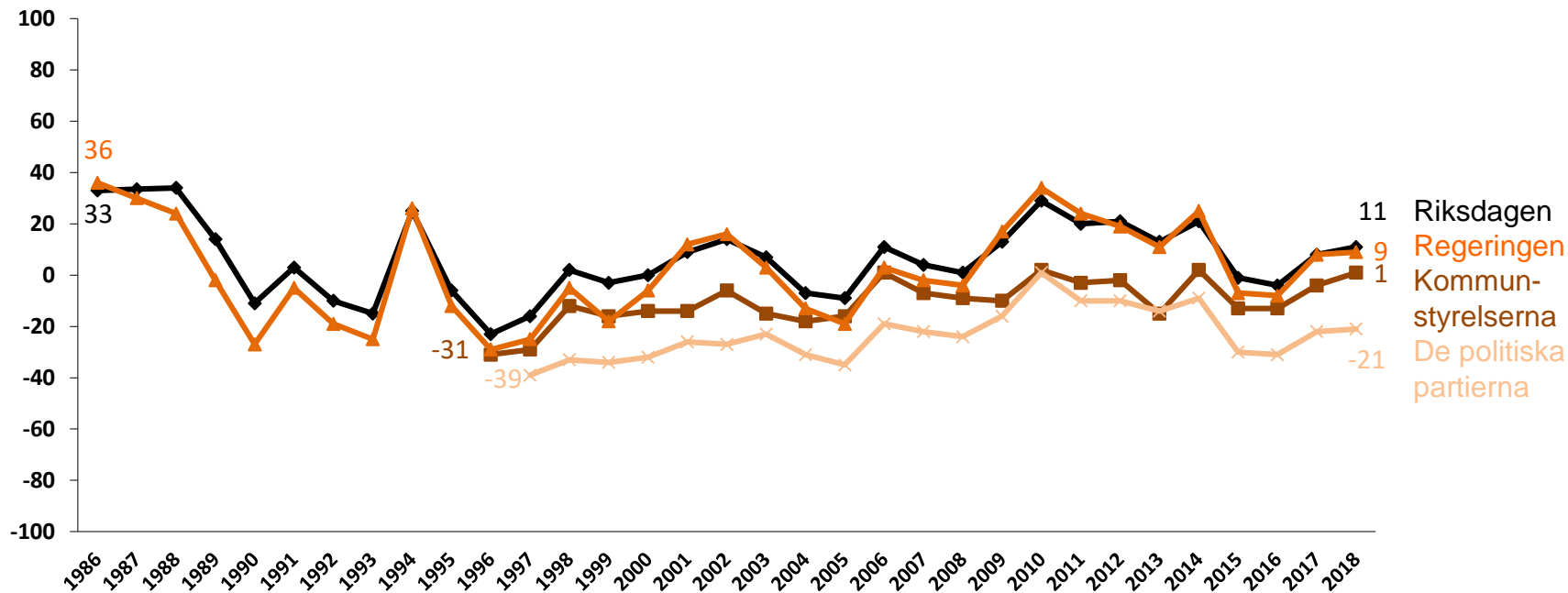


Förtroendet för samhällsinstitutioner 1986-2018 (förtroendebalans)





Förtroendet för samhällsinstitutioner 1986-2018 (förtroendebalans)



Valårseffekt på institutionsförtroende

| | Genomsnittlig förändring i andel mycket eller ganska stort förtroende | Antal institutioner med: | | | |
|--------------------|---|--------------------------|------------------|--------------------|----------------------------|
| | | Positiv förändring | Ingen förändring | Negativ förändring | Totalt antal institutioner |
| 1990-1991 | -2,7 | 3 | 2 | 6 | 11 |
| 1993-1994 | +8,4 | 12 | 0 | 0 | 12 |
| 1997-1998 | +3,8 | 16 | 0 | 1 | 17 |
| 2001-2002 | -0,3 | 9 | 2 | 9 | 20 |
| 2005-2006 | +4,1 | 20 | 0 | 1 | 21 |
| 2009-2010 | +3,1 | 16 | 2 | 3 | 21 |
| 2013-2014 | +4,4 | 21 | 0 | 0 | 21 |
| 2017-2018 | +3,0 | 18 | 1 | 2 | 21 |
| Medeltal åtta val: | +3,0 | 115 | 7 | 22 | 144 |

Kommentar: Valåret 1987-1988 saknas eftersom ingen jämförbar förtroendemätning gjordes 1987. Procent har beräknats bland personer som besvarat förtroendefrågorna.

Källa: Den nationella SOM-undersökningen 1990-2018



Genomsnittliga förtroendeförändringar för 21 institutioner under åtta valår 1990-2018

| | Genomsnittlig förändring i andel mycket eller ganska stort förtroende | Antal val med: | | | Antal val | |
|----------------------------------|---|--------------------|------------------|--------------------|-----------|------------|
| | | Positiv förändring | Ingen förändring | Negativ förändring | | |
| 1. | Regeringen | +8,5 | 8 | 0 | 0 | 8 |
| 2. | Riksdagen | +8,3 | 8 | 0 | 0 | 8 |
| 3. | Kommunstyrelserna | +5,8 | 6 | 0 | 0 | 6 |
| 4. | Polisen | +5,8 | 7 | 1 | 0 | 8 |
| 5. | Politiska partierna | +3,5 | 5 | 1 | 0 | 6 |
| 6. | EU-kommissionen | +3,2 | 4 | 0 | 1 | 5 |
| 7. | Sjukvården | +3,1 | 6 | 1 | 1 | 8 |
| 8. | EU-parlamentet | +3,0 | 4 | 0 | 1 | 5 |
| 9. | Fackliga organisationer | +2,3 | 8 | 0 | 0 | 8 |
| 10. | Svenska kyrkan | +2,3 | 6 | 0 | 1 | 7 |
| 11. | Domstolarna | +2,3 | 5 | 0 | 1 | 6 |
| 12. | Grundskolan | +1,8 | 6 | 0 | 2 | 8 |
| 13. | Storföretagen | +1,8 | 6 | 0 | 2 | 8 |
| 14. | Kungahuset | +1,8 | 4 | 1 | 1 | 6 |
| 15. | FN | +1,8 | 3 | 0 | 2 | 5 |
| 16. | Försvaret | +1,5 | 5 | 1 | 2 | 8 |
| 17. | Dagspressen | +1,1 | 5 | 1 | 2 | 8 |
| 18. | Bankerna | +1,0 | 7 | 0 | 1 | 8 |
| 19. | Riksbanken | +1,0 | 3 | 0 | 1 | 4 |
| 20. | Radio/TV | +0,9 | 5 | 1 | 2 | 8 |
| 21. | Universiteten | +0,8 | 4 | 0 | 2 | 6 |
| Medeltal 21 Institutioner | | +3,0 | 115 | 7 | 22 | 144 |

Kommentar: Analysen omfattar åtta riksdagsval mellan 1990 och 2018.