

Allmänhetens bedömning av
och kontakt med polisen

Marcus Weissenbilder och Anders Carlander [SOM-rapport nr 2018:11]



Innehållsförteckning

Information om den nationella SOM-undersökningen	1
Tabell 2 Förtroende för olika samhällsinstitutioner, 2017	3
Tabell 3a Förtroende för Polisen efter bakgrundsfaktorer, 2017.....	4
Tabell 3b Förtroende för Polisen efter särskilda faktorer, 2017	5
Tabell 3c Förtroende Polisen efter politisk orientering, 2017	6
Tabell 3d Förtroende för Polisen efter nyhetsvanor, 2017	7
Tabell 4a Förtroende <i>polis</i> er i Sverige efter bakgrundsfaktorer, 2017	8
Tabell 4b Förtroende för <i>polis</i> er i Sverige efter särskilda faktorer, 2017	9
Tabell 4c Förtroende för <i>polis</i> er i Sverige efter politisk orientering, 2017	10
Tabell 4d Förtroende för <i>polis</i> er i Sverige efter nyhetsvanor, 2017	11
Tabell 5a Förtroende för <i>polisverksamhet i kommunen</i> efter bakgrundsfaktorer, 2017	12
Tabell 5b Förtroende för <i>polisverksamhet i kommunen</i> efter särskilda faktorer, 2017	13
Tabell 5c Förtroende för <i>polisverksamhet i kommunen</i> efter politisk orientering, 2017	14
Tabell 5d Förtroende för <i>polisverksamhet i kommunen</i> efter nyhetsvanor, 2017	15
Tabell 6 Effekter av bakgrundsfaktorer på förtroendebedömningar (OLS), 2017	16
Tabell 7a Sett någon polis senaste veckan efter bakgrundsfaktorer, 2017	17
Tabell 7b Sett någon polis senaste veckan efter geografiska faktorer, 2017	18
Tabell 8 Kontaktat polisen under de senaste 12 månaderna, 2017	19
Tabell 9a Kontaktgrad med polisen efter bakgrundsfaktorer, 2017	20
Tabell 9b Kontaktgrad med polisen efter förtroende och geografiska faktorer, 2017	21

Introduktion

SOM-undersökningarna genomförs varje år sedan 1986 av SOM-institutet vid Göteborgs universitet. Syftet med undersökningarna är att kartlägga svensk opinionsbildning och belysa hur svenska folkets vanor och attityder förändras över tid. SOM-institutet är en samverkan mellan två institutioner vid Göteborgs universitet: Institutionen för journalistik, medier och kommunikation (JMG) och Statsvetenskapliga institutionen. Den nationella SOM-undersökningen genomförs i samverkan med forskare från olika discipliner främst inom samhällsvetenskap.

SOM-undersökningens rapportserie står för en betydande del av resultatredovisningen av SOM-undersökningarna. Resultat publiceras även i form av presentationer och djupare analyser i de återkommande forskarantologierna. Alla publikationer finns tillgängliga för nedladdning på SOM-institutets webbsida www.som.gu.se. En utförlig metodokumentation från den nationella SOM-undersökningen 2017 tillgängliggörs på hemsidan i juni 2018.

Den nationella SOM-undersökningen 2017

Fältarbetet för den nationella SOM-undersökningen följer i huvudsak samma upplägg från år till år. 2017 års SOM-undersökning använde en undersökningsdesign som kallas blandad datainsamling (*mixed mode*) vilket innebar att data primärt samlades in via postenkäter, men respondenterna gavs även möjlighet att fylla i enkäten på internet.

Undersökningen skickades ut till ett systematiskt sannolikhetsurval av den svenska befolkningen. Urvalsramen innefattade alla svenska och utländska medborgare som har sin primära adress i Sverige och som är mellan 16 och 85 år. År 2017 ingick 20 400 personer i det totala urvalet. Den totala urvalsstorleken delades in i sex jämnstora grupper till vilka olika editioner av SOM-undersökningen 2017 skickades till. Samtliga formulär innehöll 12 sidor med frågor varav ca 8 sidor är gemensamma för samtliga editioner och övriga sidor är fyllda med projektspecifika frågor vilka varierar mellan formulären.

Svaren samlades in mellan den 14 september och 31 december 2017. En stor andel av svaren inkom tidigt och 30 dagar in i fältarbetet hade närmare 85 procent av de slutgiltiga svaren kommit in. Under fältperioden genomfördes en serie påminnelser via post, telefon och SMS.

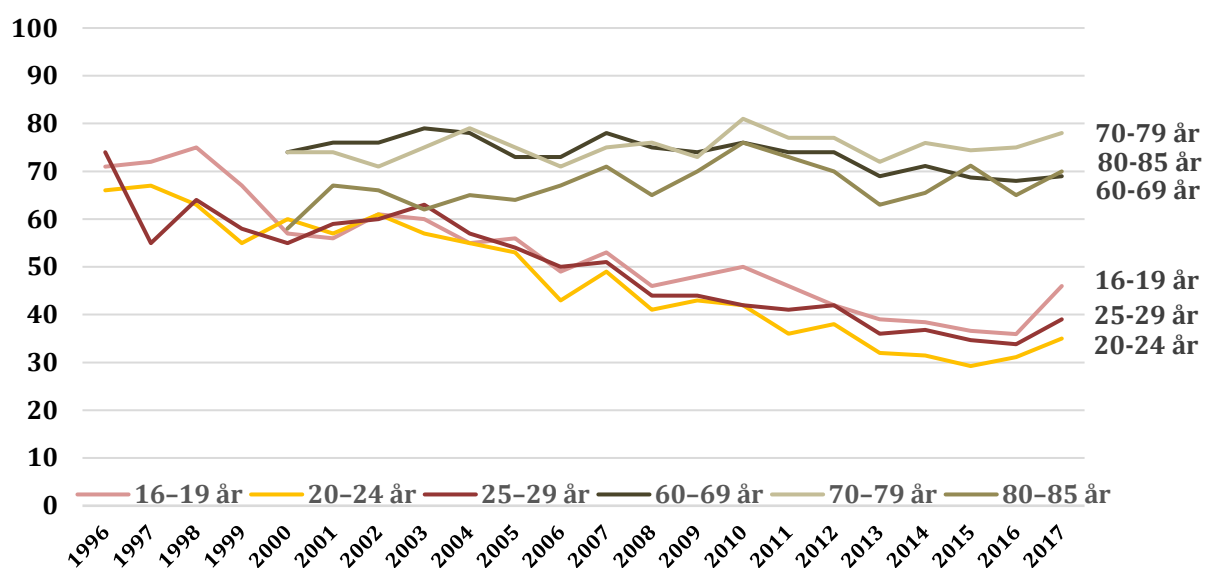
Svarsfrekvens och representativitet

Av det ursprungliga urvalet på totalt 20 400 personer var det 10 812 personer som besvarade och skickade in formuläret vilket motsvarar en nettosvarsfrekvens på 55 procent¹.

Vilka som svarar och vilka som inte svarar på en frågeundersökning har betydelse för tolkningen av undersökningens resultat. Om en viss grupp är underrepresenterad och samma grupps svar tenderar att skilja sig från övrigas blir studiens resultat mindre giltiga för populationen som helhet. Trots att knappt hälften av respondenterna inte svarar på enkäten är den demografiska representativiteten i svarsgruppen god i de flesta avseenden. I figur 1 görs det däremot tydligt att en lägre andel i de yngre åldersgrupperna svarar på SOM-undersökningarna. 2017 fick respondenterna för första gången en belöning i form av skraplott eller värdecheck efter inskickat svar. Det gav en positiv effekt på svarsfrekvensen och förbättrade de yngre åldersgruppernas representativitet.

¹ I nettosvarsfrekvensen har det så kallade naturliga bortfallet definierats bort. Till det naturliga bortfallet förs personer som är fysiskt eller mentalt oförmögna att svara på enkäten, personer som är avlidna, bortresta under större delen av fältperioden, emigrerade, har språksvårigheter eller inte alls talar svenska. Sammanlagt 836 personer, motsvarande 4,1 procent, har räknats bort som naturligt bortfall.

Figur 1 Svarsfrekvens i olika åldersgrupper 1996–2017 (procent)



Träffsäkerheten i attitydfrågor om politiska förslag och bedömningar av ekonomin är hög trots variationen i svarsfrekvens mellan olika åldersgrupper. Frågor där det existerar större generationsskillnader, exempelvis nyhetskonsumtion, påverkas däremot något mer av att delar av befolkningen har en lägre representation i svarsunderlaget².

Procentskattningar och felmarginaler

SOM-undersökningarna bygger på ett slumpmässigt urval av den svenska befolkningen 16-85 år. Resultat från sådana urvalsundersökningar är alltid förknippade med en osäkerhet som kan uttryckas i form av en felmarginal. Med hjälp av en felmarginal går det att beräkna ett konfidensintervall kring till exempel en procentskattning. Vi kan förvänta oss att procenttalet för hela populationen befinner sig inom konfidensintervallet i 95 fall av 100 i en tänkt situation med många upprepade mätningar. Att vara medveten om felmarginalen gör att vi lättare undviker att dra slutsatser om förändringar eller gruppskillnader som enbart beror på slumpen. Tabellen nedan ger några exempel på hur stor felmarginalen är vid olika gruppstorlekar och procentskattningar.

Tabell 1 Lathund för procentskattningar vid olika gruppstorlekar (felmarginaler och procentenheter)

Procent	100	200	400	800	1000	2000
50 procent	±9,8	±6,9	±4,9	±3,5	±3,1	±2,2
30 procent	±9,0	±6,4	±4,5	±3,2	±2,8	±2,0
10 procent	±5,9	±4,2	±2,9	±2,1	±1,9	±1,3
6 procent	±4,7	±3,3	±2,3	±1,6	±1,5	±1,0
2 procent	±2,7	±1,9	±1,4	±1,0	±0,9	±0,6

SOM-institutet har i samverkan med Statskontoret undersökt svenskarnas förtroende för och kontakt med polisen.

² Elias Markstedt (2014) Representativitet och viktning. SOM-rapport 2014:20, SOM-institutet, Göteborgs universitet.

Tabell 2 Förtroende för olika samhällsinstitutioner, 2017 (procent)

	Mycket stort förtroende	Ganska stort förtroende	Varken stort eller litet förtroende	Ganska litet förtroende	Mycket litet förtroende	Summa procent	Antal svar
Sjukvården	17	48	21	10	4	100	3 504
Domstolarna	13	41	32	10	4	100	1 695
Polisen	12	47	23	13	5	100	3 494
Kungahuset	12	29	36	11	12	100	3 458
Försvaret	8	30	44	13	5	100	1 685
Bankerna	5	25	35	24	11	100	3 480

Kommentar: Frågan lyder: 'Hur stort förtroende har du för det sätt på vilket följande institutioner och grupper sköter sitt arbete?'. Procentbasen utgörs av de som besvarat frågan.

Källa: Den nationella SOM-undersökningen 2017.

Tabell 3a Förtroende för Polisen efter bakgrundsfaktorer, 2017 (procent, eta inom parentes)

		Stort förtroende	Varken stort eller litet förtroende	Litet förtroende	Summa procent	Antal svar
Samtliga		59	23	18	100	3 494
Kön (.12)	Kvinna	66	21	13	100	1 834
	Man	52	25	23	100	1 653
Ålder (.05)	16–29	61	21	18	100	556
	30–49	62	22	16	100	970
	50–64	57	25	18	100	903
	65–85	56	25	19	100	1 065
Utbildning ¹ (.05)	Låg	59	22	19	100	543
	Medellåg	56	26	18	100	999
	Medelhög	59	22	19	100	778
	Hög	63	22	15	100	1 083
Subjektiv klass (.10)	Arbetarhem	58	24	18	100	1 382
	Jordbrukarhem	57	28	15	100	88
	Tjänstemannahem	62	23	15	100	1 206
	Högre tjänstemannahem	55	25	20	100	306
	Företagarhem	48	24	28	100	272
Hushållsinkomst (.05)	Max 300 000	62	21	17	100	737
	301 000–700 000	57	24	19	100	1 483
	Mer än 700 000	62	23	15	100	1 012
Mellanmänsklig tillit ² (.17)	Låglitare (0–4)	48	25	27	100	612
	Mellanlitare (5–7)	56	26	18	100	1 519
	Höglitare (8–10)	68	19	13	100	1 302

Kommentar: Frågan lyder: 'Hur stort förtroende har du för det sätt på vilket följande institutioner och grupper sköter sitt arbete?'. ¹Låg = ej fullgjord obligatorisk skola eller grundskola, Medellåg = gymnasium, folkhögskola eller motsvarande, Medelhög = eftergymnasial utbildning, men ej examen från högskola/universitet, Hög = examen från högskola/universitet. ²Frågan lyder 'I vilken utsträckning går det att lita på människor i allmänhet?' och mäts på en skala som går från 0='Det går inte att lita på människor i allmänhet' och 10='Det går att lita på människor i allmänhet'. Eta är ett sambandsmått som varierar mellan 0 och 1. Ju längre avstånd från 0, desto starkare är sambandet mellan den beroende och oberoende variabeln. Procentbasen utgörs av de som besvarat frågan.

Källa: Den nationella SOM-undersökningen 2017.

Tabell 3b Förtroende för Polisen efter särskilda faktorer, 2017 (procent, eta inom parentes)

		Stort förtroende	Varken stort eller litet förtroende	Litet förtroende	Summa procent	Antal svar
Samtliga		59	23	18	100	3 494
Boendeområde (.02)	Landsbygd	58	22	20	100	481
	Mindre tätort	60	23	17	100	646
	Stad/större tätort	59	24	17	100	1 705
	Sthlm/Gbg/ Malmö	58	23	19	100	575
Uppväxt (.03)	Sverige	60	23	17	100	2 994
	Europa inkl. Norden	54	24	22	100	186
	Utanför Europa	57	27	16	100	115
Polisregion (.09)	Region Bergslagen	56	27	17	100	308
	Region Mitt	59	25	16	100	319
	Region Nord	63	22	15	100	323
	Region Stockholm	60	22	18	100	732
	Region Syd	51	27	22	100	684
	Region Väst	62	22	16	100	736
	Region Öst	64	19	17	100	392

Kommentar: Frågan lyder: 'Hur stort förtroende har du för det sätt på vilket följande institutioner och grupper sköter sitt arbete?'. Eta är ett sambandsmått som varierar mellan 0 och 1. Ju längre avstånd från 0, desto starkare är sambandet mellan den beroende och oberoende variabeln. Procentbasen utgörs av de som besvarat frågan.

Källa: Den nationella SOM-undersökningen 2017.

Tabell 3c Förtroende för Polisen efter politisk orientering, 2017 (procent, eta inom parentes)

		Stort förtroende	Varken stort eller litet förtroende	Litet förtroende	Summa procent	Antal svar
Samtliga		59	23	18	100	3 494
Politiskt intresse (.07)	Mycket/ganska intresserad	57	23	20	100	2 077
	Inte alls/inte särskilt intresserad	62	24	14	100	1 375
Ideologisk självplacering ¹ (.08)	Klart/något till vänster	64	22	14	100	1 087
	Varken vänster eller höger	57	25	18	100	1 120
	Klart/något till höger	56	23	21	100	1 218
Partisympti ² (.20)	Vänsterpartiet	58	19	23	100	194
	Socialdemokraterna	67	22	11	100	1 055
	Miljöpartiet	65	22	13	100	126
	Centerpartiet	63	23	14	100	420
	Folkpartiet	62	25	13	100	193
	Kristdemokraterna	54	23	23	100	99
	Moderaterna	60	23	17	100	506
	Sverigedemokraterna	43	25	32	100	457
Feministiskt initiativ	(52)	(28)	(20)	100	46	

Kommentar: Frågan lyder: 'Hur stort förtroende har du för det sätt på vilket följande institutioner och grupper sköter sitt arbete?'. ¹Frågan lyder: 'Man talar ibland om att politiska åsikter kan placeras på en vänster-högerskala. Var någonstans skulle du placera dig själv på en sådan skala?'. ²Frågan lyder: 'Vilket parti tycker du bäst om idag?'. Eta är ett sambandsmått som varierar mellan 0 och 1. Ju längre avstånd från 0, desto starkare är sambandet mellan den beroende och oberoende variabeln. Procentbasen utgörs av de som besvarat frågan.

Källa: Den nationella SOM-undersökningen 2017.

Tabell 3d Förtroende för Polisen efter nyhetsvanor, 2017 (procent, eta inom parentes)

		Stort förtroende	Varken stort eller litet förtroende	Litet förtroende	Summa procent	Antal svar
Samtliga		59	23	18	100	3 494
Morgontidnings- läsning ¹ (.03)	Dagligen	59	24	17	100	886
	5–6 dagar/vecka	61	23	16	100	286
	3–4 dagar/vecka	63	22	15	100	257
	1–2 dagar/vecka	62	20	18	100	248
	Mer sällan/aldrig	59	23	18	100	1 808
Aktuellt/Rapport (.04)	Dagligen	57	24	19	100	1 243
	5–6 dagar/vecka	58	23	19	100	393
	3–4 dagar/vecka	62	22	16	100	438
	1–2 dagar/vecka	62	24	14	100	466
	Mer sällan/aldrig	60	22	18	100	897
Sociala medier ² (.13)	Dagligen	65	21	14	100	1 831
	Minst någon gång i veckan	53	27	20	100	531
	Minst någon gång under året	48	28	24	100	212
	Ingen gång	53	25	22	100	682

Kommentar: Frågan lyder: 'Hur stort förtroende har du för det sätt på vilket följande institutioner och grupper sköter sitt arbete?'. ¹Avser läsning av morgontidning på papper. ²Frågan lyder 'Hur ofta har du gjort följande på internet?'. Eta är ett sambandsmått som varierar mellan 0 och 1. Ju längre avstånd från 0, desto starkare är sambandet mellan den beroende och oberoende variabeln. Procentbasen utgörs av de som besvarat frågan.

Källa: Den nationella SOM-undersökningen 2017.

Tabell 4a Förtroende för poliser i Sverige efter bakgrundsfaktorer, 2017 (procent, eta inom parentes)

		Stort förtroende	Varken stort eller litet förtroende	Litet förtroende	Ingen uppfattning	Summa procent	Antal svar
Samtliga		56	24	18	2	100	1 774
Kön (.14)	Kvinna	63	22	12	3	100	938
	Man	48	26	24	2	100	834
Ålder (.10)	16–29	61	19	18	2	100	220
	30–49	61	21	17	1	100	520
	50–64	58	24	16	2	100	479
	65–85	49	28	19	4	100	555
Utbildning ¹ (.12)	Låg	45	25	24	6	100	253
	Medellåg	55	29	15	1	100	487
	Medelhög	58	22	18	2	100	415
	Hög	63	19	17	1	100	580
Subjektiv klass (.07)	Arbetarhem	56	22	19	3	100	685
	Jordbrukarhem	(52)	(31)	(13)	(4)	100	48
	Tjänstemannahem	60	23	16	1	100	620
	Högre tj.mannahem	55	25	18	2	100	181
	Företagarhem	49	28	23	0	100	126
Hushållsinkomst (.09)	Max 300 000	51	26	18	5	100	411
	301 000–700 000	56	24	18	2	100	744
	Mer än 700 000	61	21	17	1	100	513
Mellanmänsklig tillit ² (.17)	Låglitare (0–4)	42	26	29	3	100	331
	Mellanlitare (5–7)	56	25	17	2	100	768
	Höglitare (8–10)	64	22	12	2	100	655

Kommentar: Frågan lyder: 'Hur stort förtroende har du för hur poliser i Sverige sköter sitt arbete?'. Resultat inom parentes bygger på svarstal under 50 personer. ¹Låg = ej fullgjord obligatorisk skola eller grundskola, Medellåg = gymnasium, folkhögskola eller motsvarande, Medelhög = eftergymnasial utbildning, men ej examen från högskola/universitet, Hög = examen från högskola/universitet. ²Frågan lyder 'I vilken utsträckning går det att lita på människor i allmänhet?' och mäts på en skala som går från 0='Det går inte att lita på människor i allmänhet' och 10='Det går att lita på människor i allmänhet'. Eta är ett sambandsmått som varierar mellan 0 och 1. Ju längre avstånd från 0, desto starkare är sambandet mellan den beroende och oberoende variabeln. Procentbasen utgörs av de som besvarat frågan.

Källa: Den nationella SOM-undersökningen 2017.

Tabell 4b Förtroende för poliser i Sverige efter särskilda faktorer, 2017 (procent, eta inom parentes)

		Stort förtroende	Varken stort eller litet förtroende	Litet förtroende	Ingen uppfattning	Summa procent	Antal svar
Samtliga		56	24	18	2	100	1 774
Kontaktat polis senaste 12 mån ¹ (.08)	Ja	55	26	17	2	100	1 075
	Nej	59	21	18	2	100	690
Sett en polis senaste veckan ² (.07)	Ja	55	24	19	2	100	1 192
	Nej	61	22	15	2	100	522
Förtroende för polis- verksamhet i kommun ³ (.62)	Stort	93	6	1	0	100	695
	Litet	20	18	61	1	100	386
Boendeområde (.02)	Landsbygd	59	23	15	3	100	246
	Mindre tätort	56	24	18	2	100	366
	Stad/större tätort	56	24	18	2	100	835
	Sthlm/Gbg/ Malmö	58	22	19	1	100	298
Uppväxt (.04)	Sverige	57	23	18	2	100	1505
	Europa inkl. Norden	52	24	20	4	100	112
	Utanför Europa	65	23	8	4	100	53
Polisregion (.05)	Region Bergslagen	58	23	18	1	100	135
	Region Mitt	60	25	14	1	100	154
	Region Nord	56	23	18	3	100	158
	Region Stockholm	56	23	18	3	100	414
	Region Syd	51	26	21	2	100	345
	Region Väst	60	21	17	2	100	369
	Region Öst	56	27	15	2	100	199

Kommentar: Frågan lyder: 'Hur stort förtroende har du för hur poliser i Sverige sköter sitt arbete?'. Resultat inom parentes bygger på svarstal under 50 personer. ¹Kontakt med polisen utgörs av de som uppgivit att de under det senaste året kontaktat polisen av någon av följande anledningar: 'Ansökt om pass eller nationellt id'; 'Anmält brott'; 'Larmat om pågående brott eller olycka'; 'Sökt tillstånd för sammankomst eller tillställning'; 'Lämnat ett tips' samt 'Annan anledning'. ²Frågan lyder: 'Har du under den senaste veckan sett någon eller några poliser i området där du bor?'. Kategorin 'Ja' består av de som svarat 'Ja, flera gånger' samt 'Ja, en gång'. ³Frågan lyder: 'Hur stort förtroende har du för den polisverksamhet som bedrivs i den kommun där du bor?'. Stort respektive litet förtroende utgörs av de som svarat mycket eller ganska stort respektive litet förtroende. Eta är ett sambandsmått som varierar mellan 0 och 1. Ju längre avstånd från 0, desto starkare är sambandet mellan den beroende och oberoende variabeln. Procentbasen utgörs av de som besvarat frågan.

Källa: Den nationella SOM-undersökningen 2017.

Tabell 4c Förtroende för poliser i Sverige efter politisk orientering, 2017 (procent, eta inom parentes)

		Stort förtroende	Varken stort eller litet förtroende	Litet förtroende	Ingen uppfattning	Summa procent	Antal svar
Samtliga		56	24	18	2	100	1 774
Politiskt intresse (.01)	Mycket/ganska intresserad	56	24	19	1	100	1 062
	Inte alls/inte särskilt intresserad	58	24	14	4	100	695
Ideologisk självplacering ¹ (.07)	Klart/något till vänster	62	22	13	3	100	528
	Varken vänster eller höger	53	28	17	2	100	576
	Klart/något till höger	55	22	22	1	100	629
Partisympti ² (.19)	Vänsterpartiet	49	31	18	2	100	94
	Socialdemokraterna	61	23	13	3	100	510
	Miljöpartiet	68	21	9	2	100	87
	Centerpartiet	64	23	12	1	100	218
	Folkpartiet	57	27	15	1	100	91
	Kristdemokraterna	(54)	(20)	(23)	(3)	100	40
	Moderaterna	58	22	19	1	100	292
	Sverigedemokraterna	40	23	36	1	100	209
	Feministiskt initiativ	(48)	(30)	(15)	(7)	100	27

Kommentar: Frågan lyder: 'Hur stort förtroende har du för hur poliser i Sverige sköter sitt arbete?'. Resultat inom parentes bygger på svarstal under 50 personer.

¹Frågan lyder: 'Man talar ibland om att politiska åsikter kan placeras på en vänster-högerskala. Var någonstans skulle du placera dig själv på en sådan skala?'.
²Frågan lyder: 'Vilket parti tycker du bäst om idag?'. Eta är ett sambandsmått som varierar mellan 0 och 1. Ju längre avstånd från 0, desto starkare är sambandet mellan den beroende och oberoende variabeln. Procentbasen utgörs av de som besvarat frågan.

Källa: Den nationella SOM-undersökningen 2017.

Tabell 4d Förtroende för poliser i Sverige efter nyhetsvanor, 2017 (procent, eta inom parentes)

		Stort förtroende	Varken stort eller litet förtroende	Litet förtroende	Ingen uppfattning	Summa procent	Antal svar
Samtliga		56	24	18	2	100	1 774
Morgontidnings- läsning ¹ (.04)	Dagligen	55	24	19	2	100	475
	5–6 dagar/vecka	57	25	15	3	100	130
	3–4 dagar/vecka	58	28	11	3	100	137
	1–2 dagar/vecka	61	20	18	1	100	122
	Mer sällan/aldrig	57	23	18	2	100	905
Aktuellt/Rapport (.05)	Dagligen	55	26	17	2	100	612
	5–6 dagar/vecka	56	23	18	3	100	202
	3–4 dagar/vecka	60	20	20	0	100	211
	1–2 dagar/vecka	61	21	16	2	100	242
	Mer sällan/aldrig	54	25	18	3	100	472
Sociala medier ² (.11)	Dagligen	62	21	16	1	100	902
	Minst någon gång i veckan	49	25	23	3	100	283
	Minst någon gång under året	41	39	19	1	100	96
	Ingen gång	55	26	17	2	100	352

Kommentar: Frågan lyder: 'Hur stort förtroende har du för hur poliser i Sverige sköter sitt arbete?'. ¹Avser läsning av morgontidning på papper. ²Frågan lyder 'Hur ofta har du gjort följande på internet?'. Eta är ett sambandsmått som varierar mellan 0 och 1. Ju längre avstånd från 0, desto starkare är sambandet mellan den beroende och oberoende variabeln. Procentbasen utgörs av de som besvarat frågan.

Källa: Den nationella SOM-undersökningen 2017.



Tabell 5a Förtroende för polisverksamhet i kommunen efter bakgrundsfaktorer, 2017 (procent, eta inom parentes)

		Stort förtroende	Varken stort eller litet förtroende	Litet förtroende	Ingen uppfattning	Summa procent	Antal svar
Samtliga		40	28	22	10	100	1 771
Kön (.05)	Kvinna	44	27	16	13	100	935
	Man	35	29	28	8	100	834
Ålder (.06)	16–29	43	24	22	11	100	218
	30–49	45	24	23	8	100	519
	50–64	38	31	22	9	100	479
	65–85	35	31	21	13	100	555
Utbildning ¹ (.07)	Låg	31	32	24	13	100	254
	Medellåg	38	31	24	7	100	486
	Medelhög	41	27	22	10	100	414
	Hög	43	27	19	11	100	578
Subjektiv klass (.08)	Arbetarhem	37	29	23	11	100	684
	Jordbrukarhem	(28)	(27)	(27)	(18)	100	49
	Tjänstemannahem	43	29	19	9	100	616
	Högre tj.mannahem	41	26	26	7	100	182
	Företagarhem	35	31	27	7	100	126
Hushållsinkomst (.06)	Max 300 000	36	31	21	12	100	412
	301 000–700 000	37	31	23	9	100	743
	Mer än 700 000	45	24	22	9	100	512
Mellanmänsklig tillit ² (.01)	Låglitare (0–4)	30	28	33	9	100	331
	Mellanlitare (5–7)	38	30	22	10	100	769
	Höglitare (8–10)	46	26	16	12	100	651

Kommentar: Frågan lyder: 'Hur stort förtroende har du för den polisverksamhet som bedrivs i kommunen där du bor?'. ¹Låg = ej fullgjord obligatorisk skola eller grundskola, Medellåg = gymnasium, folkhögskola eller motsvarande, Medelhög = eftergymnasial utbildning, men ej examen från högskola/universitet, Hög = examen från högskola/universitet. ²Frågan lyder 'I vilken utsträckning går det att lita på människor i allmänhet?' och mäts på en skala som går från 0='Det går inte att lita på människor i allmänhet' och 10='Det går att lita på människor i allmänhet'. Eta är ett sambandsmått som varierar mellan 0 och 1. Ju längre avstånd från 0, desto starkare är sambandet mellan den beroende och oberoende variabeln. Procentbasen utgörs av de som besvarat frågan.

Källa: Den nationella SOM-undersökningen 2017.

Tabell 5b Förtroende för polisverksamhet i kommunen efter särskilda faktorer, 2017 (procent, eta inom parentes)

		Stort förtroende	Varken stort eller litet förtroende	Litet förtroende	Ingen uppfattning	Summa procent	Antal svar
Samtliga		40	28	22	10	100	1 771
Kontaktat polis senaste 12 mån ¹ (.09)	Ja	38	29	22	11	100	1 075
	Nej	42	26	22	10	100	686
Sett en polis senaste veckan ² (.15)	Ja	35	30	24	11	100	1 190
	Nej	51	26	16	7	100	520
Förtroende för poliser i Sverige ³ (.54)	Stort	65	19	8	8	100	994
	Litet	2	16	77	5	100	310
Boendeområde (.08)	Landsbygd	35	29	23	13	100	248
	Mindre tätort	34	31	25	10	100	366
	Stad/större tätort	41	29	20	10	100	833
	Sthlm/Gbg/ Malmö	46	25	20	9	100	296
Uppväxt (.04)	Sverige	39	28	23	10	100	1502
	Europa inkl. Norden	33	35	18	14	100	112
	Utanför Europa	47	36	4	13	100	53
Polisregion (.09)	Region Bergslagen	35	31	22	12	100	136
	Region Mitt	40	32	21	7	100	154
	Region Nord	43	30	19	8	100	158
	Region Stockholm	39	27	22	12	100	411
	Region Syd	33	30	26	11	100	344
	Region Väst	43	25	21	11	100	368
	Region Öst	43	29	19	9	100	200

Kommentar: Frågan lyder: 'Hur stort förtroende har du för den polisverksamhet som bedrivs i kommunen där du bor?'. Resultat inom parentes bygger på svarstal under 50 personer. ¹Kontakt med polisen utgörs av de som uppgivit att de under det senaste året kontaktat polisen av någon av följande anledningar: 'Ansökt om pass eller nationellt id'; 'Anmält brott'; 'Larmat om pågående brott eller olycka'; 'Sökt tillstånd för sammankomst eller tillställning'; 'Lämnat ett tips' samt 'Annan anledning'. ²Frågan lyder: 'Har du under den senaste veckan sett någon eller några poliser i området där du bor?'. Kategorin 'Ja' består av de som svarat 'Ja, flera gånger' samt 'Ja, en gång'. ³Frågan lyder: 'Hur stort förtroende har du för hur poliser i Sverige sköter sitt arbete?'. Stort respektive litet förtroende utgörs av de som svarat mycket eller ganska stort respektive litet förtroende. Eta är ett sambandsmått som varierar mellan 0 och 1. Ju längre avstånd från 0, desto starkare är sambandet mellan den beroende och oberoende variabeln. Procentbasen utgörs av de som besvarat frågan.

Källa: Den nationella SOM-undersökningen 2017.

Tabell 5c Förtroende för polisverksamhet i kommunen efter politisk orientering, 2017 (procent, eta inom parentes)

		Stort förtroende	Varken stort eller litet förtroende	Litet förtroende	Ingen uppfattning	Summa procent	Antal svar
Samtliga		40	28	22	10	100	1 771
Politiskt intresse (.05)	Mycket/ganska intresserad	41	28	22	9	100	1 060
	Inte alls/inte särskilt intresserad	37	29	21	13	100	694
Ideologisk självplacering ¹ (.07)	Klart/något till vänster	44	29	16	11	100	525
	Varken vänster eller höger	35	31	22	12	100	572
	Klart/något till höger	40	25	27	8	100	633
Partisympti ² (.17)	Vänsterpartiet	38	36	16	10	100	93
	Socialdemokraterna	45	30	16	9	100	511
	Miljöpartiet	44	25	18	13	100	87
	Centerpartiet	47	24	16	13	100	217
	Folkpartiet	44	29	17	10	100	90
	Kristdemokraterna	(40)	(32)	(18)	(10)	100	40
	Moderaterna	40	28	26	6	100	292
	Sverigedemokraterna	22	24	43	11	100	211
	Feministiskt initiativ	(34)	(27)	(12)	(27)	100	26

Kommentar: Frågan lyder: 'Hur stort förtroende har du för den polisverksamhet som bedrivs i kommunen där du bor?'. Resultat inom parentes bygger på svarstal under 50 personer. ¹Frågan lyder: 'Man talar ibland om att politiska åsikter kan placeras på en vänster-högerskala. Var någonstans skulle du placera dig själv på en sådan skala?'. ²Frågan lyder: 'Vilket parti tycker du bäst om idag?'. Eta är ett sambandsmått som varierar mellan 0 och 1. Ju längre avstånd från 0, desto starkare är sambandet mellan den beroende och oberoende variabeln. Procentbasen utgörs av de som besvarat frågan.

Källa: Den nationella SOM-undersökningen 2017.

Tabell 5d Förtroende för polisverksamhet i kommunen efter nyhetsvanor, 2017 (procent)

		Stort förtroende	Varken stort eller litet förtroende	Litet förtroende	Ingen uppfattning	Summa procent	Antal svar
Samtliga		40	28	22	10	100	1 771
Morgontidnings- läsning ¹ (.06)	Dagligen	38	28	23	11	100	475
	5–6 dagar/vecka	38	31	19	12	100	129
	3–4 dagar/vecka	43	32	18	7	100	136
	1–2 dagar/vecka	49	23	19	9	100	121
	Mer sällan/aldrig	38	28	23	11	100	905
Aktuellt/Rapport (.05)	Dagligen	41	29	19	11	100	613
	5–6 dagar/vecka	35	33	24	8	100	202
	3–4 dagar/vecka	41	27	26	6	100	209
	1–2 dagar/vecka	42	24	23	11	100	240
	Mer sällan/aldrig	38	28	22	12	100	473
Sociala medier ² (.08)	Dagligen	43	27	21	9	100	900
	Minst någon gång i veckan	36	29	27	8	100	283
	Minst någon gång under året	29	29	29	13	100	96
	Ingen gång	36	33	20	11	100	351

Kommentar: Frågan lyder: 'Hur stort förtroende har du för den polisverksamhet som bedrivs i kommunen där du bor?'.¹Avser läsning av morgontidning på papper. ²Frågan lyder 'Hur ofta har du gjort följande på internet?'. Eta är ett sambandsmått som varierar mellan 0 och 1. Ju längre avstånd från 0, desto starkare är sambandet mellan den beroende och oberoende variabeln. Procentbasen utgörs av de som besvarat frågan.

Källa: Den nationella SOM-undersökningen 2017.

Tabell 6 Effekter av bakgrundsfaktorer på förtroendebedömningar (OLS), 2017

	Förtroende för polisen ¹ (1=litet, 5=stort)	Förtroende för poliser i Sverige ² (1=litet, 5=stort)	Förtroende för polisverksamhet i kommun ³ (1=litet, 5=stort)
Man (kvinna ref.)	-0.292*** (0.04)	-0.306*** (0.05)	-0.264*** (0.06)
Ålder (16–85)	-0.005*** (0.00)	-0.004** (0.00)	-0.003 (0.00)
<i>Utbildningsnivå (låg utbildning ref.)⁴</i>			
Medellåg	-0.110 (0.06)	0.056 (0.09)	-0.004 (0.10)
Medelhög	-0.163** (0.06)	0.080 (0.09)	0.006 (0.10)
Hög	-0.166** (0.06)	0.028 (0.09)	0.004 (0.10)
<i>Boendeområde (landsbygd ref.)</i>			
Mindre tätort	0.035 (0.06)	-0.190* (0.09)	-0.150 (0.09)
Stad/större tätort	0.029 (0.05)	-0.149 (0.08)	0.065 (0.08)
Sthlm/Gbg/Malmö	-0.057 (0.07)	-0.148 (0.10)	0.143 (0.11)
<i>Polisregion (Stockholm ref.)</i>			
Bergslagen	-0.096 (0.07)	-0.011 (0.11)	0.038 (0.12)
Mitt	0.024 (0.07)	0.071 (0.10)	0.145 (0.11)
Nord	0.024 (0.07)	-0.073 (0.10)	0.128 (0.11)
Syd	-0.138* (0.06)	-0.074 (0.08)	-0.034 (0.09)
Väst	0.043 (0.05)	0.043 (0.08)	0.128 (0.08)
Öst	0.060 (0.07)	0.019 (0.10)	0.155 (0.10)
<i>Hushållsinkomst (under 300 000 ref)</i>			
301–700 000	-0.085 (0.05)	-0.030 (0.07)	-0.095 (0.07)
Över 700 000	-0.003 (0.05)	0.011 (0.08)	-0.034 (0.08)
<i>Ideologisk självplacering (varken vä. eller hö. ref)⁵</i>			
Klart till vänster	0.033 (0.06)	-0.013 (0.09)	0.034 (0.10)
Något till vänster	0.087 (0.05)	0.076 (0.07)	0.065 (0.08)
Något till höger	-0.037 (0.05)	-0.046 (0.07)	-0.053 (0.07)
Klart till höger	-0.120 (0.07)	-0.171 (0.09)	-0.100 (0.10)
Mellanmänsklig tillit (0-10) ⁶	0.083*** (0.01)	0.085*** (0.01)	0.090*** (0.01)
Intercept	3.527*** (0.12)	3.375*** (0.17)	2.838*** (0.18)
N	3 076	1 553	1 431
Adjusted R2	0.07	0.07	0.06

Kommentar: Resultaten bygger på en regressionsanalys (OLS). För samtliga beroende variabler har den ursprungliga skalan vänts för att underlätta tolkning av resultaten. Skalan går från 1 (mycket litet förtroende) till 5 (mycket stort förtroende). Samtliga variabler har, bortsett från mellanmänsklig tillit, dummykodats och referenskategori framgår i tabellen. ¹Frågan lyder: 'Hur stort förtroende har du för på det sätt på vilket följande institutioner och grupper sköter sitt arbete?'. ²Frågan lyder: 'Hur stort förtroende har du för hur poliser i Sverige sköter sitt arbete?'. ³Frågan lyder: 'Hur stort förtroende har du för den polisverksamhet som bedrivs i den kommun där du bor?'. ⁴Låg = ej fullgjord obligatorisk skola eller grundskola, Medellåg = gymnasium, folkhögskola eller motsvarande, Medelhög = eftergymnasial utbildning, men ej examen från högskola/universitet, Hög = examen från högskola/universitet. ⁵Frågan lyder: 'Man talar ibland om att politiska åsikter kan placeras in på en vänster-högerskala. Var någonstans skulle du placera dig själv på en sådan skala?'. ⁶ Frågan lyder 'I vilken utsträckning går det att lita på människor i allmänhet?' och mäts på en skala som går från 0='Det går inte att lita på människor i allmänhet' och 10='Det går att lita på människor i allmänhet'. Signifikansnivåer: * p<0.05, ** p<0.01, ***p<0.001.

Källa: Den nationella SOM-undersökningen 2017.

Tabell 7a Sett någon polis senaste veckan efter bakgrundsfaktorer, 2017 (procent, eta inom parentes)

		Ja, flera gånger	Ja, en gång	Nej	Minns inte	Summa procent	Antal svar
Samtliga		13	17	67	3	100	1 777
Kön (.04)	Kvinna	12	15	70	3	100	939
	Man	13	18	66	3	100	836
Ålder (.18)	16–29	26	21	47	6	100	220
	30–49	15	20	63	2	100	521
	50–64	9	18	70	3	100	480
	65–85	9	11	77	3	100	556
Utbildning ¹ (.03)	Låg	9	19	70	2	100	254
	Medellåg	13	17	67	3	100	486
	Medelhög	14	15	68	3	100	417
	Hög	13	16	68	3	100	579
Uppväxt (.06)	Sverige	12	16	69	3	100	1 505
	Europa inkl. Norden	20	13	61	6	100	113
	Utanför Europa	21	23	50	6	100	53
Hushållsinkomst (.02)	Max 300 000	17	18	62	3	100	332
	301 000–700 000	14	18	65	3	100	768
	Mer än 700 000	9	14	74	3	100	655
Mellanmänsklig tillit ² (0.11)	Låglitare (0–4)	15	14	68	3	100	411
	Mellanlitare (5–7)	11	18	68	3	100	745
	Höglitare (8–10)	12	16	70	2	100	513

Kommentar: Frågan lyder: 'Har du under den senaste veckan sett någon eller några poliser i området där du bor?'. Resultat inom parentes bygger på svarstal under 50 personer. ¹Låg = ej fullgjord obligatorisk skola eller grundskola, Medellåg = gymnasium, folkhögskola eller motsvarande, Medelhög = eftergymnasial utbildning, men ej examen från högskola/universitet, Hög = examen från högskola/universitet. ²Frågan lyder 'I vilken utsträckning går det att lita på människor i allmänhet?' och mäts på en skala som går från 0='Det går inte att lita på människor i allmänhet' och 10='Det går att lita på människor i allmänhet'. Eta är ett sambandsmått som varierar mellan 0 och 1. Ju längre avstånd från 0, desto starkare är sambandet mellan den beroende och oberoende variabeln. Procentbasen utgörs av de som besvarat frågan.

Källa: Den nationella SOM-undersökningen 2017.

Tabell 7b Sett någon polis senaste veckan efter geografiska faktorer, 2017 (procent, eta inom parentes)

		Ja, flera gånger	Ja, en gång	Nej	Minns inte	Summa procent	Antal svar
Samtliga		13	17	67	3	100	1 777
Polisregion (.11)	Region Bergslagen	7	17	71	5	100	135
	Region Mitt	13	15	71	1	100	155
	Region Nord	5	20	74	1	100	158
	Region Stockholm	20	16	59	5	100	414
	Region Syd	14	18	65	3	100	346
	Region Väst	10	18	71	1	100	369
	Region Öst	13	12	71	4	100	200
Boendeområde (.17)	Landsbygd	3	17	78	2	100	246
	Mindre tätort	7	20	71	2	100	367
	Stad/större tätort	14	15	68	3	100	837
	Sthlm/Gbg/ Malmö	25	17	53	5	100	297

Kommentar: Frågan lyder: 'Har du under den senaste veckan sett någon eller några poliser i området där du bor?'. Eta är ett sambandsmått som varierar mellan 0 och 1. Ju längre avstånd från 0, desto starkare är sambandet mellan den beroende och oberoende variabeln. Procentbasen utgörs av de som besvarat frågan.

Källa: Den nationella SOM-undersökningen 2017.

Tabell 8 Kontaktat polisen under de senaste 12 månaderna, 2017 (procent)

	Ja	Nej	Minns inte	Summa procent	Antal svar
<i>Ansökt om pass eller nationellt id-kort</i>	24	75	1	100	1 759
<i>Anmält brott</i>	10	90	0	100	1 745
<i>Larmat om pågående brott eller olycka</i>	7	93	0	100	1 738
<i>Sökt tillstånd för sammankomst eller tillställning</i>	1	99	0	100	1 737
<i>Lämnat ett tips</i>	6	94	0	100	1 735
<i>Annan anledning</i>	9	90	1	100	940

Kommentar: Frågan lyder: 'Har du under de senaste 12 månaderna kontaktat polisen av någon av följande anledningar?'. Procentbasen utgörs av de som besvarat frågan.

Källa: Den nationella SOM-undersökningen 2017.

Tabell 9a Kontaktgrad med polisen efter bakgrundsfaktorer, 2017 (procent, eta inom parentes)

		Ingen gång 0	1	2	3	4	5	Samtliga 6	Summa procent	Antal svar
Samtliga		61	30	6	2	1	0	0	100	921
Kön (.06)	Kvinna	63	29	6	1	1	0	0	100	466
	Man	60	30	6	2	2	0	0	100	453
Ålder (.18)	16–29	54	32	8	4	2	0	0	100	113
	30–49	55	34	6	2	3	0	0	100	272
	50–64	60	31	7	2	0	0	0	100	257
	65–85	73	24	3	0	0	0	0	100	279
Utbildning ¹ (.11)	Låg	73	18	4	2	2	1	0	100	133
	Medellåg	67	26	4	2	1	0	0	100	261
	Medelhög	54	36	7	2	1	0	0	100	214
	Hög	59	32	7	1	1	0	0	100	288
Uppväxt (.04)	Sverige	61	30	6	2	1	0	0	100	781
	Europa inkl. Norden	66	29	3	0	2	0	0	100	62
	Utanför Europa	(53)	(35)	(8)	(4)	(0)	(0)	(0)	100	26
Hushållsinkomst (.09)	Max 300 000	69	23	5	2	1	0	0	100	212
	301 000–700 000	64	27	6	2	1	0	0	100	387
	Mer än 700 000	53	37	7	2	1	0	0	100	270
Mellanmänsklig tillit ² (.06)	Låg (0–4)	66	25	6	1	2	0	0	100	176
	Medel (5–7)	67	25	6	1	1	0	0	100	407
	Hög (8–10)	55	37	5	2	1	0	0	100	326

Kommentar: Frågan lyder: 'Har du under de senaste 12 månaderna kontaktat polisen av någon av följande anledningar?' Tabellen redovisar ett index som består av en sammanslagning av sex typer av kontakt som ingår i frågebatteriet: 'Ansökt om pass eller nationellt id-kort'; 'Anmält brott'; 'Larmat om pågående brott eller olycka'; 'Sökt tillstånd för sammankomst eller tillställning'; 'Lämnat ett tips' samt 'Annan anledning'. Indexet går från 0–6 och är additivt där 0 motsvarar att ingen typ av kontakt och 6 motsvarar att ha kontaktat polisen av samtliga sex anledningar. Resultat inom parentes bygger på svarstal under 50 personer. ¹Låg = ej fullgjord obligatorisk skola eller grundskola, Medellåg = gymnasium, folkhögskola eller motsvarande, Medelhög = eftergymnasial utbildning, men ej examen från högskola/universitet, Hög = examen från högskola/universitet. ²Frågan lyder: 'Enligt din mening, i vilken utsträckning går det att lita på människor i allmänhet?' Därefter följer en elvgradig skala från 0–10 där 0 motsvarar 'Det går inte att lita på människor i allmänhet' och 10 'Det går att lita på människor i allmänhet'. Eta är ett sambandsmått som varierar mellan 0 och 1. Ju längre avstånd från 0, desto starkare är sambandet mellan den beroende och oberoende variabeln. Procentbasen utgörs av de som besvarat frågan.

Källa: Den nationella SOM-undersökningen 2017.

Tabell 9b Kontaktgrad med polisen efter förtroende och geografiska faktorer, 2017 (procent, eta inom parentes)

		Ingen gång						Samtliga 6	Summa procent	Antal svar
		0	1	2	3	4	5			
Samtliga		61	30	6	2	1	0	0	100	921
Förtroende för poliser i Sverige ¹ (.08)	Mycket/ganska litet	59	33	6	1	1	0	0	100	521
	Mycket/ganska stort	63	26	6	2	2	1	0	100	164
Polisregion (.11)	Region Bergslagen	66	28	5	1	0	0	0	100	75
	Region Mitt	68	19	9	4	0	0	0	100	81
	Region Nord	67	30	1	0	2	0	0	100	89
	Region Stockholm	60	30	8	1	1	0	0	100	208
	Region Syd	66	28	3	2	1	0	0	100	176
	Region Väst	52	36	6	3	2	1	0	100	195
	Region Öst	62	29	7	1	1	0	0	100	97
Boendeområde (.11)	Landsbygd	63	29	3	3	2	0	0	100	115
	Mindre tätort	69	24	4	2	1	0	0	100	192
	Stad/större tätort	62	29	6	2	1	0	0	100	441
	Sthlm/Gbg/ Malmö	50	36	10	2	1	1	0	100	154

Kommentar: Frågan lyder: 'Har du under de senaste 12 månaderna kontaktat polisen av någon av följande anledningar?' Tabellen redovisar ett index som består av en sammanslagning av sex typer av kontakt som ingår i frågebatteriet: 'Ansökt om pass eller nationellt id-kort'; 'Anmält brott'; 'Larmat om pågående brott eller olycka'; 'Sökt tillstånd för sammankomst eller tillställning'; 'Lämnat ett tips' samt 'Annan anledning'. Indexet går från 0–6 och är additivt där 0 motsvarar att ingen typ av kontakt och 6 motsvarar att ha kontaktat polisen av samtliga sex anledningar. ¹Frågan lyder: 'Hur stort förtroende har du för hur poliser i Sverige sköter sitt arbete?'. Eta är ett sambandsmått som varierar mellan 0 och 1. Ju längre avstånd från 0, desto starkare är sambandet mellan den beroende och oberoende variabeln. Procentbasen utgörs av de som besvarat frågan.

Källa: Den nationella SOM-undersökningen 2017.

SOM-institutet vid Göteborgs universitet genomför årligen nationella och lokala frågeundersökningar och anordnar seminarier på temat Samhälle, Opinion och Medier.

SOM-institutet | Seminariegatan 1B | Box 710, 405 30 Göteborg
031 786 3300 | info@som.gu.se | www.som.gu.se

