



# Varför lärarstudenter hoppar av

## En studie om orsakerna bakom avhopp från lärarutbildning vid Göteborgs universitet

Rapport 2018:02

Diarienummer: V 2018/838

Ansvarig utredare: Eva Hasselgren

GÖTEBORGS UNIVERSITET  
Enheten för utredning och lärarutbildning  
Box 135, 405 30 Göteborg

## Innehåll

1. Inledning .....	3
Studiens inramning och upplägg.....	4
Troliga avhopp .....	5
Registrerade avbrott .....	6
En enkätstudie .....	6
Avhoppare och kvarstannare.....	7
2. Registerdata .....	8
Registrerade lärarstudenter.....	8
Ålder och avhopp .....	10
Kön och avhopp .....	12
Gymnasiebetyg och avhopp.....	14
Sökprioritering och avhopp.....	17
3. Orsaker bakom avhopp.....	20
Avhopp eller uppehåll.....	21
Avhoppsskäl .....	23
Läroutbildningsrelaterade avhoppsskäl.....	24
Studenter som tagit en paus.....	28
Varför de sökte utbildningen .....	29
Istället för lärarstudier .....	30
4. Varför lärarstudenter hoppar av.....	32
Bilaga: Tabeller och diagram.....	34

# 1. Inledning

Lärarbristen är allvarlig i Sverige.<sup>1</sup> En bidragande orsak till lärarbristen är avhopp från lärarutbildningar. Universitetskanslersämbetet (UKÄ) har analyserat genomströmning och avhoppsfrekvens på de tio största yrkesexamensprogrammen i Sverige.<sup>2</sup> Avhoppsfrekvensen på lärarprogrammen utmärker sig i UKÄ:s analys. Högst andel avhopp under de två första terminerna bland de studerade yrkesprogrammen görs på ämneslärarprogrammet, hela 35 % enligt rapporten. På andra plats bland de studerade yrkesprogrammen ligger grundlärarprogrammet med 26 % avhopp de första två terminerna och på fjärde plats förskollärarprogrammet med 19 %.<sup>3</sup>

I en annan rapport har UKÄ studerat lärarstudenters avhopp och studieprestation mot bakgrund av deras gymnasiebetyg.<sup>4</sup> UKÄ kommer till slutsatsen att lärarstudenter med höga gymnasiebetyg överlag klarar av sina högskolestudier samt hoppar av i lägre grad än studenter med låga gymnasiebetyg.

UKÄ:s studier rör sig på nationell nivå och består i statistiska analyser. De ger därmed en god, överskådlig bild av avhoppsfrekvensen bland studenter i Sverige. Med de statistiska data som UKÄ har på hand, kan UKÄ dock inte uttala sig om varför avhoppet sker. Ministern för högre utbildning och forskning, Helene Hellmark Knutsson (S), har därför betonat vikten av att lärosäten själva identifierar orsakerna bakom avhoppet från lärarutbildningen.<sup>5</sup>

Flera lärosäten har redan analyserat varför avhopp från lärarutbildningen sker lokalt. Vid Linköpings universitet visar en studie på att nyantagna studenters motiv till att läsa en lärarutbildning kan kopplas till studenternas benägenhet att stanna kvar i utbildningen.<sup>6</sup> Studien pekar på att de studenter som har valt en lärarutbildning av altruistiska skäl – viljan att bidra till samhällsutvecklingen och hjälpa barn att lyckas – uppvisar en relativt låg sannolikhet att hoppa av sina studier.

Orsakerna bakom studieavbrott har analyserats vid Karlstads universitet.<sup>7</sup> I studien framkommer att avbrotten i första hand inte beror på lärarprogrammen i sig, snarare beror de på bristande studiemotivation.

---

<sup>1</sup> Se till exempel Sveriges kommuner och landsting (2018) *Skolans rekryteringsutmaningar: lokala strategier och exempel* och *Lärarutbildningens omvärld: Statistik, policy och debatter från året som har gått* (2018) Göteborgs universitet, Enheten för utredning och lärarutbildning.

<sup>2</sup> UKÄ (2017) *Tidiga avhopp från högskolan: Analyser av genomströmning på de tio största yrkesexamensprogrammen*. Rapport 2017:17.

<sup>3</sup> UKÄ (2017) *Tidiga avhopp från högskolan: Analyser av genomströmning på de tio största yrkesexamensprogrammen*. Rapport 2017:17, s. 19.

<sup>4</sup> UKÄ (2017) *Lärarstudenternas gymnasiebetyg, avhopp och studieprestation*. Statistisk analys.

<sup>5</sup> Se [https://www.riksdagen.se/sv/dokument-lagar/dokument/svar-pa-skriftlig-fraga/avhopp-och-lararprogrammet\\_H3121132](https://www.riksdagen.se/sv/dokument-lagar/dokument/svar-pa-skriftlig-fraga/avhopp-och-lararprogrammet_H3121132)

<sup>6</sup> Alm, Fredrik; Jungert, Tomas & Thornberg, Robert (2014) *Nyantagna lärarstudenters motiv, motivation, självförtroende och akademiska engagemang*. Linköpings universitet, Institutionen för beteendevetenskap och lärande.

<sup>7</sup> Nilsson, Stefan (2014) *Kartläggning och analys av studenters avbrott från lärarutbildningens program*. Karlstads universitet, lärarutbildningens kansli.

Studieavbrotten vid Uppsala universitet har sin främsta grund i att studenter insett att de inte är tillräckligt intresserade av läraryrket enligt en rapport.<sup>8</sup> Nära 40 % angav detta som skäl bakom avhopp. En fjärdedel av studenterna uppgav att de kommit efter med studierna som avhoppsskäl.

Vid Malmö högskola påminner orsakerna bakom studieavbrott starkt om desamma vid Uppsala universitet. Enligt en studie vid Malmö högskola beror nästan hälften av avhoppet på att studenterna ångrar sina utbildnings-/yrkesval och vart femte avhopp har sin grund i svårigheter att klara av sina studier.<sup>9</sup>

Hitintills har det saknats aktuell kunskap om varför studenter hoppar av sina lärarstudier vid Göteborgs universitet. Enheten för utredning och lärarutbildning (EUL) har fått i uppdrag av Samordningsnämnden för Lärarutbildning (SOL) att undersöka orsakerna bakom avhoppet. Det övergripande syftet med den här studien är att analysera orsakerna bakom avhopp från lärarutbildningen vid Göteborgs universitet.

## ***Studiens inramning och upplägg***

Den här studien om orsakerna bakom avhopp från lärarutbildningen omfattar samtliga lärarprogram som ges vid Göteborgs universitet, förutom påbyggnadsutbildningarna Speciallärarprogrammet och Specialpedagogprogrammet. De program som inkluderas är med andra ord:

- Förskollärarprogrammet (FÖR)
- Grundlärarprogrammet (GRUND), med de tre inriktningarna GF3, G46 och GFR
- Ämneslärarprogrammet (ÄLP), med de två inriktningarna Ä79 och ÄGY
- Yrkeslärarprogrammet (YRK)
- Kompletterande pedagogisk utbildning (KPU), inklusive KPU ma/nv/tk med förhöjd studietakt<sup>10</sup>

Eftersom det övergripande syftet med den här studien är att analysera orsakerna bakom avhoppet, bestod ett inledande arbete med att kartlägga vilka studenter som hoppat av. De studenter som registrerat avbrott från ett lärarprogram är tämligen enkla att ringa in – de har *de facto* hoppat av och deras avbrott finns registrerade. Därutöver finns det studenter som är registrerade på en lärarutbildning men inte längre är aktiva på utbildningen. Dessa studenter är mer svårgräpbara och kräver en bedömning av deras kvarvaro eller troliga avhopp.

---

<sup>8</sup> Carlhed, Carina (2015) *Vid den normala studietaktens utkanter: Analyser av avbrott på lärarutbildningar vid Uppsala universitet*. Uppsala universitet, Forskningsgruppen för utbildnings- och kultursociologi.

<sup>9</sup> Hedlund, Tomas (2018) *Studenterna som lämnar: En undersökning av orsakerna bakom lärarstudenters studieavbrott*. Malmö universitet.

<sup>10</sup> Åren 2015-2017 kallades KPU na/nv/tk med förhöjd studietakt för Brobryggaren.

## Troliga avhopp

UKÄ har i ett par studier gjort bedömningar av studenters troliga avhopp eller kvarvaro mot bakgrund av när de senast registrerade sig på kurser inom sina program.<sup>11</sup> Dessa bedömningar gjorde UKÄ på studenter som påbörjade en förskolläraryrkes-/läraryrkesutbildning höstterminen 2012.

Så här såg UKÄ:s bedömningsmatris år 2016 över troliga avhopp respektive kvarvaro ut för de studenter som påbörjade en läraryrkesutbildning på minst 180 högskolepoäng ht-12:

Senaste registrering på läraryrkesutbildning	Bedömning av kvarvaro eller avhopp från läraryrkesutbildningen
Ht-12 eller vt-13	Mycket troligt avhopp
Ht-13 eller vt-14	Osäkert
Ht-14 eller vt-15	Mycket trolig kvarvaro

Källa: UKÄ (2016) *Avhopp från läraryrkesutbildningen*. Statistisk analys, s. 4.

För de studenter som påbörjade en kortare läraryrkesutbildning på 90 högskolepoäng höstterminen 2012 använde sig UKÄ av ett kortare tidsintervall mellan mycket troligt avhopp och mycket trolig kvarvaro än i matrisen ovan.

Liknande tillvägagångssätt som UKÄ:s bedömning av studenters troliga kvarvaro respektive troliga avhopp har använts i denna studie. Till skillnad från UKÄ som utgick från en starttermin, omsluter dock föreliggande studie samtliga startterminer från dess att den nya läraryrkesutbildningen började höstterminen 2011 fram till och med höstterminen 2017. Med andra ord inkluderas här 13 terminer. Alla studenter som inte registrerat sig på kurser inom sina respektive program efter höstterminen 2016 (utan att ha beviljats studieuppehåll) har i denna studie bedömts som "troliga avhoppare".

Studenter som läser KPU har dock bedömts som troliga avhoppare med en snävare tidsram än övriga eftersom KPU är ett kort program. Tidsgränsen för att KPU-studenter skulle bedömas som troliga avhoppare sattes istället till vårterminen 2017. De KPU-studenter som inte registrerat sig på kurser inom programmet efter vårterminen 2017 har alltså bedömts som troliga avhoppare.

KPU omfattar 90 hp, lika mycket som YRK. YRK-studenter har emellertid bedömts som troliga avhoppare om de inte registrerat sig på sina kurser efter höstterminen 2016, liksom merparten övriga studenter, och detta för att YRK ges på halvfart.

Totalt har 814 förskolläraryrkes-/läraryrkesstudenter vid Göteborgs universitet bedömts vara troliga avhoppare. Dessa 814 studenter har med andra ord inte registrerat sig på kurser inom sina program efter höstterminen 2016, alternativt vårterminen 2017 för KPU-studenter. Dock kan vi inte vara helt säkra på att samtliga 814 studenter – som här bedömts som troliga avhoppare – faktiskt har lagt ned sina studier eftersom de inte har registrerat avbrott.

---

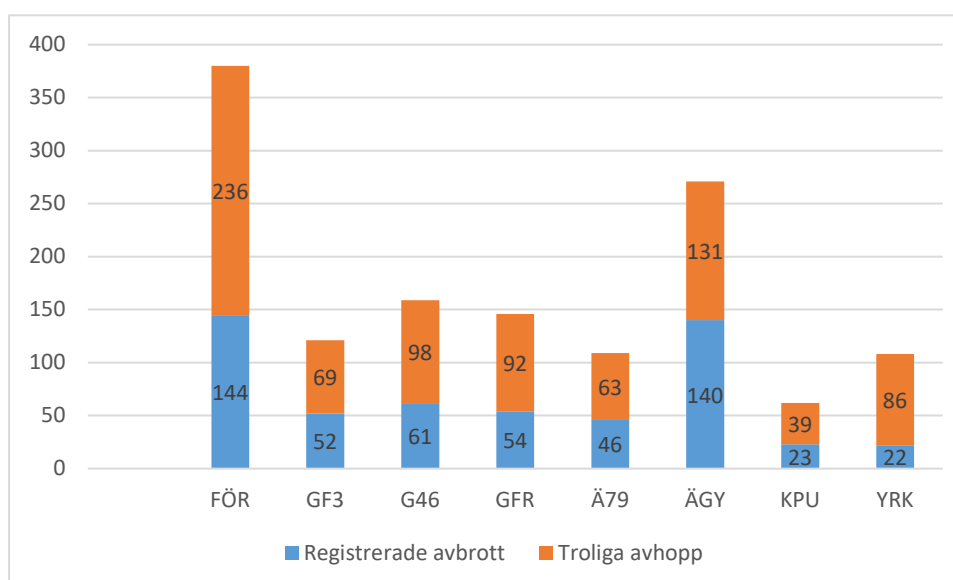
<sup>11</sup> Se till exempel UKÄ (2016) *Avhopp från läraryrkesutbildningen*. Statistisk analys, s 4.

## Registrerade avbrott

Sedan den nya lärarutbildningen startade höstterminen 2011 har totalt 1315 studenter på lärarutbildningen vid Göteborgs universitet registrerat avbrott fram till och med höstterminen 2017. I analysen av orsakerna bakom avhopp från lärarutbildningen ingår ett urval av dessa studenter. Urvalet består av alla studenter som registrerat avbrott under perioden vt16-ht17, oavsett vilken kull de tillhört. Genom att inkludera flera kullar har det varit möjligt att få med studenter som gjort avbrott tidigt i utbildningen såväl som sent. Sammanlagt rör det sig om 542 studenter som registrerat avbrott under perioden vt16-ht17.

Fördelade per lärarprogram och inriktning ser antalet troliga avhopp samt antalet registrerade avbrott vt16-ht17 ut på följande sätt.

Diagram 1.1: Antal troliga avhopp samt antal registrerade avbrott vt16-ht17, fördelade per lärarprogram och inriktning.



Totalt antal=1356

## En enkätstudie

Analysen av orsakerna bakom avhoppet baseras på enkätsvar. Enkäterna utformades så att de blev programspecifika, och i förekommande fall inriktningsspecifika, eftersom programmen skiljer sig åt till upplägg, innehåll, längd med mera. Sju versioner av enkäten arbetades fram. I framtagandet av enkätfrågor fick programledare, studievägledare, utbildningshandläggare och studenter komma med åsikter och förbättringsförslag.

Avhopparna fick möjlighet att besvara enkäten i upp till tre former.<sup>12</sup> I ett första led blev de tillskickade webbenkäter. De respondenter som inte svarade på webbenkäten fick i ett andra led möjlighet att svara på enkäten per telefon. Upp till fem uppringningsförsök gjordes per

<sup>12</sup> I det följande benämns alla som registrerat avbrott och alla troliga avhoppare för avhoppare.

avhoppare. I ett sista led, till de som vare sig svarat på webbenkäten eller varit kontaktbara per telefon, skickades postenkäter ut. Arbetet lades ut på ett undersökningsföretag. Den slutliga svarsfrekvensen från avhopparna är 34 %.

## **Avhoppare och kvarstannare**

Ambitionen med den här studien har inte uteslutande varit att analysera orsakerna bakom avhoppet från lärarutbildningen. Ett delsyfte har också varit att jämföra avhopparnas enkätsvar med alla kvarstannare, det vill säga studenter som är aktiva på en lärarutbildning. Idén bakom en sådan jämförelse var att se om det finns faktorer och områden som skiljer avhopparna från kvarstannarna och vice versa.

Kvarstannarna delades in i tre underkategorier:

- Studenter som för närvarande har studieuppehåll
- Studenter som bytt ämne/ämneskombination inom sitt program, så kallade ämnesbytare
- Aktiva studenter, som vare sig har tagit studieuppehåll eller bytt ämne.

Sammantaget hör 4 761 studenter till huvudkategorin kvarstannare. Dessa 4 761 studenter fick möjlighet att besvara en webbenkät. Liksom för avhopparna utformades sju programspecifika versioner av enkäten. Kvarstannarna fick svara på likadana frågor om sina studier, sin studiesociala miljö och så vidare som avhopparna.

Trots påminnelser om webbenkäten blev svarsfrekvensen bland kvarstannarna dessvärre mycket låg. Endast 15 % besvarade enkäten. Tyvärr är en svarsfrekvens på 15 % inte tillförlitlig och svaren kommer inte att användas i denna studie.

Kvarstannarnas icke-användbara svar har fått två följder. Den ena är att de enkätfrågor som utformats i syfte att jämföra svaren med kvarstannarna har förlorat något av sin tyngd. Avhopparnas svar på dessa enkätfrågor redovisas i Bilaga: Tabeller och diagram. Den andra följden av kvarstannarnas oanvändbara svar är av en annan karaktär. På grund av den uteblivna jämförande analysen har denna studie kompletterats med registerdata från alla studenter som är och har varit registrerade på lärarutbildningen vid Göteborgs universitet från hösten 2011 till och med 2017. Denna statistiska analys presenteras i nästa kapitel. I kapitlet därefter, Orsaker bakom avhopp, redovisas bland annat avhopparnas skäl för att ha hoppat av lärarutbildningen.

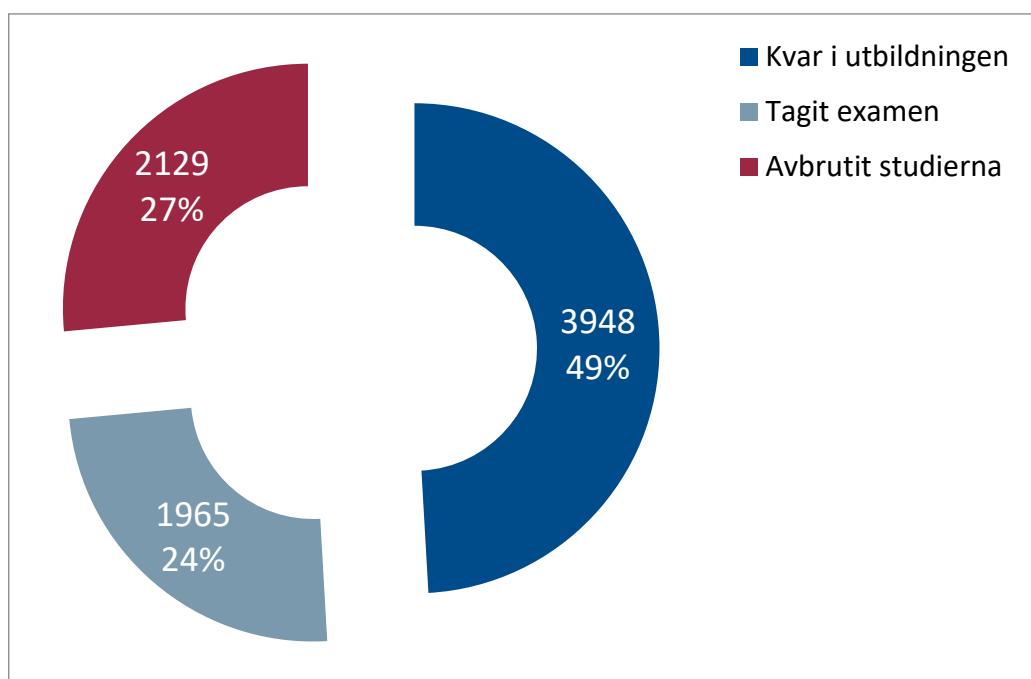
## 2. Registerdata

I det här kapitlet lyfts samtliga studenter som är eller har varit registrerade på lärarutbildningen vid Göteborgs universitet från hösten 2011 till och med 2017. Särskilt fokus läggs på de studenter som har hoppat av. Allt underlag i kapitlet består i registerdata. Registerdatan är hämtad från två håll: dels det studieadministrativa systemet Ladok, dels antagningssystemet NyA. Den statistik som används omfattar ålder, kön, gymnasiebetyg och sökprioritering (prioriteringsordning) i ansökan.

### **Registrerade lärarstudenter**

Sedan höstterminen 2011 fram till och med 2017 har 8042 studenter registrerat sig på lärarutbildningen vid Göteborgs universitet. Alla är numer inte kvar i utbildningen. En stor andel studenter har tagit examen och en något större andel har hoppat av. I diagram 2.1 nedan visas antalet registrerade studenter fördelat på om de är kvar i utbildningen, har tagit examen eller har hoppat av.

Diagram 2.1: Det totala antalet registrerade studenter på lärarutbildningen vid Göteborgs universitet hösten 2011 fram till och med 2017, fördelat på antalet som är kvar i utbildningen, har tagit examen eller har avbrutit studierna



Totalt antal=8042

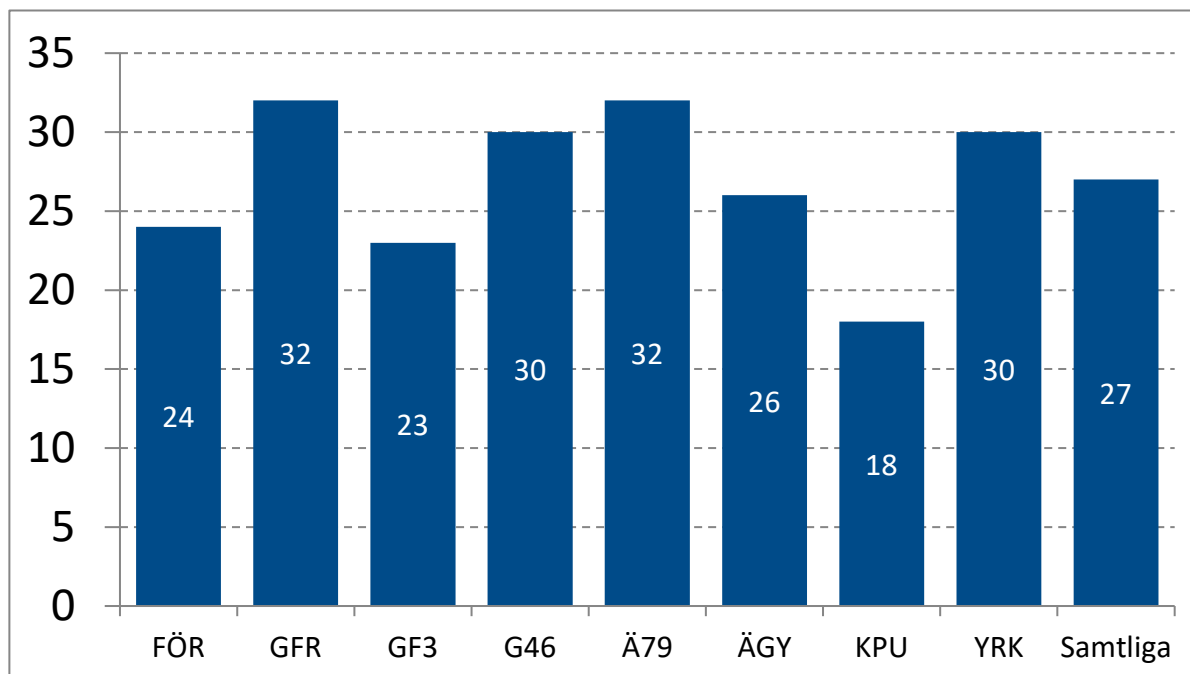
*Anm.* I kategorin "kvar i utbildningen" ingår studenter som beviljats studieuppehåll för hösten 2017 samt studenter som bytt ämnesspecialisering (antagna till senare del av program). Kategorin "avbrutit studierna" inkluderar troliga avhoppare.

Som visas i diagram 2.1 är nästan hälften av studenterna kvar i utbildningen. En knapp fjärdedel, 24 %, har tagit examen från något av lärarprogrammen och en dryg fjärdedel, 27 %, har avbrutit studierna. Att så många som 27 % har hoppat av ger en tydlig indikation på hur allvarligt



avhoppssproblemet är på lärarutbildningen vid Göteborgs universitet. Vissa lärarprogram har dock större problem med avhopp än andra, vilket framkommer i diagram 2.2 nedan.

Diagram 2.2: Andel avhopp per lärarprogram vid Göteborgs universitet, startåren 2011-2017

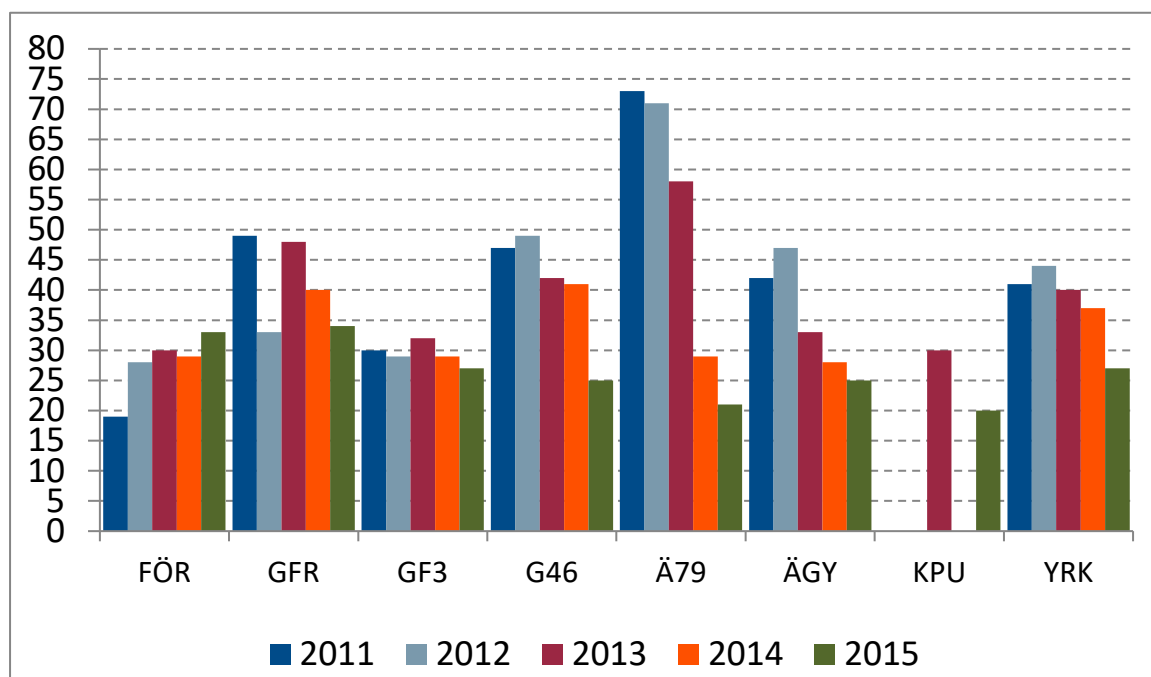


Antal personer: FÖR=2331; GFR=724; GF3=912; G46=973; Ä79=504; ÄGY=1635; KPU=385; YRK=578, Samtliga=8042.

Högsta andelen avhopp, 32 %, har skett inom GFR och Ä79. Den näst högsta andelen avhopp, 30 %, återfinns inom G46 och YRK. Lägst andel avhopp, 18 %, har förekommit inom KPU.

Likväl som andelen avhopp skiljer sig mellan lärarprogram, skiljer sig andelen mellan olika startår. Den programinriktning som sticker ut mest i diagram 2.3 nedan är Ä79. Där är det tydligt att andelen avhopp var som högst bland studenterna som började utbildningen 2011, därefter faller andelen avhopp successivt med varje påföljande startår. De inriktningar med högre andel avhopp bland studenter som började utbildningen 2012 än 2011 är G46, ÄGY och YRK. Även för dessa tre sjunker andelen avhopp de följande tre åren. Förskolläraryrket är det enda programmet som hade lägst andel avhopp av de studenter som började 2011 och högst 2015.

Diagram 2.3: Andel avhoppare per program och startår



Med en klarare bild över hur många som hoppat av lärarutbildningen totalt och fördelat per program, ska vi nu gå vidare med att se på relationen mellan avhopp och ålder.

## Ålder och avhopp

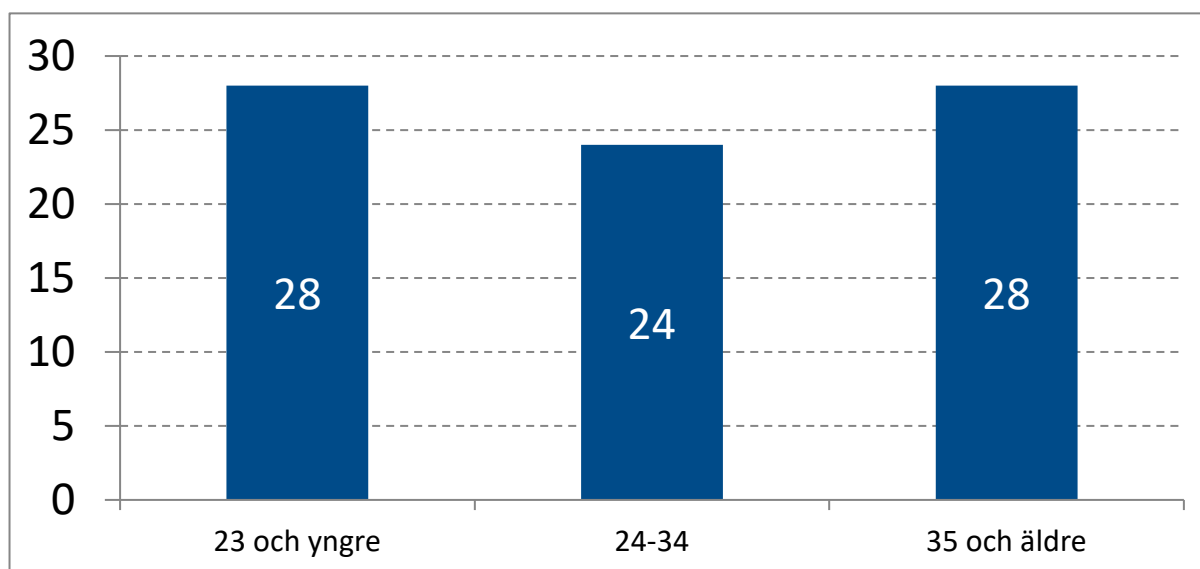
Ålder är en variabel som kan ha betydelse för om studenter hoppar av lärarutbildningen eller inte. Medelåldern när studenter påbörjade lärarutbildningen presenteras i tabell 2.1 nedan.

Tabell 2.1: Medelålder vid studiestart i olika grupper

	Medelålder vid studiestart	Standardavvikelse	Antal personer
Tagit examen	27,2	8,2	1965
Kvar i utbildningen	25,8	7,1	3948
Avhoppare	26,3	8,0	2129
Samtliga	26,3	7,6	8042

Studenternas medelålder när de började utbildningen är tämligen likartad. Det är ingen större skillnad mellan de som är kvar i utbildningen, har tagit examen och avhoppare. Om man fördelar enbart avhopparnas ålder i tre ålderskategorier ser det ut som i diagram 2.4 nedan.

Diagram 2.4: Andel avhoppare efter ålder när de började lärarutbildningen, startår 2011-2017

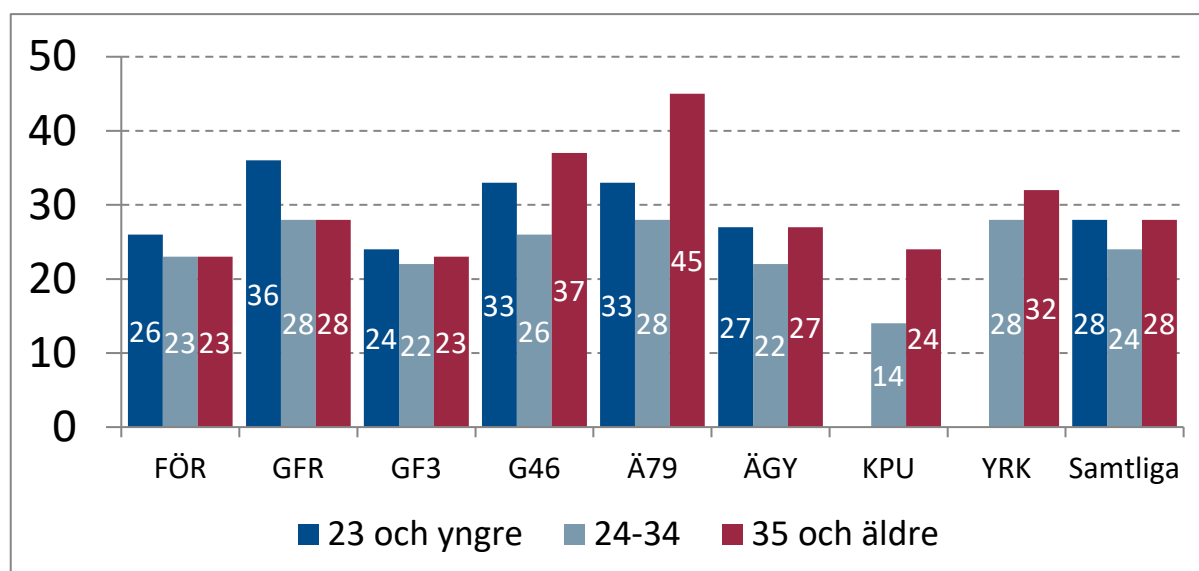


Antal personer: 23 och yngre=4018; 24-34=2895; 35 och äldre=1129; totalt=8042.

I diagram 2.4 visar sig andelen avhoppare vara något lägre i ålderskategorin 24-34 år. Eftersom andelen avhoppare är lika hög i ålderskategorin 23 år och yngre som i kategorin 35 år och äldre, finns det inget linjärt samband mellan ålder och avhopp.

Om man bryter ner avhopparnas ålder efter programtillhörighet ser det ut som i diagram 2.5 nedan.

Diagram 2.5: Andel avhoppare efter ålder och programtillhörighet, startår 2011-2017



Antal personer: FÖR= 2331; GFR=724; GF3=912; G46=973; Ä79=504; ÄGY=1635; KPU=385; YRK=578; Samtliga= 8042.

Överlag är åldersfördelningen bland avhopparna jämn mellan programmen i diagram 2.5. Störst andel äldre avhoppare finns inom Ä79 men det rör sig om ett mindre antal avhoppare totalt i det

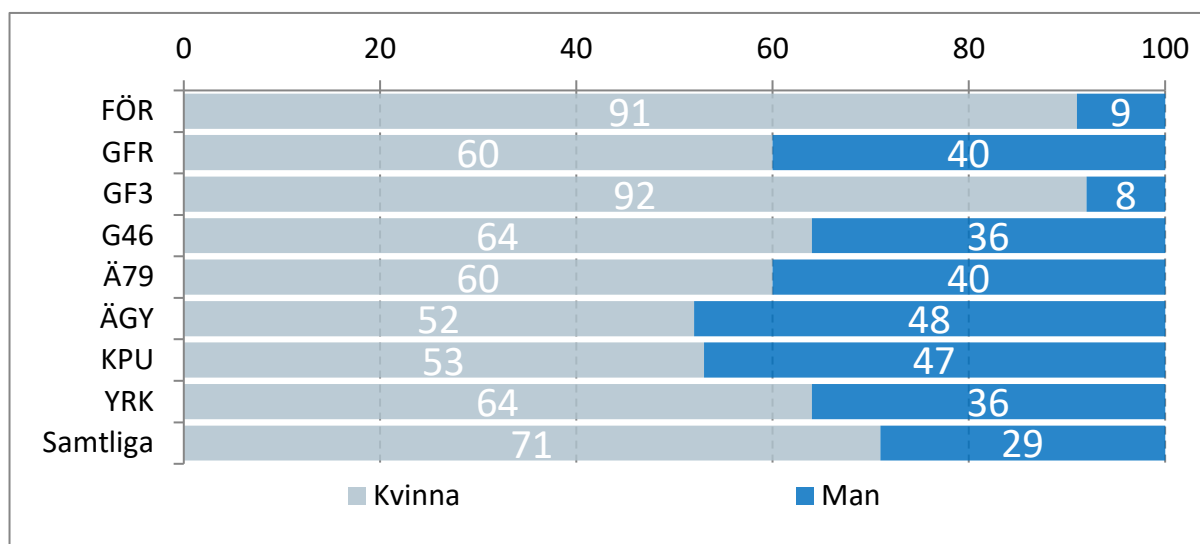
åldersspannet. Samma gäller för G46 och KPU. GFR uppvisar flest andel yngre avhoppare och påminnande mönster finns i FÖR.

Att studenternas ålder påverkar om de hoppar av eller inte är med andra ord inget som kan ledas i bevis. Hur är det då med kön? Finns det något samband mellan avhopp från lärarutbildningen och kön? Avhopp och kön är ämnet för följande avsnitt.

## Kön och avhopp

Överlag är det fler kvinnor än män som en läser en grundutbildning på universitet. Lärarutbildningen vid Göteborgs universitet utgör inget undantag.

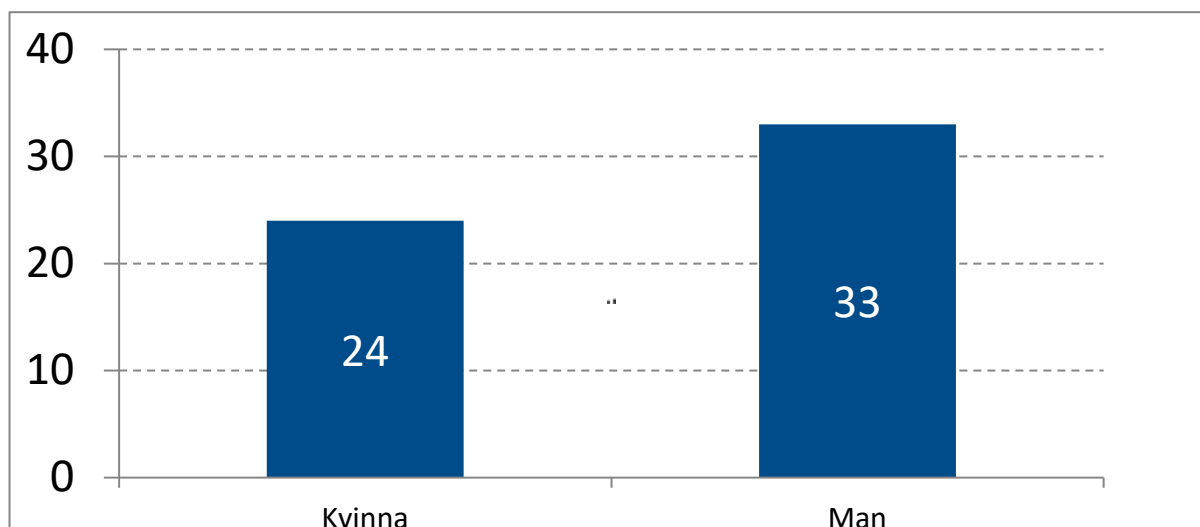
Diagram 2.6: Andel kvinnor och män på lärarutbildningen 2011-2017, fördelat per program



Antal personer: FÖR= 2331; GFR=724; GF3=912; G46=973; Ä79=504; ÄGY=1635; KPU=385; YRK=578; Samtliga= 8042

Fyra programinriktningar i diagram 2.6 ovan visar en relativt jämn fördelning mellan andelen kvinnor och andelen män: GFR, Ä79, ÄGY och KPU. Lägst andel män har påbörjat GF3 (8 %) och näst lägst FÖR (9 %). Diagram 2.6 ovan illustrerar könsfördelningen mellan samtliga studenter som registrerat sig på en lärarutbildning. Om vi istället övergår till könsfördelningen mellan studenter som hoppat av lärarutbildningen, ser den ut som i diagram 2.7 nedan.

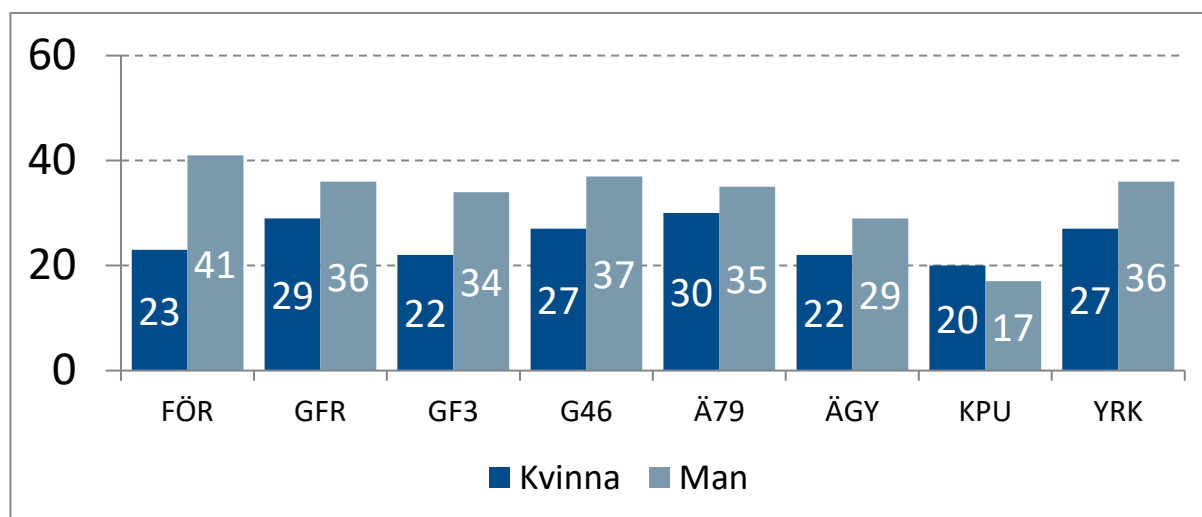
Diagram 2.7: Andelen kvinnor som avbrutit studierna av det totala antalet kvinnor på utbildningen, respektive andelen män som avbrutit studierna av det totala antalet män på utbildningen, åren 2011-2017



Antal personer: Kvinnor=5750; Män=2292; Samtliga =8042.

Av männen har 33 % hoppat av och 24 % av kvinnorna. Avhopp är med andra ord vanligare bland män än kvinnor. Att män hoppar av i högre utsträckning än kvinnor framträder även på programnivå, se diagram 2.8 nedan.

Diagram 2.8: Andel avhoppare efter kön och programtillhörighet, startår 2011-2017



Antal personer: FÖR= 2331; GFR=724; GF3=912; G46=973; Ä79=504; ÄGY=1635; KPU=385; YRK=578; Samtliga= 8042.

På samtliga program är det vanligare att män hoppar av än kvinnor, förutom på KPU. Bland förskollärostudenterna blir avhoppet särskilt påtagligt med hänsyn till att av de som totalt registrerar sig på programmet är endast 9 % män (se diagram 2.6 ovan).

Studentens kön har alltså betydelse – sannolikheten att en man hoppar av ett läroprogram är högre än att en kvinna gör det. Härnäst ska avhopp belysas i relation till gymnasiebetyg.

## Gymnasiebetyg och avhopp

I en studie har UKÄ dragit slutsatsen att studenter med höga gymnasiebetyg hoppar av i avsevärt lägre grad än studenter med låga gymnasiebetyg.<sup>13</sup> Detta samband existerar även på lärarutbildningen enligt UKÄ, särskilt på ämneslärarprogrammet.<sup>14</sup>

I detta avsnitt ska, som nämnts, avhopp sätts i relation till studenternas gymnasiebetyg. De gymnasiebetyg som presenteras här är dock inte fullt jämförliga med de som UKÄ använder sig av. UKÄ inkluderar inte meritpoäng i gymnasiebetygen.<sup>15</sup> En gymnasiestudent kan få meritpoäng om hen läser extra kurser på gymnasiet. Meritpoängen gör så att studenten lättare kan komma in på en högskoleutbildning. Som högst kan en student med meritpoäng få ett betyg på 22,5. Vid ansökan till högskolan är det gymnasiebetyget, inklusive meritpoäng, som används vid urvalet. UKÄ använder sig enbart av gymnasiebetyg utan meritpoäng. Detta innebär att i UKÄ:s studie kan en student ha max 20 i gymnasiebetyg. UKÄ har beställt sina data från Statistiska centralbyrån. Då gymnasiebetygen i denna studie är hämtade från antagningssystemet NyA är meritpoängen inräknade i betygen eftersom dessa spelar roll i urvalet.<sup>16</sup> Det är inte heller möjligt att få fram gymnasiebetyg utan meritpoäng i NyA.<sup>17</sup>

Så, i det följande ska lärarstudenternas gymnasiebetyg inklusive meritpoäng belysas. Studenternas medelbetyg från gymnasiet presenteras i tabell 2.2 nedan. ÄGY-studenterna har högst medelbetyg från gymnasiet. På näst högsta plats kommer KPU-studenterna. Lägst medelbetyg från gymnasiet har studenterna på GFR.

Tabell 2.2: Lärarstudenternas medelbetyg på gymnasieskolan, fördelat per program

	Medelbetyg	Standardavvikelse	Antal personer
FÖR	15,1	2,5	2224
GFR	14,8	2,4	689
GF3	16,6	2,5	888
G46	16,1	2,6	941
Ä79	16,1	2,6	483
ÄGY	17,7	2,6	1551
KPU	17,5	2,9	288
YRK	15,5	2,8	255
Samtliga	16,1	2,8	7319

Om man istället för lärarstudenternas medelbetyg åskådliggör betygsspridningen på olika program, ser det ut som i diagram 2.9 nedan.

<sup>13</sup> UKÄ (2017) *Lärarstudenternas gymnasiebetyg, avhopp och studieprestation*. Statistisk analys, s. 21.

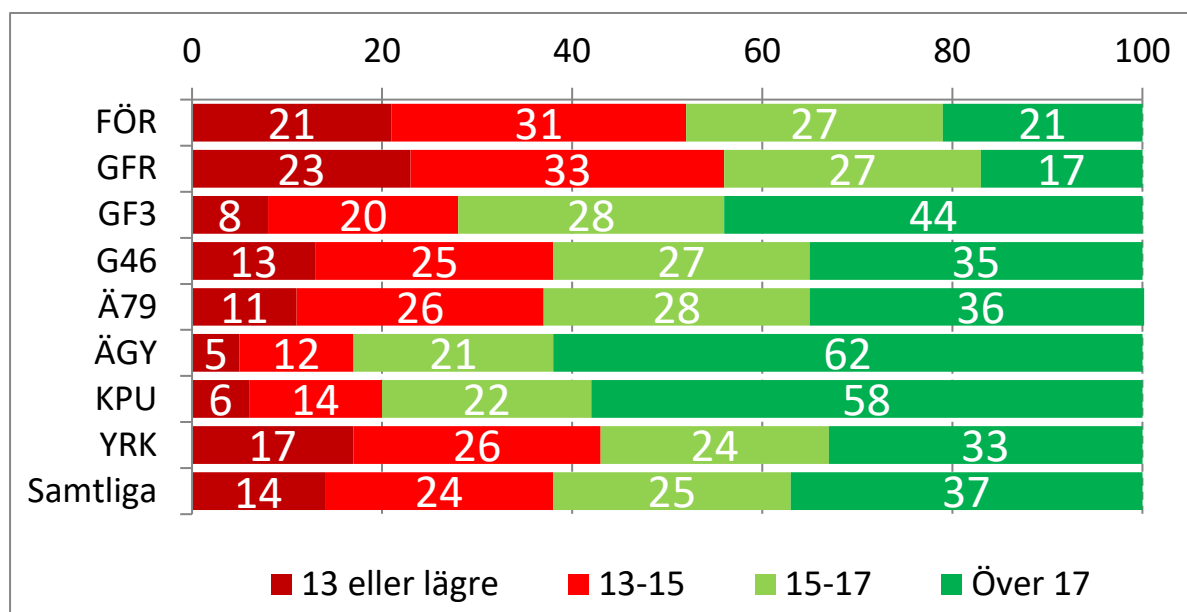
<sup>14</sup> UKÄ (2017) *Lärarstudenternas gymnasiebetyg, avhopp och studieprestation*. Statistisk analys, s. 21.

<sup>15</sup> UKÄ (2017) *Lärarstudenternas gymnasiebetyg, avhopp och studieprestation*. Statistisk analys, s. 3.

<sup>16</sup> Den betygskategori i NyA som används i denna studie går under benämningen betygsgrupp I: gymnasiebetyg utan komplettering. Det är dock inte alla studenter som registrerat sig på lärarutbildningen vid Göteborgs universitet åren 2011-2017 som har uppgift om gymnasiebetyg i betygsgrupp I. Bortfallet ligger på 9 %.

<sup>17</sup> Den betygskategori i NyA som används i denna studie benämns betygsgrupp I: gymnasiebetyg utan komplettering. Det är dock inte alla studenter som har registrerat sig på lärarutbildningen vid Göteborgs universitet åren 2011-2017 som har uppgift om gymnasiebetyg i betygsgrupp I. Bortfallet ligger på 9 %.

Diagram 2.9: Andel lärarstudenter inom varje betygskategori, fördelat per program, startår 2011-2017

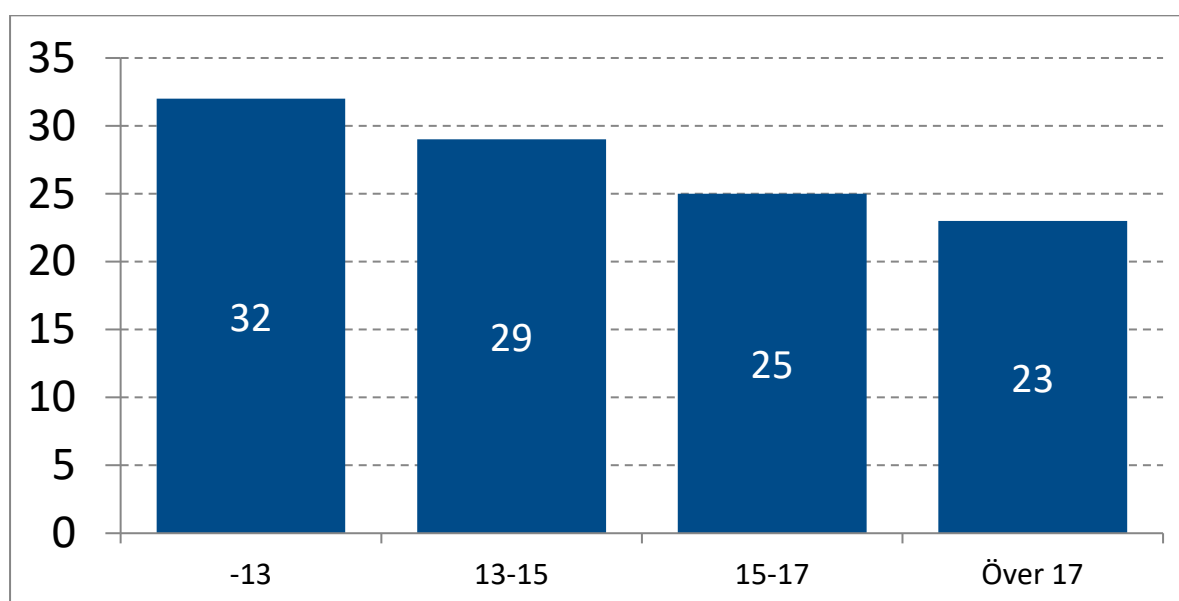


Antal personer: FÖR= 2224; GFR= 689; GF3 888; G46= 941; Ä79= 483; ÄGY= 1551; KPU= 288; YRK= 255; Samtliga=7319.

Betygsspridningen mellan lärarprogram är betydande. ÄGY har den största andelen studenter med gymnasiebetyg på över 17 och lägst andel studenter med betyg på 13 eller lägre. Liknande mönster finns inom KPU. Största andel med gymnasiebetyg på 13 eller lägre återfinns i GFR. GFR-studenterna har också den lägsta andelen med betyg över 17.

Det här var en överskådlig bild av samtliga lärarstudenter. Vi går vidare med att undersöka avhopparnas gymnasiebetyg.

Diagram 2.10: Andel avhoppare efter gymnasiebetyg, startår 2011-2017

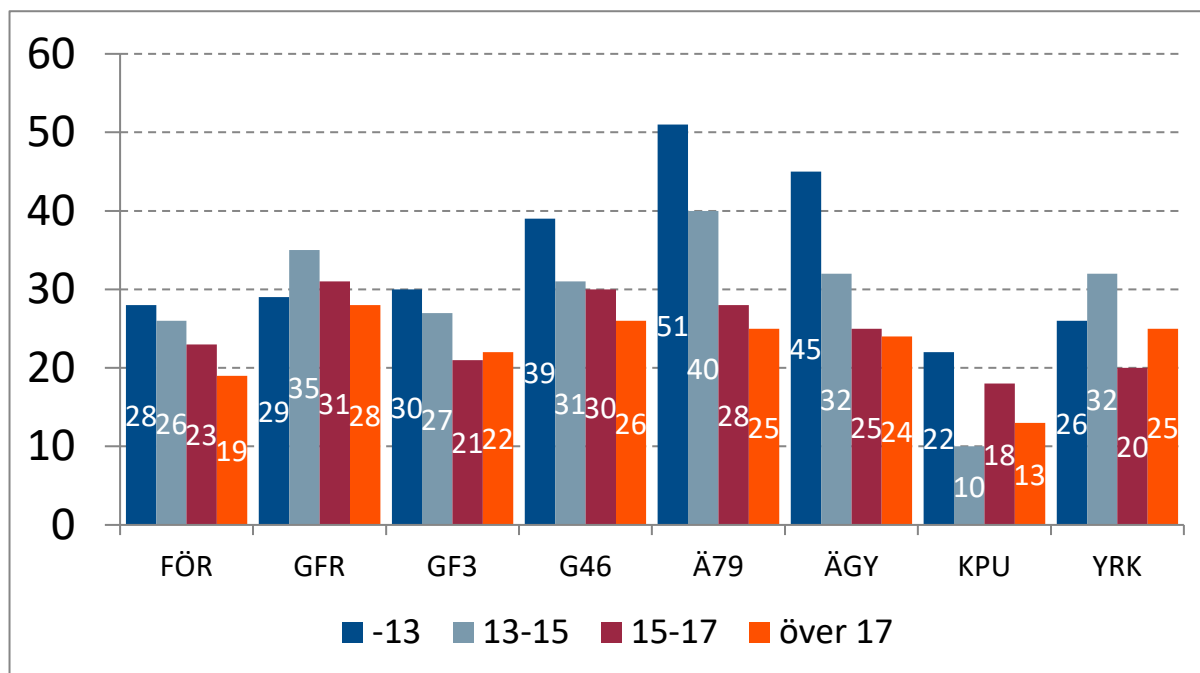


Antal personer=7319

Andelen avhoppare är högre bland studenter med lägre gymnasiebetyg. Högst andel avhoppare återfinns i kategorin med gymnasiebetyg på 13 eller lägre (32 %). Därefter faller andelen avhoppare successivt för varje betygskategori.

Att andelen avhopp är högre bland studenter med lägre gymnasiebetyg märks även på programnivå, se diagram 2.11 nedan.

Diagram 2.11: Andel avhoppare efter gymnasiebetyg och programtillhörighet, startår 2011-2017



Antal personer: FÖR= 2224; GFR= 689; GF3 =888; G46= 941; Ä79= 483; ÄGY= 1551; KPU= 288; YRK= 255; Samtliga=7319

Störst skillnad i andel avhoppare efter gymnasiebetyg finns inom ämneslärarprogrammet. Särskilt tydligt är det på Ä79 där 51 % av studenterna med ett gymnasiebetyg på 13 eller lägre har hoppat av. Sambandet mellan låga gymnasiebetyg och avhoppsfrekvens är som lägst för GFR. Inom GFR är andelen avhopp tämligen jämt fördelat över gymnasiebetyg. Siffrorna för YRK ska tolkas med viss försiktighet. Detta beror på att YRK-studenternas gymnasiebetyg inte alltid handläggs centralt vid antagningen.

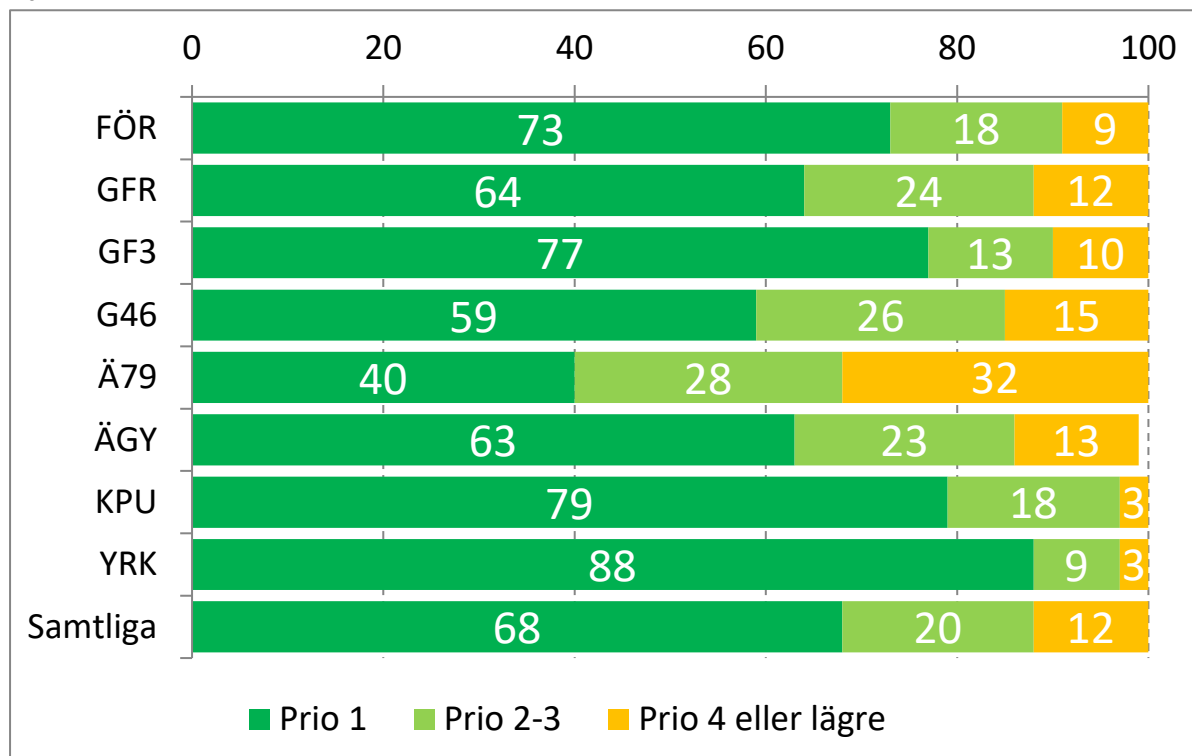
Den sista typen av registerdata som ska belysas i det här kapitlet är sökprioritering i antagningen, det vill säga prioriteringsordning i ansökan.



## Sökprioritering och avhopp

Studenterna som började lärarutbildningen 2011-2017 hade möjlighet att söka upp till 20 utbildningar samtidigt. I ansökan fick studenterna rangordna sina sökval från den högst till den lägst prioriterade utbildningen. Hur högt lärarstudenterna prioriterade den utbildning de påbörjade framträder i diagram 2.12.

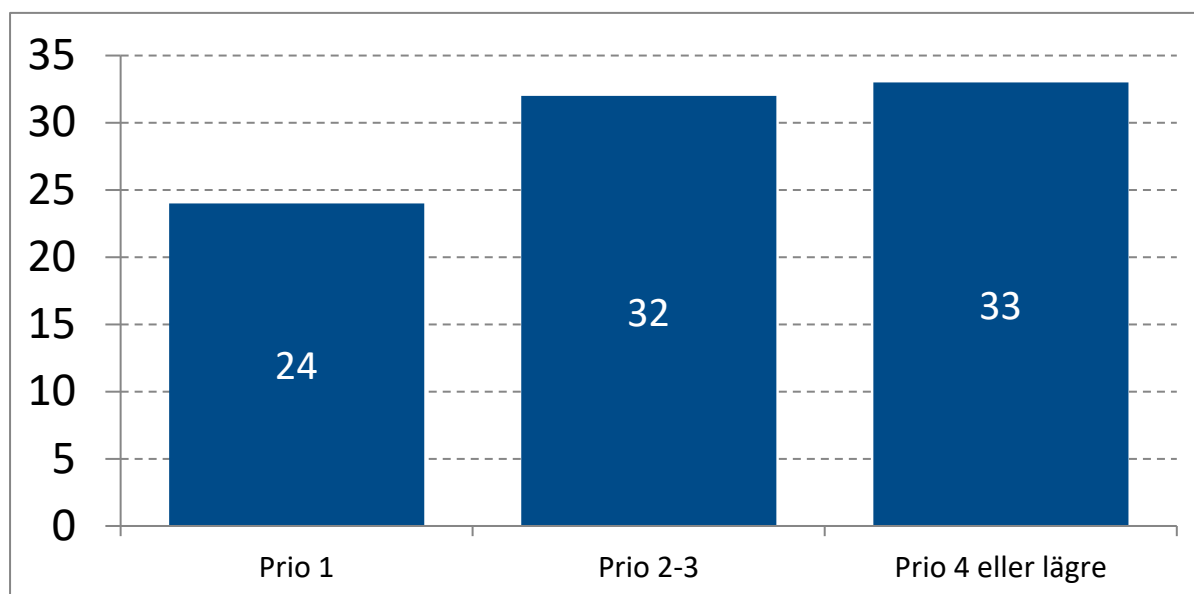
Diagram 2.12: Andel studenter med respektive sökprioritering, totalt och per program, startår 2011-2017



Antal personer: FÖR= 2329; GFR= 724; GF3= 909; G46= 973; Ä79= 501; ÄGY= 1624; KPU= 364; YRK= 568; Samtliga=7992.

I snitt kom 68 % av studenterna in på den lärarutbildning de sökt i första hand. Ä79 framstår som den programinriktning som haft lägst andel studenter som sökt utbildningen i första hand och störst andel studenter som prioriterat utbildningen i fjärde hand eller lägre. Dock måste det betonas att till Ä79 (och andra lärarprogram som har ämnesspecialisering) kan studenter ha sökt programinriktningen i sig i första hand, men då prioriterat en annan ämneskombination högre än den de kom in på. Det går alltså inte att dra slutsatsen att de inte ville läsa programinriktningen enbart genom att titta på sökprioriteringen.

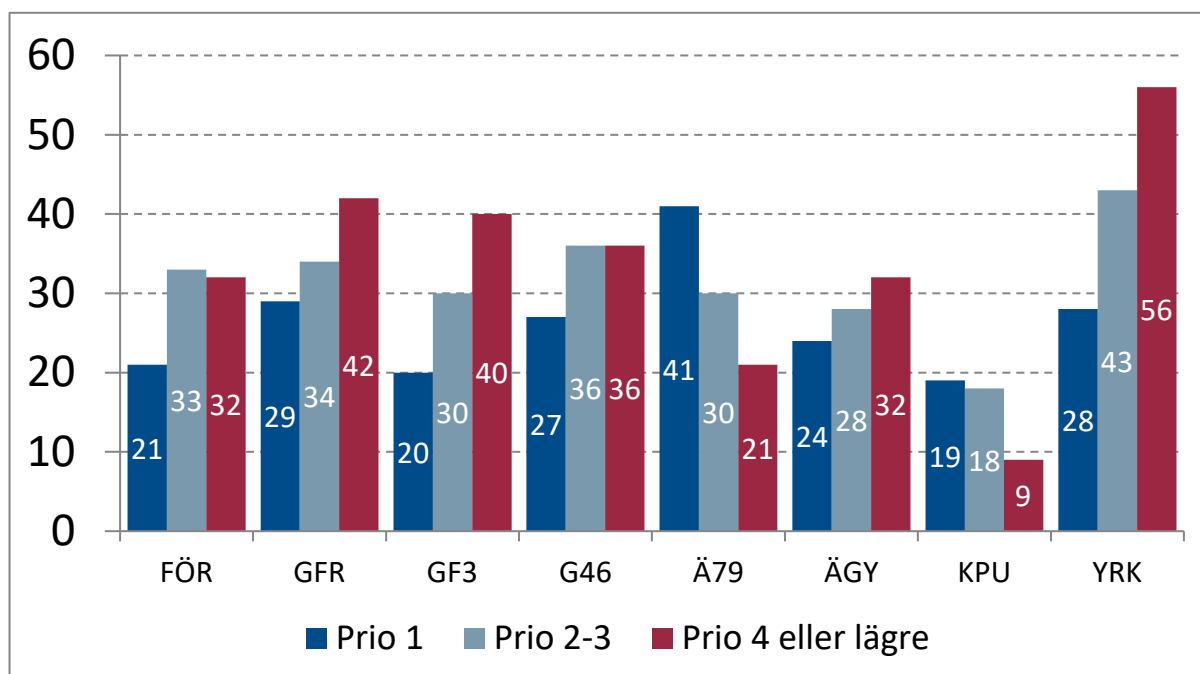
Diagram 2.13: Andel avhoppare fördelat på sökprioritering, startår 2011-2017



Antal personer: Prio1=5455; Prio2= 1591; Prio3= 946. Samtliga=7992.

Andelen avhopp är högre bland studenter som haft programmet, och eventuell ämnesspecialisering, lågt prioriterat.

Diagram 2.14: Andel avhoppare fördelat på sökprioritering och program, startår 2011-2017



Antal personer: FÖR= 2329; GFR= 724; GF3= 909; G46= 973; Ä79= 501; ÄGY= 1624; KPU= 364; YRK= 568; Samtliga=7992.

Diagram 2.14 visar att ju lägre studenter prioriterat programmet, desto mer sannolikt är det att studenterna hoppar av. Detta gäller dock inte Ä79 och KPU, där de som haft utbildningen som förstahandsval tenderar att hoppa av i högre utsträckning än andra.

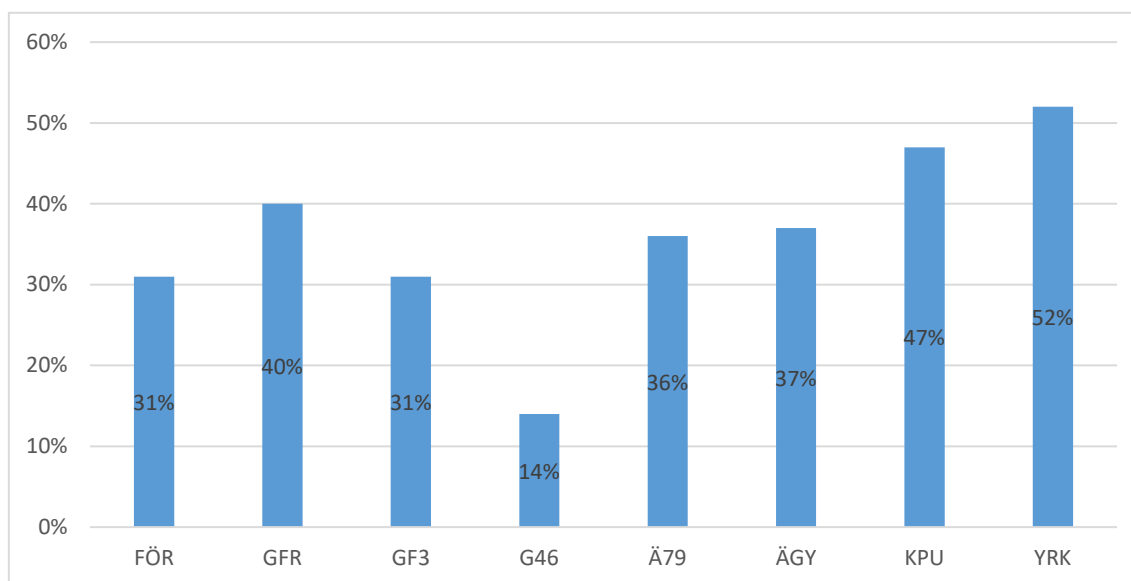
Sammanfattningsvis har vi med hjälp av statistiska uppgifter kunnat se att studenternas ålder när de började utbildningen inte påverkar om de hoppar av eller inte. Sambandet mellan avhopp och kön är däremot tydligt – män hoppar av i högre utsträckning än kvinnor. Det finns även ett samband mellan avhopp och gymnasiebetyg, då andelen avhoppare är högre bland studenter med lägre gymnasiebetyg. Slutligen är risken för avhopp högre bland studenter som prioriterat utbildningen lågt i ansökan.

Med hjälp av statistik går det att peka ut faktorer som ökar eller minskar risken för avhopp. Det går emellertid aldrig att få fram vilka faktorer som orsakade avhopp i varje enskilt fall. De skäl som avhoppare uppgett ha orsakat deras avhopp är bland annat ämnet för nästa kapitel.

### 3. Orsaker bakom avhopp

Det övergripande syftet i den här studien är, som nämnts, att analysera orsakerna bakom avhopp från lärarutbildningen vid Göteborgs universitet. Ett viktigt material för att få fram orsakerna bakom avhopp är de enkätsvar som inkommit. Enkätutskicken gjordes vårterminen 2018. Av de 1 356 avhoppare som utgjorde urvalet i studien, var det 460 stycken som besvarade enkäten. Det ger en svarsfrekvens på 34 %. Svarsfrekvensen i de olika programmen presenteras i diagram 3.1 nedan.

Diagram 3.1: Svarsfrekvensen i de olika lärarprogrammen



Totalt antal=1356

Svarsfrekvensen per program var som högst inom YRK – över hälften av de avhoppade YRK-studenterna besvarade enkäten. Klart lägst svarsfrekvens fanns inom G46 där endast 14 % besvarade enkäten. Den låga svarsfrekvensen inom G46 drar tydligt ner den totala svarsfrekvensen.

Avhopparna fick upp till tre former att besvara enkäten i: webbenkät, telefonintervju och postenkät. En övervägande del av de svarande besvarade webbenkäten: 68 %. 28 % besvarade enkäten via telefonintervju och 4 % besvarade postenkäten.

I syfte att få en djupare förståelse för orsakerna bakom avhopp har det funnits en intention att koppla avhopparnas svar till registerdata. För att möjliggöra en sådan koppling krävdes deras samtycke. Enkäten inleddes med en beskrivning av vilka statistiska uppgifter vi ville hämta och en ruta som de fick kryssa i om de gav sitt samtycke till att vi hämtade desamma. Av de 460 respondenter som svarade på enkäten lämnade 431 stycken sitt samtycke. 29 respondenter lämnade inte samtycke och följaktligen är deras registerdata inte inkluderade nedan.

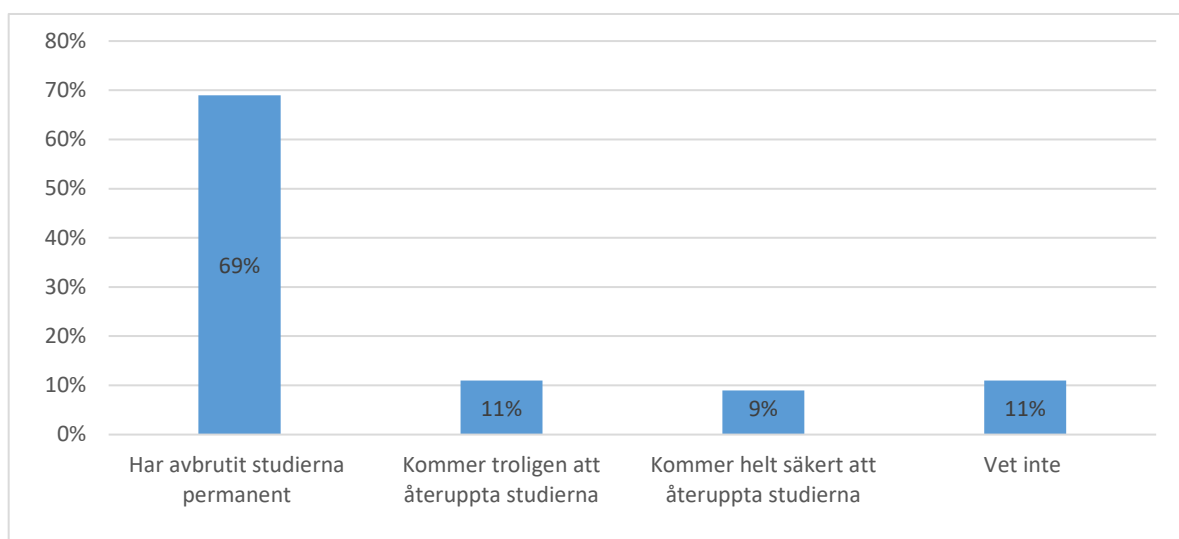
Till de 431 personer som lämnade sitt samtycke, hämtades efter deras godkännande uppgifter om deras ålder och kön från Ladok samt gymnasiebetyg och prioriteringsordning i ansökan till universitetet från NyA.

Underlaget som används i det här kapitlet består alltså i enkätsvar och registerdata. I det följande redovisas enkätsvaren och i ett antal tabeller redovisas även de svarandes registerdata.

## ***Avhopp eller uppehåll***

Eftersom urvalet i föreliggande studie bestod i såväl registrerade avbrott som troliga avhopp, fick de inledningsvis i enkäten besvara om de avbrutit sina studier permanent eller inte. De fick fyra svarsalternativ och svarsfördelningen visas nedan.

Diagram 3.2: Andelar som svarat att de avbrutit studierna permanent, att de troligen kommer återuppta studierna, helt säkert kommer att återuppta studierna, respektive inte vet.



Antal svarande: 459

Majoriteten respondenter, 69 %, svarar att de har avbrutit sina studier permanent. 11 % uppger att de troligen kommer att återuppta sina studier och 9 % att de helt säkert kommer återuppta studierna. Resterande 11 % meddelar att de inte vet.

Fördelningen mellan de olika svarsalternativen skiljer sig mellan program och inriktning. I tabell 3.1 nedan visas en uppdelad svarsfördelning. I tabellen framkommer också respondenternas registerdata i form av vilken termin avhoppet gjordes, kön, ålder vid studiestart, gymnasiebetyg inklusive meritpoäng samt sökprioritering i ansökan.

Tabell 3.1: Andelar svarande på enkäten som uppgett att de avbrutit studierna permanent, troligen kommer att återuppta studierna, helt säkert kommer att återuppta studierna eller inte vet, fördelat per program och uttryckt i procent (avrundade värden)

	Har avbrutit studierna permanent	Kommer troligen att återuppta studierna	Kommer helt säkert att återuppta studierna	Vet inte	Antal svarande
Förskolläraoprogr.	66	11	9	14	118
Grundläraoprogr.	69	11	11	9	117
G46	73	5	18	5	22
GF3	76	8	8	8	37
GFR	64	16	10	10	58
Ämnesläraoprogr.	80	7	6	7	140
Ä79	74	13	3	10	39
ÄGY	82	5	7	6	101
KPU	38	21	24	17	29
Yrkesläraoprogr.	60	18	4	18	55
Avbrott T1	74	7	5	14	147
Avbrott T2-T3	70	13	10	8	145
Avbrott efter T3	61	16	11	12	131
Kvinnor	68	12	9	11	281
Män	68	11	9	12	150
23 år eller yngre	75	7	10	9	199
24-34 år	69	13	9	9	135
35 år och äldre	54	21	6	20	97
Gymnasiebetyg ≤13	59	16	9	16	44
Gymnasiebetyg >13 ≤ 15	59	16	16	10	51
Gymnasiebetyg >15 ≤ 17	72	12	7	10	61
Gymnasiebetyg 17<	78	7	7	8	99
Sökprio 1	66	13	9	12	279
Sökprio 2-3	75	12	8	5	96
Sökprio 4 eller lägre	69	10	10	12	52
Samtliga	69	11	9	11	459

Anm. Avbrott T1 = avhopp första terminen; avbrott T2-T3 = avhopp termin 2-3; avbrott efter T3 = avhopp efter termin 3. De tre ålderskategorierna avser ålder vid studiestart. I gymnasiebetygen är meritpoäng inräknade. Grundläraoprogrammet = de tre inriktningarna sammanslagna. Ämnesläraoprogrammet = båda inriktningarna sammanslagna. KPU = Ordinarie och förhöjd studietakt sammanslagna. Avrundning av enskilda värden kan ge en total procentsats som avviker från 100.

Hur stor andel av respondenterna som svarat att de avbrutit sina studier permanent skiljer sig mellan programmen. Noterbart är att bland de forna ämnesläraoprogramstudenterna, särskilt med inriktning mot gymnasiet, är det flest som svarat att de avbrutit studierna permanent. Det program som uppvisar jämnast fördelning mellan svarsalternativen är KPU. Dock är det endast 29 respondenter från KPU som besvarat enkäten och därmed får deras svar tolkas med försiktighet.

## ***Avhoppsskäl***

De 315 avhoppare som uppgett att de avbrutit studierna permanent fick ange skäl till varför de hoppat av utbildningen. Varje avhoppare kunde ange upp fem avhoppsskäl. Skälen fick de skriva som fritextsvar. Fritextsvaren har kodats och kategoriserats i efterhand. Eftersom varje avhoppare fick skriva upp till fem avhoppsskäl, skäl som i många fall har sorterats i olika kategorier, överskrider antalet angivna skäl antalet svarande.

Avhoppsskälens delades in i tre huvudkategorier: personliga skäl, lärarutbildningsrelaterade skäl och felvalsskäl. Till huvudkategorin personliga skäl hör skäl som rör den fysiska och/eller psykiska hälsan, familjeförhållanden såsom graviditet/föräldraledighet, tidsbrist och nära anhörigs sjukdom eller död. Personliga skäl inrymmer även pendlingsavstånd, flytt till annan ort, ekonomi, bostadsproblem samt att respondenten uppger sig vara omotiverad att studera.

Huvudkategorin lärarutbildningsrelaterade skäl omsluter alla skäl som hör till utbildningen. Mer preciserat ingår skäl som rör utbildningens innehåll och kvalitet. Skäl som handlar om VFU och undervisningens organisation/upplägg ingår också i denna huvudkategori.

Felvalsskäl, den tredje huvudkategorin, innefattar samtliga skäl som på ett eller annat vis är kopplat till att respondenterna ångar sitt utbildnings-/yrkesval. Skälen som sorterats i felvalskategorin är: ångrar yrkesval/insåg att jag inte ville bli lärare, utbildningen var inte vad jag trodde, kom in på/sökte annan utbildning, samt började arbeta istället.

I tabell 3.2 nedan visas fördelningen av avhoppsskäl på de tre huvudkategorierna samt uppdelade per program och inriktning. Tabellen visar andelen avhoppare som angivit minst ett skäl i varje kategori. Om en avhoppare har angett flera avhoppsskäl, kan hans skäl ha sorterats i olika huvudkategorier.

I tabell 3.2 visas att lägst antal avhoppare har uppgett minst ett personligt skäl låg bakom deras avhopp. Av de avhoppare som svarat inom ramen för personliga skäl, har flest av dem uppgett att de var omotiverade att studera (24 stycken). Näst flest (20 stycken) svarade att de flyttat till annan ort och 19 svarade tidsbrist.

Flest avhoppare har angett felvalsskäl som sitt eller ett av sina avhoppsskäl. En övervägande majoritet av dessa har uppgett att de ångrar yrkesval/insåg att de inte ville bli lärare. Så många som 117 avhoppare angav detta som sitt, eller ett av sina, avhoppsskäl. Dock måste det betonas att respondenterna inte förklarar varför de ångrar yrkesvalet/insåg att de inte ville bli lärare – de meddelar enbart att de kommit till denna slutsats.

Tabell 3.2: Andelar personliga skäl, lärarutbildningsrelaterade skäl och felvalsskäl, fördelade på avhopparnas programtillhörighet, samt med uppgifter om avhopparnas registerdata

	Personliga skäl	Lärarutbildningsrelaterade skäl	Felvalsskäl	Antal svarande
Förskolläraryrke	31	41	50	78
Grundläraryrke	27	46	64	81
G46	31	44	81	16
GF3	21	57	61	28
GFR	30	38	60	37
Ämnesläraryrke	34	54	55	112
Ä79	45	45	41	29
ÄGY	30	57	60	83
KPU	36	73	55	11
Yrkesläraryrke	46	46	33	33
<b>Avbrott</b>				
Avbrott T1	38	44	47	109
Avbrott T2-T3	32	52	52	101
Avbrott efter T3	29	54	65	80
<b>Kön</b>				
Kvinnor	31	50	55	192
Män	36	48	52	102
<b>Ålder</b>				
23 år eller yngre	26	49	61	149
24-34 år	42	48	56	93
35 år och äldre	37	52	29	52
<b>Gymnasiebetyg</b>				
Gymnasiebetyg ≤13	42	42	42	26
Gymnasiebetyg >13 ≤ 15	47	33	57	30
Gymnasiebetyg >15 ≤ 17	23	46	66	44
Gymnasiebetyg 17<	31	51	57	77
<b>Sökprioritet</b>				
Sökprio 1	32	51	56	185
Sökprio 2-3	36	43	49	72
Sökprio 4 eller lägre	33	53	53	36
<b>Samtliga</b>	<b>33</b>	<b>48</b>	<b>54</b>	<b>315</b>

Anm. Avbrott T1 = avbrott första terminen; avbrott T2-T3 = avbrott termin 2-3; avbrott efter T3 = avbrott efter termin 3. De tre ålderskategorierna avser ålder vid studiestart. I gymnasiebetygen är meritpoäng inräknade. Grundläraryrket = de tre inriktningarna sammanslagna. Ämnesläraryrket = båda inriktningarna sammanslagna. KPU = Ordinarie och förhöjd studietakt sammanslagna. Avrundning av enskilda värden kan ge en total procentsats som avviker från 100.

Lägst antal avhoppare har som sagt uppgett att personliga skäl orsakat deras avbrott och flest har svarat felval som avbrottskäl. Däremellan har ett antal avhoppare svarat att deras avbrott beror på lärarutbildningsrelaterade skäl. De lärarutbildningsrelaterade skälen granskas närmre i nästa avsnitt. Personliga skäl och felvalsskäl kommer inte att belysas mer i denna rapport då dessa skäl är svåra för Göteborgs universitet att åtgärda.

### **Lärarutbildningsrelaterade avbrottskäl**

De avbrottskäl som är av störst intresse i denna rapport är de som sorterats under huvudkategorin lärarutbildningsrelaterade skäl. Denna huvudkategori har brutits ned i två ytterligare nivåer i syfte att närmre belysa dessa skäl. Den andra nivån innehåller fyra underkategorier som omfattar skäl som berör organisation/upplägg, kvalitet/nivå, innehåll och VFU. Nedan, i tabell 3.3, visas andelen



lärarutbildningsrelaterade avhoppsskäl i dessa fyra underkategorier fördelade på program och inriktning samt med uppgifter om avbrottsstermin, kön, ålder, gymnasiebetyg och sökprioritering. Dock måste det betonas att samtliga avhoppsskäl som hör till lärarutbildningen inte är möjliga att sortera in i någon av underkategorierna. I de fall där avhopparna enbart svarat att deras avhopp beror på utbildningen, utan närmre precisering, finns dessa skäl inte sorterade i underkategorier.

Till följd av de låga antalen svarande avhoppare från G46 och KPU, 16 respektive 11, kommer dessas lärarutbildningsrelaterade skäl inte att redovisas i tabellerna nedan. De lärarutbildningsrelaterade skäl som avhoppare från G46 har uppgett har räknats in i grundlärarprogrammet medan skälen från KPU har uteslutits.

Tabell 3.3: Andelen lärarutbildningsrelaterade skäl uppdelat på fyra underkategorier: organisation/upplägg, kvalitet/nivå, innehåll och VFU, fördelat per program

	Organisation/ upplägg	Kvalitet/ nivå	Innehåll	VFU	Antal svarande
Förskolläraryrke	8	21	19	5	78
Grundlärarprogr.	4	26	12	7	81
G46	-	-	-	-	-
GF3	4	21	14	14	28
GFR	3	32	8	0	37
Ämnesläraryrke	12	22	37	2	112
Ä79	7	24	35	0	29
ÄGY	13	22	37	2	83
KPU	-	-	-	-	-
Yrkesläraryrke	15	12	18	12	33
Avbrott T1	9	21	19	4	109
Avbrott T2-T3	11	26	23	4	101
Avbrott efter T3	8	19	29	13	80
Kvinnor	11	22	20	6	208
Män	6	21	29	4	107
23 år eller yngre	9	23	25	5	160
24-34 år	8	18	26	5	99
35 år och äldre	13	23	14	9	56
Gymnasiebetyg ≤13	2	29	14	4	51
Gymnasiebetyg >13 ≤ 15	17	19	28	3	58
Gymnasiebetyg >15 ≤ 17	9	22	19	7	58
Gymnasiebetyg 17<	10	20	28	6	113
Sökprio 1	8	25	25	6	195
Sökprio 2-3	11	13	18	7	76
Sökprio 4 eller lägre	12	19	26	2	43
<b>Samtliga</b>	<b>9</b>	<b>22</b>	<b>24</b>	<b>6</b>	<b>315</b>

Anm. Avbrott T1 = avhopp första terminen; avbrott T2-T3 = avhopp termin 2-3; avbrott efter T3 = avhopp efter termin 3. De tre ålderskategorierna avser ålder vid studiestart. I gymnasiebetygen är meritpoäng inräknade. Grundlärarprogrammet = de tre inriktningarna sammanslagna. Ämnesläraryrket = båda inriktningarna sammanslagna. KPU = Ordinarie och förhöjd studietakt sammanslagna. Avrundning av enskilda värden kan ge en total procentsats som avviker från 100.

Underkategorin organisation/upplägg inrymmer avhoppsskäl där avhoppare angett att de upplevt organisationen/upplägget som rörigt eller ostrukturerat och det är därför de hoppat av. Denna underkategori innefattar även kritik mot arbetssätt på utbildningen och lärplattformar.

Bland underkategorierna till lärarutbildningsrelaterade skäl har minst antal avhoppare uppgett avhoppsskäl som handlar om VFU:n. Underkategorin VFU omfattar avhoppsskäl där det riktas allmän kritik mot praktikplatsen eller kritik mot VFU-kursens innehåll, kursledare, examination och krav. Till denna underkategori räknas även avhoppsskäl som rör missnöje med LLU:n samt långa resor till VFU-platsen eller att de inte fick byta VFU-plats. Flest avhoppsskäl som beror på VFU:n kommer från GF3 och YRK.

Som visas i tabell 3.3 ovan har flest avhoppare uppgett att deras avhopp beror på lärarutbildningens kvalitet/nivå samt innehåll. Dessa två underkategorier presenteras därför i ytterligare en lägre nivå nedan. Underkategorin kvalitet/nivå omfattar: allmän kritik mot kvaliteten/nivån, för höga krav, för låga krav och dåliga lärare/dåligt stöd och presenteras i tabell 3.4 nedan.

Tabell 3.4: Andelen kvalitet/nivå-skäl uppdelat på allmänt, för höga krav, för låga krav och dåliga lärare/dåligt stöd, fördelat per program samt med uppgifter om avhopparnas registerdata

	Allmänt	För höga krav	För låga krav	Dåliga lärare/ dåligt stöd	Antal svarande
Förskolläraryrke	3	9	3	15	78
Grundläraryrke	4	12	6	10	81
G46	-	-	-	-	16
GF3	4	14	4	7	28
GFR	3	8	11	14	37
Ämnesläraryrke	0	8	12	6	112
Ä79	0	7	7	10	29
ÄGY	0	8	13	5	83
KPU	-	-	-	-	11
Yrkesläraryrke	6	3	6	9	33
<b>Avbrott innan T3</b>	<b>3</b>	<b>10</b>	<b>4</b>	<b>10</b>	<b>189</b>
<b>Avbrott T3 eller senare</b>	<b>3</b>	<b>7</b>	<b>12</b>	<b>10</b>	<b>122</b>
<b>Kvinnor</b>	<b>1</b>	<b>9</b>	<b>8</b>	<b>11</b>	<b>208</b>
<b>Män</b>	<b>5</b>	<b>9</b>	<b>6</b>	<b>8</b>	<b>107</b>
<b>23 år eller yngre</b>	<b>1</b>	<b>9</b>	<b>9</b>	<b>11</b>	<b>160</b>
<b>24-34 år</b>	<b>3</b>	<b>6</b>	<b>5</b>	<b>8</b>	<b>99</b>
<b>35 år och äldre</b>	<b>5</b>	<b>14</b>	<b>5</b>	<b>9</b>	<b>56</b>
<b>Gymnasiebetyg ≤13</b>	<b>2</b>	<b>8</b>	<b>8</b>	<b>16</b>	<b>51</b>
<b>Gymnasiebetyg &gt;13 ≤ 15</b>	<b>2</b>	<b>7</b>	<b>5</b>	<b>12</b>	<b>58</b>
<b>Gymnasiebetyg &gt;15 ≤ 17</b>	<b>3</b>	<b>16</b>	<b>3</b>	<b>7</b>	<b>58</b>
<b>Gymnasiebetyg &gt;17 &lt;</b>	<b>3</b>	<b>7</b>	<b>11</b>	<b>7</b>	<b>113</b>
<b>Sökprio 1</b>	<b>3</b>	<b>12</b>	<b>8</b>	<b>10</b>	<b>195</b>
<b>Sökprio 2-3</b>	<b>1</b>	<b>5</b>	<b>3</b>	<b>9</b>	<b>76</b>
<b>Sökprio 4 eller lägre</b>	<b>2</b>	<b>2</b>	<b>12</b>	<b>9</b>	<b>43</b>
<b>Samtliga</b>	<b>3</b>	<b>9</b>	<b>7</b>	<b>10</b>	<b>315</b>

Anm. Avbrott T1 = avhopp första terminen; avbrott T2-T3 = avhopp termin 2-3; avbrott efter T3 = avhopp efter termin 3. De tre ålderskategorierna avser ålder vid studiestart. I gymnasiebetygen är meritpoäng inräknade.

Avhoppsskäl som sorterats i kolumnen Allmänt ovan, rörde sig på en övergripande nivå och var inte möjliga att sortera in i någon av de andra nivåerna. Till exempel uppger en avhoppare att hen enbart blev behörig i ett ämne.

En relativt stor andel avhoppsskäl som uttryckts av avhoppare från GF3 är att de upplevde att kraven var för höga. Förvånande är att det inte är de med de lägsta gymnasiebetygen som framför allt har uppgett att kraven var för höga. Istället är det avhoppare som hade 15-17 i gymnasiebetyg.

Det är framför allt avhoppare från ÄGY som uppgett att kraven var för låga som avhoppsskäl. Det verkar också finnas en koppling mellan att ha ansett att kraven var för låga och höga gymnasiebetyg.

Dåliga lärare/dåligt stöd är det flest avhoppare från FÖR och GFR som uppgett. Lärare omfattar både HFU- och LLU-lärare. Det är särskilt avhoppare med låga gymnasiebetyg som uppgett detta som avhoppsskäl.

Den ovannämnda underkategorin Innehåll har också brutits ned på lägre nivå i avhoppsskäl som handlar om att lärarutbildningen innehåller för många icke-motiverande inslag samt för få yrkesnära inslag. Dessa avhoppsskäl presenteras i tabell 3.5 nedan.

I underkategorin för många icke-motiverande inslag ingår alla avhoppsskäl som består i att utbildningen uppfattades som abstrakt och flummig, för akademisk samt att utbildningen är för lång. Det är huvudsakligen avhoppade ämneslärarstudenter som uppgett detta som avhoppsskäl.

Att lärarutbildningen innehöll för få yrkesnära inslag framhöll flest avhoppare från YRK och ÄLP. Med för få yrkesnära inslag avses till exempel att avhopparna ville ha mer pedagogik eller praktisk tillämpning av pedagogik.

Tabell 3.5: Andelen innehållsskäl uppdelat på icke-motiverande skäl och för få yrkesnära inslag, fördelat per program samt med uppgifter om avhopparnas registerdata

	För många icke-motiverande inslag	För få yrkesnära inslag	Antal svarande
Förskolläraryrkeprogr.	12	0	71
Grundläraryrkeprogr.	9	3	78
G46	-	-	16
GF3	14	0	28
GFR	0	3	34
Ämnesläraryrkeprogr.	21	9	104
Ä79	21	8	24
ÄGY	22	9	80
KPU	-	-	11
Yrkesläraryrkeprogr.	10	10	31
Avbrott innan T3	13	2	172
Avbrott T3 eller senare	16	8	119

<b>Forts. Tabell 3.5</b>			
<b>Kvinnor</b>	13	4	193
<b>Män</b>	17	6	102
<b>23 år eller yngre</b>	16	3	149
<b>24-34 år</b>	14	7	93
<b>35 år och äldre</b>	8	6	53
<b>Gymnasiebetyg ≤13</b>	5	2	44
<b>Gymnasiebetyg &gt;13 ≤ 15</b>	13	7	55
<b>Gymnasiebetyg &gt;15 ≤ 17</b>	18	2	56
<b>Gymnasiebetyg 17&lt;</b>	18	4	106
<b>Sökprio 1</b>	16	3	185
<b>Sökprio 2-3</b>	8	8	72
<b>Sökprio 4 eller lägre</b>	14	6	37
<b>Samtliga</b>	14	5	315

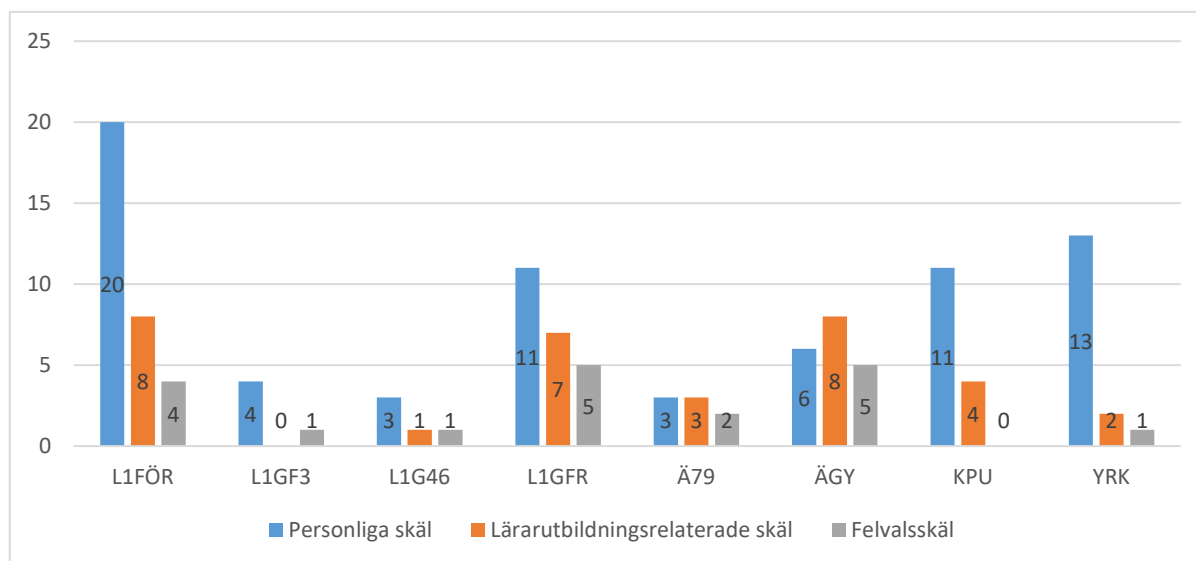
*Anm.* Avbrott T1 = avhopp första terminen; avbrott T2-T3 = avhopp termin 2-3; avbrott efter T3 = avhopp efter termin 3. De tre ålderskategorierna avser ålder vid studiestart. I gymnasiebetygen är meritpoäng inräknade. Grundlärarprogrammet = de tre inriktningarna sammanslagna. Ämneslärarprogrammet = båda inriktningarna sammanslagna.

### ***Studenter som tagit en paus***

Ett stort antal respondenter, 144 stycken, uppger att de inte avbrutit sina studier permanent. Istället meddelar de att de antingen troligen kommer att återuppta sina studier, helt säkert återuppta sina studier eller att de inte vet. Dessa respondenter fick svara på frågan om varför de tagit en paus från utbildningen. Varje respondent kunde uppge fem skäl. Skälen skrevs som fritextsvar och har kodats och kategoriserats i efterhand.

I diagram 3.3 nedan antalet personliga skäl, lärarutbildningsrelaterade skäl och felvalsskäl som respondenter uppgett som skäl till att de tagit en paus från utbildningen. I diagrammet framkommer att majoriteten svarande, 71 stycken, anger personliga skäl till att de tagit en paus från utbildningen. 33 uppger lärarutbildningsrelaterade skäl till varför de tagit en paus och resterande 19 att pausen beror på felvalsskäl.

Diagram 3.3: Antal personliga skäl, lärarutbildningsrelaterade skäl och felvalsskäl som respondenter uppgett som skäl till att de tagit en paus från utbildningen, fördelat per program och inriktning.

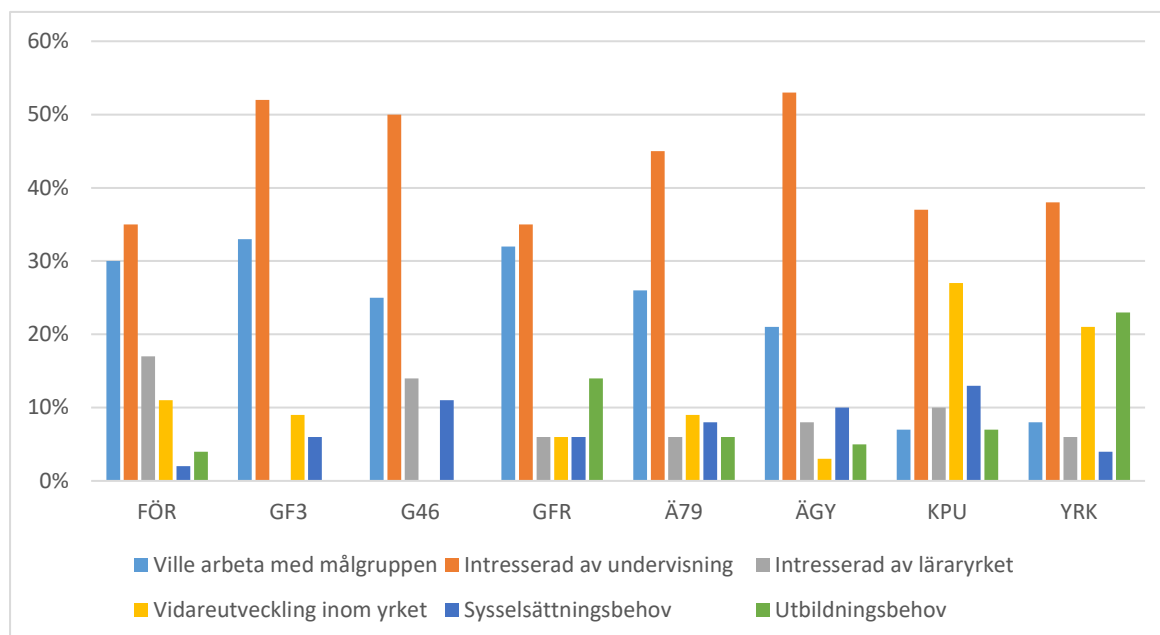


Antal svarande=123

### Varför de sökte utbildningen

Alla avhoppare blev tillfrågade varför de en gång i tiden sökte lärarutbildningen. Svaren fick de skriva som fritextsvar och varje svarande kunde uppge upp till fem skäl. Fritextsvaren har kodats och kategoriserats i efterhand.

Diagram 3.4: Varför avhopparna sökte lärarutbildningen, uttryckt i andelar skäl per program.



Antal svarande: FÖR=118; GF3=37; G46=22; GFR=58; Ä79=39; ÄGY=101; KPU=29; YRK=56; Samtliga=460.

Anm. Avrundning av enskilda värden kan ge en annan procentsiffra än 100.

Många svarande från FÖR samt GFR och G46 har uppgett att de ville arbeta med målgruppen barn/människor.

Störst andel i samtliga program har svarat att de sökte utbildningen eftersom de var intresserade av undervisning. I denna svarskategori ingår även de som skrivit att de var intresserade av yrket/utbildningen och av ämnen de skulle undervisa i.

Tredje svarskategorin inrymmer alla svar som handlar om att de var intresserade av läraryrket, inklusive bra lön, goda jobbmöjligheter samt långa ledigheter/bra arbetstider.

Svarskategorin vidareutveckling inom yrket omfattar de som svarat att de redan arbetade i sektorn och ville vidareutveckla sig inom densamma. Vissa svarande uttryckte även en önskan om att få lärarlegitimation.

De svar som sorterats i den femte svarskatekategorin, sysselsättningsbehov, har skrivits av de som inte var säkra på sitt utbildningsval. De har antingen skrivit att utbildningen var lätt att komma in på eller att de inte kom in på sina förstahandsval. De kan också ha skrivit att de var osäkra på vad de ville göra eller att andra tyckte att de skulle söka lärarutbildningen.

Den sista svarskategorin, utbildningsbehov, består av de svar som handlade om ett eget upplevt behov av utbildning. Svarkategorin inkluderar även svar om att personen ifråga ville byta yrke och därmed behövdes utbildningen.

### ***Istället för lärarstudier***

Avhopparna blev tillfrågade vad de gör för närvarande, nu när de antingen hoppat av lärarutbildningen vid Göteborgs universitet eller tagit en paus från densamma. Svartalternativen var på förhand angivna och en respondent kunde uppge flera alternativ. I tabell 3.5 nedan visas vad de gör idag, fördelat per program och inriktning samt med registerdata om gymnasiebetyg och sökprioritering.

Som framkommer i tabell 3.5 nedan svarar 9 % av avhopparna att de numer läser lärarutbildning vid ett annat lärosäte. En femtedel av dessa 9 % uppgav som sitt, eller ett av sina, avhoppsskäl att de flyttat till annan ort.

En femtedel av avhopparna läser för närvarande en annan högskoleutbildning. Nästan hälften av de avhoppade ÄGY-studenterna läser numer en annan högskoleutbildning. Intressant är att bland de som läser en annan högskoleutbildning har den största andelen ett gymnasiebetyg på 17 eller högre.

De som numer arbetar inom förskola eller skola utgör en knapp femtedel, 18 %. Av dessa 18 %, har 43 % uppgett att de avbrutit sina lärarstudier permanent. Resterande 57 % av de som för närvarande arbetar inom förskola eller skola har angett att de antingen troligen kommer att återuppta sina studier, helt säkert kommer att återuppta sina studier eller inte vet. Med andra ord finns det en förhoppning om att dessa 57 % återvänder till lärarutbildningen.

Tabell 3.5: Avhopparnas nuvarande sysselsättning uttryckt i procent, fördelat per program och inriktning samt med uppgifter om gymnasiebetyg och sökprioritering

	Läroarb vid annat lärosäte	Annan högskutb	Annan utb (ej högsk)	Arb skola/fsk	Arb annan sektor	Arb .lös	Antal svarande
Förskolläroarbprogr.	14	10	9	19	37	4	118
Grundläroarbprogr.	9	16	12	20	34	3	117
G46	14	23	5	9	32	14	22
GF3	11	22	14	16	30	0	37
GFR	5	10	14	26	37	0	58
Ämnesläroarbprogr.	4	36	9	9	36	4	140
Ä79	0	13	5	13	56	5	39
ÄGY	6	46	11	8	29	3	101
KPU	14	10	0	41	24	0	29
Yrkesläroarbprogr.	7	11	4	23	50	11	56
Gymnasiebetyg ≤13	11	7	9	23	41	0	44
Gymnasiebetyg >13 ≤ 15	14	18	8	22	37	4	51
Gymnasiebetyg >15 ≤ 17	8	18	10	20	35	5	57
Gymnasiebetyg 17<	10	34	10	13	31	4	99
Sökprio 1	8	19	10	20	35	5	279
Sökprio 2-3	8	22	6	18	37	2	96
Sökprio 4 eller lägre	14	27	10	10	42	0	52
Samtliga	9	20	9	18	37	4	460

Anm. Avbrott T1 = avhopp första terminen; avbrott T2-T3 = avhopp termin 2-3; avbrott efter T3 = avhopp efter termin 3. De tre ålderskategorierna avser ålder vid studiestart. I gymnasiebetygen är meritpoäng inräknade. Grundläroarbprogrammet = de tre inriktningarna sammanslagna. Ämnesläroarbprogrammet = båda inriktningarna sammanslagna.

Svarande som uppgett att de enbart är sjukskrivna och föräldralediga utan att ange om de i grunden studerar, förvärvsarbetar eller är arbetslösa är inte inkluderade i tabellen. Däremot är det registrerat att de besvarat frågan. Totalt rör det sig om 13 personer.

Övervägande delen av avhopparna arbetar numer i en annan sektor än utbildning, 37 %. Om man går ner på program- och inriktningsnivå ser man att flest inom Ä79 och YRK har svarat detta alternativ.

Sammanfattningsvis har det framkommit i det här kapitlet att av de 460 personer som besvarade enkäten har 315 (69 %) hoppat av läroarb utbildningen permanent. Dessa 315 fick ange skäl till varför de hoppat av. Flest skäl handlade om felval och minst antal om personliga skäl. Däremellan fanns läroarb utbildningsrelaterade skäl. De läroarb utbildningsrelaterade skälen bröts ner i underkategorier i syfte att belysa dem närmre. I kapitlet fick framgå även varför en gång i tiden sökte läroarb utbildningen samt vad de gör för närvarande.

I nästa kapitel diskuteras vad som orsakar avhopp från läroarb utbildningen.

## 4. Varför lärarstudenter hoppar av

Det övergripande syftet med den här studien är att analysera orsakerna bakom avhopp från lärarutbildningen vid Göteborgs universitet. Två typer av material har använts för att analysera orsakerna: dels registerdata, dels enkätsvar. Registerdata utgjorde den enda källan i kapitel 2.

I kapitel 2 togs ett samlat grepp om alla studenter som är eller har varit antagna vid lärarutbildningen vid Göteborgs universitet. Flera variabler som kan öka sannolikheten för avhopp lyftes i kapitlet. Den första variabeln var ålder. Vid Göteborgs universitet spelar ålder vid studiestart en marginell roll för om studenter hoppar av eller inte. Andelen avhoppare delades in i tre ålderskategorier och lägst andel avhoppare fanns i åldersspannet 24-34 år. Högre andel avhoppare fanns i ålderskategorierna 23 år och yngre samt 35 år och äldre.

Kön var den andra variabeln som sattes i relation till avhopp. Sambandet mellan kön och avhopp är tydligt – män hoppar av i större utsträckning än kvinnor. Den högre avhoppsfrekvensen bland män är betydande såväl på lärarutbildningen generellt som på programnivå.

UKÄ har analyserat relationen mellan kön och tidiga avhopp från lärarutbildningen i en av sina nationella jämförelser.<sup>18</sup> Nationellt är skillnaderna mellan mäns och kvinnors tidiga avhopp som störst på programinriktningar som har de yngre eleverna som målgrupp. Mest framträdande är detta på inriktningen GF3 enligt UKÄ.<sup>19</sup> UKÄ:s studie är dock inte fullt jämförlig med föreliggande, eftersom UKÄ behandlar de tidiga avhoppet medan föreliggande behandlar samtliga avhopp. Det är ändå värt att notera att vid Göteborgs universitet är avhoppsfrekvensen bland män inte som högst på GFR utan på förskolläraryrket. På förskolläraryrket ligger avhoppsfrekvensen bland män på 41 % och på 23 % bland kvinnorna. Mot bakgrund av att män endast utgör 9 % av det totala antalet studenter som börjat förskolläraryrket, bidrar den höga manliga avhoppsfrekvensen att synnerligen få manliga förskollärare kan utexamineras vid Göteborgs universitet.

Likväl som det finns ett samband mellan avhopp och kön, finns det ett samband mellan avhopp och gymnasiebetyg. Lärarstudenter med lägre gymnasiebetyg hoppar av i större utsträckning än studenter med höga gymnasiebetyg. Starkast är detta samband inom ämnesläraryrket, särskilt Ä79. Att det finns ett samband mellan lägre gymnasiebetyg och avhoppsfrekvens inom ämnesläraryrket är inget som är unikt för Göteborgs universitet. UKÄ har dragit samma slutsats i en av sina nationella studier.<sup>20</sup>

Den sista variabeln som sattes i relation till avhopp i kapitel 2 var sökprioritering i ansökan till Göteborgs universitet. Hur högt respektive lågt studenter prioriterat den utbildning de påbörjade speglar risken att de i framtiden hoppar av. Avhoppsfrekvensen är högre bland studenter som prioriterat utbildningen i andra hand eller lägre. Detta gäller såväl lärarutbildningen i stort som på programnivå. Undantagen från regeln är dock Ä79 och KPU. Förvånansvärt sker högst andel avhopp från Ä79 och KPU bland studenter som prioriterat dessa utbildningar i första hand.

---

<sup>18</sup> UKÄ (2016) *Avhopp från lärarutbildningen*. Statistisk analys, s. 11-13.

<sup>19</sup> UKÄ (2016) *Avhopp från lärarutbildningen*. Statistisk analys, s. 13.

<sup>20</sup> UKÄ (2017) *Lärarstudenternas gymnasiebetyg, avhopp och studieprestation*. Statistisk analys, s. 9.



När vi nu har större kunskap om vilka faktorer som ökar risken för avhopp från lärarutbildningen vid Göteborgs universitet, ska vi gå vidare med avhoppsskäl som uttrycktes i avhopparnas enkätsvar.

Av de 460 personer som besvarade enkäten, uppgav 315 att de hoppat av lärarutbildningen permanent. Dessa 315 avhoppare fick ange upp till fem skäl vardera till varför de hoppat av utbildningen. Avhoppsskäl delades in i tre huvudkategorier: personliga skäl, lärarutbildningsrelaterade skäl och felvalsskäl.

Av avhoppsskäl som avhopparna angett, handlar minst andel om personliga skäl och högst andel om felvalsskäl. En övervägande majoritet av de som uppgett felval som sitt, eller ett av sina, avhoppsskäl, 117 avhoppare, menar att de ångrar sitt yrkesval/insåg att de inte ville bli lärare.

Om avhopp från lärarutbildningen orsakats av personliga skäl eller felvalsskäl är självfallet intressant på en övergripande nivå. Dock är det svårt för Göteborgs universitet som lärosäte att minska på avhopp från lärarutbildningen som orsakats av dessa skäl. De lärarutbildningsrelaterade skäl bedömdes därför som mer intressanta att granska närmre i den här studien. Dessa skäl spretar emellertid åt olika håll när de brutits ned i underkategorier och nivåer. Det är därför ogörligt ringa in lärarutbildningsrelaterade avhoppsskäl som är applicerbara på hela lärarutbildningen. Vi ska därför gå ner på programnivå och se vad avhoppare har uppgett för lärarutbildningsrelaterade skäl på programnivå.

På förskolläraryrket svarade den största andelen att deras lärarutbildningsrelaterade avhoppsskäl beror på dåliga lärare/dåligt stöd. Den näst största andelen på förskolläraryrket har svarat att deras avhopp orsakats av att utbildningen innehåller för många icke-motiverande inslag, det vill säga att de uppfattade utbildningen som för abstrakt och flummig, för akademisk, alternativt att utbildningen var för lång.

På grundläraryrket svarade den övervägande andelen att deras avhopp i första hand orsakades av för höga krav och i andra hand av dåliga lärare/dåligt stöd.

Bland avhopparna från ämnesläraryrket sorterades flest andelar lärarutbildningsrelaterade skäl i underkategorin innehåll. Samma lärarutbildningsrelaterade avhoppsskäl framhåller den övervägande andelen avhoppare från yrkesläraryrket.

Genom att lyfta vad den största andelen avhoppare har uppgett för lärarutbildningsrelaterat avhoppsskäl per program, kan man göra en grov förenkling av vad i utbildningen som orsakat avhopp. På det hela taget framstår dock studenternas avhopp från lärarutbildningen vid Göteborgs universitet bottna i en komplex sammansättning variabler och skäl.

## Bilaga: Tabeller och diagram

### Avhopparnas uppfattningar om hur lätt eller svårt det var att klara av olika delar av utbildningen

Tabell B.1: Avhoppade förskollärarstudenters uppfattningar om hur lätt eller svårt det var att klara av olika delar av utbildningen

	Ej aktuellt/har ej deltagit	Mycket lätt	Ganska lätt	Ganska svårt	Mycket svårt
Verksamhetsförlags utbildning	31	21	35	21	10
Utbildningsvetenskaplig kärna	17	13	41	36	11

Antal svarande=118

Tabell B.2: Avhoppade GFR-studenters uppfattningar om hur lätt eller svårt det var att klara av olika delar av utbildningen

	Ej aktuellt/har ej deltagit	Mycket lätt	Ganska lätt	Ganska svårt	Mycket svårt
Verksamhetsförlagd utbildning	16	11	16	9	5
Utbildningsvetenskaplig kärna	9	9	17	19	3
Fritidspedagogiska omr.	7	9	30	10	1
Valbart ämne	31	7	10	7	2

Antal svarande=57

Tabell B.3: Avhoppade GF3-studenters uppfattningar om hur lätt eller svårt det var att klara av olika delar av utbildningen

	Ej aktuellt/har ej deltagit	Mycket lätt	Ganska lätt	Ganska svårt	Mycket svårt
Verksamhetsförlagd utbildning	19	6	8	3	1
Utbildningsvetenskaplig kärna	9	7	15	6	0
Kurser i matematik	17	2	9	3	6
Kurser i svenska	17	6	11	2	1
Kurser i engelska	29	2	3	3	0
Kurser i NO/teknik	31	1	4	1	0
Kurser i SO	29	1	5	2	0

Antal svarande=37

Tabell B.4: Avhoppade G46-studenters uppfattningar om hur lätt eller svårt det var att klara av olika delar av utbildningen

	Ej aktuellt/har ej deltagit	Mycket lätt	Ganska lätt	Ganska svårt	Mycket svårt
Verksamhetsförlagd utbildning	11	2	6	1	2
Utbildningsvetenskaplig kärna	7	2	10	3	0
Kurser i matematik	12	2	5	1	2
Kurser i svenska	10	2	3	7	0
Kurser i engelska	14	4	1	3	0
Kurser i valbart ämne	15	3	4	0	0

Antal svarande=22

Tabell B.5: Avhoppade Ä79-studenters uppfattningar om hur lätt eller svårt det var att klara av olika delar av utbildningen

	Ej aktuellt/har ej deltagit	Mycket lätt	Ganska lätt	Ganska svårt	Mycket svårt
Verksamhetsförlagd utbildning	7	15	11	4	2
Utbildningsvetenskaplig kärna	4	5	11	16	3

Antal svarande=39

*Anm.* Tyvärr visade det sig i efterhand att undersökningsföretaget som skötte datainsamlingen hade missförstått delar av denna fråga. Utöver hur lätt respektive svårt avhopparna ansåg det var att klara den verksamhetsförlagda utbildningen och den utbildningsvetenskapliga kärnan, skulle undersökningsföretaget fråga dels efter deras första-, andra- och eventuella tredjeämne, dels hur lätt eller svårt de ansåg det var att klara dessa ämnen. Undersökningsföretaget frågade enbart efter vilka ämnen de läste men dessvärre inte hur lätt eller svårt de tyckte det var att klara av dem.

Tabell B.6: Avhoppade ÄGY-studenters uppfattningar om hur lätt eller svårt det var att klara av olika delar av utbildningen

	Ej aktuellt/har ej deltagit	Mycket lätt	Ganska lätt	Ganska svårt	Mycket svårt
Verksamhetsförlagd utbildning	14	41	33	9	4
Utbildningsvetenskaplig kärna	16	16	43	21	5

Antal svarande=101

*Anm.* Tyvärr visade det sig i efterhand att undersökningsföretaget som skötte datainsamlingen hade missförstått delar av denna fråga. Utöver hur lätt respektive svårt avhopparna ansåg det var att klara den verksamhetsförlagda utbildningen och den utbildningsvetenskapliga kärnan, skulle undersökningsföretaget fråga dels efter deras första-, andra- och eventuella tredjeämne, dels hur lätt eller svårt de ansåg det var att klara dessa ämnen. Undersökningsföretaget frågade enbart efter vilka ämnen de läste men dessvärre inte hur lätt eller svårt de tyckte det var att klara av dem.

Tabell B.7: Avhoppade KPU-studenters uppfattningar om hur lätt eller svårt det var att klara av olika delar av utbildningen

	Ej aktuellt/har ej deltagit	Mycket lätt	Ganska lätt	Ganska svårt	Mycket svårt
Verksamhetsförlagd utbildning	11	1	7	7	3
Utbildningsvetenskaplig kärna	7	6	7	8	1

Antal svarande=29

Tabell B.8: Avhoppade YRK-studenters uppfattningar om hur lätt eller svårt det var att klara av olika delar av utbildningen

	Ej aktuellt/har ej deltagit	Mycket lätt	Ganska lätt	Ganska svårt	Mycket svårt
Verksamhetsförlagd utbildning	21	12	10	11	2
Utbildningsvetenskaplig kärna	7	4	20	20	5

Antal svarande=56

## Avhoppares uppfattningar om innehåll och undervisningar i olika delar av utbildningen

Tabell B.9: Avhoppade förskollärostudenters uppfattningar om innehåll och undervisning i olika delar av utbildningen

	Ej aktuellt/har ej deltagit	Mycket dåligt	Ganska dåligt	Ganska bra	Mycket bra
Verksamhetsförlagd utbildning	35	10	18	39	16
Utbildningsvetenskaplig kärna	17	7	28	55	11

Antal svarande=118

Tabell B.10: Avhoppade GFR-studenters uppfattningar om innehåll och undervisning i olika delar av utbildningen

	Ej aktuellt/har ej deltagit	Mycket dåligt	Ganska dåligt	Ganska bra	Mycket bra
Verksamhetsförlagd utbildning	15	3	11	20	9
Utbildningsvetenskaplig kärna	11	3	12	24	8
Fritidspedagogiska området	11	5	8	21	13
Valbart ämne	33	1	10	8	6

Antal svarande=58

Tabell B.11: Avhoppade GF3-studenters uppfattningar om innehåll och undervisning i olika delar av utbildningen

	Ej aktuellt/har ej deltagit	Mycket dåligt	Ganska dåligt	Ganska bra	Mycket bra
Verksamhetsförlagd utbildning	21	4	6	0	6
Utbildningsvetenskaplig kärna	11	0	9	10	7
Kurser i matematik	18	1	3	11	4
Kurser i svenska	20	0	2	9	6
Kurser i engelska	29	0	1	6	1
Kurser i NO/teknik	31	0	0	4	2
Kurser i SO	30	0	0	4	3

Antal svarande=37

Tabell B.12: Avhoppade G46-studenters uppfattningar om innehåll och undervisning i olika delar av utbildningen

	Ej aktuellt/har ej deltagit	Mycket dåligt	Ganska dåligt	Ganska bra	Mycket bra
Verksamhetsförlagd utbildning	12	2	3	5	0
Utbildningsvetenskaplig kärna	9	0	3	9	1
Kurser i matematik	14	0	1	6	1
Kurser i svenska	12	0	2	4	4
Kurser i engelska	16	0	0	5	1
Kurser i valbart ämne	17	0	1	3	1

Antal svarande=22

Tabell B.13: Avhoppade Å79-studenters uppfattningar om innehåll och undervisning i olika delar av utbildningen

	Ej aktuellt/har ej deltagit	Mycket dåligt	Ganska dåligt	Ganska bra	Mycket bra
Verksamhetsförlagd utbildning	9	2	5	14	9
Utbildningsvetenskaplig kärna	5	2	9	16	7

Antal svarande=39

*Anm.* Tyvärr visade det sig i efterhand att undersökningsföretaget som skötte datainsamlingen hade missförstått delar av denna fråga. Utöver vad avhopparna tyckte om innehåll och undervisning i den verksamhetsförlagda utbildningen och den utbildningsvetenskapliga kärnan, skulle undersökningsföretaget fråga dels efter deras första-, andra- och eventuella tredjeämne, dels vad de tyckte om innehåll och undervisning i dessa ämnen. Undersökningsföretaget frågade enbart efter vilka ämnen de läste men dessvärre inte vad de tyckte om innehåll och undervisning i dessa ämnen.

Tabell B.14: Avhoppade ÅGY-studenters uppfattningar om innehåll och undervisning i olika delar av utbildningen

	Ej aktuellt/har ej deltagit	Mycket dåligt	Ganska dåligt	Ganska bra	Mycket bra
Verksamhetsförlagd utbildning	14	12	17	40	18
Utbildningsvetenskaplig kärna	18	7	37	28	11

Antal svarande=101

*Anm.* Tyvärr visade det sig i efterhand att undersökningsföretaget som skötte datainsamlingen hade missförstått delar av denna fråga. Utöver vad avhopparna tyckte om innehåll och undervisning i den verksamhetsförlagda utbildningen och den utbildningsvetenskapliga kärnan, skulle undersökningsföretaget fråga dels efter deras första-, andra- och eventuella tredjeämne, dels vad de tyckte om innehåll och undervisning i dessa ämnen. Undersökningsföretaget frågade enbart efter vilka ämnen de läste men dessvärre inte vad de tyckte om innehåll och undervisning i dessa ämnen.

Tabell B.15: Avhoppade KPU-studenters uppfattningar om innehåll och undervisning i olika delar av utbildningen

	Ej aktuellt/har ej deltagit	Mycket dåligt	Ganska dåligt	Ganska bra	Mycket bra
Verksamhetsförlagd utbildning	12	2	2	7	6
Utbildningsvetenskaplig kärna	6	2	8	12	1

Antal svarande=29

Tabell B.16: Avhoppade YRK-studenters uppfattningar om innehåll och undervisning i olika delar av utbildningen

	Ej aktuellt/har ej deltagit	Mycket dåligt	Ganska dåligt	Ganska bra	Mycket bra
Verksamhetsförlagd utbildning	20	5	13	10	8
Utbildningsvetenskaplig kärna	8	7	14	19	8

Antal svarande=56

Tabell B.17: Avhoppares upplevelser av att utbildningen som helhet förberedde dem för förskolläraryrket, fördelat per program och inriktning

	Kan ej bedöma	Mycket dåligt	Ganska dåligt	Ganska bra	Mycket bra	Antal svarande
Förskolläraryrkeprogr.	19	9	22	41	10	118
Grundläraryrkeprogr.	18	8	22	37	15	117
G46	23	5	27	27	18	22
GF3	24	3	22	35	16	37
GFR	12	12	21	41	14	58
Ämnesläraryrkeprogr.	19	13	31	30	8	140
Ä79	10	18	26	39	8	39
ÄGY	22	11	33	27	8	101
KPU	14	21	17	35	14	29
Yrkesläraryrkeprogr.	7	18	21	38	16	56
<b>Samtliga</b>						<b>460</b>

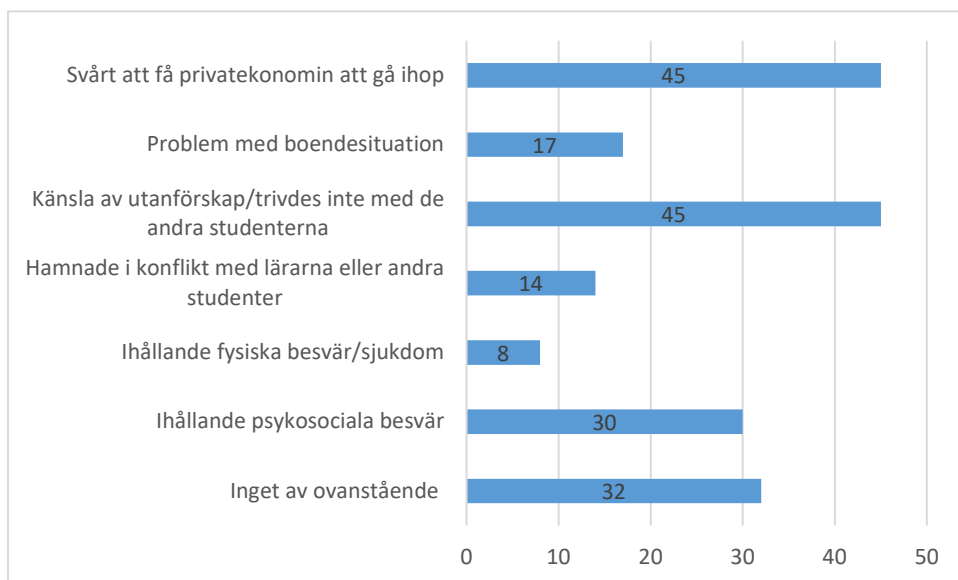
Tabell B.18: Ungefärlig tid i timmar per vecka som avhoppare lade på sina studier under den högskoleförelagda delen av utbildningen, fördelat per program och inriktning, uttryckt i fem tidskategorier

	15 tim eller mindre	16-25 tim	26-35 tim	36-45 tim	Mer än 45 tim	Genomsnittlig studietid	Antal svarande
Förskolläraryrkeprogr.	19	17	23	27	14	32	111
Grundläraryrkeprogr.	17	22	22	28	11	31	109
G46	21	26	16	26	11	29	19
GF3	6	24	21	35	15	36	34
GFR	21	20	25	25	9	29	56
Ämnesläraryrkeprogr.	18	24	30	20	8	29	136
Ä79	15	15	33	23	13	33	39
ÄGY	20	27	29	19	6	27	97
KPU	21	14	24	27	14	31	29
Yrkesläraryrkeprogr.	24	26	3	1	1	18	55
<b>Samtliga</b>	<b>18</b>	<b>21</b>	<b>25</b>	<b>25</b>	<b>11</b>		<b>440</b>



## Avhoppares upplevelser under studietiden

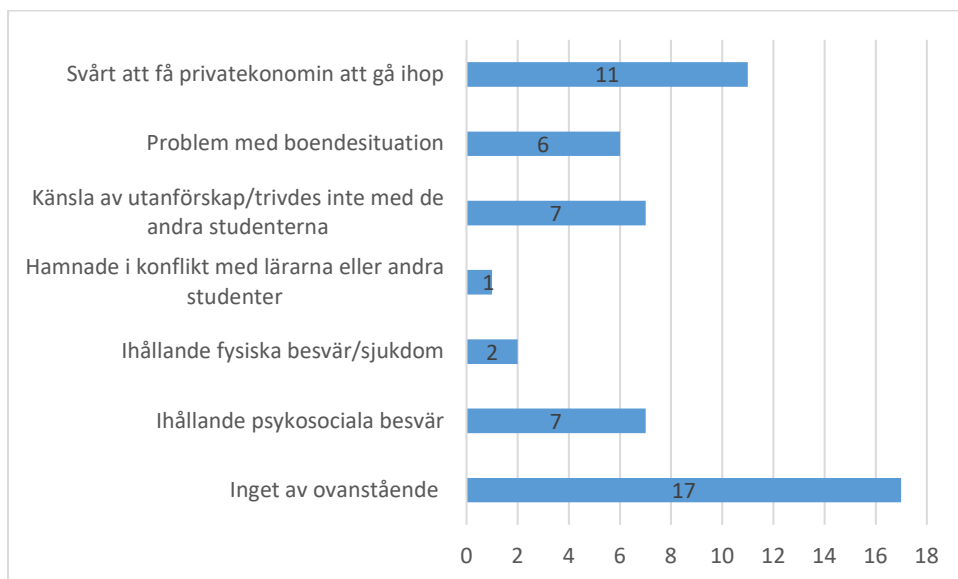
Diagram B.1: Avhoppade förskollärostudenters upplevelser under studietiden, uttryckt i antal upplevelser.



Antal svarande=118

Anm. Flera svarsalternativ kunde anges

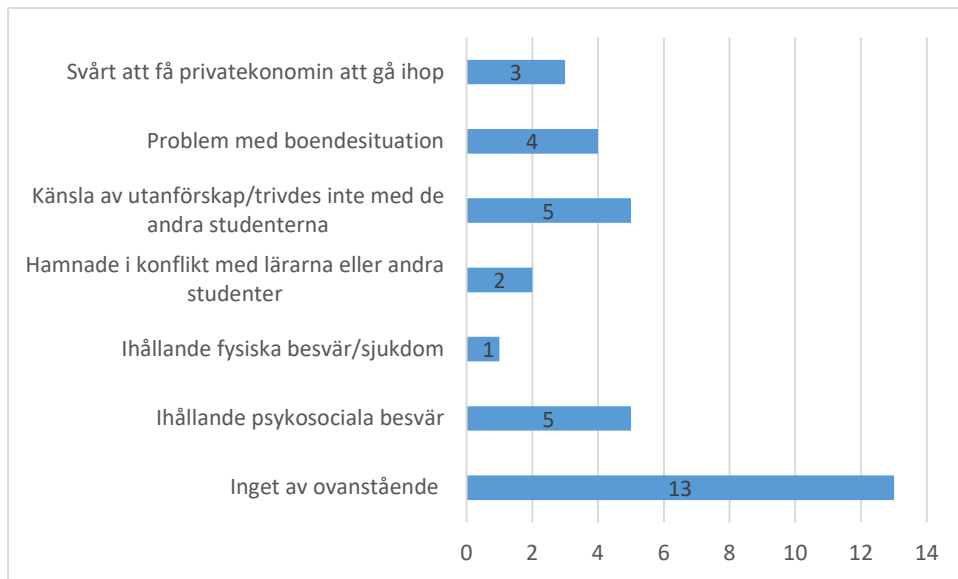
Diagram B.2: Avhoppade GF3-studenters upplevelser under studietiden, uttryckt i antal upplevelser.



Antal svarande=37

Anm. Flera svarsalternativ kunde anges

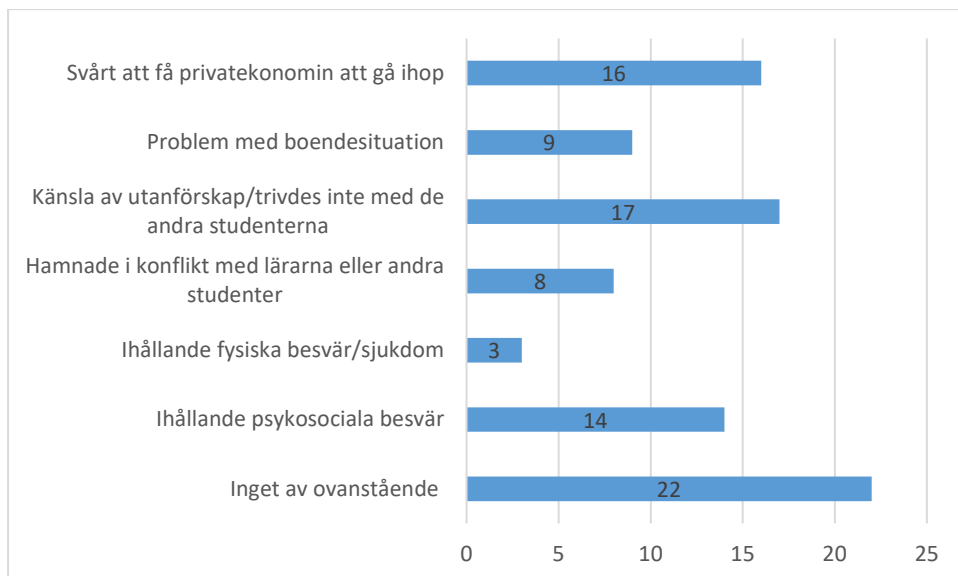
Diagram B.3: Avhoppade G46-studenters upplevelser under studietiden, uttryckt i antal upplevelser.



Antal svarande=22

Anm. Flera svarsalternativ kunde anges

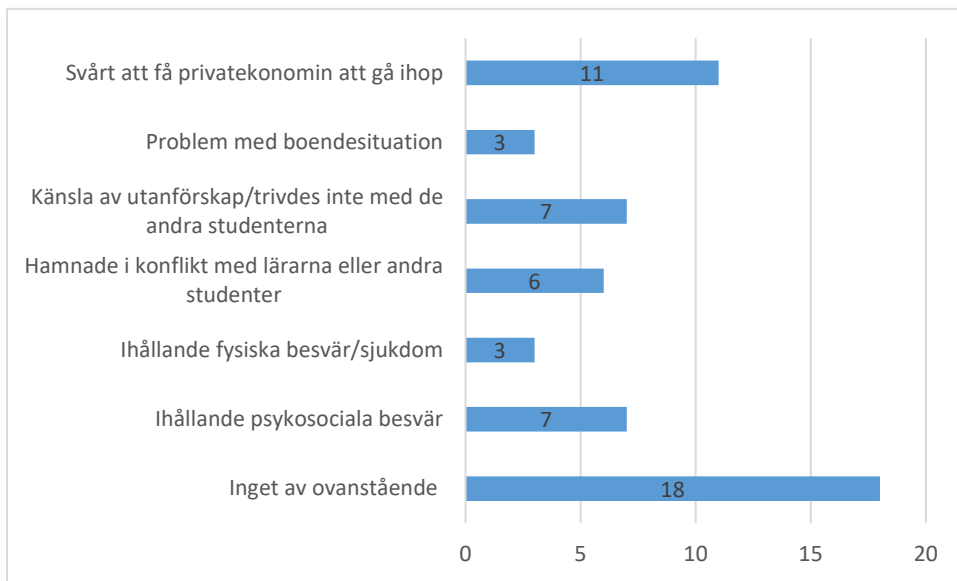
Diagram B.4: Avhoppade GFR-studenters upplevelser under studietiden, uttryckt i antal upplevelser.



Antal svarande=58

Anm. Flera svarsalternativ kunde anges

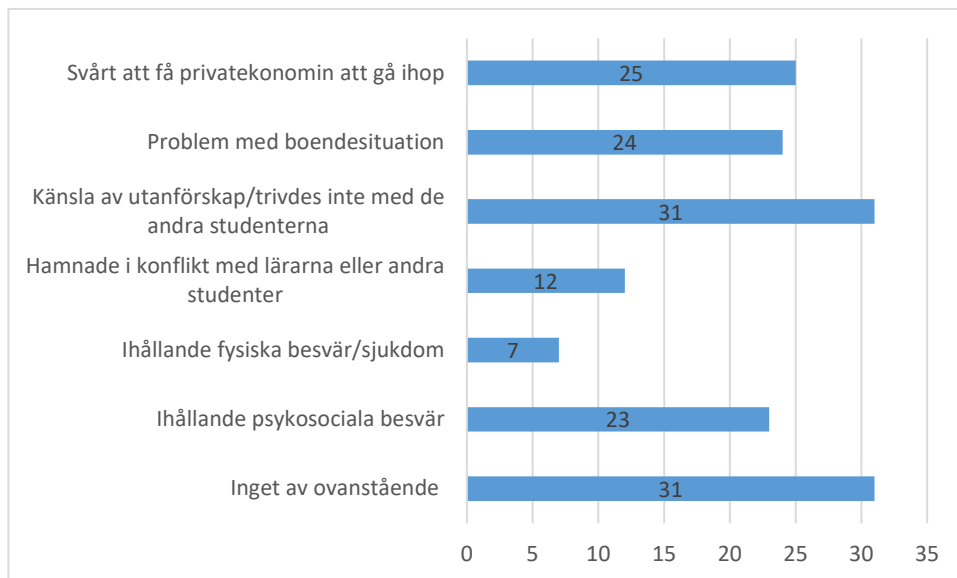
Diagram B.5: Avhoppade Ä79-studenters upplevelser under studietiden, uttryckt i antal upplevelser.



Antal svarande=39

Anm. Flera svarsalternativ kunde anges

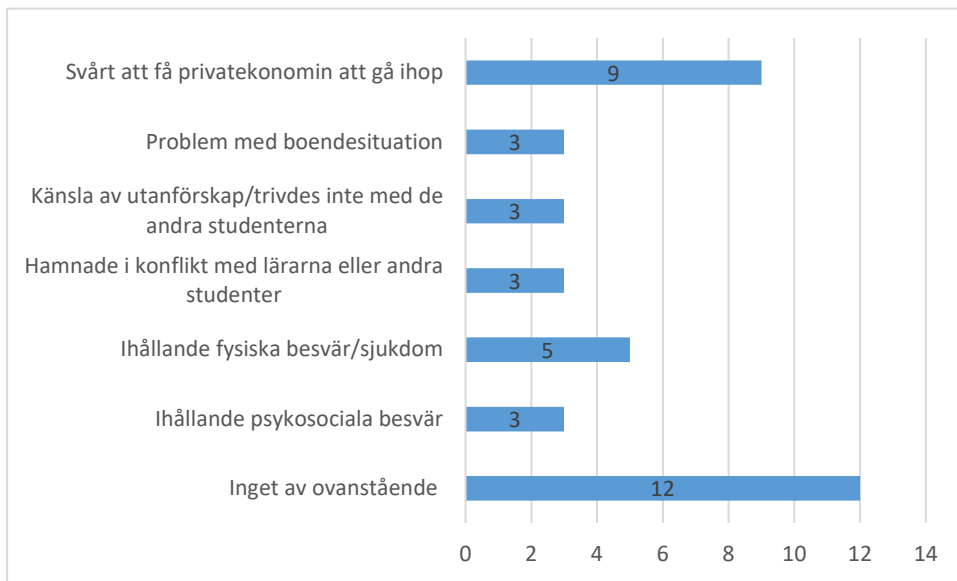
Diagram B.6: Avhoppade ÄGY-studenters upplevelser under studietiden, uttryckt i antal upplevelser.



Antal svarande=101

Anm. Flera svarsalternativ kunde anges

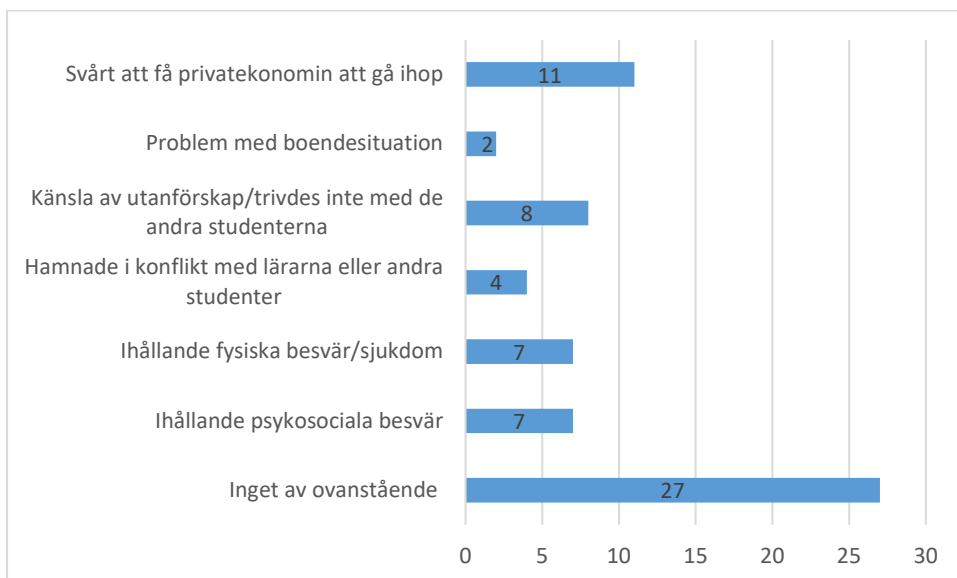
Diagram B.7: Avhoppade KPU-studenters upplevelser under studietiden, uttryckt i antal upplevelser.



Antal svarande=29

Anm. Flera svarsalternativ kunde anges

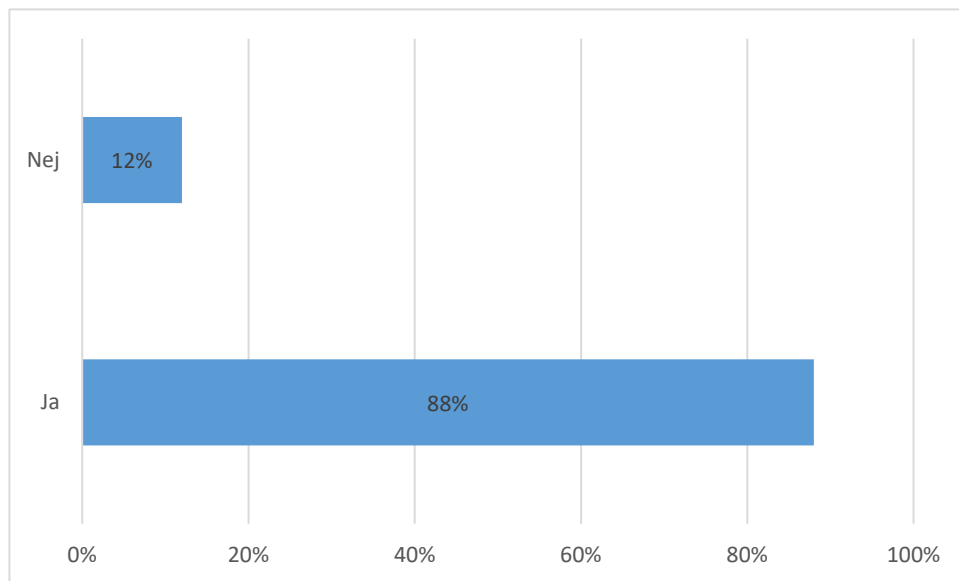
Diagram B.8: Avhoppade YRK-studenters upplevelser under studietiden, uttryckt i antal upplevelser.



Antal svarande=56

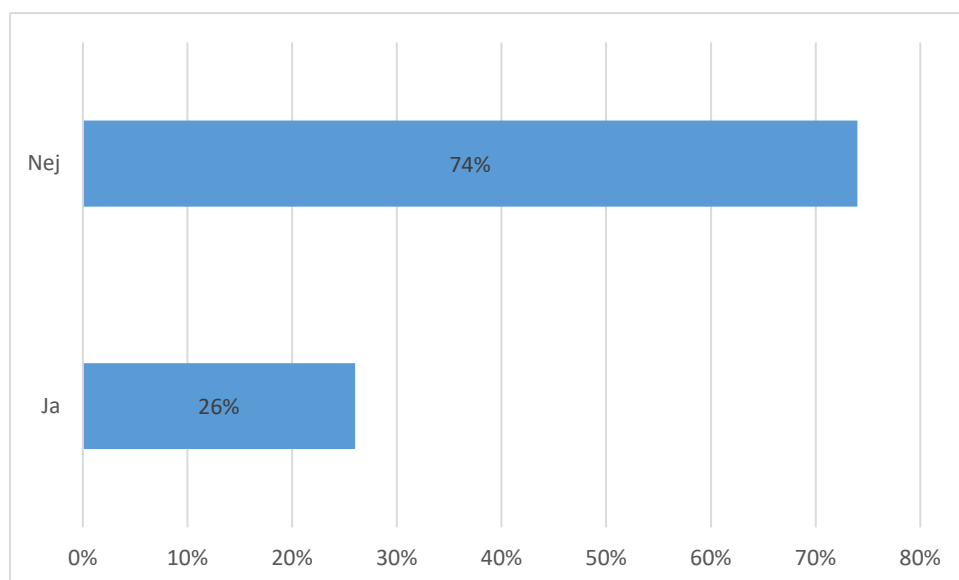
Anm. Flera svarsalternativ kunde anges

Diagram B.9: Andel avhoppare som svarat ja respektive nej på frågan om de har svenska som sitt modersmål eller ett av sina modersmål



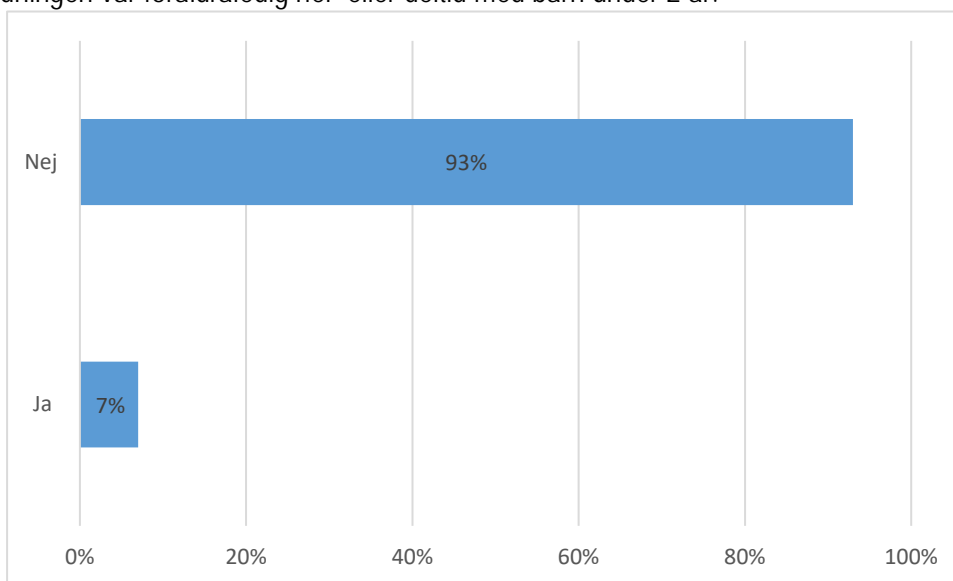
Antal svarande=460

Diagram B.10: Andel avhoppare som svarat ja respektive nej på att de någon gång under studietiden hade omsorgsansvar för barn under 18 år



Antal svarande=459

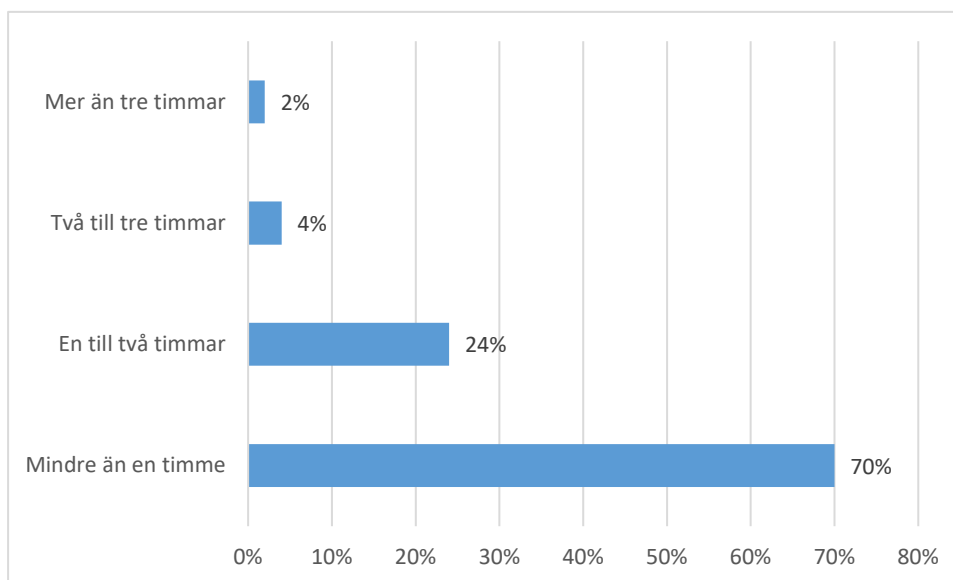
Diagram B.11: Andel avhoppare som svarat ja respektive nej på att de någon gång under lärarutbildningen var föräldraledig hel- eller deltid med barn under 2 år.



Antal svarande=118.

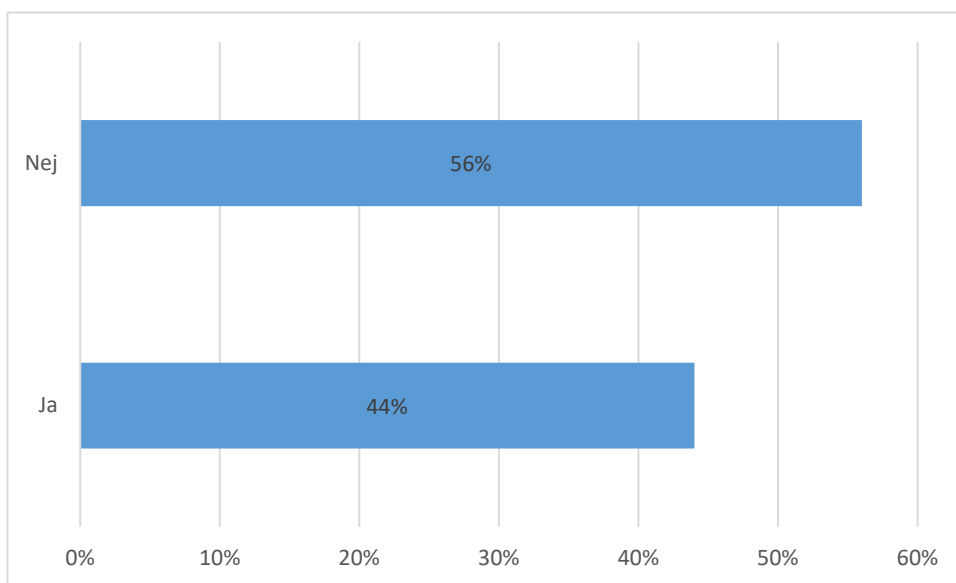
Anm. Frågan ställdes enbart till respondenter som svarat ja på frågan om de någon gång under studietiden hade omsorgsansvar för barn under 18 år.

Diagram B.12: Ungefärlig restid i timmar från hemmet till den högskoleförlagda delen av utbildningen som avhopparna hade, fördelat på fyra tidskategorier



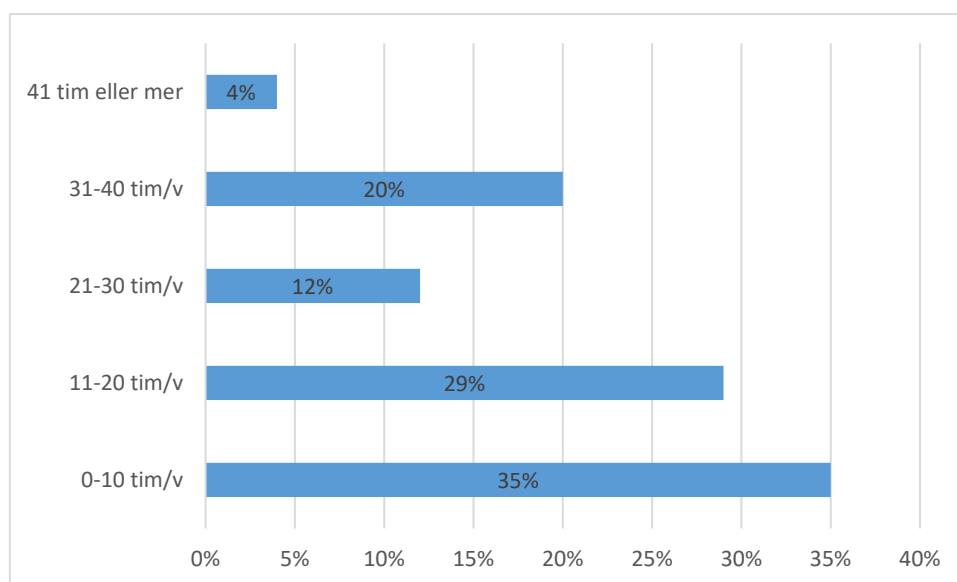
Antal svarande= 460.

Diagram B.13: Andel avhoppare som svarat ja respektive nej på att de förvärvsarbetade parallellt med studier under terminstid



Antal svarande=459

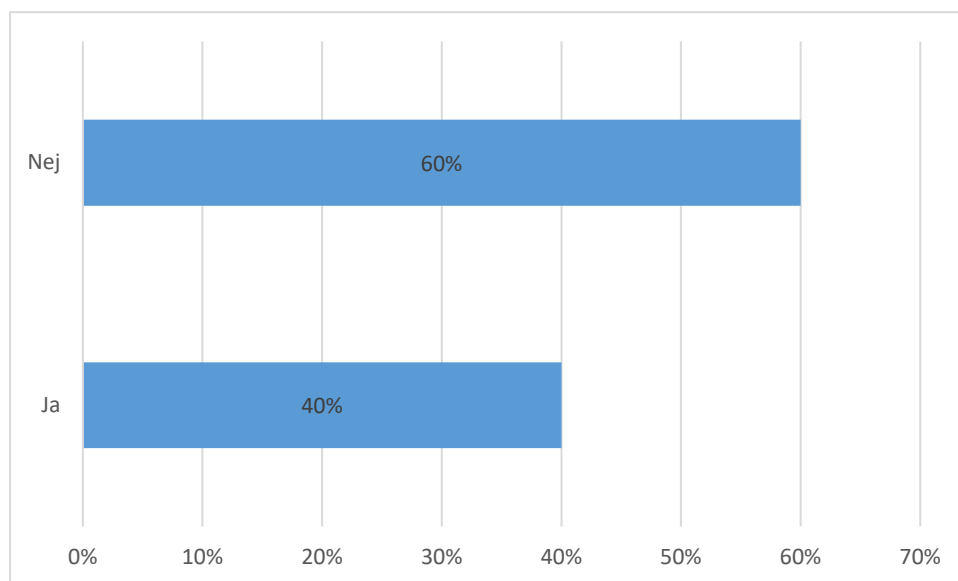
Diagram B.14: Ungefärlig tid i timmar som avhoppare förvärvsarbetade per vecka under terminstid fördelat på fem tidskategorier



Antal svarande=202.

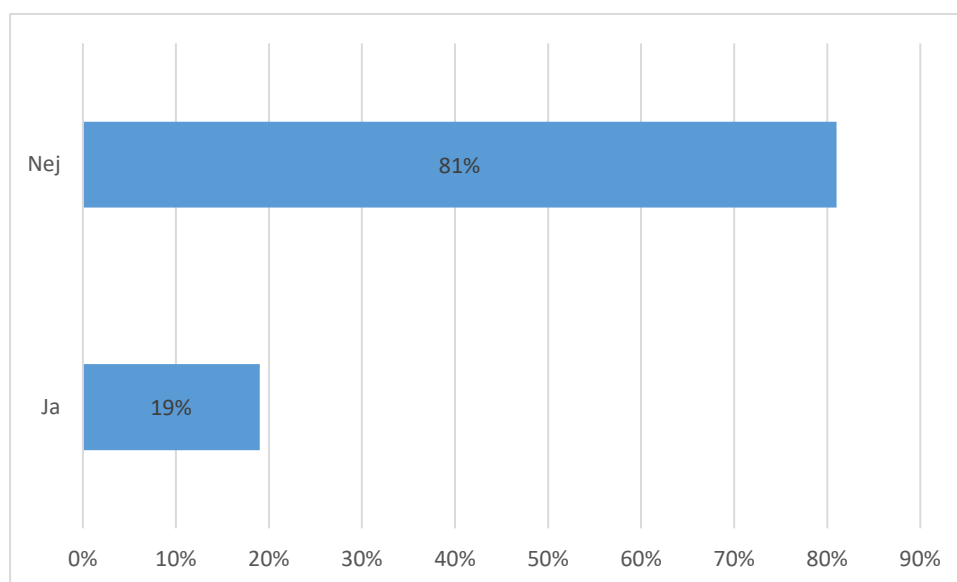
Anm. Frågan endast ställd till de respondenter som uppgett att de förvärvsarbetade parallellt med studier under terminstid.

Diagram B.15: Andel avhoppare som svarat ja respektive nej på att de upplevde svårigheter med att läsa och skriva akademiska texter



Antal svarande=457.

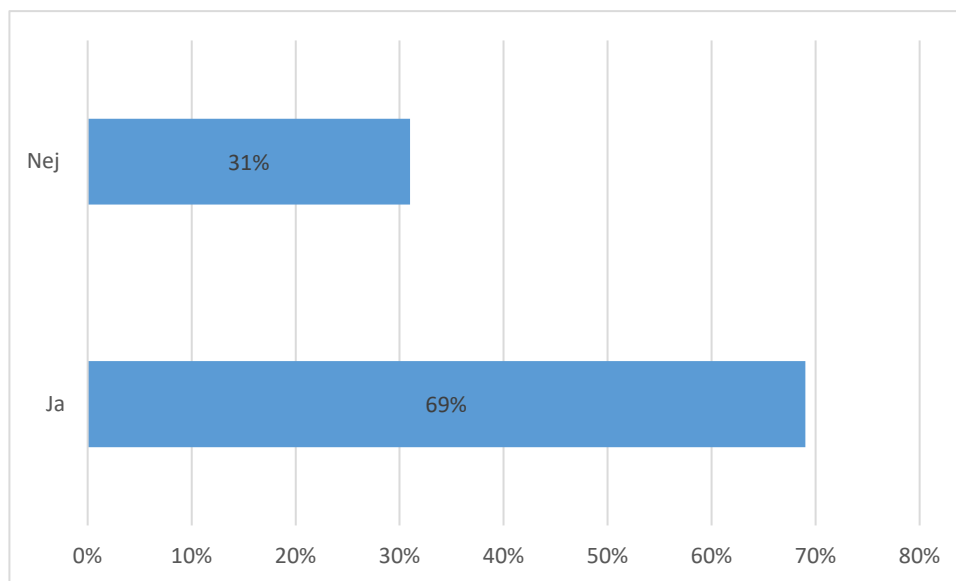
Diagram B.16: Andel avhoppare som svarat ja respektive nej på att de utnyttjade de stödande resurser i akademiskt språk (till exempel språkhandledning) som finns vid Göteborgs universitet



Antal svarande=458.



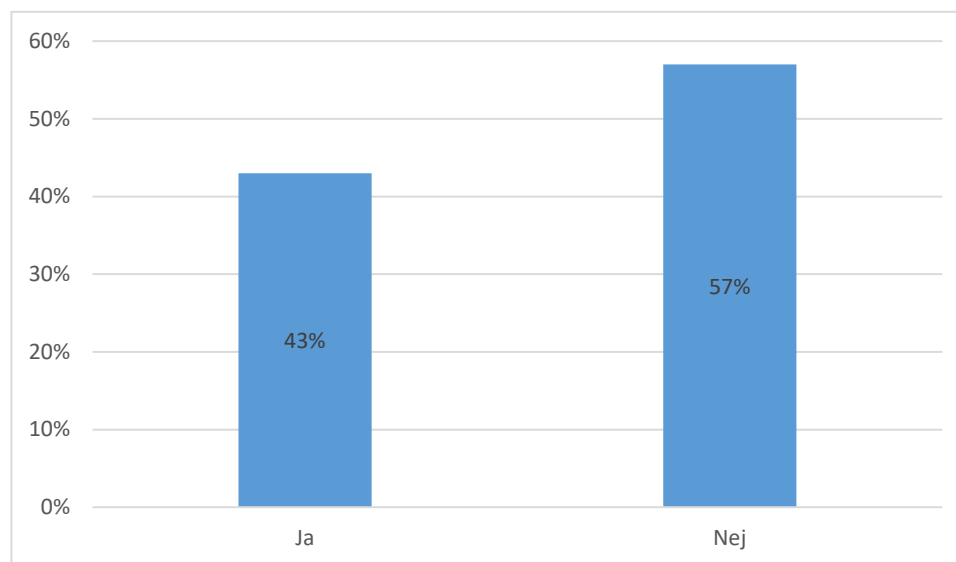
Diagram B.17: Andel avhoppare som svarat ja respektive nej på att de upplevt sig ha blivit hjälpta av de stödjande resurserna i akademiskt språk



Antal svarande=87.

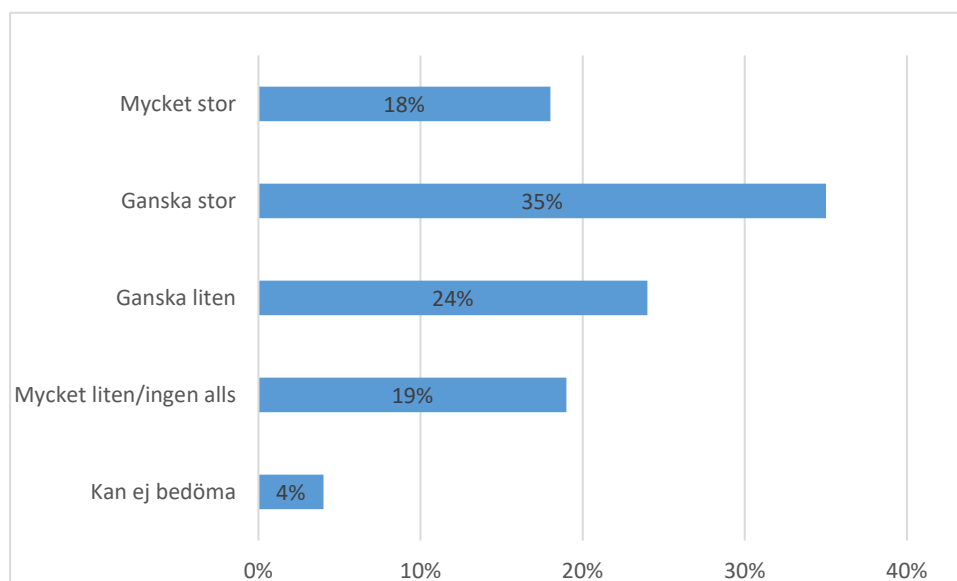
Anm. Frågan endast ställd till respondenter som uppgett att de utnyttjat de stödjande resurserna i akademiskt språk.

Diagram B.18: Andel avhoppare som svarat ja respektive nej på att de någon gång tagit kontakt med studievägledare under studietiden.



Antal svarande=459

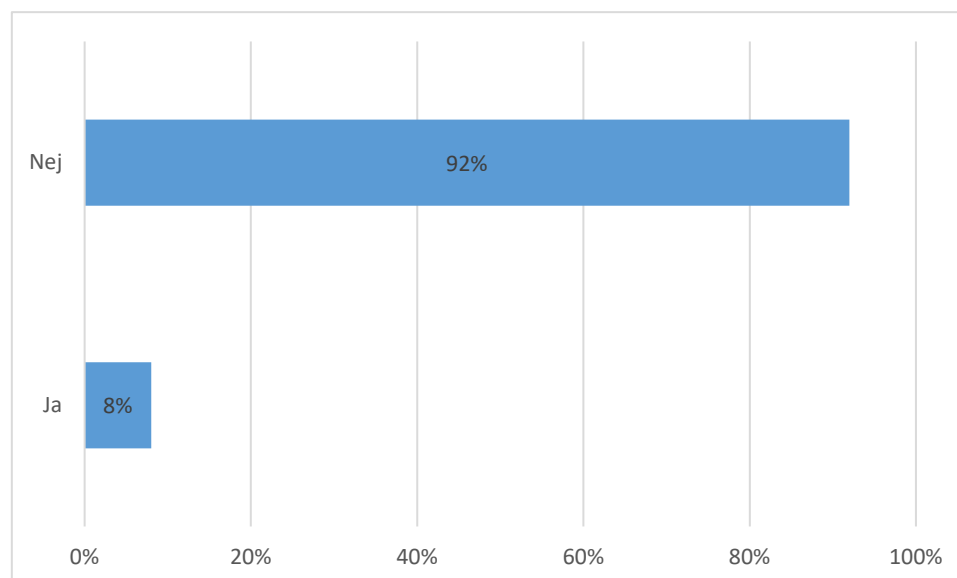
Diagram B.19: Upplevelser av att ha haft nytta av kontakterna med studievägledningen, fördelat på fem bedömningskategorier och uttryckt i andelar



Antal svarade=199

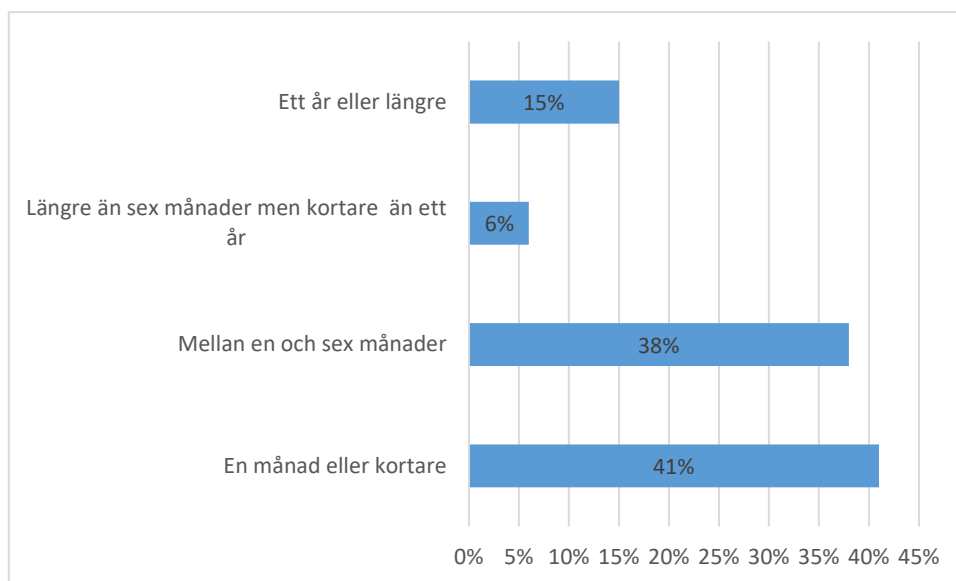
Anm. Frågan endast ställd till respondenter som uppgett att de tagit kontakt med studievägledare.

Diagram B.20: Andelar avhoppare som svarat ja respektive nej på frågan om de var sjukskrivna under sin tid på lärarutbildningen



Antal svarande=458

Diagram B.21: Avhoppares längd på sjukskrivningen i antal månader



Antal svarande=34

Anm. Frågan endast ställd till de som angivit att de varit sjukskrivna under lärarutbildningen.