

Svenskarnas värdering av radio och tv 2017

Marcus Weissenbilder och Annika Bergström [SOM-rapport nr 2018:20]



Innehållsförteckning

Den nationella SOM-undersökningen 2017.....	1
Tabell 2 Enligt din mening, vilket inflytande har följande grupper över innehållet i svensk radio och tv? 2017 (procent).....	3
Tabell 3 Enligt din mening, vilket inflytande har följande grupper över innehållet i svensk radio och tv? 2013–2017 (andel mycket/ganska stort inflytande i procent).....	4
Tabell 4 Enligt din mening, vilket inflytande har följande grupper över innehållet i svensk radio och tv? <i>Journalisterna</i> , i olika grupper 2017 (procent).....	5
Tabell 5 Enligt din mening, vilket inflytande har följande grupper över innehållet i svensk radio och tv? <i>Mediernas ägare</i> , i olika grupper 2017 (procent).....	6
Tabell 6 Enligt din mening, vilket inflytande har följande grupper över innehållet i svensk radio och tv? <i>Politikerna</i> , i olika grupper, 2017 (procent).....	9
Tabell 7 Enligt din mening, vilket inflytande har följande grupper över innehållet i svensk radio och tv? <i>Staten</i> , i olika grupper, 2017 (procent).....	11
Tabell 8 Enligt din mening, vilket inflytande har följande grupper över innehållet i svensk radio och tv? <i>De stora intresseorganisationerna</i> , i olika grupper 2017 (procent).....	13
Tabell 9 Enligt din mening, vilket inflytande har följande grupper över innehållet i svensk radio och tv? <i>Annonsörerna</i> , i olika grupper, 2017 (procent).....	15
Tabell 10 Enligt din mening, vilket inflytande har följande grupper över innehållet i svensk radio och tv? <i>Näringslivet</i> , i olika grupper, 2017 (procent).....	17
Tabell 11 Enligt din mening, vilket inflytande har följande grupper över innehållet i svensk radio och tv? <i>Allmänheten</i> , i olika grupper, 2017 (procent).....	19
Tabell 12 Enligt din mening, vilket inflytande har följande grupper över innehållet i svensk radio och tv? <i>Journalisterna, mediernas ägare, politikerna, staten, de stora intresseorganisationerna, annonsörerna, näringslivet och allmänheten</i> , i olika grupper 2017 (balansmått).....	21

Introduktion

SOM-undersökningarna genomförs varje år sedan 1986 av SOM-institutet vid Göteborgs universitet. Syftet med undersökningarna är att kartlägga svensk opinionsbildning och belysa hur svenska folkets vanor och attityder förändras över tid. SOM-institutet är en samverkan mellan två institutioner vid Göteborgs universitet: Institutionen för journalistik, medier och kommunikation (JMG) och Statsvetenskapliga institutionen. Den nationella SOM-undersökningen genomförs i samverkan med forskare från olika discipliner främst inom samhällsvetenskap.

SOM-undersökningens rapportserie står för en betydande del av resultatredovisningen av SOM-undersökningarna. Resultat publiceras även i form av presentationer och djupare analyser i de återkommande forskarantologierna. Alla publikationer finns tillgängliga för nedladdning på SOM-institutets webbsida www.som.gu.se. En utförlig metodokumentation från den nationella SOM-undersökningen 2017 tillgängliggörs på hemsidan i juni 2018.

Den nationella SOM-undersökningen 2017

Fältarbetet för den nationella SOM-undersökningen följer i huvudsak samma upplägg från år till år. 2017 års SOM-undersökning använde en undersökningsdesign som kallas blandad datainsamling (*mixed mode*) vilket innebar att data primärt samlades in via postenkäter, men respondenterna gavs även möjlighet att fylla i enkäten på internet.

Undersökningen skickades ut till ett systematiskt sannolikhetsurval av den svenska befolkningen. Urvalsramen innefattade alla svenska och utländska medborgare som har sin primära adress i Sverige och som är mellan 16 och 85 år. År 2017 ingick 24 000 personer i det totala urvalet. Den totala urvalsstorleken delades in i sex jämnstora grupper till vilka olika editioner av SOM-undersökningen 2017 skickades till. Samtliga formulär innehöll 12 sidor med frågor varav ca 8 sidor är gemensamma för samtliga editioner och övriga sidor är fyllda med projektspecifika frågor vilka varierar mellan formulären.

Svaren samlades in mellan den 14 september och 31 december 2017. En stor andel av svaren inkom tidigt och 30 dagar in i fältarbetet hade närmare 85 procent av de slutgiltiga svaren kommit in. Under fältperioden genomfördes en serie påminnelser via post, telefon och SMS.

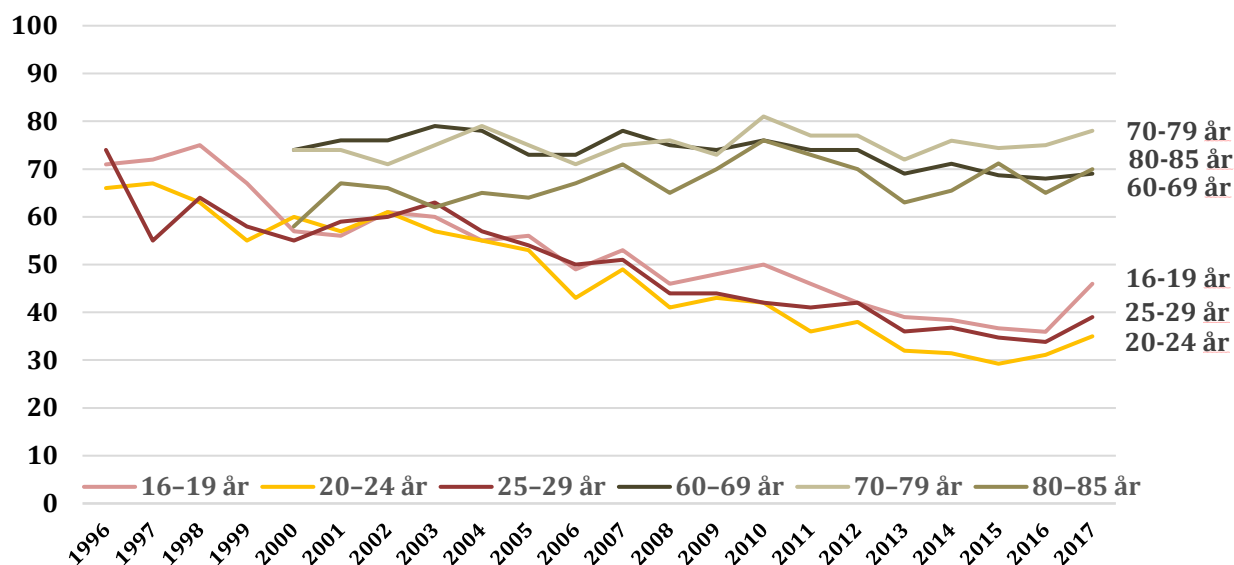
Svarsfrekvens och representativitet

Av det ursprungliga urvalet på totalt 20 400 personer var det 10 812 personer som besvarade och skickade in formuläret vilket motsvarar en nettosvarsfrekvens på 55 procent¹.

Vilka som svarar och vilka som inte svarar på en frågeundersökning har betydelse för tolkningen av undersökningens resultat. Om en viss grupp är underrepresenterad och samma grupps svar tenderar att skilja sig från övrigas blir studiens resultat mindre giltiga för populationen som helhet. Trots att knappt hälften av respondenterna inte svarar på enkäten är den demografiska representativiteten i svarsgruppen god i de flesta avseenden. I figur 1 görs det däremot tydligt att en lägre andel i de yngre åldersgrupperna svarar på SOM-undersökningarna. 2017 fick respondenterna för första gången en belöning i form av skraplott eller värdecheck efter inskickat svar. Det gav en positiv effekt på svarsfrekvensen och förbättrade de yngre åldersgruppernas representativitet.

¹ I nettosvarsfrekvensen har det så kallade naturliga bortfallet definierats bort. Till det naturliga bortfallet förs personer som är fysiskt eller mentalt oförmögna att svara på enkäten, personer som är avlidna, bortresta under större delen av fältperioden, emigrerade, har språksvårigheter eller inte alls talar svenska. Sammanlagt 836 personer, motsvarande 4,1 procent, har räknats bort som naturligt bortfall.

Figur 1 Svarefrekvens i olika åldersgrupper 1996–2017 (procent)



Träffsäkerheten i attitydfrågor om politiska förslag och bedömningar av ekonomin är hög trots variationen i svarsfrekvens mellan olika åldersgrupper. Frågor där det existerar större generationsskillnader, exempelvis nyhetskonsumtion, påverkas däremot något mer av att delar av befolkningen har en lägre representation i svarsunderlaget².

Procentskattningar och felmarginaler

SOM-undersökningarna bygger på ett slumpmässigt urval av den svenska befolkningen 16-85 år. Resultat från sådana urvalsundersökningar är alltid förknippade med en osäkerhet som kan uttryckas i form av en felmarginal. Med hjälp av en felmarginal går det att beräkna ett konfidensintervall kring till exempel en procentskattning. Vi kan förvänta oss att procenttalet för hela populationen befinner sig inom konfidensintervallet i 95 fall av 100 i en tänkt situation med många upprepade mätningar. Att vara medveten om felmarginalen gör att vi lättare undviker att dra slutsatser om förändringar eller gruppskillnader som enbart beror på slumpen. Tabellen nedan ger några exempel på hur stor felmarginalen är vid olika gruppstorlekar och procentskattningar.

Tabell 1 Lathund för procentskattningar vid olika gruppstorlekar (felmarginaler och procentenheter)

Skattning	100	200	400	800	1000	2000
50 procent	±9,8	±6,9	±4,9	±3,5	±3,1	±2,2
30 procent	±9,0	±6,4	±4,5	±3,2	±2,8	±2,0
10 procent	±5,9	±4,2	±2,9	±2,1	±1,9	±1,3
6 procent	±4,7	±3,3	±2,3	±1,6	±1,5	±1,0
2 procent	±2,7	±1,9	±1,4	±1,0	±0,9	±0,6

SOM-institutet samverkar med Myndigheten för press, radio och tv i 2016 års undersökning. Syftet med samverkan är dels att mäta hur allmänheten bedömer olika aktörers inflytande över svensk television, dels att se hur Granskningsnämndens beslut når ut genom de meddelanden som görs via tidningar, radio och tv samt i vilken utsträckning allmänheten varit i kontakt med Granskningsnämnden. Frågorna ställdes i formulär 5.

² Elias Markstedt (2014) Representativitet och viktning. SOM-rapport 2014:20, SOM-institutet, Göteborgs universitet.

Tabell 2 Enligt din mening, vilket inflytande har följande grupper över innehållet i svensk radio och tv? 2017 (procent)

	Mycket stort inflytande	Ganska stort inflytande	Varken stort eller litet	Ganska litet inflytande	Mycket litet inflytande	Ingen uppfattning	Summa procent	Antal personer
Journalister	39	41	8	2	1	9	100	1 766
Mediernas ägare	34	36	10	3	1	16	100	1 754
Annonserarna	16	39	21	8	3	13	100	1 765
Politikerna	12	35	27	9	4	13	100	1 762
Staten	12	28	28	10	6	16	100	1 750
De stora intresseorganisationerna	10	34	26	8	2	20	100	1 741
Näringslivet	9	38	25	8	3	17	100	1 762
Allmänheten	4	16	28	23	15	14	100	1 769

Kommentar: Procentbasen utgörs av de som besvarat respektive delfråga.

Källa: Den nationella SOM-undersökningen 2017.



Tabell 3 Enligt din mening, vilket inflytande har följande grupper över innehållet i svensk radio och tv? 2013–2017 (andel mycket/ganska stort inflytande i procent)

	2013	2014	2015	2016	2017
Journalister	76	80	79	82	80
Mediernas ägare	66	68	73	75	70
Annonserarna	52	34	58	57	55
Politikerna	30	41	42	48	47
Staten	27	34	36	40	39
De stora intresseorganisationerna	33	40	40	49	44
Näringslivet	37	40	43	51	48
Allmänheten	18	20	20	20	21

Kommentar: Procentbasen utgörs av de som besvarat respektive delfråga.

Källa: Den nationella SOM-undersökningen 2013–2017.



Tabell 4 Enligt din mening, vilket inflytande har följande grupper över innehållet i svensk radio och tv? Journalisterna, i olika grupper 2017 (procent)

	Stort	Varken stort eller litet	Litet	Ingen uppfattning	Summa procent	Antal personer
<i>Samtliga</i>	80	8	3	9	100	1 766
<i>Kön</i>						
Kvinna	79	8	3	10	100	887
Man	82	8	3	7	100	876
<i>Ålder</i>						
16–29 år	70	12	6	12	100	271
30–49 år	80	7	3	10	100	520
50–64 år	85	8	2	5	100	465
65–85 år	83	6	2	9	100	510
<i>Utbildning¹</i>						
Låg	67	12	4	17	100	243
Medellåg	76	8	5	11	100	531
Medelhög	83	7	3	7	100	425
Hög	89	6	1	4	100	525
<i>Boendeområde</i>						
Ren landsbygd	80	7	4	9	100	256
Mindre tätort	78	8	4	10	100	342
Stad eller större tätort	81	8	2	9	100	843
Stockholm, Göteborg eller Malmö	81	8	3	8	100	280
<i>Politiskt intresse²</i>						
Mycket/ganska intresserad	86	7	2	5	100	1 109
Inte särskilt/inte alls intresserad	70	10	4	16	100	651
<i>Ideologisk orientering³</i>						
Klart/något vänster	82	9	2	7	100	571
Varken vänster eller höger	71	11	4	14	100	553
Något/klart höger	89	4	3	4	100	614

Kommentar: I tabellen har de som svarat mycket eller ganska stort inflytande slagits ihop till stort, och de som svarat mycket eller ganska litet inflytande slagits ihop till litet. ¹'Låg' motsvarar som mest grundskola eller motsvarande obligatorisk skola; 'medellåg' motsvarar studier/examen från gymnasium, folkhögskola eller motsvarande; 'medelhög' motsvarar eftergymnasial utbildning men ej examen från högskola/universitet'; 'hög' motsvarar examen från högskola/universitet. ²Frågan lyder: 'Hur intresserad är du i allmänhet av politik?'. ³Frågan lyder: 'Man talar ibland om att politiska åsikter kan placeras in på en vänster-högerskala. Var någonstans skulle du placera dig själv på en sådan vänster-högerskala?'. Procentbasen utgörs av de som besvarat respektive delfråga.

Källa: Den nationella SOM-undersökningen 2017.



Tabell 4 forts. Enligt din mening, vilket inflytande har följande grupper över innehållet i svensk radio och tv? *Journalisterna*, i olika grupper 2017 (procent)

	Stort	Varken stort eller litet	Litet	Ingen uppfattning	Summa procent	Antal personer
<i>Samtliga</i>	80	8	3	9	100	1 766
<i>Mellanmänsklig tillit⁴</i>						
Låg tillit	71	10	4	15	100	302
Medeltillit	81	9	3	7	100	832
Hög tillit	85	5	2	8	100	615
<i>Nyhetsvanor⁵</i>						
<i>Radionyheter i public service</i>						
Minst 5 ggr/veckan	71	10	4	15	100	302
1–4 ggr/veckan	81	9	3	7	100	832
Mer sällan/aldrig	85	5	2	8	100	615
<i>Aktuellt/Rapport i SVT</i>						
Minst 5 ggr/veckan	(87)	(6)	(3)	(4)	100	67
1–4 ggr/veckan	83	8	3	6	100	144
Mer sällan/aldrig	80	8	3	9	100	1 548
<i>TV4 Nyheterna</i>						
Minst 5 ggr/veckan	86	6	2	6	100	778
1–4 ggr/veckan	82	8	2	8	100	510
Mer sällan/aldrig	69	11	6	14	100	469

Kommentar: I tabellen har de som svarat mycket eller ganska stort inflytande slagits ihop till stort, och de som svarat mycket eller ganska litet inflytande slagits ihop till litet. ⁴Frågan lyder: 'Enligt din mening, i vilken utsträckning går det att lita på människor i allmänhet?'. Skalan går från 0 'Det går inte att lita på människor i allmänhet' till 10 'Det går att lita på människor i allmänhet'. 'Låg tillit' avser dem som svarat 0–4, 'medeltillit' avser dem som svarat 5–7 och 'hög tillit' avser dem som svarat 8–10. ⁵Frågan om nyhetsvanor lyder: 'Hur ofta brukar du ta del av följande nyhetsprogram?', med svarsalternativen: 'dagligen'; '5–6 dagar/vecka'; '3–4 dagar/vecka'; '1–2 dagar/vecka'; 'mer sällan' och 'aldrig'. I 2015 och 2016 års undersökning ingår även P3 Nyheter i radionyheter i public service. Svarsalternativen är sedan grupperade enligt tabellen. Procentbasen utgörs av de som besvarat respektive delfråga. Siffror inom parentes visar att antalet svarande är lågt och siffrorna bör tolkas med försiktighet.

Källa: Den nationella SOM-undersökningen 2017.



Tabell 5 Enligt din mening, vilket inflytande har följande grupper över innehållet i svensk radio och tv? *Mediernas ägare*, i olika grupper 2017 (procent)

	Stort	Varken stort eller litet	Litet	Ingen uppfattning	Summa procent	Antal personer
<i>Samtliga</i>	70	10	4	16	100	1 754
<i>Kön</i>						
Kvinna	70	8	3	19	100	878
Man	71	12	5	12	100	873
<i>Ålder</i>						
16–29 år	66	13	7	14	100	271
30–49 år	77	7	2	14	100	514
50–64 år	76	10	4	10	100	467
65–85 år	60	12	5	23	100	502
<i>Utbildning¹</i>						
Låg	54	12	8	26	100	238
Medellåg	68	10	5	17	100	529
Medelhög	74	11	1	14	100	424
Hög	77	9	4	10	100	522
<i>Boendeområde</i>						
Ren landsbygd	70	8	5	17	100	254
Mindre tätort	66	12	4	18	100	337
Stad eller större tätort	72	10	3	15	100	838
Stockholm, Göteborg eller Malmö	73	9	5	13	100	279
<i>Politiskt intresse²</i>						
Mycket/ganska intresserad	74	10	4	12	100	1 108
Inte särskilt/inte alls intresserad	62	11	5	22	100	641
<i>Ideologisk orientering³</i>						
Klart/något vänster	75	8	4	13	100	570
Varken vänster eller höger	62	12	5	21	100	544
Något/klart höger	75	10	4	11	100	615

Kommentar: ^{1 2 3} Se tabell 4.

Källa: Den nationella SOM-undersökningen 2017.

Tabell 5 forts. Enligt din mening, vilket inflytande har följande grupper över innehållet i svensk radio och tv? *Mediernas ägare*, i olika grupper 2017 (procent)

	Stort	Varken stort eller litet	Litet	Ingen uppfattning	Summa procent	Antal personer
<i>Samtliga</i>	70	10	4	16	100	1 754
<i>Mellanmänsklig tillit⁴</i>						
Låg tillit	64	11	6	19	100	300
Medeltillit	71	10	4	15	100	826
Hög tillit	72	10	3	15	100	612
<i>Nyhetsvanor⁶</i>						
<i>Radionyheter i public service</i>						
Minst 5 ggr/veckan	(72)	(12)	(5)	(11)	100	66
1–4 ggr/veckan	73	13	6	8	100	144
Mer sällan/aldrig	69	10	4	17	100	1 536
<i>Aktuellt/Rapport i SVT</i>						
Minst 5 ggr/veckan	68	11	5	16	100	774
1–4 ggr/veckan	76	8	4	12	100	508
Mer sällan/aldrig	68	10	3	19	100	462
<i>TV4 Nyheterna</i>						
Minst 5 ggr/veckan	67	11	5	17	100	650
1–4 ggr/veckan	74	10	3	13	100	509
Mer sällan/aldrig	71	9	4	16	100	587

Kommentar: ^{4,5} Se tabell 4 forts. Siffror inom parentes visar att antalet svarande är lågt och siffrorna bör tolkas med försiktighet.

Källa: Den nationella SOM-undersökningen 2017.



Tabell 6 Enligt din mening, vilket inflytande har följande grupper över innehållet i svensk radio och tv? *Politikerna*, i olika grupper, 2017 (procent)

	Stort	Varken stort eller litet	Litet	Ingen uppfattning	Summa procent	Antal personer
<i>Samtliga</i>	47	27	13	13	100	1 762
<i>Kön</i>						
Kvinna	47	26	11	16	100	882
Man	47	28	15	10	100	877
<i>Ålder</i>						
16–29 år	46	26	14	14	100	269
30–49 år	43	30	13	14	100	518
50–64 år	51	26	14	9	100	466
65–85 år	47	25	13	15	100	509
<i>Utbildning¹</i>						
Låg	45	23	12	20	100	239
Medellåg	45	27	13	15	100	530
Medelhög	48	27	13	12	100	425
Hög	49	28	15	8	100	526
<i>Boendeområde</i>						
Ren landsbygd	48	25	13	14	100	256
Mindre tätort	50	24	12	14	100	339
Stad eller större tätort	46	28	13	13	100	840
Stockholm, Göteborg eller Malmö	44	28	17	11	100	282
<i>Politiskt intresse²</i>						
Mycket/ganska intresserad	50	29	13	8	100	1 112
Inte särskilt/inte alls intresserad	42	24	13	21	100	645
<i>Ideologisk orientering³</i>						
Klart/något vänster	45	27	17	11	100	569
Varken vänster eller höger	45	27	10	18	100	550
Något/klart höger	52	27	13	8	100	616

Kommentar: ^{1 2 3} Se tabell 4.

Källa: Den nationella SOM-undersökningen 2017.



Tabell 6 forts. Enligt din mening, vilket inflytande har följande grupper över innehållet i svensk radio och tv? *Politikerna*, i olika grupper 2017 (procent)

	Stort	Varken stort eller litet	Litet	Ingen uppfattning	Summa procent	Antal personer
<i>Samtliga</i>	47	27	13	13	100	1 762
<i>Mellanmänsklig tillit⁴</i>						
Låg tillit	53	21	11	15	100	298
Medeltillit	48	27	13	12	100	834
Hög tillit	45	29	14	12	100	614
<i>Radionyheter i public service</i>						
Minst 5 ggr/veckan	(38)	(33)	(16)	(13)	100	67
1–4 ggr/veckan	52	29	13	6	100	144
Mer sällan/aldrig	48	26	13	13	100	1 543
<i>Aktuellt/Rapport i SVT</i>						
Minst 5 ggr/veckan	50	26	13	11	100	778
1–4 ggr/veckan	46	28	15	11	100	509
Mer sällan/aldrig	44	26	12	18	100	465
<i>TV4 Nyheterna</i>						
Minst 5 ggr/veckan	51	26	11	12	100	654
1–4 ggr/veckan	47	28	14	11	100	508
Mer sällan/aldrig	44	27	14	15	100	592

Kommentar: ^{4,5}Se tabell 4 forts. Siffror inom parentes visar att antalet svarande är lågt och siffrorna bör tolkas med försiktighet.

Källa: Den nationella SOM-undersökningen 2017.



Tabell 7 Enligt din mening, vilket inflytande har följande grupper över innehållet i svensk radio och tv? Staten, i olika grupper, 2017 (procent)

	Stort	Varken stort eller litet	Litet	Ingen uppfattning	Summa procent	Antal personer
<i>Samtliga</i>	39	28	17	16	100	1 750
<i>Kön</i>						
Kvinna	39	27	13	21	100	876
Man	41	28	20	11	100	871
<i>Ålder</i>						
16–29 år	46	21	18	15	100	269
30–49 år	36	30	18	16	100	517
50–64 år	41	30	17	12	100	463
65–85 år	37	28	14	21	100	501
<i>Utbildning¹</i>						
Låg	41	23	10	26	100	239
Medellåg	40	27	15	18	100	523
Medelhög	42	28	16	14	100	423
Hög	36	31	22	11	100	523
<i>Boendeområde</i>						
Ren landsbygd	44	25	14	17	100	252
Mindre tätort	39	30	14	17	100	333
Stad eller större tätort	39	28	16	17	100	836
Stockholm, Göteborg eller Malmö	36	29	22	13	100	285
<i>Politiskt intresse²</i>						
Mycket/ganska intresserad	42	29	19	10	100	1 107
Inte särskilt/inte alls intresserad	35	26	13	26	100	638
<i>Ideologisk orientering³</i>						
Klart/något vänster	34	30	22	14	100	564
Varken vänster eller höger	40	25	12	23	100	547
Något/klart höger	45	28	16	11	100	611

Kommentar: ^{1 2 3} Se tabell 4.

Källa: Den nationella SOM-undersökningen 2017.

Tabell 7 forts. Enligt din mening, vilket inflytande har följande grupper över innehållet i svensk radio och tv? *Staten*, i olika grupper, 2017 (procent)

	Stort	Varken stort eller litet	Litet	Ingen uppfattning	Summa procent	Antal personer
<i>Samtliga</i>	39	28	17	16	100	1 750
<i>Mellanmänsklig tillit⁴</i>						
Låg tillit	44	23	13	20	100	299
Medeltillit	40	29	16	15	100	826
Hög tillit	37	28	20	15	100	608
<i>Nyhetsvanor⁶</i>						
<i>Radionyheter i public service</i>						
Minst 5 ggr/veckan	(36)	(31)	(18)	(15)	100	67
1–4 ggr/veckan	51	26	15	8	100	142
Mer sällan/aldrig	38	28	17	17	100	1 532
<i>Aktuellt/Rapport i SVT</i>						
Minst 5 ggr/veckan	39	29	16	16	100	771
1–4 ggr/veckan	41	30	17	12	100	508
Mer sällan/aldrig	38	23	17	22	100	461
<i>TV4 Nyheterna</i>						
Minst 5 ggr/veckan	40	30	14	16	100	645
1–4 ggr/veckan	38	31	17	14	100	508
Mer sällan/aldrig	40	23	19	18	100	589

Kommentar: ^{4 5}Se tabell 4 forts. Siffror inom parentes visar att antalet svarande är lågt och siffrorna bör tolkas med försiktighet.

Källa: Den nationella SOM-undersökningen 2017.

Tabell 8 Enligt din mening, vilket inflytande har följande grupper över innehållet i svensk radio och tv? *De stora intresseorganisationerna, i olika grupper 2017 (procent)*

	Stort	Varken stort eller litet	Litet	Ingen uppfattning	Summa procent	Antal personer
<i>Samtliga</i>	43	26	11	20	100	1 741
<i>Kön</i>						
Kvinna	41	25	9	25	100	871
Man	46	26	13	15	100	867
<i>Ålder</i>						
16–29 år	40	26	11	23	100	270
30–49 år	46	24	9	21	100	516
50–64 år	49	28	10	13	100	460
65–85 år	40	24	13	23	100	495
<i>Utbildning¹</i>						
Låg	36	27	10	27	100	229
Medellåg	41	25	11	23	100	523
Medelhög	47	25	11	17	100	427
Hög	48	27	9	16	100	521
<i>Boendeområde</i>						
Ren landsbygd	47	26	8	19	100	254
Mindre tätort	38	30	11	21	100	332
Stad eller större tätort	45	24	11	20	100	830
Stockholm, Göteborg eller Malmö	46	25	11	18	100	280
<i>Politiskt intresse²</i>						
Mycket/ganska intresserad	48	28	11	13	100	1 100
Inte särskilt/inte alls intresserad	37	22	10	31	100	635
<i>Ideologisk orientering³</i>						
Klart/något vänster	43	25	13	19	100	562
Varken vänster eller höger	40	26	9	25	100	543
Något/klart höger	48	27	10	15	100	610

Kommentar: ^{1 2 3} Se tabell 4.

Källa: Den nationella SOM-undersökningen 2017.



Tabell 8 forts. Enligt din mening, vilket inflytande har följande grupper över innehållet i svensk radio och tv? *De stora intresseorganisationerna*, i olika grupper 2017 (procent)

	Stort	Varken stort eller litet	Litet	Ingen uppfattning	Summa procent	Antal personer
<i>Samtliga</i>	43	26	11	20	100	1 741
<i>Mellanmänsklig tillit⁴</i>						
Låg tillit	44	26	8	22	100	295
Medeltillit	42	28	10	20	100	823
Hög tillit	48	22	12	18	100	608
<i>Nyhetsvanor⁶</i>						
<i>Radionyheter i public service</i>						
Minst 5 ggr/veckan	(43)	(26)	(11)	(20)	100	66
1–4 ggr/veckan	48	28	11	13	100	144
Mer sällan/aldrig	43	25	11	21	100	1 522
<i>Aktuellt/Rapport i SVT</i>						
Minst 5 ggr/veckan	42	27	13	18	100	768
1–4 ggr/veckan	48	26	10	16	100	504
Mer sällan/aldrig	42	24	8	26	100	459
<i>TV4 Nyheterna</i>						
Minst 5 ggr/veckan	40	28	12	20	100	645
1–4 ggr/veckan	46	26	11	17	100	500
Mer sällan/aldrig	45	23	10	22	100	588

Kommentar: ^{4 5}Se tabell 4 forts. Siffror inom parentes visar att antalet svarande är lågt och siffrorna bör tolkas med försiktighet.

Källa: Den nationella SOM-undersökningen 2017.

Tabell 9 Enligt din mening, vilket inflytande har följande grupper över innehållet i svensk radio och tv? *Annonsörerna*, i olika grupper, 2017 (procent)

	Stort	Varken stort eller litet	Litet	Ingen uppfattning	Summa procent	Antal personer
<i>Samtliga</i>	55	21	11	13	100	1 765
<i>Kön</i>						
Kvinna	56	19	9	16	100	885
Man	52	23	14	11	100	877
<i>Ålder</i>						
16–29 år	50	20	15	15	100	271
30–49 år	56	21	10	13	100	521
50–64 år	58	23	10	9	100	469
65–85 år	53	20	11	16	100	504
<i>Utbildning¹</i>						
Låg	47	21	11	21	100	237
Medellåg	52	22	12	14	100	530
Medelhög	57	21	10	12	100	428
Hög	59	20	11	10	100	528
<i>Boendeområde</i>						
Ren landsbygd	56	18	10	16	100	256
Mindre tätort	55	21	9	15	100	340
Stad eller större tätort	56	21	11	12	100	840
Stockholm, Göteborg eller Malmö	51	24	12	13	100	283
<i>Politiskt intresse²</i>						
Mycket/ganska intresserad	58	21	12	9	100	1 111
Inte särskilt/inte alls intresserad	50	21	9	20	100	648
<i>Ideologisk orientering³</i>						
Klart/något vänster	60	18	10	12	100	573
Varken vänster eller höger	49	21	11	19	100	549
Något/klart höger	54	24	13	9	100	616

Kommentar: ^{1 2 3} Se tabell 4.

Källa: Den nationella SOM-undersökningen 2017.



Tabell 9 forts. Enligt din mening, vilket inflytande har följande grupper över innehållet i svensk radio och tv? *Annonsörerna*, i olika grupper, 2017 (procent)

	Stort	Varken stort eller litet	Litet	Ingen uppfattning	Summa procent	Antal personer
<i>Samtliga</i>	55	21	11	13	100	1 765
<i>Mellanmänsklig tillit⁴</i>						
Låg tillit	47	23	12	18	100	299
Medeltillit	55	22	11	12	100	833
Hög tillit	57	19	11	13	100	617
<i>Nyhetsvanor⁶</i>						
<i>Radionyheter i public service</i>						
Minst 5 ggr/veckan	(65)	(22)	(4)	(9)	100	67
1–4 ggr/veckan	54	22	18	6	100	144
Mer sällan/aldrig	54	21	11	14	100	1 546
<i>Aktuellt/Rapport i SVT</i>						
Minst 5 ggr/veckan	56	21	10	13	100	779
1–4 ggr/veckan	57	22	11	10	100	513
Mer sällan/aldrig	50	20	12	18	100	464
<i>TV4 Nyheterna</i>						
Minst 5 ggr/veckan	57	21	9	13	100	654
1–4 ggr/veckan	57	21	11	11	100	512
Mer sällan/aldrig	51	21	12	16	100	592

Kommentar: ^{4,5} Se tabell 4 forts. Siffror inom parentes visar att antalet svarande är lågt och siffrorna bör tolkas med försiktighet.

Källa: Den nationella SOM-undersökningen 2017.



Tabell 10 Enligt din mening, vilket inflytande har följande grupper över innehållet i svensk radio och tv? *Näringslivet*, i olika grupper, 2017 (procent)

	Stort	Varken stort eller litet	Litet	Ingen uppfattning	Summa procent	Antal personer
<i>Samtliga</i>	47	25	11	17	100	1 762
<i>Kön</i>						
Kvinna	48	21	9	22	100	881
Man	47	28	13	12	100	878
<i>Ålder</i>						
16–29 år	34	29	15	22	100	271
30–49 år	49	23	10	18	100	518
50–64 år	57	23	9	11	100	467
65–85 år	46	25	10	19	100	506
<i>Utbildning¹</i>						
Låg	41	24	11	24	100	236
Medellåg	42	28	12	18	100	530
Medelhög	54	22	9	15	100	427
Hög	51	24	11	14	100	527
<i>Boendeområde</i>						
Ren landsbygd	54	23	7	16	100	256
Mindre tätort	45	27	11	17	100	337
Stad eller större tätort	48	24	11	17	100	841
Stockholm, Göteborg eller Malmö	48	23	12	17	100	282
<i>Politiskt intresse²</i>						
Mycket/ganska intresserad	53	26	10	11	100	1 111
Inte särskilt/inte alls intresserad	39	23	11	27	100	645
<i>Ideologisk orientering³</i>						
Klart/något vänster	54	22	8	16	100	569
Varken vänster eller höger	43	24	10	23	100	550
Något/klart höger	48	28	13	11	100	617

Kommentar: ^{1 2 3} Se tabell 4.

Källa: Den nationella SOM-undersökningen 2017.

Tabell 10 forts. Enligt din mening, vilket inflytande har följande grupper över innehållet i svensk radio och tv? *Näringslivet*, i olika grupper, 2017 (procent)

	Stort	Varken stort eller litet	Litet	Ingen uppfattning	Summa procent	Antal personer
<i>Samtliga</i>	47	25	11	17	100	1 762
<i>Mellanmänsklig tillit⁴</i>						
Låg tillit	41	26	15	18	100	298
Medeltillit	49	25	10	16	100	832
Hög tillit	51	23	9	17	100	616
<i>Nyhetsvanor⁶</i>						
<i>Radionyheter i public service</i>						
Minst 5 ggr/veckan	(45)	(33)	(10)	(12)	100	67
1–4 ggr/veckan	43	29	15	13	100	144
Mer sällan/aldrig	48	24	10	18	100	1 542
<i>Aktuellt/Rapport i SVT</i>						
Minst 5 ggr/veckan	51	24	10	15	100	776
1–4 ggr/veckan	49	26	11	14	100	511
Mer sällan/aldrig	41	23	12	24	100	465
<i>TV4 Nyheterna</i>						
Minst 5 ggr/veckan	50	25	9	16	100	652
1–4 ggr/veckan	46	26	13	15	100	510
Mer sällan/aldrig	46	23	11	20	100	592

Kommentar: ^{4 5}Se tabell 4 forts. Siffror inom parentes visar att antalet svarande är lågt och siffrorna bör tolkas med försiktighet.

Källa: Den nationella SOM-undersökningen 2017.



Tabell 11 Enligt din mening, vilket inflytande har följande grupper över innehållet i svensk radio och tv? *Allmänheten*, i olika grupper, 2017 (procent)

	Stort	Varken stort eller litet	Litet	Ingen uppfattning	Summa procent	Antal personer
<i>Samtliga</i>	21	28	37	14	100	1 769
<i>Kön</i>						
Kvinna	22	28	33	17	100	886
Man	19	27	43	11	100	880
<i>Ålder</i>						
16–29 år	33	21	28	18	100	271
30–49 år	22	26	39	13	100	519
50–64 år	17	34	41	8	100	469
65–85 år	16	27	39	18	100	510
<i>Utbildning¹</i>						
Låg	17	27	33	23	100	243
Medellåg	22	26	38	14	100	530
Medelhög	20	31	37	12	100	427
Hög	21	28	41	10	100	527
<i>Boendeområde</i>						
Ren landsbygd	20	32	34	14	100	258
Mindre tätort	19	26	41	14	100	340
Stad eller större tätort	20	28	38	14	100	842
Stockholm, Göteborg eller Malmö	23	28	36	13	100	284
<i>Politiskt intresse²</i>						
Mycket/ganska intresserad	21	29	41	9	100	1 113
Inte särskilt/inte alls intresserad	20	26	33	21	100	651
<i>Ideologisk orientering³</i>						
Klart/något vänster	20	31	37	12	100	571
Varken vänster eller höger	22	23	36	19	100	557
Något/klart höger	20	30	41	9	100	615

Kommentar: ^{1 2 3} Se tabell 4.

Källa: Den nationella SOM-undersökningen 2017.

Tabell 11 forts. Enligt din mening, vilket inflytande har följande grupper över innehållet i svensk radio och tv? *Allmänheten*, i olika grupper, 2017 (procent)

	Stort	Varken stort eller litet	Litet	Ingen uppfattning	Summa procent	Antal personer
<i>Samtliga</i>	21	28	37	14	100	1 769
<i>Mellanmänsklig tillit⁴</i>						
Låg tillit	17	21	47	15	100	301
Medeltillit	20	30	37	13	100	834
Hög tillit	23	28	35	14	100	618
<i>Förtroende för radio och tv⁵</i>						
Mycket/ganska stort	18	30	43	9	100	67
Varken stort eller litet	28	28	35	9	100	144
Ganska/mycket litet	20	27	38	15	100	1 549
<i>Nyhetsvanor⁶</i>						
<i>Radionyheter i public service</i>						
Minst 5 ggr/veckan	(18)	(30)	(43)	(9)	100	67
1–4 ggr/veckan	28	28	35	9	100	144
Mer sällan/aldrig	20	27	38	15	100	1 549
<i>Aktuellt/Rapport i SVT</i>						
Minst 5 ggr/veckan						
1–4 ggr/veckan	18	30	39	13	100	780
Mer sällan/aldrig	25	29	34	12	100	511
	19	23	40	18	100	468
<i>TV4 Nyheterna</i>						
Minst 5 ggr/veckan						
1–4 ggr/veckan						
Mer sällan/aldrig	17	31	38	14	100	654

Kommentar: ^{4,5} Se tabell 4 forts. Siffror inom parentes visar att antalet svarande är lågt och siffrorna bör tolkas med försiktighet.

Källa: Den nationella SOM-undersökningen 2017.

Tabell 12 Enligt din mening, vilket inflytande har följande grupper över innehållet i svensk radio och tv? *Journalisterna, mediernas ägare, politikerna, staten, de stora intresseorganisationerna, annonsörerna, näringslivet och allmänheten*, i olika grupper 2017 (balansmått)

	Journalisterna	Mediernas ägare	Politikerna	Staten	De stora intresseorganisationerna	Annonsörerna	Näringslivet	Allmänheten
<i>Samtliga</i>	+77	+66	+34	+22	+32	+44	+36	-16
<i>Kön</i>								
Kvinna	+76	+67	+36	+26	+32	+47	+39	-11
Man	+79	+66	+32	+21	+33	+38	+34	-24
<i>Ålder</i>								
16–29 år	+64	+59	+32	+28	+29	+35	+19	5
30–49 år	+77	+75	+30	+18	+37	+46	+39	-17
50–64 år	+83	+72	+37	+24	+39	+48	+48	-24
65–85 år	+81	+55	+34	+23	+27	+42	+36	-23
<i>Utbildning¹</i>								
Låg	+63	+46	+33	+31	+26	+36	+30	-16
Medellåg	+71	+63	+32	+25	+30	+40	+30	-16
Medelhög	+80	+73	+35	+26	+36	+47	+45	-17
Hög	+88	+73	+34	+14	+39	+48	+40	-20
<i>Boendeområde</i>								
Ren landsbygd	+76	+65	+35	+30	+39	+46	+47	-14
Mindre tätort	+74	+62	+38	+25	+27	+46	+34	-22
Stad eller större tätort	+79	+69	+33	+23	+34	+45	+37	-18
Stockholm, Göteborg eller Malmö	+78	+68	+27	+14	+35	+39	+36	-13

Kommentar: ¹ 'Låg' motsvarar som mest grundskola eller motsvarande obligatorisk skola; 'medellåg' motsvarar studier/examen från gymnasium, folkhögskola eller motsvarande; 'medelhög' motsvarar eftergymnasial utbildning men ej examen från högskola/universitet; 'hög' motsvarar examen från högskola/universitet. Balansmättet visar andelen som svarat att gruppen har mycket eller ganska stort inflytande minus den andel som svarat att gruppen har mycket eller ganska litet inflytande. Balansmättet kan variera mellan +100 (alla tycker gruppen har stort inflytande) och -100 (alla tycker att gruppen har litet inflytande). Procentbasen utgörs av de som besvarat respektive delfråga. **Källa:** Den nationella SOM-undersökningen 2017.

Tabell 12 forts. Enligt din mening, vilket inflytande har följande grupper över innehållet i svensk radio och tv? *Journalisterna, mediernas ägare, politikerna, staten, de stora intresseorganisationerna, annonsörerna, näringslivet och allmänheten*, i olika grupper 2017 (Balansmått)

	Journalisterna	Mediernas ägare	Politikerna	Staten	De stora intresseorganisationerna	Annonsörerna	Näringslivet	Allmänheten
<i>Politiskt intresse²</i>								
Mycket/ganska intresserad	+84	+70	+37	+23	+37	+46	+43	-20
Inte särskilt/inte alls intresserad	+66	+57	+29	+22	+27	+41	+28	-13
<i>Ideologisk orientering³</i>								
Klart/något vänster	+80	+71	+28	+12	+30	+50	+46	-17
Varken vänster eller höger	+67	+57	+35	+28	+31	+38	+33	-14
Något/klart höger	+86	+71	+39	+29	+38	+41	+35	-21
<i>Mellanmänsklig tillit⁴</i>								
Låg tillit	+67	+58	+42	+31	+36	+35	+26	-30
Medeltillit	+78	+67	+35	+24	+32	+44	+39	-17
Hög tillit	+83	+69	+31	+17	+36	+46	+42	-12

Kommentar: ²Frågan lyder: 'Hur intresserad är du i allmänhet av politik?'. ³Frågan lyder: 'Man talar ibland om att politiska åsikter kan placeras in på en vänster-högerskala. Var någonstans skulle du placera dig själv på en sådan vänster-högerskala?'. ⁴Frågan lyder: 'Enligt din mening, i vilken utsträckning går det att lita på människor i allmänhet?'. Resultaten baseras på en elvgradig skala från 0 'Det går inte allt lita på människor i allmänhet' till 10 'Det går att lita på människor i allmänhet'. 'Låg tillit' avser dem som svarat 0-4, 'medeltillit' avser dem som svarat 5-7 och 'hög tillit' avser dem som svarat 8-10. Balansmättet visar andelen som svarat att gruppen har mycket eller ganska stort inflytande minus den andel som svarat att gruppen har mycket eller ganska litet inflytande. Balansmättet kan variera mellan +100 (alla tycker gruppen har stort inflytande) och -100 (alla tycker att gruppen har litet inflytande). Procentbasen utgörs av de som besvarat respektive delfråga.

Källa: Den nationella SOM-undersökningen 2017.



Tabell 12 forts. Enligt din mening, vilket inflytande har följande grupper över innehållet i svensk radio och tv? *Journalisterna, mediernas ägare, politikerna, staten, de stora intresseorganisationerna, annonsörerna, näringslivet och allmänheten, i olika grupper 2017 (Balansmått)*

	Journalisterna	Mediernas ägare	Politikerna	Staten	De stora intresseorganisationerna	Annonserna	Näringslivet	Allmänheten
<i>Nyhetsvanor⁶</i>								
<i>Radionyheter i public service</i>								
Minst 5 ggr/veckan	+84	+67	+22	+18	+32	+61	+35	-25
1–4 ggr/veckan	+80	+67	+39	+36	+37	+36	+28	-7
Mer sällan/aldrig	+77	+65	+35	+21	+32	+43	+38	-18
<i>Aktuellt/Rapport i SVT</i>								
Minst 5 ggr/veckan	+84	+63	+37	+23	+29	+46	+41	-21
1–4 ggr/veckan	+80	+72	+31	+24	+38	+46	+38	-9
Mer sällan/aldrig	+63	+65	+32	+21	+34	+38	+29	-21
<i>TV4 Nyheterna</i>								
Minst 5 ggr/veckan	+82	+62	+40	+26	+28	+48	+41	-21
1–4 ggr/veckan	+80	+71	+33	+21	+35	+46	+33	-15
Mer sällan/aldrig	+69	+67	+30	+21	+35	+39	+35	-16

Kommentar: ⁶Frågan om nyhetsvanor lyder: 'Hur ofta brukar du ta del av följande nyhetsprogram?' med svarsalternativen: 'dagligen'; '5-6 dagar/vecka'; '3-4 dagar/vecka'; '1-2 dagar/vecka'; 'mer sällan' och 'aldrig'. Svarsalternativen är sedan grupperade enligt tabellen. Balansmålet visar andelen som svarat att gruppen har mycket eller ganska stort inflytande minus den andel som svarat att gruppen har mycket eller ganska litet inflytande. Balansmålet kan variera mellan +100 (alla tycker gruppen har mycket stort inflytande) och -100 (alla tycker att gruppen har mycket litet inflytande). Procentbasen utgörs av de som besvarat respektive delfråga.

Källa: Den nationella SOM-undersökningen 2017.

SOM-institutet vid Göteborgs universitet genomför årligen nationella och lokala frågeundersökningar och anordnar seminarier på temat Samhälle, Opinion och Medier.

SOM-institutet | Seminariegatan 1B | Box 710, 405 30 Göteborg
031 786 3300 | info@som.gu.se | www.som.gu.se

