

Kännedom om och förtroende för  
Statistiska centralbyrån

---

Marcus Weissenbilder och Anders Carlander [SOM-rapport nr 2018:14]







## Innehållsförteckning

Introduktion.....	1
Tabell 2 Förtroende för samhällsinstitutioner, 2017 (procent; balansmått) .....	3
Tabell 3 Förtroende för Statistiska centralbyrån efter bakgrundsfaktorer, 2017 (procent; balansmått) .....	4
Tabell 4 Förtroende för Statistiska centralbyrån efter politisk orientering, 2017 (procent; balansmått) .....	5
Tabell 5 Förtroende för Statistiska centralbyrån efter nyhetsvanor, 2017 (procent; balansmått) .....	6
Tabell 6 Förtroende för Statistiska centralbyrån efter särskilda bakgrundsfaktorer, 2017 (procent; balansmått) .....	7
Tabell 7 Kännedom om Statistiska centralbyråns verksamhet efter särskilda bakgrundsfaktorer, 2017 (procent) .....	8
Tabell 8 Kännedom om Statistiska centralbyråns verksamhet efter politisk orientering, 2017 (procent) .....	9
Tabell 9 Kännedom om Statistiska centralbyråns verksamhet efter nyhetsvanor, 2017 (procent).....	10
Tabell 10 Kännedom om Statistiska centralbyråns verksamhet efter särskilda bakgrundsfaktorer, 2017 (procent) .....	11

## Introduktion

SOM-undersökningarna genomförs varje år sedan 1986 av SOM-institutet vid Göteborgs universitet. Syftet med undersökningarna är att kartlägga svensk opinionsbildning och belysa hur svenska folkets vanor och attityder förändras över tid. SOM-institutet är en samverkan mellan två institutioner vid Göteborgs universitet: Institutionen för journalistik, medier och kommunikation (JMG) och Statsvetenskapliga institutionen. Den nationella SOM-undersökningen genomförs i samverkan med forskare från olika discipliner främst inom samhällsvetenskap.

SOM-undersökningens rapportserie står för en betydande del av resultatredovisningen av SOM-undersökningarna. Resultat publiceras även i form av presentationer och djupare analyser i de återkommande forskarantologierna. Alla publikationer finns tillgängliga för nedladdning på SOM-institutets webbsida [www.som.gu.se](http://www.som.gu.se). En utförlig metoddokumentation från den nationella SOM-undersökningen 2017 tillgängliggörs på hemsidan i juni 2018.

## Den nationella SOM-undersökningen 2017

Fältarbetet för den nationella SOM-undersökningen följer i huvudsak samma upplägg från år till år. 2017 års SOM-undersökning använde en undersökningsdesign som kallas blandad datainsamling (*mixed mode*) vilket innebar att data primärt samlades in via postenkäter, men respondenterna gavs även möjlighet att fylla i enkäten på internet.

Undersökningen skickades ut till ett systematiskt sannolikhetsurval av den svenska befolkningen. Urvalsramen innefattade alla svenska och utländska medborgare som har sin primära adress i Sverige och som är mellan 16 och 85 år. År 2017 ingick 20 400 personer i det totala urvalet. Den totala urvalsstorleken delades in i sex jämnstora grupper till vilka olika editioner av SOM-undersökningen 2017 skickades till. Samtliga formulär innehöll 12 sidor med frågor varav ca 8 sidor är gemensamma för samtliga editioner och övriga sidor är fyllda med projektspecifika frågor vilka varierar mellan formulärens.

Svaren samlades in mellan den 14 september och 31 december 2017. En stor andel av svaren inkom tidigt och 30 dagar in i fältarbetet hade närmare 85 procent av de slutgiltiga svaren kommit in. Under fältperioden genomfördes en serie påminnelser via post, telefon och SMS.

## Svarsfrekvens och representativitet

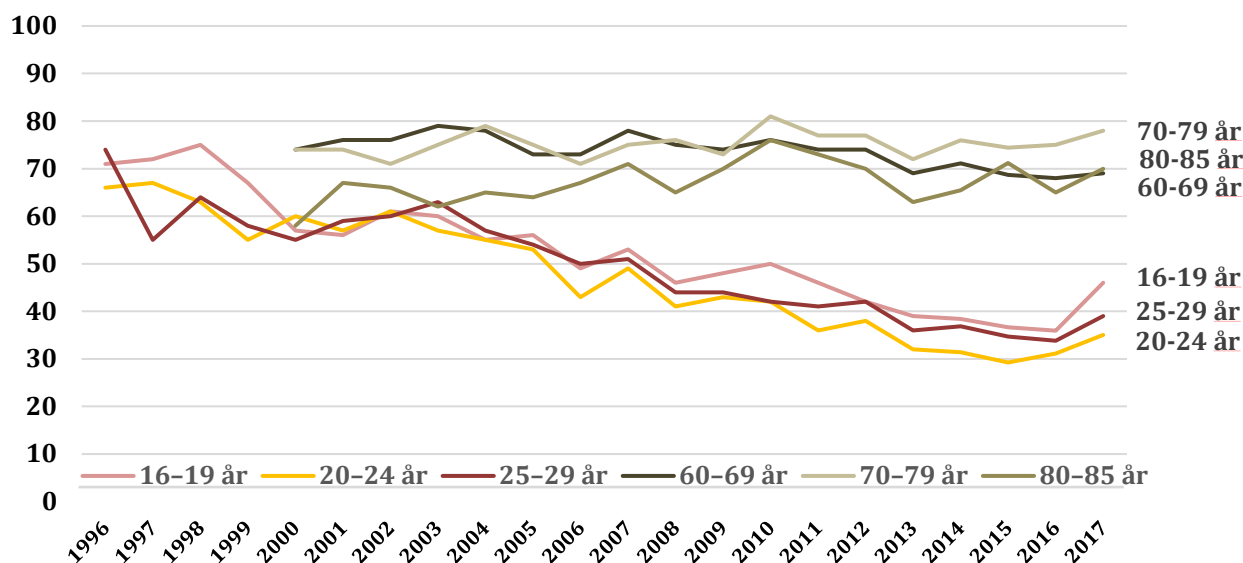
Av det ursprungliga urvalet på totalt 20 400 personer var det 10 812 personer som besvarade och skickade in formuläret vilket motsvarar en nettosvarsfrekvens på 55 procent<sup>1</sup>.

Vilka som svarar och vilka som inte svarar på en frågeundersökning har betydelse för tolkningen av undersökningens resultat. Om en viss grupp är underrepresenterad och samma grupps svar tenderar att skilja sig från övrigas blir studiens resultat mindre giltiga för populationen som helhet. Trots att knappt hälften av respondenterna inte svarar på enkäten är den demografiska representativiteten i svarsgruppen god i de flesta avseenden. I figur 1 görs det däremot tydligt att en lägre andel i de yngre åldersgrupperna svarar på SOM-undersökningarna. 2017 fick respondenterna för första gången en belöning i form av skraplott eller värdecheck efter inskickat svar. Det gav en positiv effekt på svarsfrekvensen och förbättrade de yngre åldersgruppernas representativitet.

---

<sup>1</sup> I nettosvarsfrekvensen har det så kallade naturliga bortfallet definierats bort. Till det naturliga bortfallet förs personer som är fysiskt eller mentalt oförmögna att svara på enkäten, personer som är avlidna, bortresta under större delen av fältperioden, emigrerade, har språksvårigheter eller inte alls talar svenska. Sammanlagt 836 personer, motsvarande 4,1 procent, har räknats bort som naturligt bortfall.

Figur 1 Svarsfrekvens i olika åldersgrupper 1996–2017 (procent)



Träffsäkerheten i attitydfrågor om politiska förslag och bedömningar av ekonomin är hög trots variationen i svarsfrekvens mellan olika åldersgrupper. Frågor där det existerar större generationsskillnader, exempelvis nyhetskonsumtion, påverkas däremot något mer av att delar av befolkningen har en lägre representation i svarsunderlaget<sup>2</sup>.

## Procentskattningar och felmarginaler

SOM-undersökningarna bygger på ett slumpmässigt urval av den svenska befolkningen 16-85 år. Resultat från sådana urvalsundersökningar är alltid förknippade med en osäkerhet som kan uttryckas i form av en felmarginal. Med hjälp av en felmarginal går det att beräkna ett konfidensintervall kring till exempel en procentskattning. Vi kan förvänta oss att procenttalet för hela populationen befinner sig inom konfidensintervallet i 95 fall av 100 i en tänkt situation med många upprepade mätningar. Att vara medveten om felmarginalen gör att vi lättare undviker att dra slutsatser om förändringar eller gruppskillnader som enbart beror på slumpen. Tabellen nedan ger några exempel på hur stor felmarginalen är vid olika gruppstorlekar och procentskattningar.

Tabell 1 Lathund för procentskattningar vid olika gruppstorlekar (felmarginaler och procentenheter)

Skattning	100	200	400	800	1000	2000
50 procent	±9,8	±6,9	±4,9	±3,5	±3,1	±2,2
30 procent	±9,0	±6,4	±4,5	±3,2	±2,8	±2,0
10 procent	±5,9	±4,2	±2,9	±2,1	±1,9	±1,3
6 procent	±4,7	±3,3	±2,3	±1,6	±1,5	±1,0
2 procent	±2,7	±1,9	±1,4	±1,0	±0,9	±0,6

SOM-institutet har i samverkan med Statistiska centralbyrån (SCB) undersökt svenskarnas kännedom om och förtroende för myndigheten och hur det ser ut i olika befolkningsgrupper. Frågorna ställdes i formulär 3.

<sup>2</sup> Elias Markstedt (2014) Representativitet och viktning. SOM-rapport 2014:20, SOM-institutet, Göteborgs universitet.

**Tabell 2 Förtroende för samhällsinstitutioner, 2017 (procent; balansmätt)**

	Mycket stort förtroende	Ganska stort förtroende	Varken stort eller litet förtroende	Ganska litet förtroende	Mycket litet förtroende	Ingen uppfattning	Summa procent	Antal svarande	<i>Förtroendebalans bland dem med åsikt</i>
Biblioteken	22	36	22	2	1	17	100	1 783	+64
Universitet/högskolor <sup>1</sup>	13	48	33	4	2	-	100	3 379	+55
Sjukvården <sup>1</sup>	17	48	21	10	4	-	100	3 504	+51
Statistiska centralbyrån (SCB)	14	30	29	3	2	22	100	1 774	+51
Radio och TV <sup>1</sup>	8	48	33	8	3	-	100	3 465	+45
Riksbanken <sup>1</sup>	12	39	39	7	3	-	100	1 686	+41
Polisen <sup>1</sup>	12	47	23	13	5	-	100	3 494	+41
Domstolarna <sup>1</sup>	13	41	32	10	4	-	100	1 695	+40
Grundskolan <sup>1</sup>	7	41	37	12	3	-	100	1 687	+33

**Kommentar:** Frågan lyder 'Ange också hur stort förtroende du har för följande:' och är placerad efter frågan 'Hur stort förtroende har du för det sätt på vilket följande institutioner och grupper sköter sitt arbete?' Svartalternativen är 'mycket stort förtroende'; 'ganska stort förtroende'; 'varken stort eller litet förtroende'; 'ganska litet förtroende'; 'mycket litet förtroende' samt 'ingen uppfattning'. Procentbasen utgörs av dem som besvarat respektive delfråga. <sup>1</sup>Frågan är ställd utan svartalternativet 'ingen uppfattning'. Förtroendebalans bland dem med åsikt avser andelen som svarat 'mycket' eller 'ganska stort förtroende' minus andelen som svarat 'mycket' eller 'ganska litet förtroende'. Personer som inte uttryckt någon åsikt är exkluderande från förtroendebalansen. Rangordningen i tabellen följer förtroendebalansen.

**Källa:** Den nationella SOM-undersökningen 2017.

**Tabell 3 Förtroende för Statistiska centralbyrån efter bakgrundsfaktorer, 2017 (procent; balansmått)**

		Mycket stort förtroende	Ganska stort förtroende	Varken stort eller litet förtroende	Ganska litet förtroende	Mycket litet förtroende	Ingen uppfattning	Summa procent	Antal svarande	Förtroendebalans bland dem med åsikt
	<i>Samtliga</i>	14	30	29	3	2	22	100	1 774	+51
<i>Kön</i>	Kvinna	12	30	30	3	2	23	100	933	+51
	Man	16	31	27	4	2	20	100	838	+52
<i>Ålder</i>	16–29 år	17	27	23	3	2	28	100	277	+54
	30–49 år	22	33	28	2	2	13	100	501	+60
	50–64 år	11	33	32	4	1	19	100	445	+48
	65–85 år	9	27	29	5	2	28	100	551	+41
<i>Utbildning<sup>1</sup></i>	Låg	6	23	32	3	4	32	100	266	+34
	Medellåg	9	25	32	5	2	27	100	527	+38
	Medelhög	14	32	31	4	1	18	100	397	+51
	Hög	24	39	22	2	0	13	100	521	+68
<i>Yrkesgrupp<sup>2</sup></i>	Tjänstemän	18	35	26	3	1	17	100	882	+60
	Egenföretagare inkl. lantbrukare	10	31	26	4	0	29	100	77	+54
	Arbetare	11	26	32	3	3	25	100	604	+40
<i>Boende- område</i>	Ren landsbygd	9	28	29	5	1	28	100	267	+41
	Mindre tätort	12	31	35	2	2	18	100	291	+46
	Stad/större tätort	14	31	27	3	2	23	100	877	+53
	Sthlm/Gbg/Malmö	23	29	25	4	2	17	100	284	+56
<i>Geografisk uppväxt</i>	I Sverige	15	30	29	3	2	21	100	1 535	+51
	Annat land i Norden	(7)	(34)	(24)	(7)	(2)	(26)	100	42	(+42)
	Annat land i Europa	(8)	(32)	(30)	(0)	(8)	(22)	100	40	(+42)
	Land utanför Europa	18	35	20	7	0	20	100	56	+58
<i>Tillit till andra människor<sup>3</sup></i>	Låg (0–4)	9	23	32	6	3	27	100	310	+32
	Medel (5–7)	10	29	31	4	2	24	100	749	+43
	Hög (8–10)	22	36	23	2	1	16	100	677	+66

**Kommentar:** För frågans lydelse, se tabell 2. <sup>1</sup>Låg = ej fullgjord obligatorisk skola eller grundskola, Medellåg = gymnasium, folkhögskola eller motsvarande, Medelhög = eftergymnasial utbildning, men ej examen från högskola/universitet, Hög = examen från högskola/universitet. <sup>2</sup> Yrkesgruppkategori baserad på fråga om yrke samt fråga om yrkesgrupp. Tjänstemän = 'Hög tjänsteman; ledande befattning', 'kvalificerad tjänsteman' och 'övrig tjänsteman', Egenföretagare inkl. lantbrukare = 'småföretagare exkl. lantbrukare' och 'lantbrukare m.fl.', Arbetare = 'arbetsledare; tekniker', 'yrkesutbildad inom handel/service/omsorg', 'yrkesutbildad arbetare' och 'övrig arbetare'. <sup>3</sup> Frågan lyder: 'Enligt din mening, i vilken utsträckning går det att lita på människor i allmänhet?' Därefter följer en elvagrådiga skala från 0–10 där 0 motsvarar 'Det går inte att lita på människor i allmänhet' och 10 'Det går att lita på människor i allmänhet'. Resultat i parentes bygger på svarstal under 50 personer.

**Källa:** Den nationella SOM-undersökningen 2017.

**Tabell 4 Förtroende för Statistiska centralbyrån efter politisk orientering, 2017 (procent; balansmått)**

		Mycket stort förtroende	Ganska stort förtroende	Varken stort eller litet förtroende	Ganska litet förtroende	Mycket litet förtroende	Ingen uppfattning	Summa procent	Antal svarande	Förtroendebalans bland dem med åsikt
	<i>Samtliga</i>	14	30	29	3	2	22	100	1 774	+51
<i>Politiskt intresse</i>	Mycket intresserad	30	31	23	2	1	13	100	271	+67
	Ganska intresserad	14	35	28	3	1	19	100	807	+56
	Inte särskilt intresserad	9	26	33	5	2	25	100	557	+38
	Inte alls intresserad	5	22	28	1	6	38	100	134	+32
<i>Ideologisk orientering<sup>1</sup></i>	Klart till vänster	23	31	24	3	1	18	100	182	+62
	Något till vänster	21	34	25	2	1	17	100	402	+64
	Varken till vä eller hö	10	26	30	5	3	26	100	536	+37
	Något till höger	11	36	30	2	1	20	100	454	+53
	Klart till höger	14	22	31	4	3	26	100	165	+40
<i>Partisynpati</i>	Vänsterpartiet	19	41	21	2	0	17	100	112	+71
	Socialdemokraterna	17	31	29	3	1	19	100	556	+53
	Centerpartiet	20	37	25	1	0	17	100	208	+67
	Liberalerna	17	43	26	1	1	12	100	92	+66
	Moderaterna	11	33	31	4	1	20	100	257	+49
	Kristdemokraterna	10	22	38	4	2	24	100	50	+34
	Miljöpartiet	30	30	17	4	3	16	100	67	+62
	Sverigedemokraterna	5	19	36	4	4	32	100	225	+22
	Feministiskt initiativ	(29)	(24)	(29)	(0)	(0)	(18)	100	17	(+64)

**Kommentar:** För frågans lydelse se tabell 2. <sup>1</sup>Frågan lyder: 'Man talar ibland om att politiska åsikter kan placeras in på en vänster–högerskala. Var någonstans skulle du placera dig själv på en sådan skala?'. Resultat i parentes bygger på svarstal under 50 personer.

**Källa:** Den nationella SOM-undersökningen 2017.



**Tabell 5 Förtroende för Statistiska centralbyrån efter nyhetsvanor, 2017 (procent; balansmått)**

		Mycket stort förtroende	Ganska stort förtroende	Varken stort eller litet förtroende	Ganska litet förtroende	Mycket litet förtroende	Ingen uppfattning	Summa procent	Antal svarande	Förtroendebalans bland dem med åsikt
	<i>Samtliga</i>	14	30	29	3	2	22	100	1 774	+51
<i>Tittande på Aktuellt/Rapport</i>	Dagligen	11	30	31	4	2	22	100	635	+44
	5–6 ggr/v	16	38	28	2	1	15	100	203	+57
	3–4 ggr/v	22	27	26	3	2	20	100	208	+54
	1–2 ggr/v	16	32	30	1	2	19	100	225	+57
	Mer sällan	15	33	23	3	1	25	100	254	+57
	Aldrig/ej svar	13	25	31	3	2	26	100	225	+44
<i>Morgontidnings- läsning<sup>1</sup></i>	Dagligen	13	30	28	4	1	24	100	492	+49
	5–6 ggr/v	15	37	27	2	1	18	100	144	+59
	3–4 ggr/v	20	30	30	1	1	18	100	125	+59
	1–2 ggr/v	21	27	32	2	1	17	100	109	+55
	Mer sällan	16	34	26	5	0	19	100	92	+54
	Aldrig/ej svar	13	30	29	3	3	22	100	807	+47
<i>Kvällstidnings- läsning på nätet</i>	Dagligen	17	28	33	3	1	18	100	466	+49
	5–6 ggr/v	18	31	35	3	2	11	100	129	+49
	3–4 ggr/v	13	31	26	4	1	25	100	192	+53
	1–2 ggr/v	10	35	28	1	2	24	100	191	+55
	Mer sällan	16	36	24	3	1	20	100	326	+59
	Aldrig/ej svar	13	27	26	4	3	27	100	447	+45

**Kommentar:** För frågas lydelse, se tabell 2. <sup>1</sup>Morgontidningsläsning avser läsning av papperstidning.

**Källa:** Den nationella SOM-undersökningen 2017.

**Tabell 6 Förtroende för Statistiska centralbyrån efter särskilda bakgrundsfaktorer, 2017 (procent; balansmåt)**

		Mycket stort förtroende	Ganska stort förtroende	Varken stort eller litet förtroende	Ganska litet förtroende	Mycket litet förtroende	Ingen uppfattning	Summa procent	Antal svarande	Förtroendebalans bland dem med åsikt
	<i>Samtliga</i>	14	30	29	3	2	22	100	1 774	+51
<i>Hushållsinkomst</i>	Max 300 000	11	26	28	5	3	27	100	392	+40
	301 000–700 000	13	31	29	4	2	21	100	740	+49
	Mer än 700 000	20	35	27	2	1	15	100	507	+62
<i>Sysselsättning</i>	Förvärvsarbetande	17	33	29	3	1	17	100	911	+55
	Student	18	22	33	1	7	19	100	74	+39
	Arbetslös eller i arbetsmarknads-politiska åtgärder	9	28	27	5	2	29	100	563	+42
	Pensionär eller sjuk-/aktivitetsersättning	21	30	21	2	1	25	100	115	+66
<i>Anställningssektor</i>	Statlig	18	34	22	3	0	23	100	204	+61
	Landsting/kommunal	12	30	33	3	2	20	100	496	+45
	Privat	15	32	27	3	1	22	100	866	+54

**Kommentar:** För frågans lydelse, se tabell 2.

**Källa:** Den nationella SOM-undersökningen 2017.

**Tabell 7 Kännedom om Statistiska centralbyråns verksamhet efter särskilda bakgrundsfaktorer, 2017 (procent)**

		Inte alls	Inte särskilt väl	Ganska väl	Mycket väl	Summa procent	Antal svarande
	<i>Samtliga</i>	19	41	35	5	100	1 784
<i>Kön</i>	Kvinna	20	46	30	4	100	940
	Man	18	36	41	5	100	840
<i>Ålder</i>	16–29 år	34	32	30	4	100	279
	30–49 år	11	36	44	9	100	498
	50–64 år	13	43	40	4	100	447
	65–85 år	23	48	27	2	100	560
<i>Utbildning<sup>1</sup></i>	Låg	31	49	19	1	100	271
	Medellåg	25	44	29	2	100	530
	Medelhög	15	40	40	5	100	401
	Hög	9	36	47	8	100	522
<i>Yrkesgrupp<sup>2</sup></i>	Tjänstemän	13	39	42	6	100	887
	Egenföretagare inkl. lantbrukare	22	39	35	4	100	77
	Arbetare	24	44	29	3	100	607
<i>Boende- område</i>	Ren landsbygd	27	40	30	3	100	268
	Mindre tätort	18	47	32	3	100	295
	Stad/större tätort	19	39	36	6	100	883
	Sthlm/Gbg/Malmö	12	39	44	5	100	286
<i>Geografisk uppväxt</i>	I Sverige	17	42	36	5	100	1 548
	Annat land i Norden	(24)	(31)	(38)	(7)	100	42
	Annat land i Europa	(41)	(38)	(19)	(2)	100	42
	Land utanför Europa	24	36	34	6	100	53
<i>Tillit till andra människor<sup>3</sup></i>	Låg (0–4)	29	37	31	3	100	313
	Medel (5–7)	20	45	32	3	100	754
	Hög (8–10)	13	38	41	8	100	680

**Kommentar:** Frågan lyder: 'Hur väl känner du till den verksamhet som bedrivs vid följande myndigheter? Statistiska centralbyrån (SCB)'.<sup>1,2,3</sup> Se tabell 2. Procentbasen utgörs av de som svarat på respektive delfråga. Resultat i parentes bygger på svarstal under 50 personer.

**Källa:** Den nationella SOM-undersökningen 2017.

**Tabell 8 Kännedom om Statistiska centralbyråns verksamhet efter politisk orientering, 2017 (procent)**

		Inte alls	Inte särskilt väl	Ganska väl	Mycket väl	Summa procent	Antal svarande
	<i>Samtliga</i>	19	41	35	5	100	1 784
<i>Politiskt intresse</i>	Mycket intresserad	7	24	54	15	100	274
	Ganska intresserad	15	44	38	3	100	815
	Inte särskilt intresserad	24	48	26	2	100	553
	Inte alls intresserad	46	30	21	3	100	135
<i>Ideologisk orientering<sup>1</sup></i>	Klart till vänster	14	38	40	8	100	184
	Något till vänster	17	41	36	6	100	409
	Varken till vä eller hö	28	42	27	3	100	537
	Något till höger	14	43	39	4	100	453
	Klart till höger	17	36	39	8	100	167
<i>Partisynpati</i>	Vänsterpartiet	16	31	48	5	100	111
	Socialdemokraterna	19	43	33	5	100	561
	Centerpartiet	13	39	43	5	100	211
	Liberalerna	9	43	39	9	100	92
	Moderaterna	16	39	42	3	100	261
	Kristdemokraterna	25	47	24	4	100	51
	Miljöpartiet	13	39	36	12	100	67
	Sverigedemokraterna	28	43	27	2	100	226
Feministiskt initiativ	(29)	(53)	(18)	(0)	100	(17)	

**Kommentar:** För frågans lydelse se tabell 7. Resultatet i parentes bygger på svarstal under 50 personer.<sup>1</sup> Se tabell 3.

**Källa:** Den nationella SOM-undersökningen 2017.

**Tabell 9 Kännedom om Statistiska centralbyråns verksamhet efter nyhetsvanor, 2017 (procent)**

		Inte alls	Inte särskilt väl	Ganska väl	Mycket väl	Summa	Antal
	<i>Samtliga</i>	19	41	35	5	100	1 784
<i>Tittande på Aktuellt/Rapport</i>	Dagligen	17	44	35	4	100	638
	5–6 ggr/v	11	44	41	4	100	205
	3–4 ggr/v	14	37	41	8	100	211
	1–2 ggr/v	17	39	40	4	100	223
	Mer sällan	21	38	37	4	100	253
	Aldrig/ej svar	33	39	22	6	100	228
<i>Morgontidnings- läsning<sup>1</sup></i>	Dagligen	19	45	32	4	100	500
	5–6 ggr/v	14	42	38	6	100	145
	3–4 ggr/v	14	40	44	2	100	125
	1–2 ggr/v	12	40	42	6	100	108
	Mer sällan	14	36	44	6	100	93
	Aldrig/ej svar	22	39	34	5	100	808
<i>Kvällstidnings- läsning på nätet</i>	Dagligen	14	39	42	5	100	466
	5–6 ggr/v	13	38	41	8	100	130
	3–4 ggr/v	23	41	32	4	100	194
	1–2 ggr/v	17	44	35	4	100	192
	Mer sällan	18	38	39	5	100	327
	Aldrig/ej svar	26	44	26	4	100	453

**Kommentar:** För frågans lydelse se tabell 7. <sup>1</sup>Se tabell 4.

**Källa:** Den nationella SOM-undersökningen 2017.

**Tabell 10 Kännedom om Statistiska centralbyråns verksamhet efter särskilda bakgrundsfaktorer, 2017 (procent)**

		Inte alls	Inte särskilt väl	Ganska väl	Mycket väl	Summa	Antal
	<i>Samtliga</i>	19	41	35	5	100	1 784
<i>Hushållsinkomst</i>	Max 300 000	28	44	26	2	100	392
	301 000–700 000	18	41	36	5	100	747
	Mer än 700 000	12	37	43	8	100	511
<i>Sysselsättning</i>	Förvärvsarbetande	13	38	42	7	100	913
	Student	32	35	27	6	100	71
	Arbetslös eller i arbetsmarknads- politiska åtgärder	23	47	28	2	100	571
	Pensionär eller sjuk- /aktivitetsersättning	32	33	31	4	100	117
<i>Anställningssektor</i>	Statlig	16	39	40	5	100	203
	Landsting/kommunal	17	45	33	5	100	498
	Privat	18	40	38	4	100	876

**Kommentar:** För frågans lydelse se tabell 7.

**Källa:** Den nationella SOM-undersökningen 2017.



SOM-institutet vid Göteborgs universitet genomför årligen nationella och lokala frågeundersökningar och anordnar seminarier på temat Samhälle, Opinion och Medier.

SOM-institutet | Seminariegatan 1B | Box 710, 405 30 Göteborg  
031 786 3300 | [info@som.gu.se](mailto:info@som.gu.se) | [www.som.gu.se](http://www.som.gu.se)

