

Förtroendet för Försäkringskassan

Marcus Weissenbilder och Ulrika Andersson [SOM-rapport nr 2018:7]



Innehållsförteckning

Introduktion	1
Tabell 2 Förtroende för samhällsinstitutioner, 2017.....	3
Tabell 3 Förtroende för Försäkringskassan efter bakgrundsfaktorer, 2017.....	4
Tabell 4 Förtroende för Försäkringskassan efter politisk orientering, 2017	5
Tabell 5 Förtroende för Försäkringskassan efter nyhetsvanor, 2017	6
Tabell 6 Förtroende för Försäkringskassan efter särskilda bakgrundsfaktorer, 2017	7
Tabell 7 Förtroende för Försäkringskassan efter bakgrundsfaktorer (decimaler), 2017.....	8

Introduktion

SOM-undersökningarna genomförs varje år sedan 1986 av SOM-institutet vid Göteborgs universitet. Syftet med undersökningarna är att kartlägga svensk opinionsbildning och belysa hur svenska folkets vanor och attityder förändras över tid. SOM-institutet är en samverkan mellan två institutioner vid Göteborgs universitet: Institutionen för journalistik, medier och kommunikation (JMG) och Statsvetenskapliga institutionen. Den nationella SOM-undersökningen genomförs i samverkan med forskare från olika discipliner främst inom samhällsvetenskap.

SOM-undersökningens rapportserie står för en betydande del av resultatredovisningen av SOM-undersökningarna. Resultat publiceras även i form av presentationer och djupare analyser i de återkommande forskarantologierna. Alla publikationer finns tillgängliga för nedladdning på SOM-institutets webbsida www.som.gu.se. En utförlig metodokumentation från den nationella SOM-undersökningen 2017 tillgängliggörs på hemsidan i juni 2018.

Den nationella SOM-undersökningen 2017

Fältarbetet för den nationella SOM-undersökningen följer i huvudsak samma upplägg från år till år. 2017 års SOM-undersökning använde en undersökningsdesign som kallas blandad datainsamling (*mixed mode*) vilket innebar att data primärt samlades in via postenkäter, men respondenterna gavs även möjlighet att fylla i enkäten på internet.

Undersökningen skickades ut till ett systematiskt sannolikhetsurval av den svenska befolkningen. Urvalsramen innefattade alla svenska och utländska medborgare som har sin primära adress i Sverige och som är mellan 16 och 85 år. År 2017 ingick 20 400 personer i det totala urvalet. Den totala urvalsstorleken delades in i sex jämnstora grupper till vilka olika editioner av SOM-undersökningen 2017 skickades till. Samtliga formulär innehöll 12 sidor med frågor varav ca 8 sidor är gemensamma för samtliga editioner och övriga sidor är fyllda med projektspecifika frågor vilka varierar mellan formulären.

Svaren samlades in mellan den 14 september och 31 december 2017. En stor andel av svaren inkom tidigt och 30 dagar in i fältarbetet hade närmare 85 procent av de slutgiltiga svaren kommit in. Under fältperioden genomfördes en serie påminnelser via post, telefon och SMS.

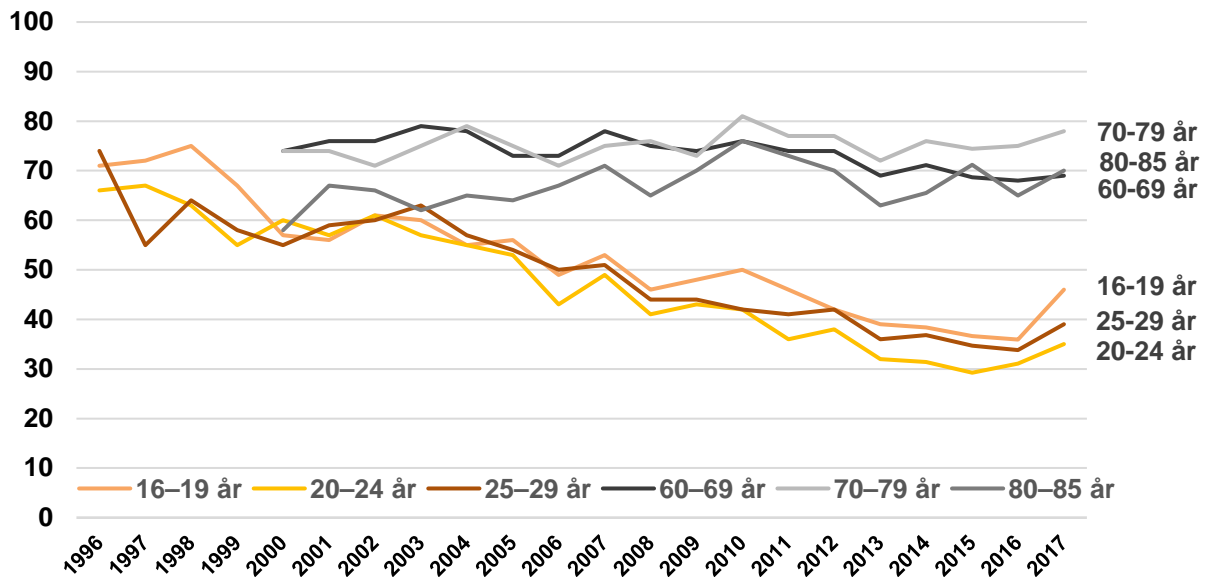
Svarsfrekvens och representativitet

Av det ursprungliga urvalet på totalt 20 400 personer var det 10 812 personer som besvarade och skickade in formuläret vilket motsvarar en nettosvarsfrekvens på 55 procent¹.

Vilka som svarar och vilka som inte svarar på en frågeundersökning har betydelse för tolkningen av undersökningens resultat. Om en viss grupp är underrepresenterad och samma grupps svar tenderar att skilja sig från övrigas blir studiens resultat mindre giltiga för populationen som helhet. Trots att knappt hälften av respondenterna inte svarar på enkäten är den demografiska representativiteten i svarsgruppen god i de flesta avseenden. I figur 1 görs det däremot tydligt att en lägre andel i de yngre åldersgrupperna svarar på SOM-undersökningarna. 2017 fick respondenterna för första gången en belöning i form av skraplott eller värdecheck efter inskickat svar. Det gav en positiv effekt på svarsfrekvensen och förbättrade de yngre åldersgruppernas representativitet.

¹ I nettosvarsfrekvensen har det så kallade naturliga bortfallet definierats bort. Till det naturliga bortfallet förs personer som är fysiskt eller mentalt oförmögna att svara på enkäten, personer som är avlidna, bortresta under större delen av fältperioden, emigrerade, har språksvårigheter eller inte alls talar svenska. Sammanlagt 836 personer, motsvarande 4,1 procent, har räknats bort som naturligt bortfall.

Figur 1 Svarsfrekvens i olika åldersgrupper 1996–2017 (procent)



Träffsäkerheten i attitydfrågor om politiska förslag och bedömningar av ekonomin är hög trots variationen i svarsfrekvens mellan olika åldersgrupper. Frågor där det existerar större generationsskillnader, exempelvis nyhetskonsumtion, påverkas däremot något mer av att delar av befolkningen har en lägre representation i svarsunderlaget².

Procentskattningar och felmarginaler

SOM-undersökningarna bygger på ett slumpmässigt urval av den svenska befolkningen 16-85 år. Resultat från sådana urvalsundersökningar är alltid förknippade med en osäkerhet som kan uttryckas i form av en felmarginal. Med hjälp av en felmarginal går det att beräkna ett konfidensintervall kring till exempel en procentskattning. Vi kan förvänta oss att procenttalet för hela populationen befinner sig inom konfidensintervallet i 95 fall av 100 i en tänkt situation med många upprepade mätningar. Att vara medveten om felmarginalen gör att vi lättare undviker att dra slutsatser om förändringar eller gruppskillnader som enbart beror på slumpen. Tabellen nedan ger några exempel på hur stor felmarginalen är vid olika gruppstorlekar och procentskattningar.

Tabell 1 Lathund för procentskattningar vid olika gruppstorlekar (felmarginaler och procentenheter)

Skattning	100	200	400	800	1000	2000
50 procent	±9,8	±6,9	±4,9	±3,5	±3,1	±2,2
30 procent	±9,0	±6,4	±4,5	±3,2	±2,8	±2,0
10 procent	±5,9	±4,2	±2,9	±2,1	±1,9	±1,3
6 procent	±4,7	±3,3	±2,3	±1,6	±1,5	±1,0
2 procent	±2,7	±1,9	±1,4	±1,0	±0,9	±0,6

SOM-institutet har i samverkan med Försäkringskassan undersökt svenskarnas förtroende för myndigheten och hur det ser ut i olika befolkningsgrupper. Frågorna ställdes i formulär 3.

² Elias Markstedt (2014) Representativitet och viktning. SOM-rapport 2014:20, SOM-institutet, Göteborgs universitet.

Tabell 2 Förtroende för samhällsinstitutioner, 2017 (procent; balansmätt)

	Mycket stort förtroende	Ganska stort förtroende	Varken stort eller litet förtroende	Ganska litet förtroende	Mycket litet förtroende	Ingen uppfattning	Summa procent	Antal svarande	<i>Förtroendebalans bland dem med åsikt</i>
Försvaret ¹	8	30	44	13	5	-	100	1 685	+20
Regeringen ¹	6	33	32	19	10	-	100	3 485	+10
Riksdagen ¹	4	28	43	17	8	-	100	1 698	+7
Svenska kyrkan ¹	5	26	44	13	12	-	100	1 688	+6
Dagspressen ¹	3	28	42	19	8	-	100	3 449	+4
Försäkringskassan	5	21	31	15	15	13	100	1 788	-5

Kommentar: Frågan lyder 'Ange också hur stort förtroende du har för följande:' och är placerad efter frågan 'Hur stort förtroende har du för det sätt på vilket följande institutioner och grupper sköter sitt arbete?' Svartalternativen är 'mycket stort förtroende'; 'ganska stort förtroende'; 'varken stort eller litet förtroende'; 'ganska litet förtroende'; 'mycket litet förtroende' samt 'ingen uppfattning'. Procentbasen utgörs av dem som besvarat respektive delfråga. ¹Frågan är ställd utan svartalternativet 'ingen uppfattning'. Förtroendebalans bland dem med åsikt avser andelen som svarat 'mycket' eller 'ganska stort förtroende' minus andelen som svarat 'mycket' eller 'ganska litet förtroende'. Personer som inte uttryckt någon åsikt är exkluderande från förtroendebalansen. Rangordningen i tabellen följer förtroendebalansen.

Källa: Den nationella SOM-undersökningen 2017.

Tabell 3 Förtroende för Försäkringskassan efter bakgrundsfaktorer, 2017 (procent; balansmått)

		Mycket stort förtroende	Ganska stort förtroende	Varken stort eller litet förtroende	Ganska litet förtroende	Mycket litet förtroende	Ingen uppfattning	Summa procent	Antal svarande	Förtroendebalans bland dem med åsikt
	<i>Samtliga</i>	5	21	31	15	15	13	100	1 788	-5
<i>Kön</i>	Kvinna	4	21	32	16	14	13	100	945	-5
	Man	5	21	31	14	17	12	100	840	-5
<i>Ålder</i>	16–29 år	9	22	26	13	12	18	100	279	+6
	30–49 år	5	27	29	16	16	7	100	506	+1
	50–64 år	5	16	33	18	19	9	100	446	-19
	65–85 år	3	17	34	13	13	20	100	557	-7
<i>Utbildning¹</i>	Låg	8	17	31	13	15	16	100	272	-4
	Medellåg	5	18	30	15	17	15	100	531	-11
	Medelhög	3	21	32	16	18	10	100	398	-11
	Hög	4	24	31	16	13	12	100	520	+1
<i>Yrkesgrupp²</i>	Tjänstemän	3	22	35	15	13	12	100	882	-2
	Egenföretagare inkl. lantbrukare	5	16	33	14	16	16	100	77	-11
	Arbetare	5	21	28	17	17	12	100	610	-9
<i>Boende- område</i>	Ren landsbygd	3	16	32	16	17	16	100	268	-18
	Mindre tätort	5	21	29	18	17	10	100	296	-11
	Stad/större tätort	5	21	33	14	14	13	100	882	-2
	Sthlm/Gbg/Malmö	7	22	27	14	15	15	100	287	-2
<i>Geografisk uppväxt</i>	I Sverige	4	20	32	15	16	13	100	1 543	-9
	Annat land i Norden	(7)	(16)	(37)	(12)	(16)	(12)	100	43	(-5)
	Annat land i Europa	(14)	(21)	(14)	(24)	(17)	(10)	100	42	(-4)
	Land utanför Europa	22	29	24	7	13	5	100	55	+33

Kommentar: För frågans lydelse samt procentbas för tabell/förtroendebalans, se tabell 2. ¹Låg = ej fullgjord obligatorisk skola eller grundskola, Medellåg = gymnasium, folkhögskola eller motsvarande, Medelhög = eftergymnasial utbildning, men ej examen från högskola/universitet, Hög = examen från högskola/universitet. ² Yrkesgruppkategori baserad på fråga om yrke samt fråga om yrkesgrupp. Tjänstemän = 'Hög tjänsteman; ledande befattning', 'kvalificerad tjänsteman' och 'övrig tjänsteman', Egenföretagare inkl. lantbrukare = 'småföretagare exkl. lantbrukare' och 'lantbrukare m.fl.', Arbetare = 'arbetsledare; tekniker', 'yrkesutbildad inom handel/service/omsorg', 'yrkesutbildad arbetare' och 'övrig arbetare'. Resultat i parentes bygger på svarstal under 50 personer.

Källa: Den nationella SOM-undersökningen 2017.

Tabell 4 Förtroende för Försäkringskassan efter politisk orientering, 2017 (procent; balansmått)

		Mycket stort förtroende	Ganska stort förtroende	Varken stort eller litet förtroende	Ganska litet förtroende	Mycket litet förtroende	Ingen uppfattning	Summa procent	Antal svarande	Förtroendebalans bland dem med åsikt
	<i>Samtliga</i>	5	21	31	15	15	13	100	1 788	-5
<i>Politiskt intresse</i>	Mycket intresserad	6	24	28	12	17	13	100	271	+0
	Ganska intresserad	4	21	32	16	15	12	100	812	-7
	Inte särskilt intresserad	5	19	34	16	13	13	100	561	-5
	Inte alls intresserad	9	19	21	14	18	19	100	139	-7
<i>Ideologisk orientering¹</i>	Klart till vänster	6	24	27	16	17	10	100	183	-4
	Något till vänster	6	23	31	18	11	11	100	407	+1
	Varken till vä eller hö	5	19	31	12	19	14	100	539	-7
	Något till höger	3	20	35	15	14	13	100	454	-6
	Klart till höger	4	15	27	18	18	18	100	166	-20
<i>Partisynpati</i>	Vänsterpartiet	3	20	27	18	24	8	100	112	-21
	Socialdemokraterna	7	25	32	15	10	11	100	564	+7
	Centerpartiet	5	23	33	17	11	11	100	209	+1
	Liberalerna	3	29	31	12	11	14	100	92	+11
	Moderaterna	4	18	35	14	16	13	100	257	-9
	Kristdemokraterna	6	14	36	24	8	12	100	50	-13
	Miljöpartiet	9	27	21	17	11	15	100	66	+11
	Sverigedemokraterna	3	11	28	14	30	14	100	228	-35
Feministiskt initiativ	(0)	(23)	(29)	(12)	(12)	(24)	100	17	(+1)	

Kommentar: För frågans lydelse samt procentbas för tabell/förtroendebalans, se tabell 2. ¹Frågan lyder: 'Man talar ibland om att politiska åsikter kan placeras in på en vänster-högerskala. Var någonstans skulle du placera dig själv på en sådan skala?'. Resultat i parentes bygger på svarstal under 50 personer.

Källa: Den nationella SOM-undersökningen 2017.

Tabell 5 Förtroende för Försäkringskassan efter nyhetsvanor, 2017 (procent; balansmått)

		Mycket stort förtroende	Ganska stort förtroende	Varken stort eller litet förtroende	Ganska litet förtroende	Mycket litet förtroende	Ingen uppfattning	Summa procent	Antal svarande	Förtroendebalans bland dem med åsikt
	<i>Samtliga</i>	5	21	31	15	15	13	100	1 788	-5
<i>Tittande på Aktuellt/Rapport</i>	Dagligen	5	18	30	15	16	16	100	639	-10
	5–6 ggr/v	3	19	38	17	11	12	100	205	-7
	3–4 ggr/v	3	20	35	17	14	11	100	208	-8
	1–2 ggr/v	4	25	30	16	16	9	100	225	-4
	Mer sällan	4	28	24	17	14	13	100	255	+0
	Aldrig/ej svar	13	17	31	10	20	9	100	232	+0
<i>Morgontidnings- läsning¹</i>	Dagligen	5	20	31	14	14	16	100	496	-3
	5–6 ggr/v	3	22	36	15	11	13	100	144	-2
	3–4 ggr/v	6	22	36	15	11	10	100	126	+3
	1–2 ggr/v	9	21	27	15	15	13	100	110	+1
	Mer sällan	3	18	32	9	22	16	100	94	-10
	Aldrig/ej svar	5	21	30	16	17	11	100	813	-8
<i>Kvällstidnings- läsning på nätet</i>	Dagligen	3	19	33	16	19	10	100	468	-16
	5–6 ggr/v	7	29	29	12	15	8	100	131	+10
	3–4 ggr/v	4	23	31	19	14	9	100	191	-8
	1–2 ggr/v	5	20	32	16	16	11	100	193	-8
	Mer sällan	5	24	33	14	12	12	100	329	+5
	Aldrig/ej svar	7	16	30	14	14	19	100	452	-7

Kommentar: För frågans lydelse samt procentbas för tabell/förtroendebalans, se tabell 2. ¹Morgontidningsläsning avser läsning av papperstidning.

Källa: Den nationella SOM-undersökningen 2017.

Tabell 6 Förtroende för Försäkringskassan efter särskilda bakgrundsfaktorer, 2017 (procent; balansmätt)

		Mycket stort förtroende	Ganska stort förtroende	Varken stort eller litet förtroende	Ganska litet förtroende	Mycket litet förtroende	Ingen uppfattning	Summa procent	Antal svarande	Förtroendebalans bland dem med åsikt
	<i>Samtliga</i>	5	21	31	15	15	13	100	1 788	-5
<i>Tillit till andra Människor¹</i>	Låg (0–4)	6	15	26	16	24	13	100	316	-22
	Medel (5–7)	4	18	33	16	17	12	100	756	-13
	Hög (8–10)	5	27	32	14	9	13	100	677	+9
<i>Hushållsinkomst</i>	Max 300 000	8	21	31	10	16	14	100	395	+3
	301 000–700 000	3	19	33	14	18	13	100	743	-11
	Mer än 700 000	4	23	28	20	13	12	100	509	-7
<i>Bedömning av den egna hälsan²</i>	Dåligt (0–4)	6	21	26	16	20	11	100	165	-10
	Medel (5–8)	4	20	33	15	16	12	100	1 122	-8
	Gott (9–10)	7	21	29	15	12	16	100	481	+0
<i>Sjukskrivning senaste 12 mån.</i>	Inte sjukskriven/sjukskriven upp till 6 dagar	5	20	32	15	14	14	100	1 518	-5
	Sjukskriven mer än en vecka	6	22	24	22	22	4	100	180	-17
<i>Har sjuk-/aktivitetsersättning</i>	Ja	5	30	24	14	27	0	100	37	-6
	Nej	5	20	32	15	15	13	100	1 662	-5
<i>Nöjd med livet³</i>	Nöjd	5	21	31	15	15	13	100	1 645	-4
	Inte nöjd	4	19	28	15	22	12	100	113	-16

Kommentar: För frågans lydelse samt procentbas för tabell/förtroendebalans, se tabell 2. ¹Frågan lyder: 'Enligt din mening, i vilken utsträckning går det att lita på människor i allmänhet?' Därefter följer en elvgradig skala från 0–10 där 0 motsvarar 'Det går inte att lita på människor i allmänhet' och 10 'Det går att lita på människor i allmänhet'. ²Frågan lyder: 'Hur bedömer du ditt allmänna hälsotillstånd?' följt av en elvgradig skala 0–10, där 0 motsvarar 'Mycket dåligt' och 10 motsvarar 'Mycket gott'. ³ Frågan lyder: 'Hur nöjd är du på det hela taget med det liv du lever?' Nöjd = 'Mycket nöjd' och 'Ganska nöjd', Inte nöjd = 'Inte särskilt nöjd' och 'Inte alls nöjd'. Resultat i parentes bygger på svarstal under 50 personer.

Källa: Den nationella SOM-undersökningen 2017.

Tabell 7 Förtroende för Försäkringskassan efter bakgrundsfaktorer, 2017 (procent med två decimaler; balansmått)

		Mycket stort förtroende	Ganska stort förtroende	Varken stort eller litet förtroende	Ganska litet förtroende	Mycket litet förtroende	Ingen uppfattning	Summa procent	Antal svarande	Förtroendebalans bland dem med åsikt
	<i>Samtliga</i>	4,98	20,58	31,26	15,10	15,27	12,81	100	1 788	-4,81
<i>Kön</i>	Kvinna	4,44	20,53	31,96	15,77	13,86	13,44	100	945	-4,66
	Man	5,48	20,60	30,60	14,40	16,79	12,14	100	840	-5,11

Kommentar: För frågans lydelse samt procentbas för tabell/förtroendebalans, se tabell 2.

Källa: Den nationella SOM-undersökningen 2017.

SOM-institutet vid Göteborgs universitet genomför årligen nationella och lokala frågeundersökningar och anordnar seminarier på temat Samhälle, Opinion och Medier.

SOM-institutet | Seminariegatan 1B | Box 710, 405 30 Göteborg
031 786 3300 | info@som.gu.se | www.som.gu.se

