

Kännedom om och förtroendet för
Svenska Kraftnät

Marcus Weissenbilder och Ulrika Andersson [SOM-rapport nr 2018:3]





Innehållsförteckning

Introduktion.....	1
Tabell 2 Förtroende för samhällsinstitutioner, 2017	3
Tabell 3 Förtroende för Svenska kraftnät efter bakgrundsfaktorer, 2017	4
Tabell 4 Förtroende för Svenska kraftnät efter politisk orientering, 2017	5
Tabell 5 Förtroende för Svenska kraftnät efter nyhetsvanor, 2017	6
Tabell 6 Förtroende för Svenska kraftnät efter särskilda bakgrundsfaktorer, 2017.....	7
Tabell 7 Kännedom om Svenska kraftnäts verksamhet efter särskilda bakgrundsfaktorer, 2017	8
Tabell 8 Kännedom om Svenska kraftnäts verksamhet efter politisk orientering, 2017.....	9
Tabell 9 Kännedom om Svenska kraftnäts verksamhet efter nyhetsvanor, 2017	10
Tabell 10 Kännedom om Svenska kraftnäts verksamhet efter särskilda bakgrundsfaktorer, 2017.....	11



Introduktion

SOM-undersökningarna genomförs varje år sedan 1986 av SOM-institutet vid Göteborgs universitet. Syftet med undersökningarna är att kartlägga svensk opinionsbildning och belysa hur svenska folkets vanor och attityder förändras över tid. SOM-institutet är en samverkan mellan två institutioner vid Göteborgs universitet: Institutionen för journalistik, medier och kommunikation (JMG) och Statsvetenskapliga institutionen. Den nationella SOM-undersökningen genomförs i samverkan med forskare från olika discipliner främst inom samhällsvetenskap.

SOM-undersökningens rapportserie står för en betydande del av resultatredovisningen av SOM-undersökningarna. Resultat publiceras även i form av presentationer och djupare analyser i de återkommande forskarantologierna. Alla publikationer finns tillgängliga för nedladdning på SOM-institutets webbsida www.som.gu.se. En utförlig metoddokumentation från den nationella SOM-undersökningen 2017 tillgängliggörs på hemsidan i juni 2018.

Den nationella SOM-undersökningen 2017

Fältarbetet för den nationella SOM-undersökningen följer i huvudsak samma upplägg från år till år. 2017 års SOM-undersökning använde en undersökningsdesign som kallas blandad datainsamling (*mixed mode*) vilket innebar att data primärt samlades in via postenkäter, men respondenterna gavs även möjlighet att fylla i enkäten på internet.

Undersökningen skickades ut till ett systematiskt sannolikhetsurval av den svenska befolkningen. Urvalsramen innefattade alla svenska och utländska medborgare som har sin primära adress i Sverige och som är mellan 16 och 85 år. År 2017 ingick 20 400 personer i det totala urvalet. Den totala urvalstorleken delades in i sex jämnstora grupper till vilka olika editioner av SOM-undersökningen 2017 skickades till. Samtliga formulär innehöll 12 sidor med frågor varav ca 8 sidor är gemensamma för samtliga editioner och övriga sidor är fyllda med projektspecifika frågor vilka varierar mellan formulären.

Svaren samlades in mellan den 14 september och 31 december 2017. En stor andel av svaren inkom tidigt och 30 dagar in i fältarbetet hade närmare 85 procent av de slutgiltiga svaren kommit in. Under fältperioden genomfördes en serie påminnelser via post, telefon och SMS.

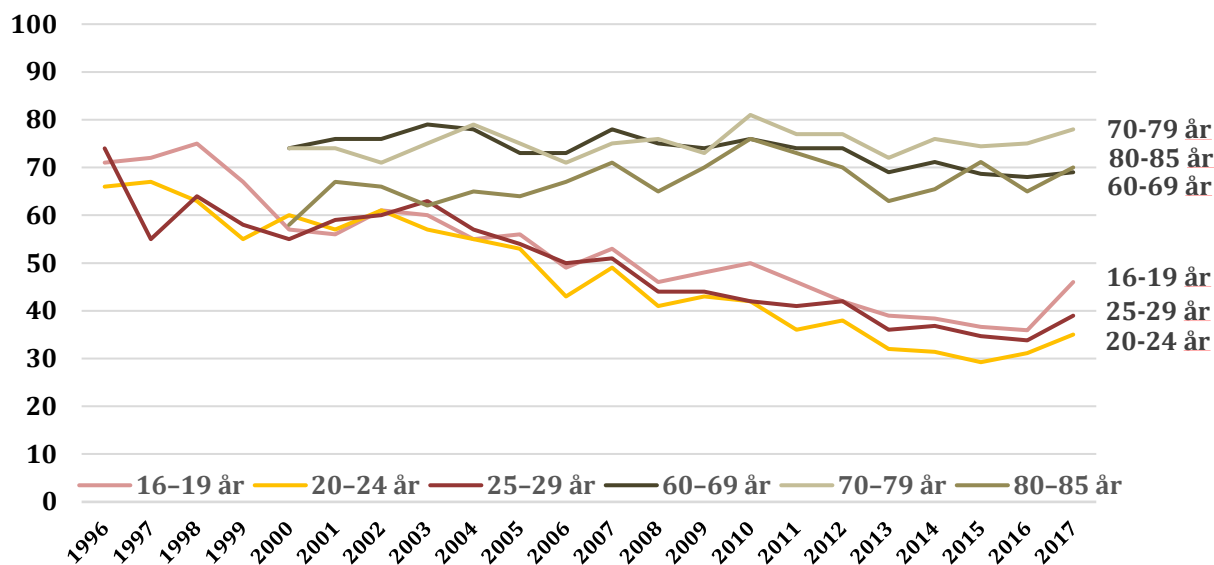
Svarsfrekvens och representativitet

Av det ursprungliga urvalet på totalt 20 400 personer var det 10 812 personer som besvarade och skickade in formuläret vilket motsvarar en nettosvarsfrekvens på 55 procent¹.

Vilka som svarar och vilka som inte svarar på en frågeundersökning har betydelse för tolkningen av undersökningens resultat. Om en viss grupp är underrepresenterad och samma grupps svar tenderar att skilja sig från övrigas blir studiens resultat mindre giltiga för populationen som helhet. Trots att knappt hälften av respondenterna inte svarar på enkäten är den demografiska representativiteten i svarsgruppen god i de flesta avseenden. I figur 1 görs det däremot tydligt att en lägre andel i de yngre åldersgrupperna svarar på SOM-undersökningarna. 2017 fick respondenterna för första gången en belöning i form av skraplott eller värdecheck efter inskickat svar. Det gav en positiv effekt på svarsfrekvensen och förbättrade de yngre åldersgruppernas representativitet.

¹ I nettosvarsfrekvensen har det så kallade naturliga bortfallet definierats bort. Till det naturliga bortfallet förs personer som är fysiskt eller mentalt oförmögna att svara på enkäten, personer som är avlidna, bortresta under större delen av fältperioden, emigrerade, har språksvårigheter eller inte alls talar svenska. Sammanlagt 836 personer, motsvarande 4,1 procent, har räknats bort som naturligt bortfall.

Figur 1 Svarsfrekvens i olika åldersgrupper 1996–2017 (procent)



Träffsäkerheten i attitydfrågor om politiska förslag och bedömningar av ekonomin är hög trots variationen i svarsfrekvens mellan olika åldersgrupper. Frågor där det existerar större generationsskillnader, exempelvis nyhetskonsumtion, påverkas däremot något mer av att delar av befolkningen har en lägre representation i svarsunderlaget².

Procentskattningar och felmarginaler

SOM-undersökningarna bygger på ett slumpmässigt urval av den svenska befolkningen 16-85 år. Resultat från sådana urvalsundersökningar är alltid förknippade med en osäkerhet som kan uttryckas i form av en felmarginal. Med hjälp av en felmarginal går det att beräkna ett konfidensintervall kring till exempel en procentskattning. Vi kan förvänta oss att procenttalet för hela populationen befinner sig inom konfidensintervallet i 95 fall av 100 i en tänkt situation med många upprepade mätningar. Att vara medveten om felmarginalen gör att vi lättare undviker att dra slutsatser om förändringar eller gruppskillnader som enbart beror på slumpen. Tabellen nedan ger några exempel på hur stor felmarginalen är vid olika gruppstorlekar och procentskattningar.

Tabell 1 Lathund för procentskattningar vid olika gruppstorlekar (felmarginaler och procentenheter)

Skattning	100	200	400	800	1000	2000
50 procent	±9,8	±6,9	±4,9	±3,5	±3,1	±2,2
30 procent	±9,0	±6,4	±4,5	±3,2	±2,8	±2,0
10 procent	±5,9	±4,2	±2,9	±2,1	±1,9	±1,3
6 procent	±4,7	±3,3	±2,3	±1,6	±1,5	±1,0
2 procent	±2,7	±1,9	±1,4	±1,0	±0,9	±0,6

SOM-institutet har i samverkan med Svenska Kraftnät undersökt svenskarnas kännedom om och förtroende för myndigheten och hur det ser ut i olika befolkningsgrupper. Frågorna ställdes i formulär 3.

² Elias Markstedt (2014) Representativitet och viktning. SOM-rapport 2014:20, SOM-institutet, Göteborgs universitet.

Tabell 2 Förtroende för samhällsinstitutioner, 2017 (procent; balansmått)

	Mycket stort förtroende	Ganska stort förtroende	Varken stort eller litet förtroende	Ganska litet förtroende	Mycket litet förtroende	Ingen uppfattning	Summa procent	Antal svarande	Förtroendebalans bland dem med åsikt
Universitet/högskolor ¹	13	48	33	4	2	-	100	3 379	+55
Sjukvården ¹	17	48	21	10	4	-	100	3 504	+51
Statistiska centralbyrån (SCB)	14	30	29	3	2	22	100	1 774	+51
Radio och TV ¹	8	48	33	8	3	-	100	3 465	+45
Riksbanken ¹	12	39	39	7	3	-	100	1 686	+41
Polisen ¹	12	47	23	13	5	-	100	3 494	+41
Domstolarna ¹	13	41	32	10	4	-	100	1 695	+40
Grundskolan ¹	7	41	37	12	3	-	100	1 687	+33
Svenska kraftnät	5	18	33	7	8	29	100	1 770	+12

Kommentar: Frågan lyder 'Ange också hur stort förtroende du har för följande: ' och är placerad efter frågan 'Hur stort förtroende har du för det sätt på vilket följande institutioner och grupper sköter sitt arbete?' Svarsalternativen är 'mycket stort förtroende'; 'ganska stort förtroende'; 'varken stort eller litet förtroende'; 'ganska litet förtroende'; 'mycket litet förtroende' samt 'ingen uppfattning'. Procentbasen utgörs av dem som besvarat respektive delfråga. ¹Frågan är ställd utan svarsalternativet 'ingen uppfattning'. Förtroendebalansen bland dem med åsikt avser andelen som svarat 'mycket' eller 'ganska stort förtroende' minus andelen som svarat 'mycket' eller 'ganska litet förtroende'. Personer som inte uttryckt någon åsikt är exkluderande från förtroendebalansen. Rangordningen i tabellen följer förtroendebalansen.

Källa: Den nationella SOM-undersökningen 2017.

Tabell 3 Förtroende för Svenska kraftnät efter bakgrundsfaktorer, 2017 (procent; balansmått)

		Mycket stort förtroende	Ganska stort förtroende	Varken stort eller litet förtroende	Ganska litet förtroende	Mycket litet förtroende	Ingen uppfattning	Summa procent	Antal svarande	Förtroendebalans bland dem med åsikt
	<i>Samtliga</i>	5	18	33	7	8	29	100	1 770	+12
<i>Kön</i>	Kvinna	4	16	36	5	5	34	100	935	+15
	Man	6	21	30	10	10	23	100	833	+8
<i>Ålder</i>	16–29 år	7	20	28	3	1	41	100	276	+40
	30–49 år	6	19	36	4	3	32	100	498	+26
	50–64 år	3	19	38	10	10	20	100	444	+1
	65–85 år	4	16	31	10	12	27	100	552	-4
<i>Utbildning¹</i>	Låg	7	17	32	9	11	24	100	266	+4
	Medellåg	5	18	32	9	7	29	100	528	+11
	Medelhög	4	16	36	5	8	31	100	397	+9
	Hög	4	21	34	7	6	28	100	519	+16
<i>Yrkesgrupp²</i>	Tjänstemän	4	18	35	7	6	30	100	881	+13
	Egenföretagare inkl. lantbrukare	6	18	29	10	16	21	100	77	-2
	Arbetare	5	19	33	8	9	26	100	603	+9
<i>Boende-område</i>	Ren landsbygd	3	17	35	8	12	25	100	265	+0
	Mindre tätort	3	20	37	8	9	23	100	291	+8
	Stad/större tätort	5	19	31	7	7	31	100	880	+14
	Sthlm/Gbg/Malmö	7	15	34	7	5	32	100	284	+15
<i>Geografisk uppväxt</i>	I Sverige	4	17	35	7	8	29	100	1 536	+9
	Annat land i Norden	(10)	(12)	(33)	(7)	(7)	(31)	100	42	(+11)
	Annat land i Europa	(5)	(25)	(27)	(10)	(8)	(25)	100	40	(+17)
	Land utanför Europa	13	35	21	4	2	25	100	56	+57
<i>Riksområde³</i>	Stockholm	5	20	31	5	5	34	100	361	+23
	Östra Mellansverige	3	19	38	6	7	27	100	302	+12
	Småland med öarna	2	15	36	10	12	25	100	168	-6
	Sydsverige	5	18	31	6	9	31	100	257	+11
	Västsverige	5	19	33	9	6	28	100	352	+12
	Norra Mellansverige	3	21	30	10	12	24	100	146	+2
	Norrland	10	15	32	10	7	26	100	184	+12

Kommentar: För frågans lydelse se tabell 2. ¹Låg = ej fullgjord obligatorisk skola eller grundskola, Medellåg = gymnasium, folkhögskola eller motsvarande, Medelhög = eftergymnasial utbildning, men ej examen från högskola/universitet, Hög = examen från högskola/universitet. ² Yrkesgruppkategori baserad på fråga om yrke samt fråga om yrkesgrupp. Tjänstemän = 'Hög tjänsteman; ledande befattning', 'kvalificerad tjänsteman' och 'övrig tjänsteman', Egenföretagare inkl. lantbrukare = 'småföretagare exkl. lantbrukare' och 'lantbrukare m.fl.', Arbetare = 'arbetsledare; tekniker', 'yrkesutbildad inom handel/service/omsorg', 'yrkesutbildad arbetare' och 'övrig arbetare'. ³Regionerna inkluderar: Stockholm (Stockholm län), Östra Mellansverige (Uppsala, Södermanlands, Östergötland, Örebro och Västmanlands län), Småland med öarna (Jönköpings, Kronobergs, Kalmar och Gotlands län), Sydsverige (Blekinge och Skåne län), Västsverige (Hallands och Västra Götalands län), Norra Mellansverige (Värmlands, Dalarnas och Gävleborgs län), Norrland (Västernorrlands, Jämtlands län, Västerbottens och Norrbottens län).. Resultat i parentes bygger på svarstal under 50 personer. **Källa:** Den nationella SOM-undersökningen 2017.

Tabell 4 Förtroende för Svenska kraftnät efter politisk orientering, 2017 (procent; balansmått)

		Mycket stort förtroende	Ganska stort förtroende	Varken stort eller litet förtroende	Ganska litet förtroende	Mycket litet förtroende	Ingen uppfattning	Summa procent	Antal svarande	Förtroendebalans bland dem med åsikt
	<i>Samtliga</i>	5	18	33	7	8	29	100	1 770	+12
<i>Politiskt intresse</i>	Mycket intresserad	7	19	31	8	9	26	100	270	+12
	Ganska intresserad	6	19	33	8	9	25	100	807	+10
	Inte särskilt intresserad	3	19	34	7	5	32	100	554	+12
	Inte alls intresserad	4	13	29	4	7	43	100	135	+9
<i>Ideologisk orientering¹</i>	Klart till vänster	4	19	29	8	12	28	100	182	+4
	Något till vänster	4	20	36	9	6	25	100	404	+11
	Varken till vä eller hö	5	19	31	7	9	29	100	532	+12
	Något till höger	5	18	37	6	6	28	100	454	+16
	Klart till höger	5	16	27	7	8	37	100	165	+9
<i>Partisympati</i>	Vänsterpartiet	4	8	37	7	8	36	100	112	-5
	Socialdemokraterna	5	22	33	9	8	23	100	555	+15
	Centerpartiet	9	20	32	5	6	28	100	208	+25
	Liberalerna	4	17	39	9	4	27	100	92	+12
	Moderaterna	4	19	35	6	6	30	100	257	+15
	Kristdemokraterna	4	16	40	6	6	28	100	50	+12
	Miljöpartiet	3	26	27	11	2	31	100	65	+24
	Sverigedemokraterna	4	15	30	7	12	32	100	225	+0
	Feministiskt initiativ	(6)	(18)	(29)	(6)	(0)	(41)	100	17	(+30)

Kommentar: För frågans lydelse se tabell 2. ¹Frågan lyder: 'Man talar ibland om att politiska åsikter kan placeras in på en vänster–högerskala. Var någonstans skulle du placera dig själv på en sådan skala?'. Resultat i parentes bygger på svarstal under 50 personer.

Källa: Den nationella SOM-undersökningen 2017.

Tabell 5 Förtroende för Svenska kraftnät efter nyhetsvanor, 2017 (procent; balansmått)

		Mycket stort förtroende	Ganska stort förtroende	Varken stort eller litet förtroende	Ganska litet förtroende	Mycket litet förtroende	Ingen uppfattning	Summa procent	Antal svarande	Förtroendebalans bland dem med åsikt
	<i>Samtliga</i>	5	18	33	7	8	29	100	1 770	+12
<i>Tittande på Aktuellt/Rapport</i>	Dagligen	5	16	33	10	12	24	100	636	-2
	5–6 ggr/v	3	23	34	8	8	24	100	202	+14
	3–4 ggr/v	4	17	34	9	5	31	100	206	+10
	1–2 ggr/v	4	23	32	5	6	30	100	225	+21
	Mer sällan	6	19	31	6	2	36	100	253	+27
	Aldrig/ej svar	7	17	35	3	4	34	100	224	+25
<i>Morgontidnings- läsning¹</i>	Dagligen	5	17	32	9	8	29	100	495	+8
	5–6 ggr/v	3	22	34	13	4	24	100	144	+13
	3–4 ggr/v	7	19	38	5	8	23	100	124	+16
	1–2 ggr/v	6	18	38	6	6	26	100	108	+15
	Mer sällan	5	21	31	5	4	34	100	91	+24
	Aldrig/ej svar	4	18	33	6	9	30	100	803	+11
<i>Kvällstidnings- läsning på nätet</i>	Dagligen	5	17	35	7	10	26	100	466	+6
	5–6 ggr/v	5	21	35	8	5	26	100	129	+19
	3–4 ggr/v	5	18	32	8	3	34	100	192	+17
	1–2 ggr/v	5	19	31	9	4	32	100	190	+18
	Mer sällan	5	19	33	6	6	31	100	324	+18
	Aldrig/ej svar	4	19	33	7	10	27	100	447	+7

Kommentar: För frågans lydelse, se tabell 2. ¹Morgontidningsläsning avser läsning av papperstidning.

Källa: Den nationella SOM-undersökningen 2017.

Tabell 6 Förtroende för Svenska kraftnät efter särskilda bakgrundsfaktorer, 2017 (procent; balansmätt)

		Mycket stort förtroende	Ganska stort förtroende	Varken stort eller litet förtroende	Ganska litet förtroende	Mycket litet förtroende	Ingen uppfattning	Summa procent	Antal svarande	Förtroendebalans bland dem med åsikt
	<i>Samtliga</i>	5	18	33	7	8	29	100	1770	+12
<i>Tillit till andra Människor¹</i>	Låg (0–4)	4	17	30	8	13	28	100	309	+0
	Medel (5–7)	3	16	36	7	8	30	100	748	+6
	Hög (8–10)	7	21	33	7	5	27	100	677	+22
<i>Hushållsinkomst</i>	Max 300 000	7	18	34	7	9	25	100	391	+13
	301 000–700 000	4	19	32	8	9	28	100	741	+8
	Mer än 700 000	5	19	33	7	6	30	100	508	+15
<i>Sysselsättning</i>	Förvärsarbetande	4	18	35	7	6	30	100	909	+13
	Student	7	21	29	2	2	39	100	115	+39
	Arbetslös eller i arbetsmarknads-politiska åtgärder	12	18	37	8	3	22	100	74	+25
	Pensionär eller sjuk-/aktivitetsersättning	4	18	30	9	12	27	100	566	+2
<i>Anställningssektor</i>	Statlig	6	19	36	6	4	29	100	202	+20
	Landsting/kommunal	3	15	38	8	8	28	100	497	+2
	Privat	5	20	32	7	8	28	100	866	+16

Kommentar: För frågans lydelse, se tabell 2. ¹Frågan lyder: 'Enligt din mening, i vilken utsträckning går det att lita på människor i allmänhet?' Därefter följer en elvgradig skala från 0–10 där 0 motsvarar 'Det går inte att lita på människor i allmänhet' och 10 'Det går att lita på människor i allmänhet'. Resultatet i parentes bygger på svarstal under 50 personer.

Källa: Den nationella SOM-undersökningen 2017.

Tabell 7 Kännedom om Svenska kraftnäts verksamhet efter särskilda bakgrundsfaktorer, 2017 (procent)

		Inte alls	Inte särskilt väl	Ganska väl	Mycket väl	Summa procent	Antal svarande
	<i>Samtliga</i>	32	47	19	2	100	1 779
<i>Kön</i>	Kvinna	38	48	13	1	100	935
	Man	25	47	25	3	100	840
<i>Ålder</i>	16–29 år	55	32	10	3	100	275
	30–49 år	30	49	19	2	100	497
	50–64 år	23	49	25	3	100	447
	65–85 år	29	52	18	1	100	560
<i>Utbildning¹</i>	Låg	31	53	14	2	100	271
	Medellåg	34	46	18	2	100	527
	Medelhög	31	48	19	2	100	399
	Hög	31	46	21	2	100	522
<i>Yrkesgrupp²</i>	Tjänstemän	31	46	21	2	100	886
	Egenföretagare inkl. lantbrukare	16	55	28	1	100	76
	Arbetare	34	48	16	2	100	606
<i>Boende- område</i>	Ren landsbygd	34	46	19	1	100	268
	Mindre tätort	26	50	22	2	100	294
	Stad/större tätort	34	45	18	3	100	880
	Sthlm/Gbg/Malmö	32	49	18	1	100	286
<i>Geografisk uppväxt</i>	I Sverige	32	48	18	2	100	1 544
	Annat land i Norden	(33)	(39)	(26)	(2)	100	(43)
	Annat land i Europa	(41)	(45)	(14)	(0)	100	(42)
	Land utanför Europa	34	36	24	6	100	53
<i>Riksområde³</i>	Stockholm	33	45	21	1	100	362
	Östra Mellansverige	33	45	19	3	100	305
	Småland med öarna	37	46	16	1	100	172
	Sydsverige	29	51	18	2	100	255
	Västsverige	33	48	18	1	100	355
	Norra Mellansverige	30	52	17	1	100	148
	Norrland	30	46	19	5	100	182

Kommentar: Frågan lyder: 'Hur väl känner du till den verksamhet som bedrivs vid följande myndigheter? Statistiska centralbyrån (SCB)'.^{1,2,3} Se tabell 2. Procentbasen utgörs av de som svarat på respektive delfråga. Resultat i parentes bygger på svarstal under 50 personer.

Källa: Den nationella SOM-undersökningen 2017.

Tabell 8 Kännedom om Svenska kraftnäts verksamhet efter politisk orientering, 2017 (procent)

		Inte alls	Inte särskilt väl	Ganska väl	Mycket väl	Summa procent	Antal svarande
	<i>Samtliga</i>	32	47	19	2	100	1 779
<i>Tillit till andra människor</i>	Låg (0–4)	39	42	16	3	100	312
	Medel (5–7)	33	49	17	1	100	750
	Hög (8–10)	28	47	22	3	100	681
<i>Politiskt intresse</i>	Mycket intresserad	24	44	26	6	100	272
	Ganska intresserad	25	52	21	2	100	815
	Inte särskilt intresserad	40	46	13	1	100	551
	Inte alls intresserad	60	26	13	1	100	134
<i>Ideologisk orientering¹</i>	Klart till vänster	34	39	22	5	100	184
	Något till vänster	28	51	19	2	100	406
	Varken till vä eller hö	37	48	14	1	100	535
	Något till höger	30	48	20	2	100	454
	Klart till höger	29	47	21	3	100	167
<i>Partisynpati</i>	Vänsterpartiet	37	43	18	2	100	111
	Socialdemokraterna	27	49	20	4	100	560
	Centerpartiet	35	45	18	2	100	212
	Liberalerna	28	54	15	3	100	92
	Moderaterna	30	46	23	1	100	259
	Kristdemokraterna	38	48	14	0	100	50
	Miljöpartiet	44	40	16	0	100	67
	Sverigedemokraterna	34	46	18	2	100	227
Feministiskt initiativ	(59)	(35)	(6)	(0)	100	(17)	

Kommentar: För frågans lydelse se tabell 7. Resultatet i parentes bygger på svarstal under 50 personer.¹ Se tabell 3.

Källa: Den nationella SOM-undersökningen 2017.

Tabell 9 Kännedom om Svenska kraftnäts verksamhet efter nyhetsvanor, 2017 (procent)

		Inte alls	Inte särskilt väl	Ganska väl	Mycket väl	Summa	Antal
	<i>Samtliga</i>	32	47	19	2	100	1 779
<i>Tittande på Aktuellt/Rapport</i>	Dagligen	24	51	22	3	100	640
	5–6 ggr/v	27	51	19	3	100	205
	3–4 ggr/v	31	45	22	2	100	208
	1–2 ggr/v	35	46	18	1	100	224
	Mer sällan	40	44	16	0	100	253
	Aldrig/ej svar	48	39	10	3	100	224
<i>Morgontidnings- läsning¹</i>	Dagligen	27	51	19	3	100	498
	5–6 ggr/v	26	51	19	4	100	145
	3–4 ggr/v	28	46	22	4	100	124
	1–2 ggr/v	24	53	23	0	100	107
	Mer sällan	36	43	18	3	100	93
	Aldrig/ej svar	38	43	18	1	100	807
<i>Kvällstidnings- läsning på nätet</i>	Dagligen	28	48	22	2	100	466
	5–6 ggr/v	29	52	16	3	100	129
	3–4 ggr/v	35	47	16	2	100	191
	1–2 ggr/v	35	43	19	3	100	192
	Mer sällan	34	44	20	2	100	328
	Aldrig/ej svar	34	48	16	2	100	452

Kommentar: För frågans lydelse se tabell 7. ¹Se tabell 4.

Källa: Den nationella SOM-undersökningen 2017.

Tabell 10 Kännedom om Svenska kraftnäts verksamhet efter särskilda bakgrundsfaktorer, 2017 (procent)

		Inte alls	Inte särskilt väl	Ganska väl	Mycket väl	Summa	Antal
	<i>Samtliga</i>	32	47	19	2	100	1 779
<i>Hushållsinkomst</i>	Max 300 000	33	52	13	2	100	394
	301 000–700 000	33	45	20	2	100	745
	Mer än 700 000	29	47	21	3	100	509
<i>Sysselsättning</i>	Förvärsarbetande	31	46	20	3	100	911
	Student	55	33	10	2	100	117
	Arbetslös eller i arbetsmarknads- politiska åtgärder	40	39	20	1	100	70
	Pensionär eller sjuk- /aktivitetsersättning	28	53	18	1	100	570
<i>Anställningssektor</i>	Statlig	27	47	23	3	100	203
	Landsting/kommunal	35	49	14	2	100	495
	Privat	30	46	22	2	100	873

Kommentar: För frågans lydelse se tabell 7.

Källa: Den nationella SOM-undersökningen 2017.

SOM-institutet vid Göteborgs universitet genomför årligen nationella och lokala frågeundersökningar och anordnar seminarier på temat Samhälle, Opinion och Medier.

SOM-institutet | Seminariegatan 1B | Box 710, 405 30 Göteborg
031 786 3300 | info@som.gu.se | www.som.gu.se

