

Entreprenörsanda

Marcus Weissenbilder och Ulrika Andersson [SOM-rapport nr 2018:29]



Innehållsförteckning

Introduktion	1
Tabell 1a Inställning till påståendet: Göteborg har ett bra företagsklimat efter bakgrundsfaktorer, 2017 (procent).....	3
Tabell 1b Inställning till påståendet: Göteborg har ett bra företagsklimat efter bakgrundsfaktorer, 2017 (procent).....	4
Tabell 2a Inställning till påståendet: Göteborg har en god entreprenörsanda efter bakgrundsfaktorer, 2017 (procent).....	5
Tabell 2b Inställning till påståendet: Göteborg har en god entreprenörsanda efter bakgrundsfaktorer, 2017 (procent).....	6

Introduktion

SOM-undersökningarna genomförs varje år sedan 1986 av SOM-institutet vid Göteborgs universitet. Syftet med undersökningarna är att kartlägga och belysa hur svenska folkets vanor och attityder förändras över tid. SOM-undersökningen i Göteborg har genomförts 2016 och 2017.

SOM-institutet är en samverkan mellan två institutioner vid Göteborgs universitet: Institutionen för journalistik, medier och kommunikation (JMG) och Statsvetenskapliga institutionen. SOM-undersökningens rapportserie står för en betydande del av resultatredovisningen av SOM-undersökningarna. Resultat publiceras även i form av presentationer och djupare analyser i de återkommande forskarantologierna. Alla publikationer finns tillgängliga för nedladdning på SOM-institutets webbsida www.som.gu.se. En utförlig metodokumentation från SOM-undersökningarna tillgängliggörs på hemsidan i juni 2018.

SOM-undersökningen i Göteborg 2017

Fältarbetet för SOM-undersökningen i Göteborg följer i huvudsak samma upplägg från år till år. 2017 års SOM-undersökning använde en undersökningsdesign som kallas blandad datainsamling (*mixed mode*) vilket innebar att data primärt samlades in via postenkäter, men respondenterna gavs även möjlighet att fylla i enkäten på internet.

Undersökningen skickades ut till ett systematiskt sannolikhetsurval av befolkningen i Göteborg. Urvalsramen innefattade alla svenska och utländska medborgare som har sin primära adress i Göteborg och som är mellan 16 och 85 år. År 2017 ingick 5 000 personer i det totala urvalet.

Formuläret innehöll 9 enkätsidor. Svaren samlades in mellan den 14 september och 31 december 2017. En stor andel av svaren inkom tidigt och 30 dagar in i fältarbetet hade närmare 85 procent av de slutgiltiga svaren kommit in. Under fältperioden genomfördes en serie påminnelser via post, telefon och SMS.

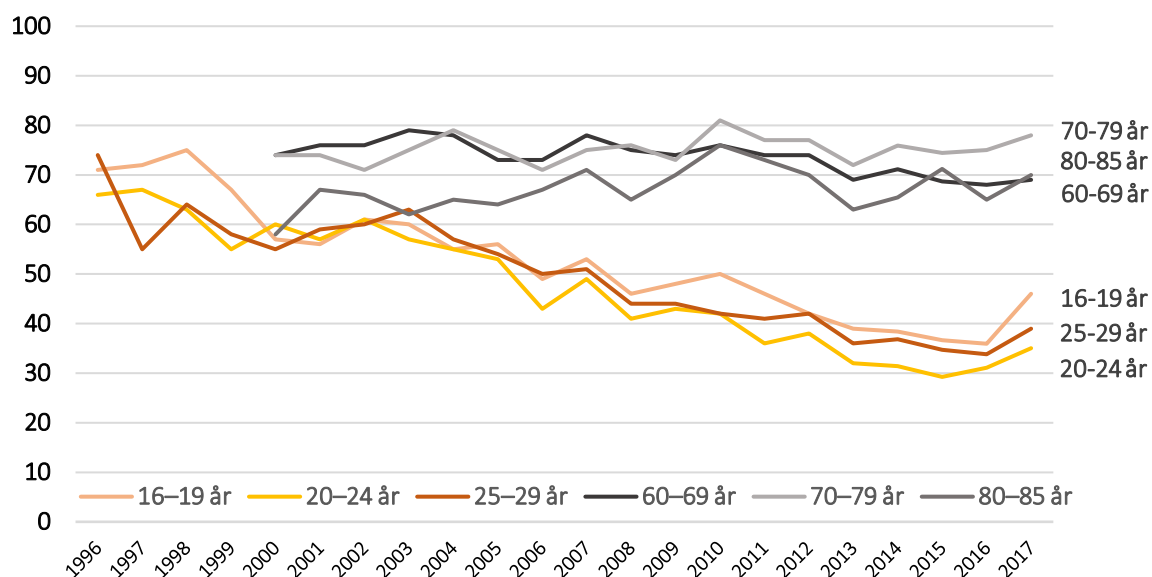
Svarsfrekvens och representativitet

Av det ursprungliga urvalet på totalt 5 000 personer var det 2 674 personer som besvarade och skickade in formuläret vilket motsvarar en nettosvarsfrekvens på 56 procent¹.

Vilka som svarar och vilka som inte svarar på en frågeundersökning har betydelse för tolkningen av undersökningens resultat. Om en viss grupp är underrepresenterad och samma grupps svar tenderar att skilja sig från övrigas blir studiens resultat mindre giltiga för populationen som helhet. Trots att hälften av respondenterna inte svarar på enkäten är den demografiska representativiteten i svarsgruppen god i de flesta avseenden. I figur 1 görs det däremot tydligt att en lägre andel i de yngre åldersgrupperna svarar på SOM-undersökningarna. 2017 fick respondenterna för första gången en belöning i form av skraplott eller värdecheck efter inskickat svar. Det gav en positiv effekt på svarsfrekvensen och förbättrade de yngre åldersgruppernas representativitet. SOM-undersökningen i Göteborg följer samma svarsmönster.

¹ I nettosvarsfrekvensen har det så kallade naturliga bortfallet definierats bort. Till det naturliga bortfallet förs personer som är fysiskt eller mentalt oförmögna att svara på enkäten, personer som är avlidna, bortresta under större delen av fältperioden, emigrerade, har språksvårigheter eller inte alls talar svenska. Sammanlagt 227 personer, motsvarande 4,5 procent, har räknats bort som naturligt bortfall.

Figur 1 Svarsfrekvens i olika åldersgrupper i de nationella SOM-undersökningarna 1996-2017 (procent)



Träffsäkerheten i attitydfrågor om politiska förslag och bedömningar av ekonomin är hög trots variationen i svarsfrekvens mellan olika åldersgrupper. Frågor där det existerar större generationsskillnader, exempelvis nyhetskonsumtion, påverkas däremot något mer av att delar av befolkningen har en lägre representation i svarsunderlaget².

Procentskattningar och felmarginaler

SOM-undersökningarna bygger på ett slumpmässigt urval. Resultat från sådana urvalsundersökningar är alltid förknippade med en osäkerhet som kan uttryckas i form av en felmarginal. Med hjälp av en felmarginal går det att beräkna ett konfidensintervall kring till exempel en procentskattning. Vi kan förvänta oss att procenttalet för hela populationen befinner sig inom konfidensintervallet i 95 fall av 100 i en tänkt situation med många upprepade mätningar. Att vara medveten om felmarginalen gör att vi lättare undviker att dra slutsatser om förändringar eller gruppskillnader som enbart beror på slumpen. Tabellen nedan ger några exempel på hur stor felmarginalen är vid olika gruppstorlekar och procentskattningar.

Tabell 1 Lathund för procentskattningar vid olika gruppstorlekar (felmarginaler och procentenheter)

Skattning	100	200	400	800	1000	2000
50 procent	±9,8	±6,9	±4,9	±3,5	±3,1	±2,2
30 procent	±9,0	±6,4	±4,5	±3,2	±2,8	±2,0
10 procent	±5,9	±4,2	±2,9	±2,1	±1,9	±1,3
6 procent	±4,7	±3,3	±2,3	±1,6	±1,5	±1,0
2 procent	±2,7	±1,9	±1,4	±1,0	±0,9	±0,6

SOM-institutet har i samverkan med Business Region Göteborg undersökt hur invånarna i Göteborg uppfattar företagsklimatet och entreprenörsandan i Göteborg.

² Elias Markstedt (2014) Representativitet och viktning. SOM-rapport 2014:20, SOM-institutet, Göteborgs universitet.

Tabell 1a Inställning till påståendet: Göteborg har ett bra företagsklimat efter bakgrundsfaktorer, 2017 (procent)

		Helt riktigt	Delvis riktigt	Delvis felaktigt	Helt felaktigt	Summa	Antal
	Samtliga	27	60	11	2	100	2 391
<i>Kön</i>	Kvinna	27	63	9	1	100	1 186
	Man	27	59	12	2	100	1 195
<i>Ålder</i> 4-delad	16–29 år	36	56	7	1	100	508
	30–49 år	27	60	11	2	100	801
	50–64 år	24	63	11	2	100	592
	65–85 år	22	63	14	1	100	490
<i>Utbildning</i> ¹	Låg	23	65	10	2	100	209
	Medellåg	28	62	9	1	100	603
	Medelhög	29	59	11	1	100	565
	Hög	26	60	12	2	100	967
<i>Bakgrund</i>	Svensk	25	62	11	2	100	1 785
	Utländsk ²	35	56	8	1	100	445
<i>Egen företagare/ anställd</i>	Egen företagare	23	60	15	2	100	180
	Anställd	28	61	10	1	100	1 882

Kommentar: Frågan lyder; 'Här följer några påståenden om Göteborg som stad. Markera för varje påstående det svar som ligger närmast din uppfattning. Göteborg: har ett bra företagsklimat'. ¹'Låg' motsvarar som mest grundskola eller motsvarande obligatorisk skola; 'medellåg' motsvarar studier/examen från gymnasium, folkhögskola eller motsvarande; 'medelhög' motsvarar eftergymnasial utbildning men ej examen från högskola/universitet; 'hög' motsvarar examen från högskola/universitet. ²Med utländsk avses: Utrikesfödd eller med två utrikesfödda föräldrar. Procentbasen utgörs av de som besvarat respektive delfråga.

Källa: SOM-undersökningen i Göteborg 2017.

Tabell 1b Inställning till påståendet: Göteborg har ett bra företagsklimat efter bakgrundsfaktorer, 2017 (procent)

		Helt riktigt	Delvis riktigt	Delvis felaktigt	Helt felaktigt	Summa	Antal
<i>Yrkesgrupp¹</i>	Tjänsteman	29	61	9	1	100	749
	Tjänsteman med arbetsledande funktion	24	60	13	3	100	262
	Tjänsteman med företags-/verksamhetsledande funktion	29	51	17	3	100	116
	Arbetare	27	63	9	1	100	627
	Arbetare med arbetsledande funktion	32	55	13	0	100	128
	Företagare: ingen anställd	19	63	16	2	100	83
	Företagare: med anställda	26	58	14	2	100	97
	<i>Stadsdel</i>	Angered	30	60	8	2	100
Östra Göteborg		28	65	7	0	100	163
Örgryte-Härlanda		30	58	10	2	100	285
Centrum		23	59	17	1	100	302
Majorna-Linné		22	63	14	1	100	332
Askim-Frölunda-Högsbo		28	59	11	2	100	277
Västra Göteborg		23	66	9	2	100	256
Västra Hisingen		33	58	8	1	100	204
Lundby		32	58	8	2	100	236
Norra Hisingen		28	59	10	3	100	217

Kommentar: ¹Det begränsade antalet jordbrukare medger ingen redovisning. Grupperna 'Företagare: 1–9 anställda' och gruppen 'Företagare: 10–fler anställda' har slagits samman till en grupp 'Företagare; med anställda'. Procentbasen utgörs av de som besvarat respektive delfråga.

Källa: SOM-undersökningen i Göteborg 2017.

Tabell 2a Inställning till påståendet: Göteborg har en god entreprenörsanda efter bakgrundsfaktorer, 2017 (procent)

		Helt riktigt	Delvis riktigt	Delvis felaktigt	Helt felaktigt	Summa	Antal
	Samtliga	21	60	17	2	100	2 360
<i>Kön</i>	Kvinna	22	61	16	1	100	1 174
	Man	20	60	18	2	100	1 177
<i>Ålder</i> 4-delad	16–29 år	26	60	13	1	100	505
	30–49 år	21	60	16	3	100	795
	50–64 år	19	60	19	2	100	586
	65–85 år	17	62	20	1	100	474
<i>Utbildning</i> ¹	Låg	22	57	19	2	100	206
	Medellåg	23	62	13	2	100	591
	Medelhög	21	61	17	1	100	564
	Hög	18	61	19	2	100	955
<i>Bakgrund</i>	Svensk	19	62	17	2	100	1 766
	Utländsk ²	23	61	15	1	100	436
<i>Egen företagare/ anställd</i>	Egen företagare	16	62	20	2	100	173
	Anställd	21	60	17	2	100	1 867

Kommentar: Frågan lyder; 'Här följer några påståenden om Göteborg som stad. Markera för varje påstående det svar som ligger närmast din uppfattning. Göteborg: har en god entreprenörsanda'. ¹'Låg' motsvarar som mest grundskola eller motsvarande obligatorisk skola; 'medellåg' motsvarar studier/examen från gymnasium, folkhögskola eller motsvarande; 'medelhög' motsvarar eftergymnasial utbildning men ej examen från högskola/universitet; 'hög' motsvarar examen från högskola/universitet. ²Med utländsk avses: Utrikesfödd eller med två utrikesfödda föräldrar. Procentbasen utgörs av de som besvarat respektive delfråga.

Källa: SOM-undersökningen i Göteborg 2017.

Tabell 2b Inställning till påståendet: Göteborg har en god entreprenörsanda efter bakgrundsfaktorer, 2017 (procent)

		Helt riktigt	Delvis riktigt	Delvis felaktigt	Helt felaktigt	Summa	Antal
<i>Yrkesgrupp¹</i>	Tjänsteman	19	63	17	1	100	739
	Tjänsteman med arbetsledande funktion	15	64	18	3	100	262
	Tjänsteman med företags-/verksamhetsledande funktion	27	50	20	3	100	119
	Arbetare	22	59	17	2	100	617
	Arbetare med arbetsledande funktion	25	55	18	2	100	130
	Företagare: ingen anställd	13	72	14	1	100	78
	Företagare: med anställda	19	53	25	3	100	95
	<i>Stadsdel</i>						
Angered	26	56	15	3	100	120	
Östra Göteborg	25	56	19	0	100	160	
Örgryte-Härlanda	18	64	16	2	100	287	
Centrum	21	58	20	1	100	295	
Majorna-Linné	18	64	16	2	100	337	
Askim-Frölunda-Högsbo	19	60	18	3	100	272	
Västra Göteborg	18	59	21	2	100	249	
Västra Hisingen	26	58	14	2	100	202	
Lundby	20	65	12	3	100	231	
Norra Hisingen	22	59	17	2	100	207	

Kommentar: ¹Det begränsade antalet jordbrukare medger ingen redovisning. Grupperna 'Företagare: 1–9 anställda' och gruppen 'Företagare: 10–fler anställda' har slagits samman till en grupp 'Företagare; med anställda'. Procentbasen utgörs av de som besvarat respektive delfråga.

Källa: SOM-undersökningen i Göteborg 2017.

SOM-institutet vid Göteborgs universitet genomför årligen nationella och lokala frågeundersökningar och anordnar seminarier på temat Samhälle, Opinion och Medier.

SOM-institutet | Seminariegatan 1B | Box 710, 405 30 Göteborg
031 786 3300 | info@som.gu.se | www.som.gu.se

