

Allmänhetens bedömning av,
och kontakt med polisen

Sofia Arkhede, Annika Bergström och Jonas Ohlsson [SOM-rapport nr 2017:19]



Innehållsförteckning

Information om den nationella SOM-undersökningen	1
Tabell 1 Förtroende för olika samhällsinstitutioner, 2016	3
Tabell 2 Förtroende för Polisen efter bakgrundsfaktorer, 2016.....	4
Tabell 2 Förtroende för Polisen efter särskilda faktorer, 2016.....	5
Tabell 3 Förtroende Polisen efter politisk orientering, 2016	6
Tabell 4 Förtroende för Polisen efter nyhetsvanor, 2016	7
Tabell 5 Förtroende <i>polis</i> er i Sverige efter bakgrundsfaktorer, 2016	8
Tabell 6 Förtroende för <i>polis</i> er i Sverige efter särskilda faktorer, 2016	9
Tabell 7 Förtroende för <i>polis</i> er i Sverige efter politisk orientering, 2016	10
Tabell 8 Förtroende för <i>polis</i> er i Sverige efter nyhetsvanor, 2016	11
Tabell 9 Förtroende för <i>polisverksamhet i kommunen</i> efter bakgrundsfaktorer, 2016	12
Tabell 10 Förtroende för <i>polisverksamhet i kommunen</i> efter särskilda faktorer, 2016	13
Tabell 11 Förtroende för <i>polisverksamhet i kommunen</i> efter politisk orientering, 2016	14
Tabell 12 Förtroende för <i>polisverksamhet i kommunen</i> efter nyhetsvanor, 2016	15
Tabell 13 Effekter av bakgrundsfaktorer på förtroendebedömningar (OLS), 2016	16
Tabell 14 Sett någon polis senaste veckan efter bakgrundsfaktorer, 2016	17
Tabell 15 Sett någon polis senaste veckan efter geografiska faktorer, 2016	18
Tabell 16 Kontaktat polisen under de senaste 12 månaderna, 2016	19
Tabell 17 Kontaktgrad med polisen efter bakgrundsfaktorer, 2016	20
Tabell 18 Kontaktgrad med polisen efter förtroende och geografiska faktorer, 2016	21

Introduktion

SOM-undersökningarna genomförs varje år sedan 1986 av SOM-institutet vid Göteborgs universitet. Syftet med undersökningarna är att kartlägga svensk opinionsbildning och belysa hur svenska folkets vanor och attityder förändras över tid. SOM-institutet är en samverkan mellan två institutioner vid Göteborgs universitet: Institutionen för journalistik, medier och kommunikation (JMG) och Statsvetenskapliga institutionen. Den nationella SOM-undersökningen genomförs i samverkan med forskare från olika discipliner främst inom samhällsvetenskap.

SOM-undersökningens rapportserie står för en betydande del av resultatredovisningen av SOM-undersökningarna. Resultat publiceras även i form av presentationer och djupare analyser i de återkommande forskarantologierna. Alla publikationer finns tillgängliga för nedladdning på SOM-institutets webbsida www.som.gu.se. En utförlig metoddokumentation från den nationella SOM-undersökningen 2016 tillgängliggörs på hemsidan i juni 2017.

Den nationella SOM-undersökningen 2016

Fältarbetet för den nationella SOM-undersökningen följer i huvudsak samma upplägg från år till år. 2016 års SOM-undersökning använde en undersökningsdesign som kallas blandad datainsamling (*mixed mode*) vilket innebar att data primärt samlades in via postenkäter, men respondenterna gavs även möjlighet att fylla i enkäten på internet.

Undersökningen skickades ut till ett systematiskt sannolikhetsurval av den svenska befolkningen. Urvalsramen innefattade alla svenska och utländska medborgare som har sin primära adress i Sverige och som är mellan 16 och 85 år. År 2016 ingick 20 400 personer i det totala urvalet. Den totala urvalsstorleken delades in i sex jämnstora grupper till vilka olika editioner av SOM-undersökningen 2016 skickades till. Samtliga formulär innehöll 12 sidor med frågor varav ca 8 sidor är gemensamma för samtliga editioner och övriga sidor är fyllda med projektspecifika frågor vilka varierar mellan formulären.

Svaren samlades in mellan den 16 september 2016 och 31 januari 2017. En stor andel av svaren inkom tidigt och 30 dagar in i fältarbetet hade närmare 80 procent av de slutgiltiga svaren kommit in. Under fältperioden genomfördes en serie påminnelser via post, telefon och SMS.

Svarsfrekvens och representativitet

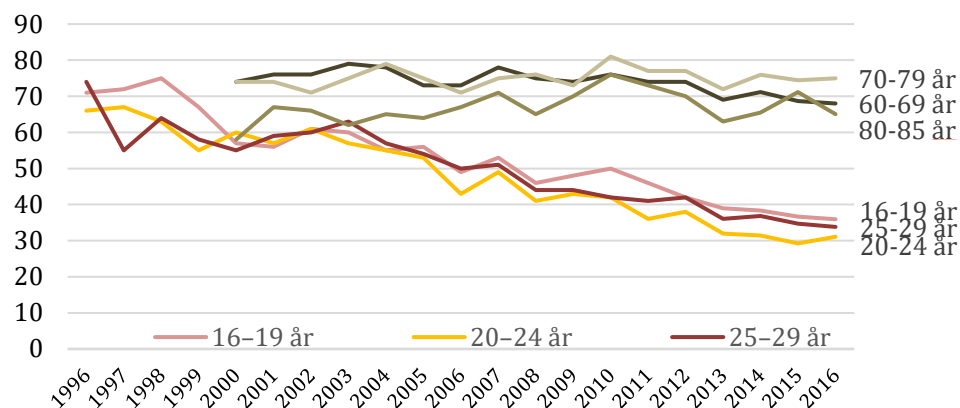
Av det ursprungliga urvalet på totalt 20 400 personer var det 9 828 personer som besvarade och skickade in formuläret vilket motsvarar en nettosvarsfrekvens på 51 procent².

Vilka som svarar och vilka som inte svarar på en frågeundersökning har betydelse för tolkningen av undersökningens resultat. Om en viss grupp är underrepresenterad och samma grupps svar tenderar att skilja sig från övrigas blir studiens resultat mindre giltiga för populationen som helhet. Trots att hälften av respondenterna inte svarar på enkäten är den demografiska representativiteten i

² I nettosvarsfrekvensen har det så kallade naturliga bortfallet definierats bort. Till det naturliga bortfallet förs personer som är fysiskt eller mentalt oförmögna att svara på enkäten, personer som är avlidna, bortresta under större delen av fältperioden, emigrerade, har språksvårigheter eller inte alls talar svenska. Sammanlagt 1 033 personer, motsvarande 5,1 procent, har räknats bort som naturligt bortfall.

svarsgruppen god i de flesta avseenden. I figur 1 görs det däremot tydligt att en minskad andel i de yngre åldersgrupperna svarar på SOM-undersökningarna.

Figur 1 Svarsfrekvens i olika åldersgrupper 1996-2016 (procent)



Träffsäkerheten i attitydfrågor om politiska förslag och bedömningar av ekonomin är hög trots de sjunkande svarsfrekvenserna. Frågor där det existerar större generationsskillnader, exempelvis nyhetskonsumtion, påverkas däremot något mer av att delar av befolkningen har en lägre representation i svarsunderlaget³.

Procentskattningar och felmarginaler

SOM-undersökningarna bygger på ett slumpmässigt urval som antas vara representativa för befolkningen. Eftersom vi inte frågar varenda invånare i Sverige vad de tycker så ingår alltid en viss osäkerhet. Denna osäkerhet kan i sin tur kvantifieras i form av en felmarginal. Utifrån felmarginalen går det att beräkna ett konfidensintervall vi med 95 procents säkerhet säga att det sanna värdet befinner sig inom konfidensintervallet. Med andra ord hade vi fått samma resultat 95 av 100 gånger om vi hade upprepat undersökningen. Att vara medveten om felmarginalen göra att vi kan undvika att konstatera en förändring som enbart beror på slumpen. Tabellen nedan ger några exempel på hur stor felmarginalen är vid olika gruppstorlekar och procentskattningar.

Tabell 1 Lathund för procentskattningar vid olika gruppstorlekar (felmarginaler och procentenheter)

Skattning	100	200	400	800	1000	2000
50 procent	±9,8	±6,9	±4,9	±3,5	±3,1	±2,2
30 procent	±9,0	±6,4	±4,5	±3,2	±2,8	±2,0
10 procent	±5,9	±4,2	±2,9	±2,1	±1,9	±1,3
6 procent	±4,7	±3,3	±2,3	±1,6	±1,5	±1,0
2 procent	±2,7	±1,9	±1,4	±1,0	+0,9	±0,6

SOM-institutet har i samverkan med Statskontoret undersökt svenskarnas förtroende för och kontakt med polisen. Frågorna har ställts i formulär 4.

³ Elias Markstedt (2014) Representativitet och viktning. SOM-rapport 2014:20, SOM-institutet, Göteborgs universitet.

Tabell 1 Förtroende för olika samhällsinstitutioner, 2016 (procent)

	Mycket stort förtroende	Ganska stort förtroende	Varken stort eller litet förtroende	Ganska litet förtroende	Mycket litet förtroende	Summa procent	Antal svar
Sjukvården	15	48	22	11	4	100	3 171
Polisen	10	41	27	16	6	100	3 158
Domstolarna	12	36	32	13	7	100	1 516
Kungahuset	12	27	35	12	14	100	3 139
Försvaret	5	21	42	23	9	100	1 517
Bankerna	5	24	36	24	11	100	3 148

Kommentar: Frågan lyder: 'Hur stort förtroende har du för på det sätt på vilket följande institutioner och grupper sköter sitt arbete?'. Procentbasen utgörs av de som besvarat frågan.

Källa: Den nationella SOM-undersökningen 2016.

Tabell 2 Förtroende för Polisen efter bakgrundsfaktorer, 2016 (procent, eta inom parentes)

		Stort förtroende	Varken stort eller litet förtroende	Litet förtroende	Summa procent	Antal svar
Samtliga		52	27	21	100	3 158
Kön (.16)	Kvinna	59	25	16	100	1 645
	Man	44	30	26	100	1 506
Ålder (.09)	16–29	60	22	18	100	461
	30–49	57	23	20	100	849
	50–64	48	30	22	100	884
	65–85	47	30	23	100	963
Utbildning ¹ (.08)	Låg	44	32	24	100	488
	Medellåg	50	28	22	100	939
	Medelhög	52	26	22	100	695
	Hög	57	24	19	100	981
Subjektiv klass (.10)	Arbetarhem	52	27	21	100	1 153
	Jordbrukarhem	45	23	32	100	80
	Tjänstemannahem	56	26	18	100	1 111
	Högre tjänstemannahem	50	26	24	100	314
	Företagarhem	40	34	26	100	256
Hushållsinkomst (.06)	Max 300 000	49	26	25	100	749
	301 000–700 000	50	29	21	100	1 339
	Mer än 700 000	55	26	19	100	868
Mellanmänsklig tillit ² (.20)	Låglitare (0–4)	37	26	37	100	454
	Mellanlitare (5–7)	47	31	22	100	1386
	Höglitare (8–10)	62	24	14	100	1 263

Kommentar: Frågan lyder: 'Hur stort förtroende har du för på det sätt på vilket följande institutioner och grupper sköter sitt arbete?'. ¹Låg = ej fullgjord obligatorisk skola eller grundskola, Medellåg = gymnasium, folkhögskola eller motsvarande, Medelhög = eftergymnasial utbildning, men ej examen från högskola/universitet, Hög = examen från högskola/universitet. ²Frågan lyder 'I vilken utsträckning går det att lita på människor i allmänhet?' och mäts på en skala som går från 0='Det går inte att lita på människor i allmänhet' och 10='Det går att lita på människor i allmänhet'. Eta är ett sambandsmått som varierar mellan 0 och 1. Ju längre avstånd från 0, desto starkare är sambandet mellan den beroende och oberoende variabeln. Procentbasen utgörs av de som besvarat frågan.

Källa: Den nationella SOM-undersökningen 2016.

Tabell 2 Förtroende för Polisen efter särskilda faktorer, 2016 (procent, eta inom parentes)

		Stort förtroende	Varken stort eller litet förtroende	Litet förtroende	Summa procent	Antal svar
Samtliga		52	27	21	100	3 158
Boendeområde (.04)	Landsbygd	47	30	23	100	443
	Mindre tätort	52	27	21	100	603
	Stad/större tätort	53	27	20	100	1 501
	Sthlm/Gbg/ Malmö	52	25	23	100	543
Uppväxt (.01)	Sverige	52	27	21	100	2 694
	Europa inkl. Norden	55	23	22	100	184
	Utanför Europa	54	26	20	100	106
Polisregion (.06)	Region Bergslagen	47	33	20	100	280
	Region Mitt	51	28	21	100	296
	Region Nord	58	25	17	100	288
	Region Stockholm	51	28	21	100	682
	Region Syd	49	26	25	100	558
	Region Väst	53	27	20	100	676
	Region Öst	54	23	23	100	375

Kommentar: Frågan lyder: 'Hur stort förtroende har du för på det sätt på vilket följande institutioner och grupper sköter sitt arbete?'. Eta är ett sambandsmått som varierar mellan 0 och 1. Ju längre avstånd från 0, desto starkare är sambandet mellan den beroende och oberoende variabeln. Procentbasen utgörs av de som besvarat frågan.

Källa: Den nationella SOM-undersökningen 2016.

Tabell 3 Förtroende för Polisen efter politisk orientering, 2016 (procent, eta inom parentes)

		Stort förtroende	Varken stort eller litet förtroende	Litet förtroende	Summa procent	Antal svar
Samtliga		52	27	21	100	3 158
Politiskt intresse (.07)	Mycket/ganska intresserad	49	27	24	100	1 977
	Inte alls/inte särskilt intresserad	55	28	17	100	1 163
Ideologisk självplacering ¹ (.09)	Klart/något till vänster	59	25	16	100	899
	Varken vänster eller höger	48	29	23	100	996
	Klart/något till höger	49	27	24	100	1 198
Partisynpat ² (.23)	Vänsterpartiet	48	28	24	100	170
	Socialdemokraterna	57	27	16	100	769
	Miljöpartiet	67	20	13	100	112
	Centerpartiet	60	23	17	100	243
	Liberalerna	58	26	16	100	174
	Kristdemokraterna	49	28	23	100	79
	Moderaterna	52	28	20	100	721
	Sverigedemokraterna	31	28	41	100	419
Feministiskt initiativ	56	28	16	100	64	

Kommentar: Frågan lyder: 'Hur stort förtroende har du för på det sätt på vilket följande institutioner och grupper sköter sitt arbete?'. ¹Frågan lyder: 'Man talar ibland om att politiska åsikter kan placeras på en vänster-högerskala. Var någonstans skulle du placera dig själv på en sådan skala?'. ²Frågan lyder: 'Vilket parti tycker du bäst om idag?'. Eta är ett sambandsmått som varierar mellan 0 och 1. Ju längre avstånd från 0, desto starkare är sambandet mellan den beroende och oberoende variabeln. Procentbasen utgörs av de som besvarat frågan.

Källa: Den nationella SOM-undersökningen 2016.

Tabell 4 Förtroende för Polisen efter nyhetsvanor, 2016 (procent, eta inom parentes)

		Stort förtroende	Varken stort eller litet förtroende	Litet förtroende	Summa procent	Antal svar
Samtliga		52	27	21	100	3 158
Morgontidnings- läsning ¹ (.05)	Dagligen	51	30	19	100	964
	5–6 dagar/vecka	51	30	19	100	256
	3–4 dagar/vecka	59	23	18	100	249
	1–2 dagar/vecka	52	29	19	100	232
	Mer sällan/aldrig	51	25	24	100	1 447
Aktuellt/Rapport (.07)	Dagligen	48	29	23	100	1 087
	5–6 dagar/vecka	50	29	21	100	361
	3–4 dagar/vecka	53	28	19	100	410
	1–2 dagar/vecka	58	25	17	100	433
	Mer sällan/aldrig	54	24	22	100	835
Sociala medier ² (.09)	Dagligen	58	22	20	100	1 515
	Minst någon gång i veckan	48	31	21	100	509
	Minst någon gång under året	44	35	21	100	169
	Ingen gång	44	33	23	100	662

Kommentar: Frågan lyder: 'Hur stort förtroende har du för på det sätt på vilket följande institutioner och grupper sköter sitt arbete?'. ¹Avser läsning av morgontidning på papper. ²Frågan lyder 'Hur ofta har du gjort följande på internet?'. Eta är ett sambandsmått som varierar mellan 0 och 1. Ju längre avstånd från 0, desto starkare är sambandet mellan den beroende och oberoende variabeln. Procentbasen utgörs av de som besvarat frågan.

Källa: Den nationella SOM-undersökningen 2016.

Tabell 5 Förtroende för poliser i Sverige efter bakgrundsfaktorer, 2016 (procent, eta inom parentes)

		Stort förtroende	Varken stort eller litet förtroende	Litet förtroende	Ingen uppfattning	Summa procent	Antal svar
Samtliga		51	24	22	3	100	1 591
Kön (.08)	Kvinna	56	23	17	4	100	835
	Man	44	25	28	3	100	752
Ålder (.11)	16–29	59	23	16	2	100	211
	30–49	55	20	23	2	100	466
	50–64	49	25	24	2	100	423
	65–85	46	26	22	6	100	491
Utbildning ¹ (.11)	Låg	46	25	20	9	100	213
	Medellåg	49	27	20	4	100	445
	Medelhög	51	22	24	3	100	389
	Hög	54	22	23	1	100	520
Subjektiv klass (.04)	Arbetarhem	50	26	21	3	100	555
	Jordbrukarhem	(45)	(19)	(32)	(4)	100	47
	Tjänstemannahem	54	22	21	3	100	600
	Högre tj.mannahem	54	20	23	3	100	145
	Företagarhem	49	25	26	0	100	124
Hushållsinkomst (.11)	Max 300 000	45	25	24	6	100	369
	301 000–700 000	54	24	20	2	100	694
	Mer än 700 000	53	21	25	1	100	435
Mellanmänsklig tillit ² (.14)	Låglitare (0–4)	36	30	29	5	100	256
	Mellanlitare (5–7)	50	24	23	3	100	691
	Höglitare (8–10)	59	21	17	3	100	627

Kommentar: Frågan lyder: 'Hur stort förtroende har du för hur poliser i Sverige sköter sitt arbete?'. Resultat inom parentes bygger på svarstal under 50 personer. ¹Låg = ej fullgjord obligatorisk skola eller grundskola, Medellåg = gymnasium, folkhögskola eller motsvarande, Medelhög = eftergymnasial utbildning, men ej examen från högskola/universitet, Hög = examen från högskola/universitet. ²Frågan lyder 'I vilken utsträckning går det att lita på människor i allmänhet?' och mäts på en skala som går från 0='Det går inte att lita på människor i allmänhet' och 10='Det går att lita på människor i allmänhet'. Eta är ett sambandsmått som varierar mellan 0 och 1. Ju längre avstånd från 0, desto starkare är sambandet mellan den beroende och oberoende variabeln. Procentbasen utgörs av de som besvarat frågan.

Källa: Den nationella SOM-undersökningen 2016.

Tabell 6 Förtroende för poliser i Sverige efter särskilda faktorer, 2016 (procent, eta inom parentes)

		Stort förtroende	Varken stort eller litet förtroende	Litet förtroende	Ingen uppfattning	Summa procent	Antal svar
Samtliga		51	24	22	3	100	1 591
Kontaktat polis senaste 12 mån ¹ (.01)	Ja	50	25	21	4	100	941
	Nej	51	22	24	3	100	617
Sett en polis senaste veckan ² (.10)	Ja	47	26	24	3	100	1 034
	Nej	61	19	18	2	100	477
Förtroende för polis- verksamhet i kommun ³ (.68)	Stort	94	5	1	0	100	639
	Litet	11	17	71	1	100	392
Boendeområde (.03)	Landsbygd	52	23	21	4	100	213
	Mindre tätort	50	24	24	2	100	311
	Stad/större tätort	52	25	19	4	100	767
	Sthlm/Gbg/ Malmö	52	19	25	4	100	268
Uppväxt (.05)	Sverige	52	23	22	3	100	1 372
	Europa inkl. Norden	48	32	15	5	100	84
	Utanför Europa	(52)	(17)	(19)	(12)	100	42
Polisregion (.04)	Region Bergslagen	56	15	24	5	100	131
	Region Mitt	54	24	19	3	100	136
	Region Nord	49	24	22	5	100	169
	Region Stockholm	53	20	25	2	100	316
	Region Syd	51	25	22	2	100	323
	Region Väst	49	27	19	5	100	339
	Region Öst	49	28	21	2	100	177

Kommentar: Frågan lyder: 'Hur stort förtroende har du för hur poliser i Sverige sköter sitt arbete?'. Resultat inom parentes bygger på svarstal under 50 personer. ¹Kontakt med polisen utgörs av de som uppgivit att de under det senaste året kontaktat polisen av någon av följande anledningar: 'Ansökt om pass eller nationellt id'; 'Anmält brott'; 'Larmat om pågående brott eller olycka'; 'Sökt tillstånd för sammankomst eller tillställning'; 'Lämnat ett tips' samt 'Annan anledning'. ²Frågan lyder: 'Har du under den senaste veckan sett någon eller några poliser i området där du bor?'. Kategorin 'Ja' består av de som svarat 'Ja, flera gånger' samt 'Ja, en gång'. ³Frågan lyder: 'Hur stort förtroende har du för den polisverksamhet som bedrivs i den kommun där du bor?'. Stort respektive litet förtroende utgörs av de som svarat mycket eller ganska stort respektive litet förtroende. Eta är ett sambandsmått som varierar mellan 0 och 1. Ju längre avstånd från 0, desto starkare är sambandet mellan den beroende och oberoende variabeln. Procentbasen utgörs av de som besvarat frågan.

Källa: Den nationella SOM-undersökningen 2016.

Tabell 7 Förtroende för poliser i Sverige efter politisk orientering, 2016 (procent, eta inom parentes)

		Stort förtroende	Varken stort eller litet förtroende	Litet förtroende	Ingen uppfattning	Summa procent	Antal svar
Samtliga		51	24	22	3	100	1 591
Politiskt intresse (.02)	Mycket/ganska intresserad	48	24	25	3	100	961
	Inte alls/inte särskilt intresserad	54	24	17	5	100	589
Ideologisk självlacering ¹ (.05)	Klart/något till vänster	55	24	18	3	100	479
	Varken vänster eller höger	50	24	22	4	100	482
	Klart/något till höger	49	23	26	2	100	553
Partisympti ² (.11)	Vänsterpartiet	53	27	17	3	100	96
	Socialdemokraterna	54	25	16	5	100	404
	Miljöpartiet	50	31	16	3	100	61
	Centerpartiet	50	30	17	3	100	106
	Liberalerna	53	18	25	4	100	84
	Kristdemokraterna	(69)	(13)	(13)	(5)	100	38
	Moderaterna	52	25	21	2	100	334
	Sverigedemokraterna	34	23	42	1	100	179
Feministiskt initiativ	(58)	(19)	(15)	(8)	100	26	

Kommentar: Frågan lyder: 'Hur stort förtroende har du för hur poliser i Sverige sköter sitt arbete?'. Resultat inom parentes bygger på svarstal under 50 personer.

¹Frågan lyder: 'Man talar ibland om att politiska åsikter kan placeras på en vänster-högerskala. Var någonstans skulle du placera dig själv på en sådan skala?'.
²Frågan lyder: 'Vilket parti tycker du bäst om idag?'. Eta är ett sambandsmått som varierar mellan 0 och 1. Ju längre avstånd från 0, desto starkare är sambandet mellan den beroende och oberoende variabeln. Procentbasen utgörs av de som besvarat frågan.

Källa: Den nationella SOM-undersökningen 2016.

Tabell 8 Förtroende för poliser i Sverige efter nyhetsvanor, 2016 (procent, eta inom parentes)

		Stort förtroende	Varken stort eller litet förtroende	Litet förtroende	Ingen uppfattning	Summa procent	Antal svar
Samtliga		51	24	22	3	100	1 591
Morgontidnings- läsning ¹ (.05)	Dagligen	52	24	21	3	100	479
	5–6 dagar/vecka	49	25	22	4	100	163
	3–4 dagar/vecka	56	18	23	3	100	119
	1–2 dagar/vecka	50	27	21	2	100	112
	Mer sällan/aldrig	50	23	23	4	100	710
Aktuellt/Rapport (.06)	Dagligen	47	27	22	4	100	566
	5–6 dagar/vecka	52	21	26	1	100	179
	3–4 dagar/vecka	57	25	16	2	100	213
	1–2 dagar/vecka	49	25	24	2	100	213
	Mer sällan/aldrig	55	19	22	4	100	402
Sociala medier ² (.11)	Dagligen	56	22	20	2	100	754
	Minst någon gång i veckan	49	23	25	3	100	265
	Minst någon gång under året	37	31	27	5	100	77
	Ingen gång	48	25	23	4	100	383

Kommentar: Frågan lyder: 'Hur stort förtroende har du för hur poliser i Sverige sköter sitt arbete?'. ¹Avser läsning av morgontidning på papper. ²Frågan lyder 'Hur ofta har du gjort följande på internet?'. Eta är ett sambandsmått som varierar mellan 0 och 1. Ju längre avstånd från 0, desto starkare är sambandet mellan den beroende och oberoende variabeln. Procentbasen utgörs av de som besvarat frågan.

Källa: Den nationella SOM-undersökningen 2016.

Tabell 9 Förtroende för polisverksamhet i kommunen efter bakgrundsfaktorer, 2016 (procent, eta inom parentes)

		Stort förtroende	Varken stort eller litet förtroende	Litet förtroende	Ingen uppfattning	Summa procent	Antal svar
Samtliga		40	28	25	7	100	1 592
Kön (.02)	Kvinna	45	26	20	9	100	839
	Man	35	30	31	4	100	749
Ålder (.04)	16–29	49	25	17	9	100	211
	30–49	42	24	28	6	100	468
	50–64	39	32	24	5	100	421
	65–85	37	30	25	8	100	492
Utbildning ¹ (.08)	Låg	39	28	23	10	100	213
	Medellåg	38	29	25	8	100	446
	Medelhög	40	29	27	4	100	388
	Hög	44	27	24	5	100	521
Subjektiv klass (.05)	Arbetarhem	40	28	25	7	100	559
	Jordbrukarhem	(33)	(30)	(30)	(7)	100	46
	Tjänstemannahem	42	29	24	5	100	599
	Högre tj.mannahem	41	24	27	8	100	146
	Företagarhem	40	29	29	2	100	123
Hushållsinkomst (.05)	Max 300 000	40	27	25	8	100	372
	301 000–700 000	40	31	24	5	100	693
	Mer än 700 000	42	25	28	5	100	435
Mellanmänsklig tillit ² (.17)	Låglitare (0–4)	27	25	36	12	100	257
	Mellanlitare (5–7)	40	29	26	5	100	691
	Höglitare (8–10)	47	29	18	6	100	627

Kommentar: Frågan lyder: 'Hur stort förtroende har du för den polisverksamhet som bedrivs i kommunen där du bor?'. ¹Låg = ej fullgjord obligatorisk skola eller grundskola, Medellåg = gymnasium, folkhögskola eller motsvarande, Medelhög = eftergymnasial utbildning, men ej examen från högskola/universitet, Hög = examen från högskola/universitet. ²Frågan lyder 'I vilken utsträckning går det att lita på människor i allmänhet?' och mäts på en skala som går från 0='Det går inte att lita på människor i allmänhet' och 10='Det går att lita på människor i allmänhet'. Eta är ett sambandsmått som varierar mellan 0 och 1. Ju längre avstånd från 0, desto starkare är sambandet mellan den beroende och oberoende variabeln. Procentbasen utgörs av de som besvarat frågan.

Källa: Den nationella SOM-undersökningen 2016.

Tabell 10 Förtroende för polisverksamhet i kommunen efter särskilda faktorer, 2016 (procent, eta inom parentes)

		Stort förtroende	Varken stort eller litet förtroende	Litet förtroende	Ingen uppfattning	Summa procent	Antal svar
Samtliga		40	28	25	7	100	1 592
Kontaktat polis senaste 12 mån ¹ (.03)	Ja	38	28	27	7	100	618
	Nej	42	28	24	6	100	941
Sett en polis senaste veckan ² (.10)	Ja	35	31	27	7	100	1 033
	Nej	52	22	20	6	100	479
Förtroende för poliser i Sverige ³ (.64)	Stort	54	33	9	4	100	1 182
	Litet	4	7	6	83	100	54
Boendeområde (.05)	Landsbygd	32	31	29	8	100	212
	Mindre tätort	36	28	31	5	100	311
	Stad/större tätort	42	30	21	7	100	768
	Sthlm/Gbg/ Malmö	45	23	25	7	100	269
Uppväxt (.05)	Sverige	40	29	25	6	100	1 373
	Europa inkl. Norden	40	27	19	14	100	83
	Utanför Europa	(45)	(24)	(21)	(10)	100	42
Polisregion (.03)	Region Bergslagen	38	33	24	5	100	131
	Region Mitt	43	22	27	8	100	136
	Region Nord	44	29	20	7	100	171
	Region Stockholm	42	24	26	8	100	317
	Region Syd	37	31	27	5	100	324
	Region Väst	42	29	22	7	100	336
	Region Öst	41	27	26	6	100	177

Kommentar: Frågan lyder: 'Hur stort förtroende har du för den polisverksamhet som bedrivs i kommunen där du bor?'. Resultat inom parentes bygger på svarstal under 50 personer. ¹Kontakt med polisen utgörs av de som uppgivit att de under det senaste året kontaktat polisen av någon av följande anledningar: 'Ansökt om pass eller nationellt id'; 'Anmält brott'; 'Larmat om pågående brott eller olycka'; 'Sökt tillstånd för sammankomst eller tillställning'; 'Lämnat ett tips' samt 'Annan anledning'. ²Frågan lyder: 'Har du under den senaste veckan sett någon eller några poliser i området där du bor?'. Kategorin 'Ja' består av de som svarat 'Ja, flera gånger' samt 'Ja, en gång'. ³Frågan lyder: 'Hur stort förtroende har du för hur poliser i Sverige sköter sitt arbete?'. Stort respektive litet förtroende utgörs av de som svarat mycket eller ganska stort respektive litet förtroende. Eta är ett sambandsmått som varierar mellan 0 och 1. Ju längre avstånd från 0, desto starkare är sambandet mellan den beroende och oberoende variabeln. Procentbasen utgörs av de som besvarat frågan.

Källa: Den nationella SOM-undersökningen 2016.

Tabell 11 Förtroende för polisverksamhet i kommunen efter politisk orientering, 2016 (procent, eta inom parentes)

		Stort förtroende	Varken stort eller litet förtroende	Litet förtroende	Ingen uppfattning	Summa procent	Antal svar
Samtliga		40	28	25	7	100	1 592
Politiskt intresse (.01)	Mycket/ganska intresserad	38	28	28	6	100	965
	Inte alls/inte särskilt intresserad	44	28	20	8	100	587
Ideologisk självplacering ¹ (.25)	Klart/något till vänster	41	33	19	7	100	481
	Varken vänster eller höger	39	29	25	7	100	481
	Klart/något till höger	40	24	31	5	100	553
Partisympti ² (.14)	Vänsterpartiet	38	34	18	10	100	96
	Socialdemokraterna	43	30	20	7	100	406
	Miljöpartiet	34	40	18	8	100	61
	Centerpartiet	41	32	20	7	100	106
	Folkpartiet	45	26	23	6	100	84
	Kristdemokraterna	(66)	(18)	(11)	(5)	100	38
	Moderaterna	43	26	26	5	100	334
	Sverigedemokraterna	20	27	49	4	100	180
	Feministiskt initiativ	(31)	(31)	(15)	(23)	100	26

Kommentar: Frågan lyder: 'Hur stort förtroende har du för den polisverksamhet som bedrivs i kommunen där du bor?'. Resultat inom parentes bygger på svarstal under 50 personer. ¹Frågan lyder: 'Man talar ibland om att politiska åsikter kan placeras på en vänster-högerskala. Var någonstans skulle du placera dig själv på en sådan skala?'. ²Frågan lyder: 'Vilket parti tycker du bäst om idag?'. Eta är ett sambandsmått som varierar mellan 0 och 1. Ju längre avstånd från 0, desto starkare är sambandet mellan den beroende och oberoende variabeln. Procentbasen utgörs av de som besvarat frågan.

Källa: Den nationella SOM-undersökningen 2016.

Tabell 12 Förtroende för polisverksamhet i kommunen efter nyhetsvanor, 2016 (procent)

		Stort förtroende	Varken stort eller litet förtroende	Litet förtroende	Ingen uppfattning	Summa procent	Antal svar
Samtliga		40	28	25	7	100	1 592
Morgontidnings- läsning ¹ (.07)	Dagligen	41	26	27	6	100	478
	5–6 dagar/vecka	37	32	24	7	100	163
	3–4 dagar/vecka	43	29	24	4	100	119
	1–2 dagar/vecka	41	37	19	3	100	114
	Mer sällan/aldrig	39	27	25	9	100	709
Aktuellt/Rapport (.05)	Dagligen	39	30	25	6	100	567
	5–6 dagar/vecka	37	31	28	4	100	179
	3–4 dagar/vecka	42	29	24	5	100	214
	1–2 dagar/vecka	38	32	23	7	100	214
	Mer sällan/aldrig	44	21	25	10	100	400
Sociala medier ² (.02)	Dagligen	42	27	24	7	100	754
	Minst någon gång i veckan	39	29	26	6	100	265
	Minst någon gång under året	35	30	29	6	100	77
	Ingen gång	38	30	26	6	100	384

Kommentar: Frågan lyder: 'Hur stort förtroende har du för den polisverksamhet som bedrivs i kommunen där du bor?'.¹Avser läsning av morgontidning på papper. ²Frågan lyder 'Hur ofta har du gjort följande på internet?'. Eta är ett sambandsmått som varierar mellan 0 och 1. Ju längre avstånd från 0, desto starkare är sambandet mellan den beroende och oberoende variabeln. Procentbasen utgörs av de som besvarat frågan.

Källa: Den nationella SOM-undersökningen 2016.

Tabell 13 Effekter av bakgrundsfaktorer på förtroendebedömningar (OLS), 2016

	Förtroende för polisen ¹ (1=litet, 5=stort)	Förtroende för poliser i Sverige ² (1=litet, 5=stort)	Förtroende för polis- verksamhet i kommun ³ (1=litet, 5=stort)
Man (kvinna ref.)	-0.31*** (0.04)	-0.29*** (0.06)	-0.27*** (0.06)
Ålder (16–85)	-0.01*** (0.00)	-0.01*** (0.00)	-0.01*** (0.00)
<i>Utbildningsnivå (låg utbildning ref.)⁴</i>			
Medellåg	-0.02 (0.06)	-0.20 (0.11)	-0.31** (0.11)
Medelhög	-0.05 (0.07)	-0.23* (0.11)	-0.30** (0.11)
Hög	-0.02 (0.06)	-0.23* (0.11)	-0.22 (0.11)
<i>Boendeområde (landsbygd ref.)</i>			
Mindre tätort	0.08 (0.06)	-0.02 (0.10)	0.03 (0.10)
Stad/större tätort	0.44 (0.06)	0.09 (0.09)	0.29** (0.09)
Sthlm/Gbg/Malmö	0.06 (0.07)	0.13 (0.11)	0.36** (0.12)
<i>Polisregion (Stockholm ref.)</i>			
Bergslagen	0.03 (0.08)	0.09 (0.12)	0.14 (0.13)
Mitt	0.08 (0.08)	0.16 (0.12)	0.14 (0.13)
Nord	0.15 (0.08)	-0.06 (0.12)	0.12 (0.12)
Syd	-0.03 (0.06)	0.07 (0.09)	0.00 (0.10)
Väst	0.10 (0.06)	0.10 (0.09)	0.18 (0.09)
Öst	0.11 (0.07)	0.13 (0.11)	0.20 (0.12)
<i>Hushållsinkomst (under 300 000 ref)</i>			
301–700 000	0.02 (0.05)	0.10 (0.07)	0.01 (0.08)
Över 700 000	0.04 (0.06)	0.03 (0.09)	-0.05 (0.09)
<i>Ideologisk självplacering (varken vä. eller hö. ref)⁵</i>			
Klart till vänster	0.056 (0.07)	0.00 (0.10)	-0.07 (0.11)
Något till vänster	0.17** (0.05)	0.15 (0.08)	0.12 (0.08)
Något till höger	-0.01 (0.05)	0.02 (0.08)	-0.03 (0.08)
Klart till höger	-0.08 (0.07)	-0.16 (0.10)	-0.19 (0.10)
Mellanmänsklig tillit (0-10) ⁶	0.11*** (0.01)	0.09*** (0.01)	0.099*** (0.01)
Intercept	2.89*** (0.12)	3.29*** (0.19)	3.02*** (0.20)
N	2 819	1 355	1 317
Adjusted R2	0.10	0.06	0.07

Kommentar: Resultaten bygger på en regressionsanalys (OLS). För samtliga beroende variabler har den ursprungliga skalan vänts för att underlätta tolkning av resultaten. Skalan går från 1 (mycket litet förtroende) till 5 (mycket stort förtroende). Samtliga variabler har, bortsett från mellanmänsklig tillit, dummykodats och referenskategori framgår i tabellen. ¹Frågan lyder: 'Hur stort förtroende har du för på det sätt på vilket följande institutioner och grupper sköter sitt arbete?'. ²Frågan lyder: 'Hur stort förtroende har du för hur poliser i Sverige sköter sitt arbete?'. ³Frågan lyder: 'Hur stort förtroende har du för den polisverksamhet som bedrivs i den kommun där du bor?'. ⁴Låg = ej fullgjord obligatorisk skola eller grundskola, Medellåg = gymnasium, folkhögskola eller motsvarande, Medelhög = eftergymnasial utbildning, men ej examen från högskola/universitet, Hög = examen från högskola/universitet. ⁵Frågan lyder: 'Man talar ibland om att politiska åsikter kan placeras in på en vänster-högerskala. Var någonstans skulle du placera dig själv på en sådan skala?'. ⁶Frågan lyder 'I vilken utsträckning går det att lita på människor i allmänhet?' och mäts på en skala som går från 0='Det går inte att lita på människor i allmänhet' och 10='Det går att lita på människor i allmänhet'. Signifikansnivåer: * p<0.05, ** p<0.01, ***p<0.001.

Källa: Den nationella SOM-undersökningen 2016.

Tabell 14 Sett någon polis senaste veckan efter bakgrundsfaktorer, 2016 (procent, eta inom parentes)

		Ja, flera gånger	Ja, en gång	Nej	Minns inte	Summa procent	Antal svar
Samtliga		15	16	66	3	100	1 597
Kön (.03)	Kvinna	13	16	69	2	100	849
	Man	16	17	63	4	100	744
Ålder (.18)	16–29	27	23	44	6	100	212
	30–49	17	19	60	4	100	464
	50–64	13	14	71	2	100	419
	65–85	9	13	75	3	100	502
Utbildning ¹ (.04)	Låg	13	14	68	5	100	214
	Medellåg	16	18	63	3	100	444
	Medelhög	16	13	69	2	100	393
	Hög	13	17	67	3	100	522
Uppväxt (.17)	Sverige	13	16	68	3	100	1 373
	Europa inkl. Norden	21	9	65	5	100	85
	Utanför Europa	(51)	(19)	(28)	(2)	100	43
Hushållsinkomst (.04)	Max 300 000	18	16	62	4	100	376
	301 000–700 000	15	14	68	3	100	688
	Mer än 700 000	13	19	65	3	100	437
Mellanmänsklig tillit ² (.04)	Låglitare (0–4)	20	14	61	5	100	251
	Mellanlitare (5–7)	14	17	66	3	100	681
	Höglitare (8–10)	13	16	68	3	100	626

Kommentar: Frågan lyder: 'Har du under den senaste veckan sett någon eller några poliser i området där du bor?'. Resultat inom parentes bygger på svarstal under 50 personer. ¹Låg = ej fullgjord obligatorisk skola eller grundskola, Medellåg = gymnasium, folkhögskola eller motsvarande, Medelhög = eftergymnasial utbildning, men ej examen från högskola/universitet, Hög = examen från högskola/universitet. ²Frågan lyder 'I vilken utsträckning går det att lita på människor i allmänhet?' och mäts på en skala som går från 0='Det går inte att lita på människor i allmänhet' och 10='Det går att lita på människor i allmänhet'. Eta är ett sambandsmått som varierar mellan 0 och 1. Ju längre avstånd från 0, desto starkare är sambandet mellan den beroende och oberoende variabeln. Procentbasen utgörs av de som besvarat frågan.

Källa: Den nationella SOM-undersökningen 2016.

Tabell 15 Sett någon polis senaste veckan efter geografiska faktorer, 2016 (procent, eta inom parentes)

		Ja, flera gånger	Ja, en gång	Nej	Minns inte	Summa procent	Antal svar
Samtliga		15	16	66	3	100	1 597
Polisregion (.15)	Region Bergslagen	13	14	67	6	100	133
	Region Mitt	16	17	63	4	100	137
	Region Nord	10	17	70	3	100	170
	Region Stockholm	20	22	54	4	100	314
	Region Syd	12	11	74	3	100	323
	Region Väst	13	12	72	3	100	345
	Region Öst	17	24	58	1	100	175
Boendeområde (.18)	Landsbygd	5	7	85	3	100	216
	Mindre tätort	10	15	74	1	100	313
	Stad/större tätort	17	18	61	4	100	769
	Sthlm/Gbg/ Malmö	22	20	54	4	100	267

Kommentar: Frågan lyder: 'Har du under den senaste veckan sett någon eller några poliser i området där du bor?'. Eta är ett sambandsmått som varierar mellan 0 och 1. Ju längre avstånd från 0, desto starkare är sambandet mellan den beroende och oberoende variabeln. Procentbasen utgörs av de som besvarat frågan.

Källa: Den nationella SOM-undersökningen 2016.

Tabell 16 Kontaktat polisen under de senaste 12 månaderna, 2016 (procent)

	Ja	Nej	Minns inte	Summa procent	Antal svar
<i>Ansökt om pass eller nationellt id-kort</i>	25	74	1	100	1 586
<i>Anmält brott</i>	11	88	1	100	1 581
<i>Larmat om pågående brott eller olycka</i>	7	92	1	100	1 576
<i>Sökt tillstånd för sammankomst eller tillställning</i>	1	98	1	100	1 582
<i>Lämnat ett tips</i>	6	93	1	100	1 582
<i>Annan anledning</i>	5	92	3	100	1 025

Kommentar: Frågan lyder: 'Har du under de senaste 12 månaderna kontaktat polisen av någon av följande anledningar?'. Procentbasen utgörs av de som besvarat frågan.

Källa: Den nationella SOM-undersökningen 2016.

Tabell 17 Kontaktgrad med polisen efter bakgrundsfaktorer, 2016 (procent, eta inom parentes)

		Ingen gång 0	1	2	3	4	5	Samtliga 6	Summa procent	Antal svar
Samtliga		63	29	6	1	1	0	0	100	1 015
Kön (.02)	Kvinna	61	30	6	2	1	0	0	100	518
	Man	64	28	6	1	1	0	0	100	495
Ålder (.17)	16–29	57	33	7	2	1	0	0	100	138
	30–49	53	35	9	2	1	0	0	100	303
	50–64	61	34	3	1	1	0	0	100	253
	65–85	74	19	6	1	0	0	0	100	321
Utbildning ¹ (.17)	Låg	76	17	4	2	1	0	0	100	123
	Medellåg	62	31	5	1	1	0	0	100	288
	Medelhög	60	31	7	2	0	0	0	100	248
	Hög	59	32	7	1	1	0	0	100	342
Uppväxt (.09)	Sverige	63	29	6	1	1	0	0	100	879
	Europa inkl. Norden	(69)	(20)	(2)	(7)	(2)	(0)	(0)	100	46
	Utanför Europa	(50)	(39)	(4)	(7)	(0)	(0)	(0)	100	28
Hushållsinkomst (.10)	Max 300 000	68	23	8	1	0	0	0	100	239
	301 000–700 000	61	32	4	2	1	0	0	100	452
	Mer än 700 000	55	34	9	1	1	0	0	100	273
Mellanmänsklig tillit ² (.02)	Låg (0–4)	60	30	6	2	2	0	0	100	161
	Medel (5–7)	62	30	6	1	1	0	0	100	446
	Hög (8–10)	63	28	7	2	0	0	0	100	392

Kommentar: Frågan lyder: 'Har du under de senaste 12 månaderna kontaktat polisen av någon av följande anledningar?' Tabellen redovisar ett index som består av en sammanslagning av sex typer av kontakt som ingår i frågebatteriet: 'Ansökt om pass eller nationellt id-kort'; 'Anmält brott'; 'Larmat om pågående brott eller olycka'; 'Sökt tillstånd för sammankomst eller tillställning'; 'Lämnat ett tips' samt 'Annan anledning'. Indexet går från 0–6 och är additivt där 0 motsvarar att ingen typ av kontakt och 6 motsvarar att ha kontaktat polisen av samtliga sex anledningar. Resultat inom parentes bygger på svarstal under 50 personer. ¹Låg = ej fullgjord obligatorisk skola eller grundskola, Medellåg = gymnasium, folkhögskola eller motsvarande, Medelhög = eftergymnasial utbildning, men ej examen från högskola/universitet, Hög = examen från högskola/universitet. ²Frågan lyder: 'Enligt din mening, i vilken utsträckning går det att lita på människor i allmänhet?' Därefter följer en elvgradig skala från 0–10 där 0 motsvarar 'Det går inte att lita på människor i allmänhet' och 10 'Det går att lita på människor i allmänhet'. Eta är ett sambandsmått som varierar mellan 0 och 1. Ju längre avstånd från 0, desto starkare är sambandet mellan den beroende och oberoende variabeln. Procentbasen utgörs av de som besvarat frågan.

Källa: Den nationella SOM-undersökningen 2016.

Tabell 18 Kontaktgrad med polisen efter förtroende och geografiska faktorer, 2016 (procent, eta inom parentes)

		Ingen gång						Samtliga 6	Summa procent	Antal svar
		0	1	2	3	4	5			
Samtliga		63	29	6	1	1	0	0	100	1 015
Förtroende för poliser i Sverige ¹ (.15)	Mycket/ganska litet	62	31	5	2	0	0	0	100	516
	Mycket/ganska stort	57	30	10	1	2	0	0	100	210
Polisregion (.09)	Region Bergslagen	74	23	3	0	0	0	0	100	88
	Region Mitt	68	21	7	4	0	0	0	100	84
	Region Nord	64	33	2	0	1	0	0	100	102
	Region Stockholm	55	33	9	2	1	0	0	100	204
	Region Syd	57	34	6	3	0	0	0	100	219
	Region Väst	68	26	5	0	1	0	0	100	221
	Region Öst	64	29	6	0	1	0	0	100	97
Boendeområde (.10)	Landsbygd									
	Mindre tätort	54	32	13	1	0	0	0	100	126
	Stad/större tätort	69	26	3	1	1	0	0	100	189
	Sthlm/Gbg/ Malmö	61	31	5	2	1	0	0	100	505

Kommentar: Frågan lyder: 'Har du under de senaste 12 månaderna kontaktat polisen av någon av följande anledningar?' Tabellen redovisar ett index som består av en sammanslagning av sex typer av kontakt som ingår i frågebatteriet: 'Ansökt om pass eller nationellt id-kort'; 'Anmält brott'; 'Larmat om pågående brott eller olycka'; 'Sökt tillstånd för sammankomst eller tillställning'; 'Lämnat ett tips' samt 'Annan anledning'. Indexet går från 0–6 och är additivt där 0 motsvarar att ingen typ av kontakt och 6 motsvarar att ha kontaktat polisen av samtliga sex anledningar. ¹Frågan lyder: 'Hur stort förtroende har du för hur poliser i Sverige sköter sitt arbete?'. Eta är ett sambandsmått som varierar mellan 0 och 1. Ju längre avstånd från 0, desto starkare är sambandet mellan den beroende och oberoende variabeln. Procentbasen utgår av de som besvarat frågan.

Källa: Den nationella SOM-undersökningen 2016.

SOM-institutet vid Göteborgs universitet genomför årligen nationella och lokala frågeundersökningar och anordnar seminarier på temat Samhälle, Opinion och Medier.

SOM-institutet | Seminariegatan 1B | Box 710, 405 30 Göteborg
031 786 3300 | info@som.gu.se | www.som.gu.se

