

Förtroendet för Säpo

Linn Annerstedt, Annika Bergström och Jonas Ohlsson [SOM-rapport nr 2017:4]





Innehållsförteckning

Den nationella SOM-undersökningen 2016	1
Tabell 1 Förtroende för Säkerhetspolisen, 2002–2016.....	3
Tabell 2 Förtroende för samhällsinstitutioner och grupper, 2016	4
Tabell 3a Förtroende för Säkerhetspolisen efter bakgrundsfaktorer, 2016	5
Tabell 3b Andel med mycket eller ganska stort förtroende för Säkerhetspolisen efter bakgrundsfaktorer, 2002–2016.....	6
Tabell 4a Förtroende för Säkerhetspolisen efter politisk orientering, 2016	7
Tabell 4b Andel med mycket eller ganska stort förtroende för Säpo efter politisk orientering, 2002–2016	8
Tabell 5a Förtroende för Säkerhetspolisen (Säpo) efter nyhetsvanor, 2016	9
Tabell 5b Andel med mycket eller ganska stort förtroende för Säpo efter nyhetsvanor, 2002-2016.....	10
Tabell 6a Förtroende för Säkerhetspolisen (Säpo) efter särskilda bakgrundsfaktorer, 2016	11
Tabell 6b Mycket eller ganska stort förtroende för Säpo efter särskilda bakgrundsfaktorer, 2002–2016	12
Figur 1 Förtroende för Säkerhetspolisen (Säpo) bland dem med åsikt, 2002–2016	13



Introduktion

SOM-undersökningarna genomförs varje år sedan 1986 av SOM-institutet vid Göteborgs universitet. Syftet med undersökningarna är att kartlägga svensk opinionsbildning och belysa hur svenska folkets vanor och attityder förändras över tid. SOM-institutet är en samverkan mellan två institutioner vid Göteborgs universitet: Institutionen för journalistik, medier och kommunikation (JMG) och Statsvetenskapliga institutionen. Den nationella SOM-undersökningen genomförs i samverkan med forskare från olika discipliner främst inom samhällsvetenskap.

SOM-undersökningens rapportserie står för en betydande del av resultatredovisningen av SOM-undersökningarna. Resultat publiceras även i form av presentationer och djupare analyser i de återkommande forskarantologierna. Alla publikationer finns tillgängliga för nedladdning på SOM-institutets webbsida www.som.gu.se. En utförlig metodokumentation från den nationella SOM-undersökningen 2016 tillgängliggörs på hemsidan i juni 2017.

Den nationella SOM-undersökningen 2016

Fältarbetet för den nationella SOM-undersökningen följer i huvudsak samma upplägg från år till år. 2016 års SOM-undersökning använde en undersökningsdesign som kallas blandad datainsamling (*mixed mode*) vilket innebar att data primärt samlades in via postenkäter, men respondenterna gavs även möjlighet att fylla i enkäten på internet.

Undersökningen skickades ut till ett systematiskt sannolikhetsurval av den svenska befolkningen. Urvalsramen innefattade alla svenska och utländska medborgare som har sin primära adress i Sverige och som är mellan 16 och 85 år. År 2016 ingick 20 400 personer i det totala urvalet. Den totala urvalsstorleken delades in i sex jämnstora grupper till vilka olika editioner av SOM-undersökningen 2016 skickades till. Samtliga formulär innehöll 12 sidor med frågor varav ca 8 sidor är gemensamma för samtliga editioner och övriga sidor är fyllda med projektspecifika frågor vilka varierar mellan formulärens.

Svaren samlades in mellan den 16 september 2016 och 31 januari 2017. En stor andel av svaren inkom tidigt och 30 dagar in i fältarbetet hade närmare 80 procent av de slutgiltiga svaren kommit in. Under fältperioden genomfördes en serie påminnelser via post, telefon och SMS.

Svarsfrekvens och representativitet

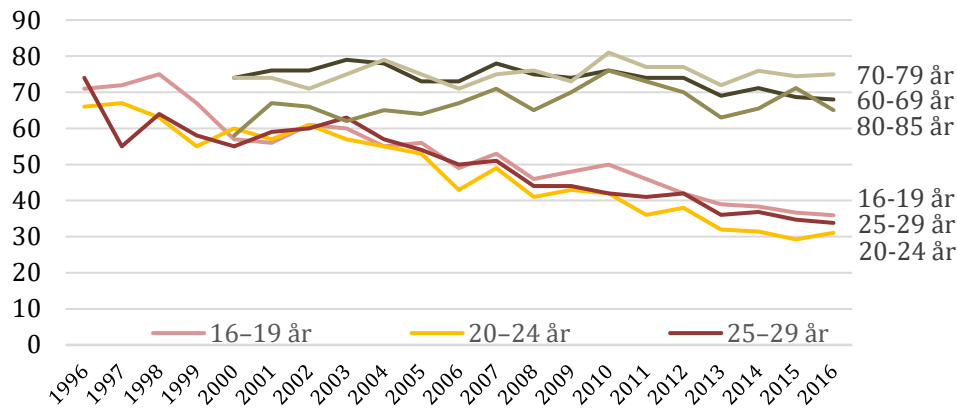
Av det ursprungliga urvalet på totalt 20 400 personer var det 9 828 personer som besvarade och skickade in formuläret vilket motsvarar en nettosvarsfrekvens på 51 procent¹.

Vilka som svarar och vilka som inte svarar på en frågeundersökning har betydelse för tolkningen av undersökningens resultat. Om en viss grupp är underrepresenterad och samma grupps svar tenderar att skilja sig från övrigas blir studiens resultat mindre giltiga för populationen som helhet. Trots att hälften av respondenterna inte svarar på enkäten är den demografiska representativiteten i

¹ I nettosvarsfrekvensen har det så kallade naturliga bortfallet definierats bort. Till det naturliga bortfallet förs personer som är fysiskt eller mentalt oförmögna att svara på enkäten, personer som är avlidna, bortresta under större delen av fältperioden, emigrerade, har språksvårigheter eller inte alls talar svenska. Sammanlagt 1 033 personer, motsvarande 5,1 procent, har räknats bort som naturligt bortfall.

svarsgruppen god i de flesta avseenden. I figur 1 görs det däremot tydligt att en minskad andel i de yngre åldersgrupperna svarar på SOM-undersökningarna.

Figur 1 Svarsfrekvens i olika åldersgrupper 1996-2016 (procent)



Träffsäkerheten i attitydfrågor om politiska förslag och bedömningar av ekonomin är hög trots de sjunkande svarsfrekvenserna. Frågor där det existerar större generationskillnader, exempelvis nyhetskonsumtion, påverkas däremot något mer av att delar av befolkningen har en lägre representation i svarsunderlaget².

Procentskattningar och felmarginaler

SOM-undersökningarna bygger på ett slumpmässigt urval av den svenska befolkningen 16-85 år. Resultat från sådana urvalsundersökningar är alltid förknippade med en osäkerhet som kan uttryckas i form av en felmarginal. Med hjälp av en felmarginal går det att beräkna ett konfidensintervall kring till exempel en procentskattning. Vi kan förvänta oss att procenttalet för hela populationen befinner sig inom konfidensintervallet i 95 fall av 100 i en tänkt situation med många upprepade mätningar. Att vara medveten om felmarginalen göra att vi lättare undviker att dra slutsatser om förändringar eller gruppskillnader som enbart beror på slumpen. Tabellen nedan ger några exempel på hur stor felmarginalen är vid olika gruppstorlekar och procentskattningar.

Tabell 1 Lathund för procentskattningar vid olika gruppstorlekar (felmarginaler och procentenheter)

Skattning	100	200	400	800	1000	2000
50 procent	±9,8	±6,9	±4,9	±3,5	±3,1	±2,2
30 procent	±9,0	±6,4	±4,5	±3,2	±2,8	±2,0
10 procent	±5,9	±4,2	±2,9	±2,1	±1,9	±1,3
6 procent	±4,7	±3,3	±2,3	±1,6	±1,5	±1,0
2 procent	±2,7	±1,9	±1,4	±1,0	±0,9	±0,6

SOM-institutet har i samverkan med Säkerhetspolisen (Säpo) undersökt svenskarnas förtroende för myndigheten och hur det ser ut i olika befolkningsgrupper. Frågorna ställdes i formulär 3.

² Elias Markstedt (2014) Representativitet och viktning. SOM-rapport 2014:20, SOM-institutet, Göteborgs universitet.

Tabell 1 Förtroende för Säkerhetspolisen, 2002–2016 (procent; balansmätt)

	Mycket stort förtroende	Ganska stort förtroende	Varken stort eller litet förtroende	Ganska litet förtroende	Mycket litet förtroende	Summa procent	Antal svarande	<i>Förtroendebalans bland dem med åsikt</i>
2002	5	25	50	13	7	100	1 686	+10
2003	4	21	41	19	15	100	1 703	-9
2006	5	30	46	13	6	100	1 528	+16
2007	8	33	45	9	5	100	1 593	+27
2008	7	31	46	9	7	100	1 546	+23
2009	9	30	46	9	6	100	1 552	+22
2010	9	35	43	8	5	100	1 594	+31
2011	10	35	41	9	5	100	1 487	+31
2012	8	29	46	11	6	100	1 351	+19
2013	6	32	43	12	7	100	1 430	+19
2014	14	39	36	7	4	100	1 290	+42
2015	14	39	36	8	3	100	1 303	+42
2016	10	35	41	9	5	100	1 184	+31

Kommentar: Frågan lyder 'Hur stort förtroende har du för det sätt på vilket följande institutioner och grupper sköter sitt arbete?' samt en följdfråga som lyder 'Ange också hur stort förtroende du har för följande institutioner/organisationer:'. Svalternativen är 'mycket stort förtroende', 'ganska stort förtroende', 'varken stort eller litet förtroende', 'ganska litet förtroende', 'mycket litet förtroende' samt 'ingen uppfattning'. Procentbasen utgörs av dem som besvarat frågan och som har en uppfattning. Balansmättet visar andelen med 'mycket' eller 'ganska stort förtroende' minus andelen med 'mycket' eller 'ganska litet förtroende'.

Källa: De nationella SOM-undersökningarna 2002–2016.

Tabell 2 Förtroende för samhällsinstitutioner och grupper, 2016 (procent; balansmått)

	Mycket stort förtroende	Ganska stort förtroende	Varken stort eller litet förtroende	Ganska litet förtroende	Mycket litet förtroende	Ingen uppfattning	Summa procent	Antal svarande	Förtroendebalans bland dem med åsikt
Polisen ¹	7	26	31	6	3	27	100	1 621	+31
Säkerhetspolisen (Säpo)	10	41	27	16	6	0	100	3 158	+29
Domstolarna ¹	12	36	32	13	7	-	100	1 516	+28
Försäkringskassan	6	21	30	17	10	16	100	1 636	+0
Regeringen ¹	5	26	33	22	14	0	100	3 161	-5
Riksdagen ¹	3	25	39	22	11	0	100	1 519	-5

Kommentar: Frågan lyder 'Hur stort förtroende har du för det sätt på vilket följande institutioner och grupper sköter sitt arbete?' samt en följdfråga som lyder 'Ange också hur stort förtroende du har för följande institutioner/organisationer:'. Svartalternativen är 'mycket stort förtroende', 'ganska stort förtroende', 'varken stort eller litet förtroende', 'ganska litet förtroende', 'mycket litet förtroende' samt 'ingen uppfattning'. ¹Frågan är ställd utan svartalternativet 'ingen uppfattning'. Procentbasen utgörs av dem som besvarat respektive delfråga. Balansmålet visar andelen med mycket eller ganska stort förtroende minus andelen med mycket eller ganska litet förtroende. Rangordningen i tabellen följer förtroendebalansen.

Källa: Den nationella SOM-undersökningen 2016.

Tabell 3a Förtroende för Säkerhetspolisen efter bakgrundsfaktorer, 2016 (procent; balansmått)

		Mycket stort förtroende	Ganska stort förtroende	Varken stort eller litet förtroende	Ganska litet förtroende	Mycket litet förtroende	Ingen uppfattning	Summa procent	Antal svarande	Förtroendebalans bland dem med åsikt
	<i>Samtliga</i>	7	26	31	6	3	27	100	1 621	+31
<i>Kön</i>	Kvinna	6	25	30	4	3	32	100	870	+34
	Man	9	27	31	8	4	21	100	748	+30
<i>Ålder</i>	16–29 år	12	22	26	5	3	32	100	230	+38
	30–49 år	10	31	29	6	5	19	100	441	+39
	50–64 år	5	26	34	7	3	25	100	453	+28
	65–85 år	4	23	30	7	3	33	100	497	+25
<i>Utbildning¹</i>	Låg	6	19	26	8	5	36	100	253	+20
	Medellåg	5	26	31	6	4	28	100	500	+28
	Medelhög	7	29	30	6	2	26	100	360	+37
	Hög	10	27	32	6	3	22	100	481	+36
<i>Beskrivning av det egna hemmet</i>	Arbetsrum	7	21	32	6	4	30	100	593	+27
	Jordbrukerhem	(0)	(21)	(33)	(13)	(5)	(28)	100	39	(+4)
	Tjänstemannahem	7	30	30	6	2	25	100	564	+38
	Högre tj.mannahem	10	28	33	6	3	20	100	174	+35
	Företagarhem	5	29	26	10	3	27	100	129	+28
<i>Boendeområde</i>	Ren landsbygd	4	25	32	9	3	27	100	232	+22
	Mindre tätort	7	23	30	6	4	30	100	312	+30
	Stad/större tätort	7	26	31	6	2	28	100	764	+34
	Sthlm/Gbg/Malmö	9	30	27	6	6	22	100	285	+35
<i>Geografisk uppväxt</i>	I Sverige	7	26	30	7	3	27	100	1 416	+32
	Annat land i Norden	(13)	(15)	(32)	(3)	(5)	(32)	100	40	(+30)
	Annat land i Europa	(12)	(29)	(20)	(6)	(6)	(27)	100	49	(+40)
	Land utanför Europa	4	28	30	4	11	23	100	56	+23

Kommentar: För frågans lydelse, se tabell 1. ¹Låg = ej fullgjord obligatorisk skola eller grundskola, Medellåg = gymnasium, folkhögskola eller motsvarande, Medelhög = eftergymnasial utbildning, men ej examen från högskola/universitet, Hög = examen från högskola/universitet. Procentandelarna baseras på de som besvarat frågan. Balansmålet visar andelen bland dem som har en åsikt med mycket eller ganska stort förtroende minus andelen med mycket eller ganska litet förtroende. Resultat i parentes bygger på svarstal under 50 personer.

Källa: Den nationella SOM-undersökningen 2016.

Tabell 3b Andel med mycket eller ganska stort förtroende för Säkerhetspolisen efter bakgrundsfaktorer, 2002–2016 (procent)

		2002	2003	2006	2007	2008	2009	2010	2011	2012	2013	2014	2015	2016
<i>Kön</i>	Kvinna	31	29	39	42	39	37	45	46	41	39	37	42	31
	Man	30	21	32	40	38	39	43	44	31	37	43	40	36
<i>Ålder¹</i>	16–29 år	39	37	38	46	40	36	50	50	47	44	44	46	34
	30–49 år	28	24	38	38	42	42	48	51	35	40	44	48	42
	50–64 år	26	21	32	38	31	33	38	38	32	36	37	39	30
	65–85 år	33	21	36	44	42	41	42	42	42	35	36	37	34
<i>Utbildning²</i>	Låg	31	24	34	45	39	37	41	43	37	36	36	34	25
	Medellåg	31	27	37	43	41	38	47	44	35	42	38	41	31
	Medelhög	30	25	32	40	35	37	44	44	34	41	41	42	36
	Hög	29	22	37	35	38	41	43	43	50	40	34	43	45
<i>Beskrivning av det egna hemmet</i>	Arbetarhem	30	27	37	44	38	35	45	44	35	37	37	39	29
	Jordbrukarhem	41	28	41	47	43	52	49	46	43	55	42	49	21
	Tjänstemannahem	31	24	35	37	36	38	40	44	36	37	41	40	37
	Högre tj.mannahem	28	21	35	42	47	39	51	52	41	45	53	49	38
	Företagarhem	32	26	29	33	46	45	45	45	45	34	37	36	44
<i>Boendeområde</i>	Ren landsbygd	32	23	34	42	38	42	44	42	32	37	44	44	29
	Mindre tätort	28	30	35	43	38	37	47	43	37	38	33	37	30
	Stad/större tätort	32	24	35	41	40	39	45	48	37	40	42	43	33
	Sthlm/Gbg/Malmö	26	22	37	36	36	33	38	42	42	35	35	37	41
<i>Geografisk uppväxt</i>	I Sverige	30	25	36	41	38	38	45	46	36	39	40	41	33
	Annat land i Norden	32	19	31	50	45	39	39	35	24	27	41	37	28
	Annat land i Europa	43	24	21	43	50	44	35	23	36	35	45	40	41
	Land utanför Europa	42	23	31	43	37	34	44	44	52	33	27	36	53

Kommentar: För frågans lydelse, se tabell 1. ¹Före 2009: 15–29 år. ²Låg = ej fullgjord obligatorisk skola eller grundskola, Medellåg = gymnasium, folkhögskola eller motsvarande, Medelhög = eftergymnasial utbildning, men ej examen från högskola/universitet, Hög = examen från högskola/universitet. Procentbasen utgörs av dem som besvarat frågan och som har ganska eller mycket stort förtroende. Frågan ingick inte i undersökningarna 2004–2005.

Källa: De nationella SOM-undersökningarna 2002–2016.

Tabell 4a Förtroende för Säkerhetspolisen efter politisk orientering, 2016 (procent; balansmått)

		Mycket stort förtroende	Ganska stort förtroende	Varken stort eller litet förtroende	Ganska litet förtroende	Mycket litet förtroende	Ingen uppfattning	Summa procent	Antal svarande	Förtroendebalans bland dem med åsikt
	<i>Samtliga</i>	7	26	31	6	3	27	100	1 621	+31
<i>Politiskt intresse¹</i>	Mycket intresserad	9	30	32	8	8	13	100	250	+24
	Ganska intresserad	7	29	30	7	2	25	100	761	+36
	Inte särskilt intresserad	6	23	31	5	3	32	100	476	+31
	Inte alls intresserad	7	13	25	3	3	49	100	128	+28
<i>Ideologisk orientering²</i>	Klart till vänster	7	24	25	11	9	24	100	158	+13
	Något till vänster	8	25	35	5	2	25	100	314	+36
	Varken till vä eller hö	6	22	31	6	4	31	100	533	+27
	Något till höger	7	32	29	6	1	25	100	400	+43
	Klart till höger	11	28	27	6	6	22	100	186	+34
<i>Partisynpati</i>	Vänsterpartiet	6	20	33	6	8	27	100	95	+16
	Socialdemokraterna	7	27	32	4	2	28	100	416	+38
	Moderaterna	6	27	28	9	2	28	100	117	+30
	Centerpartiet	10	28	33	5	2	22	100	87	+39
	Liberalerna	8	29	32	5	1	25	100	359	+39
	Kristdemokraterna	(19)	(35)	(32)	(3)	(0)	(11)	100	37	(+58)
	Miljöpartiet	3	26	34	10	2	25	100	59	+23
	Sverigedemokraterna	4	22	25	12	10	27	100	206	+7
Feministiskt initiativ	(3)	(20)	(27)	(13)	(3)	(34)	100	30	(+10)	

Kommentar: För frågans lydelse, se tabell 1. ¹Frågan lyder: 'Hur intresserad är du i allmänhet av politik?'. ²Frågan lyder: 'Man talar ibland om att politiska åsikter kan placeras in på en vänster-högerskala. Var någonstans skulle du placera dig själv på en sådan skala?'. Procentbasen utgörs av dem som besvarat frågan. Balansmålet visar andelen bland dem som har en åsikt med mycket eller ganska stort förtroende minus andelen med mycket eller ganska litet förtroende. Resultat i parentes bygger på svarstal under 50 personer.

Källa: Den nationella SOM-undersökningen 2016.

Tabell 4b Andel med mycket eller ganska stort förtroende för Säpo efter politisk orientering, 2002–2016 (procent)

		2002	2003	2006	2007	2008	2009	2010	2011	2012	2013	2014	2015	2016
<i>Politiskt intresse¹</i>	Mycket intresserad	36	22	35	43	35	39	42	43	32	55	47	41	39
	Ganska intresserad	29	21	36	41	38	38	48	47	39	53	40	46	36
	Inte särskilt intresserad	32	28	36	41	42	40	42	44	34	41	38	37	29
	Inte alls intresserad	25	34	31	41	32	33	34	34	44	39	30	20	20
<i>Ideologisk orientering²</i>	Klart till vänster	23	23	31	36	28	33	33	27	24	35	27	30	30
	Något till vänster	30	19	35	33	35	31	31	40	31	46	38	35	33
	Varken till vä eller hö	34	26	32	41	35	35	41	45	38	38	39	39	29
	Något till höger	29	26	40	48	45	44	49	48	39	39	61	44	49
	Klart till höger	34	31	43	46	49	57	58	58	62	48	63	51	50
<i>Partisympati</i>	Vänsterpartiet	23	19	19	25	21	19	28	17	16	16	22	26	26
	Socialdemokraterna	33	25	40	44	38	40	43	42	35	37	37	40	34
	Moderaterna	20	26	31	30	33	27	34	38	32	32	23	40	47
	Centerpartiet	33	29	41	42	38	42	42	48	55	37	48	56	38
	Liberalerna	27	21	35	43	39	40	40	48	54	50	44	55	50
	Kristdemokraterna	40	27	31	52	39	52	52	56	46	41	48	36	50
	Miljöpartiet	33	29	38	46	48	46	46	53	53	41	47	46	39
	Sverigedemokraterna ³	-	-	28	32	36	33	33	42	41	35	45	40	40
Feministiskt initiativ ³	-	-	-	-	-	-	-	-	-	-	-	22	32	

Kommentar: För frågans lydelse, se tabell 1. ¹Frågan lyder: 'Hur intresserad är du i allmänhet av politik?'. ²Frågan lyder: 'Man talar ibland om att politiska åsikter kan placeras in på en vänster-högerskala. Var någonstans skulle du placera dig själv på en sådan skala?' ³ (-) = Ej särredovisade dessa år. Procentbasen består av de som besvarat frågan och som har ganska eller mycket stort förtroende.

Källa: De nationella SOM-undersökningarna 2002–2016.

Tabell 5a Förtroende för Säkerhetspolisen (Säpo) efter nyhetsvanor, 2016 (procent; balansmått)

		Mycket stort förtroende	Ganska stort förtroende	Varken stort eller litet förtroende	Ganska litet förtroende	Mycket litet förtroende	Ingen uppfattning	Summa procent	Antal svarande	Förtroendebalans bland dem med åsikt
	<i>Samtliga</i>	7	26	31	6	3	27	100	1 621	+31
<i>Tittande på Aktuellt/ Rapport</i>	Dagligen	5	25	32	6	3	29	100	565	+30
	5–6 ggr/v	5	34	28	8	2	23	100	183	+36
	3–4 ggr/v	11	25	38	8	3	15	100	206	+30
	1–2 ggr/v	8	28	29	5	2	28	100	219	+39
	Mer sällan	11	27	25	5	4	28	100	228	+41
	Aldrig	6	19	26	7	7	35	100	201	+17
<i>Morgontidningsläsning¹</i>	Dagligen	6	27	32	6	2	27	100	483	+35
	5–6 dagar/v	9	26	31	7	1	26	100	134	+34
	3–4 dagar/v	2	27	36	7	5	23	100	128	+22
	1–2 dagar/v	10	32	30	6	3	19	100	108	+41
	Mer sällan	6	19	34	5	5	31	100	94	+21
	Aldrig	8	25	28	7	4	28	100	667	+31
<i>Kvällstidningsläsning på nätet</i>	Dagligen	9	29	30	5	3	24	100	410	+40
	5–6 dagar/v	4	34	31	7	6	18	100	103	+32
	3–4 dagar/v	7	29	31	8	3	22	100	160	+33
	1–2 dagar/v	8	25	35	8	1	23	100	177	+32
	Mer sällan	7	23	30	8	2	30	100	328	+29
	Aldrig	6	22	27	6	5	34	100	432	+26

Kommentar: För frågans lydelse, se tabell 1. ¹Avser läsning av morgontidning på papper. Procentandelarna baseras på de som besvarat frågan. Balansmättet visar andelen med mycket eller ganska stort förtroende minus andelen med mycket eller ganska litet förtroende.

Källa: Den nationella SOM-undersökningen 2016.

Tabell 5b Andel med mycket eller ganska stort förtroende för Säpo efter nyhetsvanor, 2002-2016 (procent)

		2002	2003	2006	2007	2008	2009	2010	2011	2012	2013	2014	2015	2016
<i>Tittande på Aktuellt/Rapport¹</i>	Dagligen	33	23	34	45	39	42	43	44	39	40	39	38	30
	5-6 ggr/v	30	22	36	37	40	34	44	43	32	37	41	41	39
	3-4 ggr/v	31	23	37	40	37	35	46	45	28	33	39	40	36
	1-2 ggr/v	30	28	37	40	38	37	44	50	42	45	43	46	36
	Mer sällan	26	29	38	37	36	35	35	50	37	37	43	43	38
	Aldrig	29	27	38	40	42	42	42	40	37	37	33	34	41
<i>Morgontidnings- läsning²</i>	Dagligen	-	-	-	-	-	-	-	-	-	-	40	39	33
	6-7 dgr/v	30	24	37	41	39	40	45	44	32	37	-	-	-
	5-6 dgr/v	-	-	-	-	-	-	-	-	-	-	43	43	34
	4-5 dgr/v	32	25	28	42	39	33	46	48	36	43	-	-	-
	3-4 dgr/v	-	-	-	-	-	-	-	-	-	-	40	44	29
	1-3 dgr/v	32	29	44	50	32	42	45	53	35	39	-	-	-
	1-2 dgr/v	-	-	-	-	-	-	-	-	-	-	46	39	42
	Mer sällan	29	28	32	35	40	33	42	43	38	36	44	52	26
Aldrig	-	-	-	-	-	-	-	-	-	-	36	40	33	

Kommentar: För frågans lydelse, se tabell 1. ¹År 2002 och 2003 avsåg frågan endast 'Aktuellt'. ²Morgontidningsläsning avser läsning av papperstidning. Resultaten redovisas utifrån svarsalternativ i respektive års undersökning. (-)=Svarsalternativet finns ej.

Källa: De nationella SOM-undersökningarna 2002-2016.

Tabell 6a Förtroende för Säkerhetspolisen (Säpo) efter särskilda bakgrundsfaktorer, 2016 (procent; balansmått)

		Mycket stort förtroende	Ganska stort förtroende	Varken stort eller litet förtroende	Ganska litet förtroende	Mycket litet förtroende	Ingen uppfattning	Summa procent	Antal svarande	Förtroendebalans bland dem med åsikt
	<i>Samtliga</i>	7	26	31	6	3	27	100	1 621	+31
<i>Tillit till andra människor¹</i>	Låg (0–4)	8	20	28	11	6	27	100	210	+16
	Medel (5–7)	6	24	31	7	4	28	100	718	+26
	Hög (8–10)	9	30	30	4	2	25	100	664	+43
<i>Medborgarskap²</i>	Svenskt	7	26	30	7	3	27	100	1 477	+31
	Utländskt ¹	14	27	24	3	10	22	100	127	+36
<i>Förtroende för regeringen</i>	Mycket stort	30	26	20	5	3	16	100	88	+58
	Ganska stort	7	37	29	4	2	21	100	432	+50
	Varken stort/litet	4	23	35	5	1	32	100	549	+31
	Ganska litet	6	21	32	9	4	28	100	322	+18
	Mycket litet	8	17	25	12	11	27	100	208	+2
<i>Förtroende för polisen</i>	Mycket stort	32	26	16	3	1	22	100	147	+70
	Ganska stort	7	35	29	3	1	25	100	666	+52
	Varken stort/litet	3	21	35	9	2	30	100	452	+19
	Ganska litet	3	16	35	14	8	24	100	251	-6
	Mycket litet	1	10	27	6	19	37	100	88	-21

Kommentar: För frågans lydelse, se tabell 1. ¹Här ingår alternativen 'medborgare i annat land' och 'både svensk medborgare och medborgare' i annat land. ²Frågan lyder: 'Enligt din mening, i vilken utsträckning går det att lita på människor i allmänhet?' Därefter följer en elvgradig skala från 0–10 där 0 motsvarar 'Det går inte att lita på människor i allmänhet' och 10 'Det går att lita på människor i allmänhet'. Procentandelarna baseras på de som besvarat frågan. Balansmålet visar andelen med mycket eller ganska stort förtroende minus andelen med mycket eller ganska litet förtroende.

Källa: Den nationella SOM-undersökningen 2016.

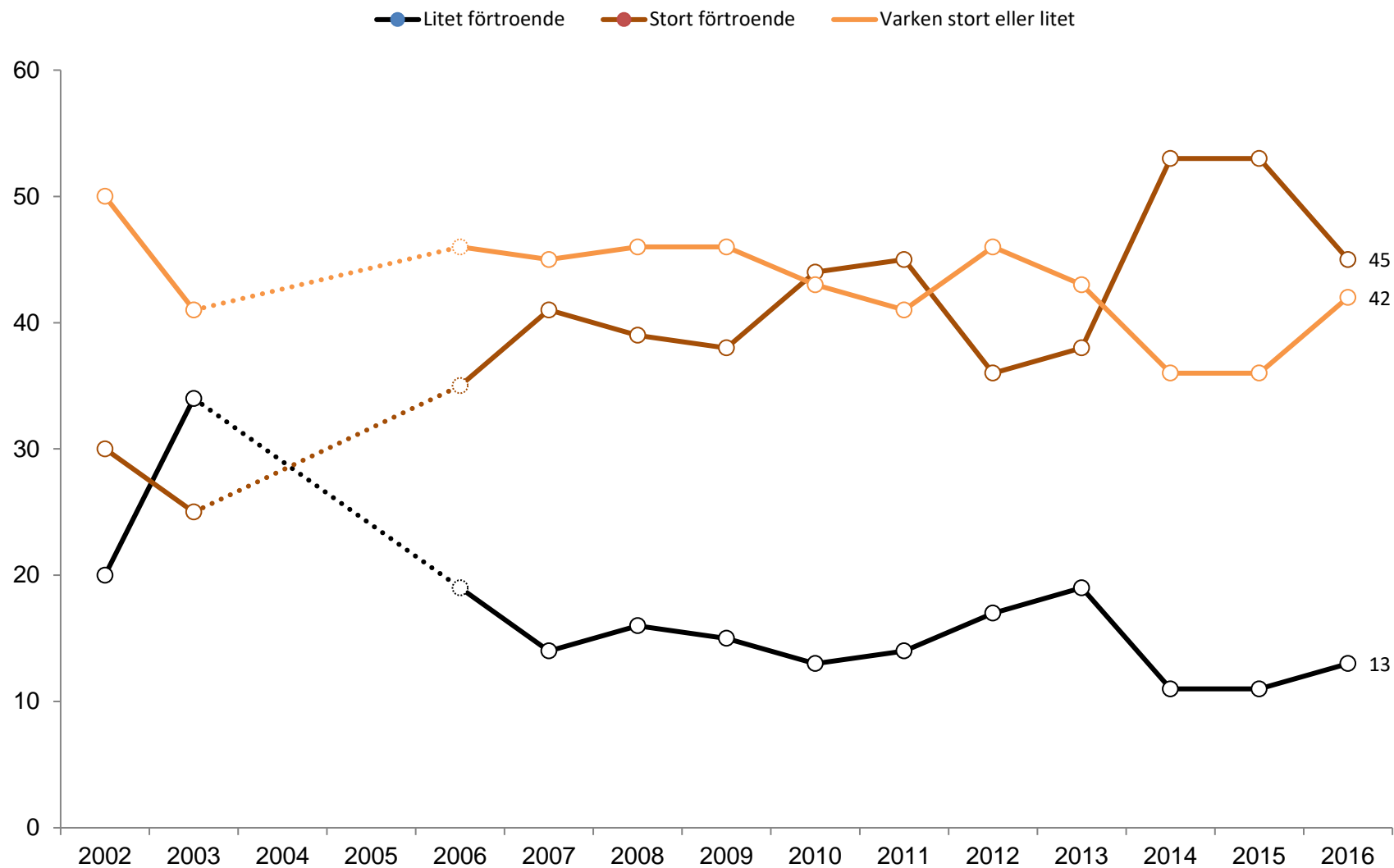
Tabell 6b Mycket eller ganska stort förtroende för Säpo efter särskilda bakgrundsfaktorer, 2002–2016 (procent)

		2002	2003	2006	2007	2008	2009	2010	2011	2012	2013	2014	2015	2016	
<i>Tillit till andra människor¹</i>	Låg (0–4)	30	27	39	43	42	41	47	52	39	28	33	34	28	
	Medel (5–7)	30	22	34	40	38	38	43	42	34	39	38	39	29	
	Hög (8–10)	30	26	30	39	34	30	40	41	33	41	44	46	39	
<i>Medborgarskap</i>	Svenskt	30	25	36	41	39	38	44	45	36	38	40	41	32	
	Svenskt & annat land	-	37	29	39	36	49	37	38	31	27	42	43	40	
	Annat land	39	29	30	34	38	28	50	49	43	14	28	36	42	
<i>Förtroende för regeringen</i>	Mycket stort	49	51	61	64	67	66	69	68	56	65	62	64	56	
	Ganska stort	37	28	44	50	51	46	51	54	45	49	49	50	44	
	Varken stort/litet	25	24	34	37	36	34	36	38	29	36	36	32	28	
	Ganska litet	28	17	29	36	32	26	23	30	21	23	23	25	27	
	Mycket litet	22	24	24	30	22	21	19	22	22	22	17	24	30	25
<i>Förtroende för polisen</i>	Mycket stort	64	57	73	73	73	79	76	84	76	79	71	74	59	
	Ganska stort	38	34	44	50	50	48	53	56	46	49	46	49	43	
	Varken stort/litet	13	12	19	21	24	21	26	28	18	18	20	24	21	23
	Ganska litet	16	7	20	19	21	19	22	10	15	15	13	16	19	18
	Mycket litet	5	7	6	20	18	12	7	10	12	12	18	6	9	11
<i>Förtroende för försvaret²</i>	Mycket stort	-	-	81	67	79	73	82	86	67	87	-	-	-	
	Ganska stort	-	-	68	60	62	63	66	69	62	59	-	-	-	
	Varken stort/litet	-	-	27	38	37	35	39	40	28	34	-	-	-	
	Ganska litet	-	-	16	29	33	27	32	28	24	26	-	-	-	
	Mycket litet	-	-	16	16	19	19	25	22	17	17	-	-	-	

Kommentar: För frågans lydelse, se tabell 1. ¹Frågan lyder: 'Enligt din mening, i vilken utsträckning går det att lita på människor i allmänhet?' Därefter följer en elvgradig skala från 0–10 där 0 motsvarar 'Det går inte att lita på människor i allmänhet' och 10 'Det går att lita på människor i allmänhet'. ² (-) = frågan ej ställd i samma formulär. Procentbasen består av de som besvarat frågan.

Källa: De nationella SOM-undersökningarna 2002–2016.

Figur 1 Förtroende för Säkerhetspolisen (Säpo) bland dem med åsikt, 2002–2016 (procent)



Kommentar: För frågans lydelse, se tabell 1. Figuren redovisar de som har besvarat frågan.

Källa: De nationella SOM-undersökningarna 2002–2016. Frågan ingick ej i undersökningarna 2004–2005.

SOM-institutet vid Göteborgs universitet genomför årligen nationella och lokala frågeundersökningar och anordnar seminarier på temat Samhälle, Opinion och Medier.

SOM-institutet | Seminariegatan 1B | Box 710, 405 30 Göteborg
031 786 3300 | info@som.gu.se | www.som.gu.se

