

## Det demokratiska samtalet

---

Sofia Arkhede, Annika Bergström och Jonas Ohlsson [SOM-rapport nr 2017:29]





## Innehållsförteckning

<b>Den nationella SOM-undersökningen 2016 .....</b>	<b>1</b>
Tabell 1 "En del människor pratar gärna om frågor i samhället de tycker är viktiga. Hur ofta brukar du själv uttrycka en åsikt i en samhällsfråga i följande sammanhang?" .....	3
Tabell 2 Andel som uttryckt en åsikt i en fråga <i>minst en gång i veckan</i> i ett privat- eller annat sammanhang efter bakgrundsfaktorer .....	4
Tabell 3 "Har du under de senaste 12 månaderna blivit utsatt för hot, trakasserier eller våld i samband med att du uttryckt en åsikt i en samhällsfråga i något av följande sammanhang?" .....	5
Tabell 4 Andel som blivit utsatt för hot, trakasserier eller våld i samband med att ha uttryckt en åsikt <i>minst någon gång i månaden</i> på respektive arena .....	6
Tabell 5 Andel som blivit utsatt för hot, trakasserier eller våld i samband med att ha uttryckt en åsikt <i>minst någon gång i veckan</i> på respektive arena.....	7
Tabell 6 Andel som blivit utsatt för hot, trakasserier eller våld i samband med att ha uttryckt en åsikt <i>flera gånger i veckan</i> på respektive arena.....	8
Tabell 7 Andel som blivit utsatt för våld, hot eller trakasserier minst någon gång under de senaste 12 månaderna, efter bakgrundsfaktorer.....	9
Tabell 8 Andel som blivit utsatt för hot, trakasserier eller våld i samband med att ha uttryckt en åsikt i samband med ett engagemang i en ideell förening eller organisation .....	10
Tabell 9 Andel som blivit utsatt för hot, trakasserier eller våld i samband med att ha uttryckt en åsikt på sin arbetsplats/skola efter arbetsmarknadsstatus.....	11

## Introduktion

SOM-undersökningarna genomförs varje år sedan 1986 av SOM-institutet vid Göteborgs universitet. Syftet med undersökningarna är att kartlägga svensk opinionsbildning och belysa hur svenska folkets vanor och attityder förändras över tid. SOM-institutet är en samverkan mellan två institutioner vid Göteborgs universitet: Institutionen för journalistik, medier och kommunikation (JMG) och Statsvetenskapliga institutionen. Den nationella SOM-undersökningen genomförs i samverkan med forskare från olika discipliner främst inom samhällsvetenskap.

SOM-undersökningens rapportserie står för en betydande del av resultatredovisningen av SOM-undersökningarna. Resultat publiceras även i form av presentationer och djupare analyser i de återkommande forskarantologierna. Alla publikationer finns tillgängliga för nedladdning på SOM-institutets webbsida [www.som.gu.se](http://www.som.gu.se). En utförlig metoddokumentation från den nationella SOM-undersökningen 2016 tillgängliggörs på hemsidan i juni 2017.

## Den nationella SOM-undersökningen 2016

Fältarbetet för den nationella SOM-undersökningen följer i huvudsak samma upplägg från år till år. 2016 års SOM-undersökning använde en undersökningsdesign som kallas blandad datainsamling (*mixed mode*) vilket innebar att data primärt samlades in via postenkäter, men respondenterna gavs även möjlighet att fylla i enkäten på internet.

Undersökningen skickades ut till ett systematiskt sannolikhetsurval av den svenska befolkningen. Urvalsramen innefattade alla svenska och utländska medborgare som har sin primära adress i Sverige och som är mellan 16 och 85 år. År 2016 ingick 20 400 personer i det totala urvalet. Den totala urvalsstorleken delades in i sex jämnstora grupper till vilka olika editioner av SOM-undersökningen 2016 skickades till. Samtliga formulär innehöll 12 sidor med frågor varav ca 8 sidor är gemensamma för samtliga editioner och övriga sidor är fyllda med projektspecifika frågor vilka varierar mellan formulären.

Svaren samlades in mellan den 16 september 2016 och 31 januari 2017. En stor andel av svaren inkom tidigt och 30 dagar in i fältarbetet hade närmare 80 procent av de slutgiltiga svaren kommit in. Under fältperioden genomfördes en serie påminnelser via post, telefon och SMS.

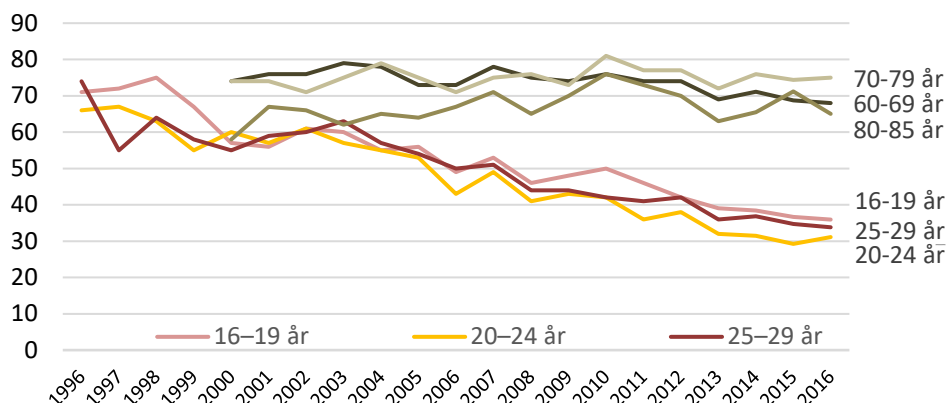
## Svarsfrekvens och representativitet

Av det ursprungliga urvalet på totalt 20 400 personer var det 9 828 personer som besvarade och skickade in formuläret vilket motsvarar en nettosvarsfrekvens på 51 procent<sup>1</sup>.

Vilka som svarar och vilka som inte svarar på en frågeundersökning har betydelse för tolkningen av undersökningens resultat. Om en viss grupp är underrepresenterad och samma grupps svar tenderar att skilja sig från övrigas blir studiens resultat mindre giltiga för populationen som helhet. Trots att hälften av respondenterna inte svarar på enkäten är den demografiska representativiteten i svarsgruppen god i de flesta avseenden. I figur 1 görs det däremot tydligt att en minskad andel i de yngre åldersgrupperna svarar på SOM-undersökningarna.

---

<sup>1</sup> I nettosvarsfrekvensen har det så kallade naturliga bortfallet definierats bort. Till det naturliga bortfallet förs personer som är fysiskt eller mentalt oförmögna att svara på enkäten, personer som är avlidna, bortresta under större delen av fältperioden, emigrerade, har språksvårigheter eller inte alls talar svenska. Sammanlagt 1 033 personer, motsvarande 5,1 procent, har räknats bort som naturligt bortfall.

**Figur 1 Svarsfrekvens i olika åldersgrupper 1996-2016 (procent)**


Träffsäkerheten i attitydfrågor om politiska förslag och bedömningar av ekonomin är hög trots de sjunkande svarsfrekvenserna. Frågor där det existerar större generationsskillnader, exempelvis nyhetskonsumtion, påverkas däremot något mer av att delar av befolkningen har en lägre representation i svarsunderlaget<sup>2</sup>.

## Procentskattningar och felmarginaler

SOM-undersökningarna bygger på ett slumpmässigt urval av den svenska befolkningen 16-85 år. Resultat från sådana urvalsundersökningar är alltid förknippade med en osäkerhet som kan uttryckas i form av en felmarginal. Med hjälp av en felmarginal går det att beräkna ett konfidensintervall kring till exempel en procentskattning. Vi kan förvänta oss att procenttalet för hela populationen befinner sig inom konfidensintervallet i 95 fall av 100 i en tänkt situation med många upprepade mätningar. Att vara medveten om felmarginalen göra att vi lättare undviker att dra slutsatser om förändringar eller gruppskillnader som enbart beror på slumpen. Tabellen nedan ger några exempel på hur stor felmarginalen är vid olika gruppstorlekar och procentskattningar.

**Tabell 1 Lathund för procentskattningar vid olika gruppstorlekar (felmarginaler och procentenheter)**

Skattning	100	200	400	800	1000	2000
50 procent	±9,8	±6,9	±4,9	±3,5	±3,1	±2,2
30 procent	±9,0	±6,4	±4,5	±3,2	±2,8	±2,0
10 procent	±5,9	±4,2	±2,9	±2,1	±1,9	±1,3
6 procent	±4,7	±3,3	±2,3	±1,6	±1,5	±1,0
2 procent	±2,7	±1,9	±1,4	±1,0	±0,9	±0,6

SOM-institutet har i samverkan med Kulturdepartementet undersökt i vilken utsträckning svenskarna uttrycker åsikter i samhällsfrågor samt om de utsatts för hot i samband med detta. Frågorna har ställts i formulär 6.

<sup>2</sup> Elias Markstedt (2014) Representativitet och viktning. SOM-rapport 2014:20, SOM-institutet, Göteborgs universitet.

**Tabell 1 "En del människor pratar gärna om frågor i samhället de tycker är viktiga. Hur ofta brukar du själv uttrycka en åsikt i en samhällsfråga i följande sammanhang?" (procent)**

	Flera gånger i veckan	Fel-marg.	Någon gång i veckan	Fel-marg.	Någon gång i månaden	Fel-marg.	Mer sällan	Fel-marg.	Aldrig	Fel-marg.	Summa	Antal svar
I ett privat sammanhang (bland familj, släkt eller vänner)	40	± 2,5	34	± 2,4	15	± 1,8	9	± 1,4	2	± 0,7	100	1 534
I ett offentligt sammanhang (t.ex. på en konferens, ett seminarium eller i media)	3	± 0,9	7	± 1,3	11	± 1,6	35	± 2,4	44	± 2,5	100	1 499
På min arbetsplats eller skola	15	± 1,8	23	± 2,2	19	± 2,0	15	± 1,8	28	± 2,3	100	1 453
I samband med ett engagemang i en ideell förening eller organisation	3	± 0,9	6	± 1,2	14	± 1,8	28	± 2,3	49	± 2,6	100	1 468
På internet (t.ex. sociala medier, blogg eller diskussionsforum)	5	± 1,1	7	± 1,3	9	± 1,5	23	± 2,1	56	± 2,5	100	1 496
I något annat sammanhang	4	± 1,0	5	± 1,1	13	± 1,7	31	± 2,4	47	± 2,6	100	1 456
<b>Totalt, samtliga delfrågor</b>	<b>44</b>	<b>± 2,5</b>	<b>32</b>	<b>± 2,3</b>	<b>15</b>	<b>± 1,8</b>	<b>7</b>	<b>± 1,3</b>	<b>2</b>	<b>± 0,7</b>	<b>100</b>	<b>1 540</b>
<b>Totalt, exkl. "privat" och "annat"</b>	<b>18</b>	<b>± 1,9</b>	<b>25</b>	<b>± 2,2</b>	<b>23</b>	<b>± 2,1</b>	<b>19</b>	<b>± 2,0</b>	<b>15</b>	<b>± 1,8</b>	<b>100</b>	<b>1 514</b>

**Kommentar:** Procentbasen utgörs av de som besvarat frågan. Det aggregerade måttet redovisar det maximala värdet svaretpersonen angivit på någon av delfrågorna. Exempel: En person som kryssat "Aldrig" på fyra delfrågor men "Flera gånger i veckan" på en delfråga hamnar i kategorin "Flera gånger i veckan". Andelen av den svenska befolkningen som *någon gång* har uttryckt en åsikt i någon av de sammanhang som frågan avser är 98,4 procent (n=1540). Andelen som *någon gång* har uttryckt en åsikt 'i ett offentligt sammanhang', på 'arbetsplats eller skola', 'i samband med ett engagemang i en ideell förening eller organisation' samt 'på internet' är 85,3 procent (n=1514).

**Källa:** Den nationella SOM-undersökningen 2016.

**Tabell 2 Andel som uttryckt en åsikt i en fråga *minst en gång i veckan* i ett privat- eller annat sammanhang efter bakgrundsfaktorer (procent)**

	I ett privat sammanhang	Antal svar	I offentligt sammanhang, arbetsplats eller skola, engagemang i förening eller organisation samt på internet	Antal svar	I något/samtliga sammanhang	Antal svar
<i>Samtliga</i>	74	1 534	43	1 514	76	1 540
Kvinna	75	826	43	814	78	827
Man	71	703	44	695	75	708
<i>Ålder</i>						
16–29 år	75	214	57	215	80	215
30–49 år	79	427	51	430	82	430
50–64 år	75	432	54	428	78	432
65–85 år	66	460	14	440	67	462
<i>Utbildningsnivå<sup>1</sup></i>						
Låg	54	208	20	194	56	209
Medellåg	68	464	43	460	72	464
Medelhög	79	368	49	364	81	370
Hög	84	483	50	485	85	486
<i>Boendeområde</i>						
Ren landsbygd	71	202	40	200	74	203
Mindre tätort	66	298	39	290	70	298
Stad eller större tätort	75	734	43	722	76	734
Sthlm/Gbg/Malmö	80	263	52	263	84	264
<i>Uppväxt</i>						
I Sverige	74	1 286	43	1 274	76	1 289
Utanför Sverige	71	140	46	137	74	140

**Kommentar:** Procentbasen utgörs av de som besvarat frågan. Resultaten visar andelen som angivit att de har uttryckt en fråga minst en gång i veckan. <sup>1</sup>Låg = ej fullgjord obligatorisk skola eller grundskola, Medellåg = gymnasium, folkhögskola eller motsvarande, Medelhög = eftergymnasial utbildning, men ej examen från högskola/universitet, Hög = examen från högskola/universitet.

**Källa:** Den nationella SOM-undersökningen 2016.

**Tabell 3** "Har du under de senaste 12 månaderna blivit utsatt för hot, trakasserier eller våld i samband med att du uttryckt en åsikt i en samhällsfråga i något av följande sammanhang?" (procent)

	Nej, ingen gång	Fel- marg.	Ja, någon gång	Fel- marg.	Ja, flera gångar	Fel- marg.	Summa	Antal svar
I ett privat sammanhang (bland familj, släkt eller vänner)	98	± 0,7	2	± 0,7	0	± 0,0	100	1 534
I ett offentligt sammanhang (t.ex. på en konferens, ett seminarium eller i media)	98	± 0,7	2	± 0,7	0	± 0,0	100	1 513
På min arbetsplats eller skola	96	± 1,0	3	± 0,9	1	± 0,5	100	1 480
I samband med ett engagemang i en ideell förening eller organisation	97	± 0,9	2	± 0,7	1	± 0,5	100	1 505
På internet (t.ex. sociala medier, blogg eller diskussionsforum)	93	± 1,3	5	± 1,1	2	± 0,7	100	1 506
I något annat sammanhang	95	± 1,1	4	± 1,0	1	± 0,5	100	1 507
I samtliga sammanhang	89	± 1,6	8	± 1,4	3	± 0,9	100	1 539
I samtliga sammanhang exkl. "privat" och "annat"	90	± 1,5	7	± 1,3	3	± 0,9	100	1 518

**Kommentar:** Procentbasen utgörs av de som besvarat frågan. Det aggregerade måttet redovisar det maximala värdet svarpersonen angivit på någon av delfrågorna. Exempel: En person som kryssat "Nej, ingen gång" på fyra delfrågor men "Ja, flera gånger" på en delfråga hamnar i kategorin "Ja, flera gånger". Andelen som någon gång blivit utsatt för hot, trakasserier eller våld i samband med att ha uttryckt en åsikt i en samhällsfråga i något av de sammanhang som anges i frågan är 12 procent (n=1539). Andelen som blivit utsatt för hot, trakasserier eller i våld i samband med att ha uttryckt en åsikt i samhällsfråga i ett 'offentligt sammanhang', på sin 'arbetsplats eller skola', 'i samband med ett engagemang i en ideell förening eller organisation' samt 'på internet' är 10 procent (n=1518).

**Källa:** Den nationella SOM-undersökningen 2016.



**Tabell 4 Andel som blivit utsatt för hot, trakasserier eller våld i samband med att ha uttryckt en åsikt *minst någon gång i månaden* på respektive arena (procent)**

	Nej, ingen gång	Ja, någon gång	Ja, flera gånger	Summa	Antal svar
I ett privat sammanhang (bland familj, släkt eller vänner)	98	2	0	100	1 349
I ett offentligt sammanhang (t.ex. på en konferens, ett seminarium eller i media)	93	6	1	100	306
På min arbetsplats eller skola	95	4	1	100	825
I samband med ett engagemang i en ideell förening eller organisation	92	6	2	100	325
På internet (t.ex. sociala medier, blogg eller diskussionsforum)	81	14	5	100	310
I något annat sammanhang	90	9	1	100	307
I samtliga sammanhang	88	9	3	100	1 391
I samtliga sammanhang exkl. "privat" och "annat"	86	10	4	100	998

**Kommentar:** Procentbasen utgörs av de som besvarat respektive delfråga och som uttryckt en åsikt minst en gång i månaden. Exempel: av de som uppgivit att de har uttryckt en fråga 'på min arbetsplats eller skola' minst en gång i månaden så har fem procent blivit utsatta för hot, trakasserier eller våld 'på min arbetsplats eller skola'.

**Källa:** Den nationella SOM-undersökningen 2016.

**Tabell 5 Andel som blivit utsatt för hot, trakasserier eller våld i samband med att ha uttryckt en åsikt *minst någon gång i veckan* på respektive arena (procent)**

	Nej, ingen gång	Ja, någon gång	Ja, flera gånger	Summa	Antal svar
I ett privat sammanhang (bland familj, släkt eller vänner)	99	1	0	100	1 119
I ett offentligt sammanhang (t.ex. på en konferens, ett seminarium eller i media)	92	7	1	100	138
På min arbetsplats eller skola	93	5	2	100	552
I samband med ett engagemang i en ideell förening eller organisation	90	8	2	100	127
På internet (t.ex. sociala medier, blogg eller diskussionsforum)	76	17	7	100	175
I något annat sammanhang	88	10	2	100	121
I samtliga sammanhang	88	9	3	100	1 169
I samtliga sammanhang exkl. "privat" och "annat"	85	11	4	100	654

**Kommentar:** Procentbasen utgörs av de som besvarat respektive delfråga och som uttryckt en åsikt minst någon gång i veckan. Exempel: av de som uppgivit att de har uttryckt en fråga 'på internet' minst någon gång i veckan har tolv procent blivit utsatta för hot, trakasserier eller våld 'på internet'.

**Källa:** Den nationella SOM-undersökningen 2016.

**Tabell 6 Andel som blivit utsatt för hot, trakasserier eller våld i samband med att ha uttryckt en åsikt *flera gånger i veckan* på respektive arena (procent)**

	Nej, ingen gång	Ja, någon gång	Ja, flera gånger	Summa	Antal svar
I ett privat sammanhang (bland familj, släkt eller vänner)	98	2	0	100	609
I ett offentligt sammanhang (t.ex. på en konferens, ett seminarium eller i media)	87	10	3	100	40
På min arbetsplats eller skola	93	5	2	100	219
I samband med ett engagemang i en ideell förening eller organisation	80	15	5	100	39
På internet (t.ex. sociala medier, blogg eller diskussionsforum)	66	26	8	100	72
I något annat sammanhang	86	8	6	100	50
I samtliga sammanhang	84	11	5	100	677
I samtliga sammanhang exkl. "privat" och "annat"	78	15	7	100	270

**Kommentar:** Procentbasen utgörs av de som besvarat respektive delfråga och som uttryckt en åsikt flera gånger i veckan. Exempel: av de som uppgivit att de har uttryckt en fråga 'på min arbetsplats eller skola' flera gånger i veckan har sju procent blivit utsatta för hot, trakasserier eller våld 'på min arbetsplats eller skola'.

**Källa:** Den nationella SOM-undersökningen 2016.

**Tabell 7 Andel som blivit utsatt för våld, hot eller trakasserier minst någon gång under de senaste 12 månaderna, efter bakgrundsfaktorer (procent)**

	I ett privat sammanhang	Antal svar	I offentligt sammanhang, arbetsplats eller skola, engagemang i förening eller organisation samt på internet	Antal svar	I något/samtliga sammanhang	Antal svar
<i>Samtliga</i>	2	1 534	10	1 518	12	1 539
Kvinna	2	822	9	815	10	824
Man	3	707	10	698	13	710
<i>Ålder</i>						
16–29 år	4	215	15	215	18	215
30–49 år	2	430	12	429	13	431
50–64 år	2	430	10	428	12	432
65–85 år	2	458	4	445	7	460
<i>Utbildningsnivå<sup>1</sup></i>						
Låg	3	206	7	193	11	209
Medellåg	2	463	11	463	12	465
Medelhög	2	369	10	368	12	369
Hög	1	485	10	484	11	485
<i>Boendeområde</i>						
Ren landsbygd	0	204	9	201	10	206
Mindre tätort	2	300	8	295	11	300
Stad eller större tätort	2	728	10	720	12	729
Sthlm/Gbg/Malmö	3	262	11	262	13	264
<i>Uppväxt</i>						
I Sverige	2	1 286	8	1 275	10	1 290
Utanför Sverige	5	141	18	141	21	142

**Kommentar:** Procentbasen utgörs av de som besvarat frågan. Resultaten visar andelen som angivit att de har uttryckt en fråga minst en gång i veckan. <sup>1</sup>Låg = ej fullgjord obligatorisk skola eller grundskola, Medellåg = gymnasium, folkhögskola eller motsvarande, Medelhög = eftergymnasial utbildning, men ej examen från högskola/universitet, Hög = examen från högskola/universitet.

**Källa:** Den nationella SOM-undersökningen 2016.

**Tabell 8 Andel som blivit utsatt för hot, trakasserier eller våld i samband med att ha uttryckt en åsikt i samband med ett engagemang i en ideell förening eller organisation (procent)**

	Nej, ingen gång	Ja, någon gång	Ja, flera gånger	Summa	Antal svar
Medlem i förening/organisation och har uppdrag	94	5	1	100	328
Medlem i förening/organisation	99	1	0	100	886
Ej medlem i förening/organisation	99	0	1	100	277

**Kommentar:** Procentbasen utgörs av de som besvarat frågan. Medlem i förening/organisation bygger på de som uppgivit att de är medlem i någon av följande typ av förening/organisation: idrotts-/friluftsförening, miljöorganisation, politiskt parti/förbund, facklig organisation, kulturförening, lokal samhällsförening/byalag, invandrarförening, pensionärsförening, humanitär hjälporganisation samt annan typ av förening/organisation.

**Källa:** Den nationella SOM-undersökningen 2016.

**Tabell 9 Andel som blivit utsatt för hot, trakasserier eller våld i samband med att ha uttryckt en åsikt på sin arbetsplats/skola efter arbetsmarknadsstatus (procent)**

	Nej, ingen gång	Ja, någon gång	Ja, flera gånger	Summa	Antal svar
Förvärvsarbetar eller studerar	95	4	1	100	870
Övriga	97	2	1	100	525

**Kommentar:** Procentbasen utgörs av de som besvarat frågan.

**Källa:** Den nationella SOM-undersökningen 2016.



SOM-institutet vid Göteborgs universitet genomför årligen nationella och lokala frågeundersökningar och anordnar seminarier på temat Samhälle, Opinion och Medier.

SOM-institutet | Seminariegatan 1B | Box 710, 405 30 Göteborg  
031 786 3300 | [info@som.gu.se](mailto:info@som.gu.se) | [www.som.gu.se](http://www.som.gu.se)

