

Framtidens arbetsmarknad

Linn Annerstedt, Annika Bergström och Jonas Ohlsson [SOM-rapport nr 2017:18]



Innehållsförteckning

Den nationella SOM-undersökningen 2016.....	2
Tabell 1a Satsa på ett samhälle med färre anställda och fler egna företagare i Sverige, 2016 (procent; balansmått)	4
Tabell 1b Satsa på ett samhälle med färre anställda och fler egna företagare i Sverige, 2016 (procent; balansmått)	5
Tabell 2a Satsa på ett samhälle där ökad andel av arbete görs hemifrån i Sverige, 2016 (procent; balansmått)	6
Tabell 2b Satsa på ett samhälle där en ökad andel av arbete görs hemifrån i Sverige, 2016 (procent; balansmått)	7
Tabell 3a Ökad stress i arbetslivet i Sverige, 2016 (procent).....	8
Tabell 3b Ökad stress i arbetslivet i Sverige, 2016 (procent).....	9
Tabell 4a Osäkra anställningsvillkor i Sverige, 2016 (procent).....	10
Tabell 4b Osäkra anställningsvillkor i Sverige, 2016 (procent)	11
Tabell 5a Teknisk utveckling skapar många nya jobb i Sverige, 2016 (procent; balansmått).....	12
Tabell 5b Teknisk utveckling skapar många nya jobb i Sverige, 2016 (procent; balansmått)	13

Introduktion

SOM-undersökningarna genomförs varje år sedan 1986 av SOM-institutet vid Göteborgs universitet. Syftet med undersökningarna är att kartlägga svensk opinionsbildning och belysa hur svenska folkets vanor och attityder förändras över tid. SOM-institutet är en samverkan mellan två institutioner vid Göteborgs universitet: Institutionen för journalistik, medier och kommunikation (JMG) och Statsvetenskapliga institutionen. Den nationella SOM-undersökningen genomförs i samverkan med forskare från olika discipliner främst inom samhällsvetenskap.

SOM-undersökningens rapportserie står för en betydande del av resultatredovisningen av SOM-undersökningarna. Resultat publiceras även i form av presentationer och djupare analyser i de återkommande forskarantologierna. Alla publikationer finns tillgängligt för nedladdning på SOM-institutets webbsida www.som.gu.se. En utförlig metoddokumentation från den nationella SOM-undersökningen 2016 tillgängliggörs på hemsidan i juni 2017.

Den nationella SOM-undersökningen 2016

Fältarbetet för den nationella SOM-undersökningen följer i huvudsak samma upplägg från år till år. 2016 års SOM-undersökning använde en undersökningsdesign som kallas blandad datainsamling (*mixed mode*) vilket innebar att data primärt samlades in via postenkäter, men respondenterna gavs även möjlighet att fylla i enkäten på internet.

Undersökningen skickades ut till ett systematiskt sannolikhetsurval av den svenska befolkningen. Urvalsramen innefattade alla svenska och utländska medborgare som har sin primära adress i Sverige och som är mellan 16 och 85 år. År 2016 ingick 20 400 personer i det totala urvalet. Den totala urvalsstorleken delades in i sex jämnstora grupper till vilka olika editioner av SOM-undersökningen 2016 skickades till. Samtliga formulär innehöll 12 sidor med frågor varav ca 8 sidor är gemensamma för samtliga editioner och övriga sidor är fyllda med projektspecifika frågor vilka varierar mellan formulären.

Svaren samlades in mellan den 16 september 2016 och 31 januari 2017. En stor andel av svaren inkom tidigt och 30 dagar in i fältarbetet hade närmare 80 procent av de slutgiltiga svaren kommit in. Under fältperioden genomfördes en serie påminnelser via post, telefon och SMS.

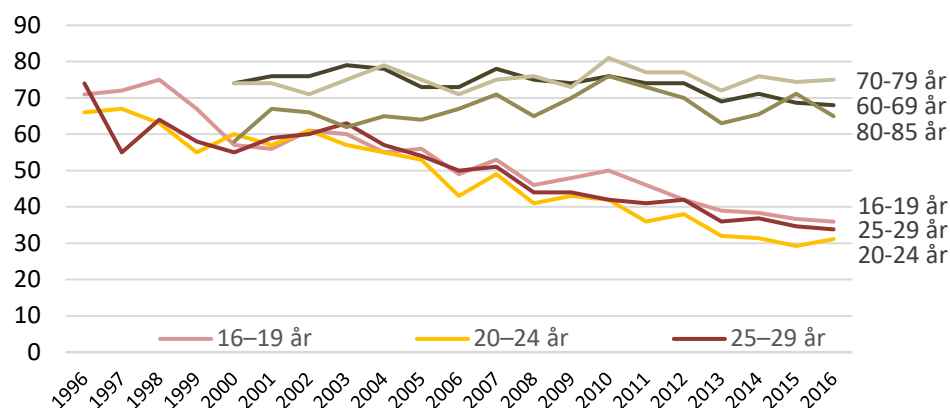
Svarsfrekvens och representativitet

Av det ursprungliga urvalet på totalt 20 400 personer var det 9 828 personer som besvarade och skickade in formuläret vilket motsvarar en nettosvarsfrekvens på 51 procent¹.

Vilka som svarar och vilka som inte svarar på en frågeundersökning har betydelse för tolkningen av undersökningens resultat. Om en viss grupp är underrepresenterad och samma grupps svar tenderar att skilja sig från övrigas blir studiens resultat mindre giltiga för populationen som helhet. Trots att hälften av respondenterna inte svarar på enkäten är den demografiska representativiteten i svarsgruppen god i de flesta avseenden. I figur 1 görs det däremot tydligt att en minskad andel i de yngre åldersgrupperna svarar på SOM-undersökningarna.

¹ I nettosvarsfrekvensen har det så kallade naturliga bortfallet definierats bort. Till det naturliga bortfallet förs personer som är fysiskt eller mentalt oförmögna att svara på enkäten, personer som är avlidna, bortresta under större delen av fältperioden, emigrerade, har språksvårigheter eller inte alls talar svenska. Sammanlagt 1 033 personer, motsvarande 5,1 procent, har räknats bort som naturligt bortfall.

Figur 1 Svarsfrekvens i olika åldersgrupper 1996-2016 (procent)



Träffsäkerheten i attitydfrågor om politiska förslag och bedömningar av ekonomin är hög trots de sjunkande svarsfrekvenserna. Frågor där det existerar större generationsskillnader, exempelvis nyhetskonsumtion, påverkas däremot något mer av att delar av befolkningen har en lägre representation i svarsunderlaget².

Procentskattningar och felmarginaler

SOM-undersökningarna bygger på ett slumpmässigt urval av den svenska befolkningen 16-85 år. Resultat från sådana urvalsundersökningar är alltid förknippade med en osäkerhet som kan uttryckas i form av en felmarginal. Med hjälp av en felmarginal går det att beräkna ett konfidensintervall kring till exempel en procentskattning. Vi kan förvänta oss att procenttalet för hela populationen befinner sig inom konfidensintervallet i 95 fall av 100 i en tänkt situation med många upprepade mätningar. Att vara medveten om felmarginalen göra att vi lättare undviker att dra slutsatser om förändringar eller gruppskillnader som enbart beror på slumpen. Tabellen nedan ger några exempel på hur stor felmarginalen är vid olika gruppstorlekar och procentskattningar.

Tabell 1 Lathund för procentskattningar vid olika gruppstorlekar (felmarginaler och procentenheter)

Skattning	100	200	400	800	1000	2000
50 procent	±9,8	±6,9	±4,9	±3,5	±3,1	±2,2
30 procent	±9,0	±6,4	±4,5	±3,2	±2,8	±2,0
10 procent	±5,9	±4,2	±2,9	±2,1	±1,9	±1,3
6 procent	±4,7	±3,3	±2,3	±1,6	±1,5	±1,0
2 procent	±2,7	±1,9	±1,4	±1,0	±0,9	±0,6

SOM-institutet har i samverkan med Futurion undersökt framtidens arbetsmarknad. Frågorna om framtidens arbetsmarknad ställdes i formulär 4.

² Elias Markstedt (2014) Representativitet och viktning. SOM-rapport 2014:20, SOM-institutet, Göteborgs universitet.

Tabell 1a Satsa på ett samhälle med färre anställda och fler egna företagare i Sverige, 2016 (procent; balansmått)

		Mycket bra förslag	Ganska bra förslag	Varken bra eller dåligt förslag	Ganska dåligt förslag	Mycket dåligt förslag	Summa procent	Antal svarande	Balansmått
<i>Samtliga</i>		4	15	48	24	9	100	1 527	-14
<i>Kön</i>	Kvinna	3	12	49	25	11	100	797	-21
	Man	6	18	45	23	8	100	725	-7
<i>Ålder</i>	16–29 år	3	13	51	26	7	100	208	-17
	30–49 år	6	15	50	20	9	100	447	-8
	50–64 år	4	13	42	29	12	100	412	-24
	65–85 år	3	17	50	21	9	100	460	-10
<i>Ålder Kvinna</i>	16–29 år	3	14	48	28	7	100	116	-18
	30–49 år	3	13	53	21	10	100	213	-15
	50–64 år	1	9	45	31	14	100	221	-35
	65–85 år	2	13	52	21	12	100	247	-18
<i>Ålder Man</i>	16–29 år	1	13	54	25	7	100	87	-18
	30–49 år	9	16	47	20	8	100	234	-3
	50–64 år	6	17	39	29	9	100	191	-15
	65–85 år	3	22	47	22	6	100	213	-3
<i>Boendeområde</i>	Ren landsbygd	5	14	47	22	12	100	205	-15
	Mindre tätort	5	15	50	22	8	100	296	-10
	Stad/större tätort	3	15	48	25	9	100	742	-16
	Sthlm/Gbg/Malmö	4	14	48	24	10	100	256	-16
<i>Boendeområde Kvinna</i>	Ren landsbygd	4	8	51	25	12	100	111	-25
	Mindre tätort	4	15	53	19	9	100	175	-9
	Stad/större tätort	2	12	48	26	12	100	372	-24
	Sthlm/Gbg/Malmö	2	7	50	29	12	100	122	-32
<i>Boendeområde Man</i>	Ren landsbygd	7	21	41	19	12	100	94	-3
	Mindre tätort	8	13	47	25	7	100	119	-11
	Stad/större tätort	5	17	46	25	7	100	368	-10
	Sthlm/Gbg/Malmö	6	20	46	20	8	100	133	-2

Kommentar: Frågan lyder: 'Vad är din åsikt om följande förslag? Satsa på ett samhälle med färre anställda och flera egna företagare'. Balansmättet avser andelen som svarat 'mycket bra förslag' och 'ganska bra förslag' minus andelen som svarat 'ganska dåligt förslag' och 'mycket dåligt förslag'. Procentbasen utgörs av de som besvarat respektive delfråga.

Källa: Den nationella SOM-undersökningen 2016.

Tabell 1b Satsa på ett samhälle med färre anställda och fler egna företagare i Sverige, 2016 (procent; balansmätt)

		Mycket bra förslag	Ganska bra förslag	Varken bra eller dåligt förslag	Ganska dåligt förslag	Mycket dåligt förslag	Summa procent	Antal svarande	Balansmätt
<i>Utbildning</i> ¹	Låg	5	17	44	23	11	100	191	-12
	Medellåg	3	13	44	28	12	100	422	-24
	Medelhög	4	15	50	22	9	100	386	-12
	Hög	4	15	52	22	7	100	511	-10
<i>Yrkesgrupp</i> ²	Tjänstemän	3	15	49	25	8	100	843	-15
	Egenföretagare inkl. lantbrukare	10	20	53	12	5	100	86	13
	Arbetare	4	14	45	25	12	100	467	-19
<i>Hushållsinkomst</i>	Max 300 000	5	15	45	24	11	100	352	-15
	301 000–700 000	2	13	49	26	10	100	674	-21
	Mer än 700 000	6	18	49	20	7	100	427	-3
<i>Arbetsmarknadsstatus</i> ³	Förvärvsarbetande	4	14	47	26	9	100	804	-17
	Arbetslös	9	13	40	27	11	100	56	-16
	Ålders-/avtalspensionär	3	16	49	23	9	100	436	-13
	Sjuk-/aktivitetsersättning	(6)	(11)	(55)	(11)	(17)	100	36	(-11)
	Studerande	3	13	50	26	8	100	92	-18
<i>Ideologisk orientering</i>	Klart-/något vänster	1	7	44	34	14	100	472	-40
	Varken eller	3	12	54	22	9	100	466	-16
	Något-/klart höger	7	24	46	17	6	100	547	8
<i>Fackföreningsmedlemskap</i>	LO	2	9	37	34	18	100	240	-41
	TCO	1	14	52	25	8	100	311	-18
	SACO	2	15	52	23	8	100	171	-14
<i>Anställningsform</i>	Tillsvidare-/fastanställning	3	14	47	26	10	100	1 155	-19
	Tidsbegränsad anställning	4	16	48	21	11	100	121	-12

Kommentar: För frågans lydelse, procentbas samt balansmätt se tabell 1a. ¹Låg = ej fullgjord obligatorisk skola eller grundskola, Medellåg = gymnasium, folkhögskola eller motsvarande, Medelhög = eftergymnasial utbildning, men ej examen från högskola/universitet, Hög = examen från högskola/universitet. ² Yrkesgruppkategori baserad på fråga om yrke samt fråga om yrkesgrupp. Tjänstemän = 'Hög tjänsteman; ledande befattning', 'kvalificerad tjänsteman' och 'övrig tjänsteman', Egenföretagare inkl. lantbrukare = 'småföretagare exkl. lantbrukare' och 'lantbrukare m.fl.', Arbetare = 'arbetsledare; tekniker', 'yrkesutbildad inom handel/service/omsorg', 'yrkesutbildad arbetare' och 'övrig arbetare'. ³I kategorin 'Förvärvsarbetande' ingår även sjukskrivna och föräldralediga. I kategorin 'Arbetslös' ingår svarsalternativen 'Har arbete i arbetsmarknadspolitiska åtgärder/genomgår arbetsmarknadsutbildning' och 'Arbetslös'. Resultat i parentes bygger på svarstal under 50 personer.

Källa: Den nationella SOM-undersökningen 2016.

Tabell 2a Satsa på ett samhälle där ökad andel av arbete görs hemifrån i Sverige, 2016 (procent; balansmått)

		Mycket bra förslag	Ganska bra förslag	Varken bra eller dåligt förslag	Ganska dåligt förslag	Mycket dåligt förslag	Summa procent	Antal svarande	Balansmått
<i>Samtliga</i>		3	17	45	28	7	100	1 530	-15
<i>Kön</i>	Kvinna	3	15	44	30	8	100	799	-20
	Man	3	19	46	25	7	100	726	-10
<i>Ålder</i>	16–29 år	6	14	41	30	9	100	211	-19
	30–49 år	5	19	46	25	5	100	449	-6
	50–64 år	1	18	45	29	7	100	411	-17
	65–85 år	3	14	45	29	9	100	459	-21
<i>Ålder Kvinna</i>	16–29 år	3	14	48	28	7	100	116	-18
	30–49 år	3	13	53	21	10	100	213	-15
	50–64 år	1	9	45	31	14	100	221	-35
	65–85 år	2	13	52	21	12	100	247	-18
<i>Ålder Man</i>	16–29 år	1	13	54	25	7	100	87	-18
	30–49 år	9	16	47	20	8	100	234	-3
	50–64 år	6	17	39	29	9	100	191	-15
	65–85 år	3	22	47	22	6	100	213	-3
<i>Boendeområde</i>	Ren landsbygd	3	15	49	26	7	100	204	-15
	Mindre tätort	2	16	49	27	6	100	296	-15
	Stad/större tätort	4	16	42	30	8	100	742	-18
	Sthlm/Gbg/Malmö	5	20	43	25	7	100	260	-7
<i>Boendeområde Kvinna</i>	Ren landsbygd	4	8	51	25	12	100	111	-25
	Mindre tätort	4	15	53	19	9	100	175	-9
	Stad/större tätort	2	12	48	26	12	100	372	-24
	Sthlm/Gbg/Malmö	2	7	50	29	12	100	122	-32
<i>Boendeområde Man</i>	Ren landsbygd	7	21	41	19	12	100	94	-3
	Mindre tätort	8	13	47	25	7	100	119	-11
	Stad/större tätort	5	17	46	25	7	100	368	-10
	Sthlm/Gbg/Malmö	6	20	46	20	8	100	133	-2

Kommentar: Frågan lyder: 'Vad är din åsikt om följande förslag? Satsa på ett samhälle där en ökad andel av arbetet görs hemifrån'. Balansmättet avser andelen som svarat 'mycket bra förslag' och 'ganska bra förslag' minus andelen som svarat 'ganska dåligt förslag' och 'mycket dåligt förslag'. Procentbasen utgörs av de som besvarat respektive delfråga

Källa: Den nationella SOM-undersökningen 2016.

Tabell 2b Satsa på ett samhälle där en ökad andel av arbete görs hemifrån i Sverige, 2016 (procent; balansmätt)

		Mycket bra förslag	Ganska bra förslag	Varken bra eller dåligt förslag	Ganska dåligt förslag	Mycket dåligt förslag	Summa procent	Antal svarande	Balansmätt
<i>Utbildning¹</i>	Låg	4	11	48	28	9	100	190	-22
	Medellåg	4	15	44	28	9	100	423	-18
	Medelhög	3	17	43	28	9	100	386	-17
	Hög	3	19	46	28	4	100	512	-10
<i>Yrkesgrupp²</i>	Tjänstemän	3	16	47	28	6	100	842	-15
	Egenföretagare inkl. lantbrukare	2	18	51	24	5	100	87	-9
	Arbetare	4	16	40	29	11	100	467	-20
<i>Hushållsinkomst</i>	Max 300 000	4	16	42	29	9	100	352	-18
	301 000–700 000	2	15	47	28	8	100	672	-19
	Mer än 700 000	4	19	46	26	5	100	430	-8
<i>Arbetsmarknadsstatus³</i>	Förvärvsarbetande	3	18	45	28	6	100	806	-13
	Arbetslös	2	24	34	33	7	100	55	-14
	Ålders-/avtalspensionär	2	12	46	31	9	100	434	-26
	Sjuk-/aktivitetsersättning	(3)	(22)	(47)	(22)	(6)	100	36	(-3)
	Studerande	7	13	44	25	11	100	95	-16
<i>Ideologisk orientering</i>	Klart-/något vänster	3	12	45	32	8	100	473	-25
	Varken eller	3	18	47	23	9	100	466	-11
	Något-/klart höger	3	20	44	28	5	100	549	-10
<i>Fackföreningsmedlemskap</i>	LO	2	13	39	34	12	100	240	-31
	TCO	2	16	50	26	6	100	309	-14
	SACO	4	20	41	30	5	100	171	-11
<i>Anställningsform</i>	Tillsvidare-/fastanställning	3	16	46	28	7	100	1 156	-16
	Tidsbegränsad anställning	6	23	35	25	11	100	120	-7

Kommentar: För frågans lydelse, procentbas samt balansmätt se tabell 2a. ¹Låg = ej fullgjord obligatorisk skola eller grundskola, Medellåg = gymnasium, folkhögskola eller motsvarande, Medelhög = eftergymnasial utbildning, men ej examen från högskola/universitet, Hög = examen från högskola/universitet. ² Yrkesgruppkategori baserad på fråga om yrke samt fråga om yrkesgrupp. Tjänstemän = 'Hög tjänsteman; ledande befattning', 'kvalificerad tjänsteman' och 'övrig tjänsteman', Egenföretagare inkl. lantbrukare = 'småföretagare exkl. lantbrukare' och 'lantbrukare m.fl.', Arbetare = 'arbetsledare; tekniker', 'yrkesutbildad inom handel/service/omsorg', 'yrkesutbildad arbetare' och 'övrig arbetare'. ³I kategorin 'Förvärvsarbetande' ingår även sjukskrivna och föräldralediga. I kategorin 'Arbetslös' ingår svarsalternativen 'Har arbete i arbetsmarknadspolitiska åtgärder/genomgår arbetsmarknadsutbildning' och 'Arbetslös'. Resultat i parentes bygger på svarstal under 50 personer.

Källa: Den nationella SOM-undersökningen 2016.

Tabell 3a Ökad stress i arbetslivet i Sverige, 2016 (procent)

		Mycket oroande	Ganska oroande	Inte särskilt oroande	Inte alls oroande	Summa procent	Antal svarande
<i>Samtliga</i>		34	40	19	7	100	1 573
<i>Kön</i>	Kvinna	39	40	15	6	100	836
	Man	28	39	24	9	100	732
<i>Ålder</i>	16–29 år	31	39	21	9	100	211
	30–49 år	42	36	17	5	100	465
	50–64 år	38	39	19	4	100	417
	65–85 år	23	44	20	13	100	480
<i>Ålder Kvinna</i>	16–29 år	38	45	14	3	100	118
	30–49 år	50	33	13	4	100	225
	50–64 år	43	41	14	2	100	226
	65–85 år	26	45	17	12	100	267
<i>Ålder Man</i>	16–29 år	22	32	30	16	100	88
	30–49 år	35	39	20	6	100	240
	50–64 år	31	37	26	6	100	191
	65–85 år	19	45	23	13	100	213
<i>Boendeområde</i>	Ren landsbygd	43	31	17	9	100	212
	Mindre tätort	34	40	20	6	100	309
	Stad/större tätort	31	44	17	8	100	757
	Sthlm/Gbg/Malmö	33	40	21	6	100	264
<i>Boendeområde Kvinna</i>	Ren landsbygd	49	31	12	8	100	119
	Mindre tätort	42	39	13	6	100	186
	Stad/större tätort	35	45	14	6	100	385
	Sthlm/Gbg/Malmö	34	38	22	6	100	127
<i>Boendeområde Man</i>	Ren landsbygd	33	31	24	12	100	93
	Mindre tätort	23	41	31	5	100	121
	Stad/större tätort	26	42	21	11	100	370
	Sthlm/Gbg/Malmö	32	40	21	7	100	136

Kommentar: Frågan lyder: 'Om du ser till läget idag, hur oroande upplever du själv följande inför framtiden? Ökad stress i arbetslivet'. Procentbasen utgörs av de som besvarat respektive delfråga.

Källa: Den nationella SOM-undersökningen 2016.

Tabell 3b Ökad stress i arbetslivet i Sverige, 2016 (procent)

		Mycket oroande	Ganska oroande	Inte särskilt oroande	Inte alls oroande	Summa procent	Antal svarande
<i>Utbildning¹</i>	Låg	30	39	19	12	100	203
	Medellåg	35	40	17	8	100	440
	Medelhög	33	40	20	7	100	391
	Hög	34	40	20	6	100	521
<i>Yrkesgrupp²</i>	Tjänstemän	31	43	20	6	100	854
	Egenföretagare inkl. lantbrukare	33	33	21	13	100	88
	Arbetare	37	37	18	8	100	492
<i>Hushållsinkomst</i>	Max 300 000	34	39	18	9	100	363
	301 000–700 000	34	39	19	8	100	684
	Mer än 700 000	32	42	21	5	100	440
<i>Arbetsmarknadsstatus³</i>	Förvärvsarbetande	38	40	18	4	100	825
	Arbetslös	42	29	16	13	100	56
	Ålders-/avtalspensionär	22	46	19	13	100	456
	Sjuk-/aktivitetsersättning	(39)	(34)	(19)	(8)	100	36
	Studerande	31	39	21	9	100	96
<i>Ideologisk orientering</i>	Klart-/något vänster	36	43	15	6	100	473
	Varken eller	37	39	18	6	100	481
	Något-/klart höger	28	38	24	10	100	547
<i>Fackföreningsmedlemskap</i>	LO	43	39	14	4	100	255
	TCO	41	40	16	3	100	316
	SACO	31	45	18	6	100	175
<i>Anställningsform</i>	Tillsvidare-/fastanställning	34	41	19	6	100	1 191
	Tidsbegränsad anställning	41	35	17	7	100	122

Kommentar: För frågans lydelse samt procentbas se tabell 3a. ¹Låg = ej fullgjord obligatorisk skola eller grundskola, Medellåg = gymnasium, folkhögskola eller motsvarande, Medelhög = eftergymnasial utbildning, men ej examen från högskola/universitet, Hög = examen från högskola/universitet. ² Yrkesgruppkategori baserad på fråga om yrke samt fråga om yrkesgrupp. Tjänstemän = 'Hög tjänsteman; ledande befattning', 'kvalificerad tjänsteman' och 'övrig tjänsteman', Egenföretagare inkl. lantbrukare = 'småföretagare exkl. lantbrukare' och 'lantbrukare m.fl.', Arbetare = 'arbetsledare; tekniker', 'yrkesutbildad inom handel/service/omsorg', 'yrkesutbildad arbetare' och 'övrig arbetare'. ³I kategorin 'Förvärvsarbetande' ingår även sjukskrivna och föräldralediga. I kategorin 'Arbetslös' ingår svarsalternativen 'Har arbete i arbetsmarknadspolitiska åtgärder/genomgår arbetsmarknadsutbildning' och 'Arbetslös'. Resultat i parentes bygger på svarstal under 50 personer.

Källa: Den nationella SOM-undersökningen 2016.

Tabell 4a Osäkra anställningsvillkor i Sverige, 2016 (procent)

		Mycket oroande	Ganska oroande	Inte särskilt oroande	Inte alls oroande	Summa procent	Antal svarande
<i>Samtliga</i>		22	34	32	12	100	1 561
<i>Kön</i>	Kvinna	24	35	30	11	100	826
	Man	19	33	34	14	100	730
<i>Ålder</i>	16–29 år	20	34	32	14	100	206
	30–49 år	22	30	35	13	100	461
	50–64 år	26	30	36	8	100	416
	65–85 år	19	41	26	14	100	478
<i>Ålder Kvinna</i>	16–29 år	21	35	34	10	100	114
	30–49 år	25	27	35	13	100	223
	50–64 år	28	32	34	6	100	225
	65–85 år	20	45	22	13	100	264
<i>Ålder Man</i>	16–29 år	17	32	31	20	100	87
	30–49 år	19	32	36	13	100	238
	50–64 år	23	29	37	11	100	191
	65–85 år	16	39	31	14	100	214
<i>Boendeområde</i>	Ren landsbygd	24	32	30	14	100	212
	Mindre tätort	19	34	38	9	100	306
	Stad/större tätort	20	35	32	13	100	754
	Sthlm/Gbg/Malmö	23	35	30	12	100	259
<i>Boendeområde Kvinna</i>	Ren landsbygd	32	34	26	8	100	119
	Mindre tätort	21	36	32	11	100	185
	Stad/större tätort	22	34	32	12	100	381
	Sthlm/Gbg/Malmö	23	37	29	11	100	123
<i>Boendeområde Man</i>	Ren landsbygd	15	29	34	22	100	93
	Mindre tätort	17	32	45	6	100	119
	Stad/större tätort	19	35	32	14	100	371
	Sthlm/Gbg/Malmö	23	32	31	14	100	135

Kommentar: Frågan lyder: 'Om du ser till läget idag, hur oroande upplever du själv följande inför framtiden? Osäkra anställningsvillkor'. Procentbasen utgörs av de som besvarat respektive delfråga.

Källa: Den nationella SOM-undersökningen 2016.

Tabell 4b Osäkra anställningsvillkor i Sverige, 2016 (procent)

		Mycket oroande	Ganska oroande	Inte särskilt oroande	Inte alls oroande	Summa procent	Antal svarande
<i>Utbildning¹</i>	Låg	25	38	22	15	100	201
	Medellåg	24	34	31	11	100	435
	Medelhög	24	33	32	11	100	389
	Hög	16	33	38	13	100	518
<i>Yrkesgrupp²</i>	Tjänstemän	17	34	36	13	100	847
	Egenföretagare inkl. lantbrukare	14	26	36	24	100	88
	Arbetare	30	36	26	8	100	491
<i>Hushållsinkomst</i>	Max 300 000	27	37	26	10	100	359
	301 000–700 000	23	35	31	11	100	681
	Mer än 700 000	14	27	43	16	100	438
<i>Arbetsmarknadsstatus³</i>	Förvärvsarbetande	21	31	37	11	100	821
	Arbetslös	34	27	24	15	100	55
	Ålders-/avtalspensionär	20	41	25	14	100	453
	Sjuk-/aktivitetsersättning	(22)	(42)	(28)	(8)	100	36
	Studerande	20	30	38	12	100	93
<i>Ideologisk orientering</i>	Klart-/något vänster	25	43	24	8	100	468
	Varken eller	27	34	28	11	100	480
	Något-/klart höger	13	27	43	17	100	543
<i>Fackföreningsmedlemskap</i>	LO	32	39	24	5	100	254
	TCO	22	33	37	8	100	316
	SACO	13	31	44	12	100	172
<i>Anställningsform</i>	Tillsvidare-/fastanställning	23	34	32	11	100	1 184
	Tidsbegränsad anställning	30	40	20	10	100	122

Kommentar: För frågans lydelse samt procentbas se tabell 4a. ¹Låg = ej fullgjord obligatorisk skola eller grundskola, Medellåg = gymnasium, folkhögskola eller motsvarande, Medelhög = eftergymnasial utbildning, men ej examen från högskola/universitet, Hög = examen från högskola/universitet. ² Yrkesgruppkategori baserad på fråga om yrke samt fråga om yrkesgrupp. Tjänstemän = 'Hög tjänsteman; ledande befattning', 'kvalificerad tjänsteman' och 'övrig tjänsteman', Egenföretagare inkl. lantbrukare = 'småföretagare exkl. lantbrukare' och 'lantbrukare m.fl.', Arbetare = 'arbetsledare; tekniker', 'yrkesutbildad inom handel/service/omsorg', 'yrkesutbildad arbetare' och 'övrig arbetare'. ³I kategorin 'Förvärvsarbetande' ingår även sjukskrivna och föräldralediga. I kategorin 'Arbetslös' ingår svarsalternativen 'Har arbete i arbetsmarknadspolitiska åtgärder/genomgår arbetsmarknadsutbildning' och 'Arbetslös'. Resultat i parentes bygger på svarstal under 50 personer.

Källa: Den nationella SOM-undersökningen 2016.

Tabell 5a Teknisk utveckling skapar många nya jobb i Sverige, 2016 (procent; balansmått)

	Helt felaktigt				Helt riktigt		Summa	Antal	Balansmått
	(1)	2	3	4	(5)				
<i>Samtliga</i>	10	21	40	20	9	100	1 560	+2	
<i>Kön</i>									
	Kvinna	10	24	43	15	8	100	821	+11
	Man	9	19	37	25	10	100	735	-7
<i>Ålder</i>									
	16–29 år	8	20	39	24	9	100	205	-5
	30–49 år	10	18	43	21	8	100	461	-1
	50–64 år	12	28	38	15	7	100	414	18
	65–85 år	9	20	38	21	12	100	480	-4
<i>Ålder Kvinna</i>									
	16–29 år	9	21	35	23	12	100	113	-5
	30–49 år	8	21	46	17	8	100	223	+4
	50–64 år	13	27	43	12	5	100	224	+23
	65–85 år	11	24	41	14	10	100	261	+11
<i>Ålder Man</i>									
	16–29 år	6	18	43	26	7	100	88	-9
	30–49 år	12	15	42	24	7	100	238	-4
	50–64 år	11	29	34	18	8	100	190	+14
	65–85 år	6	16	34	30	14	100	219	-22
<i>Boendeområde</i>									
	Ren landsbygd	12	21	42	18	7	100	207	+8
	Mindre tätort	9	21	44	19	7	100	307	+4
	Stad/större tätort	9	22	40	19	10	100	753	+2
	Sthlm/Gbg/Malmö	11	20	36	24	9	100	262	-2
<i>Boendeområde Kvinna</i>									
	Ren landsbygd	12	26	44	15	3	100	113	+20
	Mindre tätort	8	22	48	15	7	100	184	+8
	Stad/större tätort	10	24	41	14	11	100	380	+9
	Sthlm/Gbg/Malmö	10	21	43	19	7	100	125	+5
<i>Boendeområde Man</i>									
	Ren landsbygd	11	15	40	22	12	100	94	-8
	Mindre tätort	10	21	38	24	7	100	122	+0
	Stad/större tätort	7	20	38	25	10	100	371	-8
	Sthlm/Gbg/Malmö	11	19	32	28	10	100	136	-8

Kommentar: Frågan lyder: 'Vilken är din uppfattning om följande påstående? Den tekniska utvecklingen innebär att det skapas många nya jobb i Sverige'. Balansmättet redovisar andelen som svarat 1-2 på skalan som går från 'Helt felaktigt (1)' till 'Helt riktigt (5)' minus andelen som svarat 4-5. Procentbasen utgörs av de som besvarat respektive delfråga.

Källa: Den nationella SOM-undersökningen 2016.

Tabell 5b Teknisk utveckling skapar många nya jobb i Sverige, 2016 (procent; balansmätt)

	Helt felaktigt				Helt riktigt		Summa	Antal	Balansmätt
	(1)	2	3	4	(5)				
<i>Utbildning¹</i>	Låg	10	22	38	17	13	100	195	+2
	Medellåg	11	22	42	18	7	100	439	+8
	Medelhög	10	24	41	17	8	100	389	+9
	Hög	8	19	39	24	10	100	519	-7
<i>Yrkesgrupp²</i>	Tjänstemän	8	22	39	22	9	100	856	-1
	Egenföretagare inkl. lantbrukare	6	19	41	22	12	100	89	-9
	Arbetare	14	20	42	17	7	100	479	+10
<i>Hushållsinkomst</i>	Max 300 000	10	24	39	17	10	100	363	+7
	301 000–700 000	10	23	42	18	7	100	681	+8
	Mer än 700 000	9	17	39	25	10	100	435	-9
<i>Arbetsmarknadsstatus³</i>	Förvärvsarbetande	10	22	42	19	7	100	817	+6
	Arbetslös	13	27	37	14	9	100	56	+17
	Ålders-/avtalspensionär	10	21	38	20	11	100	456	+0
	Sjuk-/aktivitetsersättning	8	22	48	11	11	100	37	+8
	Studerande	6	17	39	25	13	100	93	-15
<i>Ideologisk orientering</i>	Klart-/något vänster	9	25	39	21	6	100	467	+7
	Varken eller	10	21	43	18	8	100	476	+5
	Något-/klart höger	10	19	38	21	12	100	549	-4
<i>Fackföreningsmedlemskap</i>	LO	13	28	37	15	7	100	252	+19
	TCO	7	24	44	20	5	100	315	+6
	SACO	7	18	34	25	16	100	174	-16
<i>Anställningsform</i>	Tillsvidare-/fastanställning	9	22	42	19	8	100	1 186	+4
	Tidsbegränsad anställning	13	19	33	23	12	100	119	-3

Kommentar: För frågans lydelse, procentbas samt balansmätt se tabell 5a. ¹Låg = ej fullgjord obligatorisk skola eller grundskola, Medellåg = gymnasium, folkhögskola eller motsvarande, Medelhög = eftergymnasial utbildning, men ej examen från högskola/universitet, Hög = examen från högskola/universitet. ² Yrkesgruppkategori baserad på fråga om yrke samt fråga om yrkesgrupp. Tjänstemän = 'Hög tjänsteman; ledande befattning', 'kvalificerad tjänsteman' och 'övrig tjänsteman', Egenföretagare inkl. lantbrukare = 'småföretagare exkl. lantbrukare' och 'lantbrukare m.fl.', Arbetare = 'arbetsledare; tekniker', 'yrkesutbildad inom handel/service/omsorg', 'yrkesutbildad arbetare' och 'övrig arbetare'. ³I kategorin 'Förvärvsarbetande' ingår även sjukskrivna och föräldralediga. I kategorin 'Arbetslös' ingår svarsalternativen 'Har arbete i arbetsmarknadspolitiska åtgärder/genomgår arbetsmarknadsutbildning' och 'Arbetslös'. Resultat i parentes bygger på svarstal under 50 personer.

Källa: Den nationella SOM-undersökningen 2016.

SOM-institutet vid Göteborgs universitet genomför årligen nationella och lokala frågeundersökningar och anordnar seminarier på temat Samhälle, Opinion och Medier.

SOM-institutet | Seminariegatan 1B | Box 710, 405 30 Göteborg
031 786 3300 | info@som.gu.se | www.som.gu.se

