

Västsvenska SOM-undersökningen 2016

Tabellrapport

Linn Annerstedt, Annika Bergström och Jonas Ohlsson [SOM-rapport nr 2017:30]



Västra Götaland tabellrapport

SOM-institutet undersöker återkommande vanor och attityder hos befolkningen i Västsverige. Det genomförs sedan 1998 en årlig utvärdering i syfte att kartlägga attityder till service, politiskt engagemang, syn på demokrati mm hos befolkningen i Västra Götaland (Göteborgsregionen har undersökts på motsvarande sätt sedan 1992). En närmare beskrivning av den västsvenska SOM-undersökningen finns i slutet av rapporten. Föreliggande tabellrapport är gjord på uppdrag av Västra Götalandsregionen. De resultat som följer är av beskrivande karaktär med syfte att ge en generell bild av attityder, uppfattningar och vanor hos de boende i Västra Götaland. Mer information om SOM-institutet och en stor mängd tidigare publicerat material från tidigare västsvenska undersökningar finns på www.som.gu.se

Innehåll

Kultur och fritid	1
Nöjd med livet	4
Politiskt intresse och påverkansmöjligheter	8
Förtroende	10
Partier och politiker	14
Demokrati.....	16
Bedömning av kommun-respektive regionstyrelse	20
Synen på service och offentlig förvaltning	21
Samhällsproblem	31
Privat – offentligt.....	33
Information om den västsvenska SOM-undersökningen.....	35

Kultur och fritid

Tabell 1 Fritidsaktivitet minst en gång per månad i Västra Götaland, 1998–2016 (procent)

	1998	1999	2000	2001	2002	2003	2004	2005	2006	2007	2008	2009	2010	2011	2012	2013	2014	2015	2016
Umgåtts med vänner	88	92	91	92	90	89	90	90	91	91	92	89	90	88	89	91	88	86	88
Varit ute i naturen/friluftsliv	-	-	-	-	-	-	-	-	80	-	81	80	75	76	83	87	84	83	83
Tränat/ motionerat	-	-	-	-	-	-	-	-	-	-	78	73	-	-	79	81	79	78	79
Diskuterat politik	48	46	47	51	54	54	48	47	57	51	49	50	55	51	51	57	61	60	55
Läst någon bok	47	52	54	56	58	58	57	55	57	-	59	59	57	57	56	58	60	58	57
Sysslat med trädgårdsarbete	56	57	59	59	59	59	58	59	58	58	-	58	58	59	56	58	-	-	-
Umgåtts med grannar	50	48	48	48	50	43	47	49	48	45	49	46	46	44	45	46	-	-	-
Gått på restaurang/bar/pub på kvällstid	30	32	33	33	36	33	33	34	36	35	31	27	29	30	31	36	38	40	42
Spelat på Tips, Lotto eller V75	41	39	38	37	37	35	31	31	32	33	35	38	37	37	38	35	-	-	-
Mekat med eller vårdat bil/mc	26	32	35	33	31	28	29	29	28	31	30	22	20	22	20	21	-	-	-
Sjungit eller spelat musikinstrument	27	25	25	27	25	24	25	25	24	26	12	12	12	11	10	12	13	13	11
Gått på bio	11	13	13	14	14	14	12	11	11	9	13	10	11	9	11	13	12	11	-
Tecknat, målat, skrivit poesi	-	-	-	-	-	-	-	-	-	13	11	9	10	9	10	11	-	-	-
Besökt gudstjänst eller religiöst möte	11	12	11	12	11	11	11	11	11	11	-	10	9	11	10	9	11	9	9
Gått på museum	-	-	-	-	4	4	5	5	4	-	3	6	6	7	7	7	5	4	5
Gått på teater	3	3	3	3	3	2	2	3	3	-	3	2	3	2	2	3	3	3	3
Gått på pop-/rockkonsert	-	3	2	2	2	2	2	3	2	1	2	2	1	2	1	2	2	2	3
Gått på konsert*	-	-	-	-	3	3	3	3	2	-	2	1	1	2	1	1	2	2	2
Gått på opera/musikal/balet	-	-	-	-	2	2	2	2	2	-	2	1	1	1	1	2	1	2	2
<i>Minst 4 gånger per år</i>																			
Gått på museum	-	-	-	-	14	14	14	14	13	-	12	16	17	18	18	19	16	14	15
Gått på teater	9	11	11	11	11	9	10	9	10	-	11	10	11	8	7	11	12	10	9
Gått på pop/rockkonsert	-	6	5	6	6	7	6	8	8	8	7	8	5	5	6	7	8	7	10
Gått på opera/musikal/balet	-	-	-	-	6	6	5	5	6	-	6	5	4	5	4	6	4	4	5
Gått på konsert*	-	-	-	-	9	9	9	10	5	-	4	3	3	3	3	3	4	4	4

Kommentar: Tabellen visar med undantag för de fem nedersta raderna andelen som svarat att de gör de olika aktiviteterna minst någon gång i månaden. * 2006: 'konsert med klassisk musik'. Procentbasen utgörs av de som besvarat frågan. Streck (-) = frågan ej ställd.

Källa: De västsvenska SOM-undersökningarna 1998–2016 exkl.Kungsbacka.

Tabell 2 Besök av olika anläggningar/utflyktsmål i regionen, 1999– 2016 (procent)

	1999	2002	2003	2004	2005	2006	2007	2008	2009	2010	2011	2012	2013	2014	2015	2016
Liseberg	60	61	61	63	60	58	58	58	56	58	55	51	52	-	-	-
Gekås i Ullared	-	-	-	-	-	-	-	-	-	-	-	40	-	-	-	-
Göteborgs botaniska trädgård	-	-	-	-	-	-	-	32	32	35	36	-	-	-	-	-
Scandinavium	32	-	-	-	33	35	36	37	34	34	-	-	-	-	28	-
Universeum	-	24	29	29	30	29	29	28	28	30	29	28	-	-	-	-
Göteborgsoperan	25	25	21	23	22	22	23	21	21	22	22	19	21	19	20	22
Läckö slott	18	19	18	20	18	20	17	20	17	18	20	17	18	-	19	-
Göteborgs naturhistoriska museum	-	-	-	-	-	-	-	-	-	-	-	-	-	17	-	25
Gamla Ullevi	18	18	17	21	17	17	-	-	18	21	-	17	19	16	-	-
Göteborgs konstmuseum	17	16	14	14	14	16	16	12	13	16	-	-	-	16	-	20
Lorensbergsteatern	-	-	-	-	-	-	-	-	-	-	-	16	-	-	-	-
Konserthuset i Göteborg	16	16	15	17	17	17	17	16	16	18	18	14	16	14	16	17
Världskulturmuseet i Göteborg	-	-	-	-	12	14	14	13	13	14	-	-	-	-	-	-
Sjöfartsmuseet akvariet	-	-	-	-	-	-	-	-	-	-	-	-	-	-	15	-
Göteborgs Stadsteater	-	-	14	16	14	14	13	14	12	13	14	13	14	14	15	16
Göteborgs stadsmuseum	-	12	10	11	12	19 ¹	11	12	12	14	15	14	-	-	14	-
Nordiska akvarellmuseet	-	14	13	16	14	14	14	11	14	14	15	-	12	-	14	-
Borås djurpark	17	18	17	19	19	19	18	15	16	16	18	16	14	13	-	-
Havets hus i Lysekil	18	16	14	15	12	14	14	13	13	14	14	12	11	13	-	-
Nordens Ark	16	15	14	14	13	15	14	14	14	14	15	13	-	-	12	-
Bohusläns museum	15	13	12	13	11	13	12	11	11	12	11	-	-	12	-	15
Röhsska museet	-	-	-	-	-	-	-	-	-	-	-	-	-	12	-	15
Rondo	-	-	-	-	-	-	-	-	-	-	-	11	-	11	-	-
Håverudsakvedukten	-	-	-	-	-	-	-	17	-	-	14	10	-	-	-	-
Skara sommarland	13	-	-	12	11	13	11	-	11	11	12	9	9	-	-	-
Folkteatern Göteborg	-	-	-	-	-	-	-	-	-	8	9	-	-	-	-	-
Konserthuset i Vara	-	-	-	4	9 ²	9 ²	-	8	7	7	10	-	9	8	-	11
Borås Arena	-	-	-	-	-	-	-	-	-	-	-	8	-	-	-	-
Åbytravet	-	-	-	-	-	-	-	-	-	-	-	7	-	-	-	-
Innovatum	-	-	-	-	-	-	-	-	-	-	-	-	-	-	7	-
Borås konstmuseum	-	-	-	-	-	-	-	-	-	6	6	-	-	-	-	-
Västergötlands museum	-	-	-	-	-	-	-	-	-	-	-	-	-	-	5	-
Vitlycke museum	9	10	-	-	-	-	5	5	5	4	-	-	-	-	4	-
Dalslands konstmuseum	-	-	-	-	-	-	-	-	-	-	-	-	-	-	-	3

Kommentar: Tabellen visar andelen som besökt respektive anläggning/utflyktsmål minst någon gång under de senaste 12 månaderna. Från och med 2012 inkluderades svarsalternativet "känner ej till" vilket påverkar hur frågan besvarats. ¹Frågan endast ställd i Göteborgsregionen, gäller t.o.m 2009. ²Frågan endast ställd utanför Göteborgsregionen. Procentbasen utgörs av de som besvarat respektive delfråga. Streck (-) = frågan ej ställd.

Källa: De västsvenska SOM-undersökningarna 1999–2016 exkl. Kungsbacka.

Tabell 3 Andel boende i Västra Götaland som inte har besökt olika anläggningar/utflyktsmål men gärna skulle vilja, 2006–2016 (procent)

	2006	2007	2008	2009	2010	2011	2012	2013	2014	2015	2016
Göteborgs Botaniska trädgård	-	-	19	17	16	19	-	-	-	-	-
Borås djurpark	21	17	21	19	19	19	16	18	18	-	-
Nordens Ark	28	19	19	21	19	21	17	-	-	29	-
Havets hus i Lysekil	27	18	20	18	17	20	14	18	15	-	-
Världskulturmuseet i Göteborg	24	17	17	16	15	-	-	-	-	-	-
Folkteatern i Göteborg	-	-	-	14	13	15	-	-	-	-	-
Göteborgs naturhistoriska museum	-	-	-	-	-	-	-	-	14	-	19
Läckö slott	21	14	15	16	15	16	12	14	-	17	-
Sjöfartsmuseet Akvariet	-	-	-	-	-	-	-	-	-	17	-
Göteborgsoperan	23	18	17	16	16	16	14	15	13	16	24
Konserthuset i Göteborg	21	18	17	16	15	16	13	15	13	16	26
Göteborgs Stadsteater	21	17	17	15	15	17	11	14	13	16	24
Universeum	25	19	20	17	16	18	13	-	-	-	-
Nordiska akvarellmuseet	27	19	14	14	12	13	-	13	-	14	-
Göteborgs stadsmuseum	10	14	16	13	13	14	10	-	-	13	-
Scandinavium	14	8	9	10	9	-	-	-	-	12	-
Vitlycke museum	-	8	8	7	7	-	-	-	-	12	-
Västergötlands museum	-	-	-	-	-	-	-	-	-	12	-
Röhsska museet	-	-	-	-	-	-	-	-	11	-	17
Göteborgs konstmuseum	19	14	15	14	13	-	-	-	11	-	18
Lorensbergsteatern	-	-	-	-	-	-	11	-	-	-	-
Borås konstmuseum	-	-	-	-	10	11	-	-	-	-	-
Bohusläns museum	18	13	15	13	12	17	-	-	10	-	12
Innovatum	-	-	-	-	-	-	-	-	-	10	-
Konserthuset i Vara	15	-	12	9	8	10	-	10	10	-	14
Skara sommarland	15	10	-	11	9	11	9	10	-	-	-
Gamla Ullevi	13	-	-	14	10	-	8	9	9	-	-
Rondo	-	-	-	-	-	-	7	-	9	-	-
Liseberg	11	8	10	9	8	9	8	8	-	-	-
Håverudsviadukten	-	-	13	-	-	10	8	-	-	-	-
Borås Arena	-	-	-	-	-	-	7	-	-	-	-
Åbytravet	-	-	-	-	-	-	6	-	-	-	-
Gekås i Ullared	-	-	-	-	-	-	5	-	-	-	-
Dalslands konstmuseum	-	-	-	-	-	-	-	-	-	-	12

Kommentar: 2007 samt från och med 2012 inkluderades även svarsalternativet 'känner ej till' vilket påverkat hur frågan besvarats. Procentbasen utgörs av de som besvarat respektive delfråga. Streck (-) = frågan ej ställd.

Källa: De västsvenska SOM-undersökningarna 2006–2016 exkl. Kungsbacka.

Nöjd med livet

Tabell 4 Allmän livstillfredsställelse, Västra Götaland, 1998–2016 (procent)

	Mycket nöjd	Ganska nöjd	Inte nöjd	Ingen åsikt	Summa procent
2016	38	53	7	2	100
2015	35	55	6	4	100
2014	37	52	7	4	100
2013	39	52	7	2	100
2012	35	52	7	6	100
2011	36	53	8	3	100
2010	37	52	7	4	100
2009	33	54	8	5	100
2008	37	53	7	3	100
2007	31	58	8	3	100
2006	35	55	7	3	100
2005	36	53	7	4	100
2004	34	54	8	4	100
2003	31	58	8	3	100
2002	34	56	7	3	100
2001	32	57	8	3	100
2000	30	57	9	4	100
1999	28	60	10	2	100
1998	27	60	11	2	100

Kommentar: Frågan lyder: 'Hur nöjd är du på det hela taget med det liv du lever?'. Kolumnen 'inte nöjd' avser svarsalternativen 'inte särskilt nöjd' och 'inte alls nöjd'. Kolumnen 'ingen åsikt' avser de som inte besvarat frågan. Procentbasen utgörs av samtliga svarande. 2016 uppgick antal svarande till 3 627.

Källa: De västsvenska SOM-undersökningarna 1998–2016 exkl. Kungsbacka.

Tabell 5 Allmän livstillfredsställelse, SOM-undersökningarna 2016 (procent)

	Mycket nöjd	Ganska nöjd	Inte nöjd	Ingen åsikt	Summa procent	Antal svarande
Sverige	38	54	7	1	100	8 058
Stockholms län	39	52	7	2	100	1 722
Skåne län	39	52	7	2	100	1 077
Västra Götalands län	38	53	7	2	100	3 627
- FyrBoDal	38	55	5	2	100	611
- Skaraborg	38	53	7	2	100	604
- Sjuhärad	38	53	7	2	100	471
- Göteborgsregionen	39	52	6	3	100	2 132
Göteborgs kommun	38	50	10	2	100	1 136
- Resursstarka områden	46	45	7	2	100	335
- Medelresursstarka områden	36	56	7	1	100	269
- Medelresurssvaga områden	34	52	12	2	100	325
- Resurssvaga områden	32	49	15	4	100	207

Kommentar: Frågan lyder: 'Hur nöjd är du på det hela taget med det liv du lever?'. Kolumnen 'inte nöjd' avser svarsalternativen 'inte särskilt nöjd' och 'inte alls nöjd'. Kolumnen 'ingen åsikt' avser de som inte besvarat frågan. Procentbasen utgörs av samtliga svarande. Resursindelningen bygger på ett index av medelinkomst och andel familjer som erhåller ekonomiskt stöd på primärområdesnivå. Varje resursgrupp består av ungefär lika många invånare.

Källa: Den nationella SOM-undersökningen 2016 samt den västsvenska SOM-undersökningen 2016.

Tabell 6 Allmän livstillfredsställelse bland svenskarna, 1996–2016 (procent)

Undersökning	Mycket nöjd	Ganska nöjd	Inte nöjd	Ingen åsikt	Summa procent
Eurobarometern					
2016	51	45	4	0	100
2015	50	46	4	0	100
2014	44	52	4	0	100
2013	48	48	3	1	100
2012	53	45	2	0	100
2011	51	46	3	0	100
2010	49	47	4	0	100
2009	50	45	5	0	100
2008	50	45	5	0	100
2007	48	45	6	1	100
2006	46	48	5	1	100
2005	47	49	3	0	99
2004	44	52	4	0	100
2003	36	57	6	1	100
2002	39	55	6	0	100
2001	42	54	4	0	100
2000	37	57	6	0	100
1999	36	58	5	1	100
1998	36	57	7	1	101
1997	43	53	4	0	100
1996	35	58	5	2	100
Den nationella SOM-undersökningen					
2016	38	54	7	1	100
2015	36	54	8	2	100
2014	36	55	7	2	100
2013	35	55	7	3	100
2012	34	56	7	3	100
2011	36	54	7	3	100
2010	35	56	7	2	100
2009	35	55	8	2	100
2008	33	56	8	3	100
2007	34	56	8	2	100
2006	34	55	7	4	100
2005	32	59	8	1	100
2004	31	57	8	4	100
2003	32	56	9	3	100
2002	28	59	9	4	100
2001	30	57	8	4	100
2000	30	59	8	3	100
1999	29	60	8	3	100
1998	28	62	9	1	100
1997	28	57	9	6	100
1996	29	61	7	3	100

Kommentar: Eurobarometern omfattar personer i åldrarna 15 år och äldre, medan åldersintervallet i SOM-undersökningen har varierat enligt följande 1996–1997: 15-80 åringar, 1998: 16-80 åringar, 1999: 15-80 åringar, 2000–2008: 15-85 år sedan 2009: 16-85 år. Kolumnen 'inte nöjd' avser svarsalternativen 'inte särskilt nöjd' och 'inte alls nöjd'. Kolumnen 'ingen åsikt' avser de som inte besvarat frågan. Fältarbetet för Eurobarometern genomförs i form av personintervjuer under våren respektive år och den nationella SOM-undersökningens enkäter insamlas under perioden september till februari.

Källa: Eurobarometern 1996–2016 samt de nationella SOM-undersökningarna 1996–2016.

Tabell 7 Mycket nöjd med livet, EU-länderna, 1996–2016 (procent)

Land	1996	1998	2000	2002	2003	2004	2005	2006	2007	2008	2009	2010	2011	2012	2013	2014	2015	2016
Danmark	65	67	58	63	61	64	64	65	65	65	65	69	70	70	70	69	70	73
Nederländerna	47	46	33	43	40	44	47	43	49	50	49	47	53	56	47	53	54	52
Sverige	35	36	37	39	36	44	47	46	48	50	51	59	51	53	48	44	50	51
Storbritannien	30	30	27	30	31	33	34	34	34	34	33	40	38	34	39	41	44	47
Irland	33	33	36	30	28	39	39	38	35	36	38	37	29	34	24	39	44	47
Luxemburg	36	40	32	39	38	51	48	49	47	47	48	41	37	42	35	39	35	42
Finland	26	25	23	26	25	37	33	31	33	35	33	36	35	34	34	34	35	39
Cypern	-	-	-	-	-	46	35	33	32	27	30	18	29	30	21	24	28	34
Malta	-	-	-	-	-	35	27	22	27	31	28	24	23	23	32	34	31	33
Tyskland	17	13	9	-	-	21	19	15	-	-	18	-	27	-	29	30	33	31
Österrike	30	27	27	26	24	22	22	24	19	18	15	22	20	22	21	33	26	31
Slovenien	-	-	-	-	-	27	25	23	24	23	19	20	20	20	21	23	28	30
Belgien	25	18	19	16	23	33	29	31	32	29	28	28	26	28	32	26	32	28
Genomsnitt för EU-länderna	23	19	22	25	24	23	21	21	22	21	19	22	19	21	20	23	24	25
Frankrike	12	13	14	14	13	18	16	20	17	17	13	20	15	17	15	23	20	23
Spanien	14	15	18	17	19	30	23	21	20	18	16	17	10	13	16	18	20	20
Tjeckien	-	-	-	-	-	8	13	12	13	11	9	11	10	9	12	19	14	17
Kroatien	-	-	-	-	-	15	15	15	16	16	15	19	17	16	14	17	19	16
Slovakien	-	-	-	-	-	7	9	8	10	8	9	15	11	9	11	13	12	15
Estland	-	-	-	-	-	8	8	7	10	10	8	8	7	7	9	12	13	14
Lettland	-	-	-	-	-	5	7	7	8	8	5	9	11	9	13	12	16	13
Litauen	-	-	-	-	-	11	10	9	10	12	8	10	11	10	14	15	14	13
Polen	-	-	-	-	-	15	12	12	13	12	9	14	10	10	11	15	15	12
Rumänien	-	-	-	-	-	-	-	4	4	6	6	3	5	3	6	6	7	9
Ungern	-	-	-	-	-	7	9	6	8	6	5	5	6	4	5	9	9	8
Italien	12	13	9	16	12	16	14	15	11	6	5	7	4	5	6	8	7	7
Portugal	4	5	5	5	4	3	5	6	6	4	4	2	2	2	2	3	3	7
Bulgarien	-	-	-	-	-	-	-	2	2	5	3	3	2	2	2	3	3	5
Grekland	9	7	10	11	13	14	14	11	10	10	5	4	3	4	3	5	6	4

Kommentar: Underlaget för Eurobarometern 1996–2016 är intervjuer av ca 1 000 personer i respektive land undantaget: Luxemburg där ca 600 intervjuades, Storbritannien där ca 1 300 personer intervjuades varav ca 300 i Nordirland och Tyskland där ca 1 500 personer intervjuades varav ca 1 000 i tidigare Västtyskland och ca 500 i tidigare Östtyskland.

Källa: Eurobarometern 1996–2016.

Politiskt intresse och påverkansmöjligheter

Tabell 8 Intresse för politik bland invånarna i olika områden, 1998–2016 (procent)

Hela Västra Götaland																	Delregioner i Västra Götaland 2016			
Politik:	1998	2000	2002	2004	2005	2006	2007	2008	2009	2010	2011	2012	2013	2014	2015	2016	Göteborgs-regionen	Sjuhärad	Skaraborg	FyrBoDal
I allmänhet	50	48	51	48	49	53	51	52	51	56	57	56	60	66	65	65	69	60	59	61
I Västra Götaland	39	42	41	49	50	42	42	44	44	51	53	56	55	59	60	62	62	61	61	63
I kommunen	56	53	51	58	58	55	54	55	55	62	62	64	63	71	70	69	68	68	71	69
Minsta antal svarande	3 324	3 430	3 550	3 114	3 207	3 135	3 212	3 077	3 135	3 003	2 850	2 954	2 769	2 746	2 557	3 664	2 051	452	576	578

Kommentar: Frågorna lyder: 'Hur intresserad är du i allmänhet av politik?' respektive 'Hur intresserad är du av politik när det gäller: Västra Götalandsregionen?' och 'Hur intresserad är du av politik när det gäller: Den kommun där du bor?'. Sedan 2010 återfinns frågorna om politiskt intresse för frågor som gäller Västra Götaland och den egna kommunen som delfrågor i en större fråga där frågan lyder: 'Hur intresserad är du av politik när det gäller: EU, Sverige, Västra Götalandsregionen, Den kommun där du bor?'. Svartalternativen är 'mycket intresserad', 'ganska intresserad', 'inte särskilt intresserad' samt 'inte alls intresserad'. Siffrorna i tabellen anger andelen som svarat 'mycket' och 'ganska' intresserad. Procentbasen utgörs av de som besvarat respektive delfråga.

Källa: Den västsvenska SOM-undersökningen 1998–2016. Från och med 2013 års bearbetningar ingår Kungsbacka i 'Göteborgsregionen'.

Tabell 9 Andel som anser att de har mycket/ganska goda möjligheter att påverka politiska beslut i EU, Sverige, Västra Götalandsregionen, den kommun där man bor respektive den stadsdel/del av kommunen där man bor, 1999–2016 (andel mycket/ganska goda möjligheter i procent)

	Hela Västra Götaland															2016	Delregioner i Västra Götaland 2016			
	1999	2001	2003	2005	2006	2007	2008	2009	2010	2011	2012	2013	2014	2015	Göteborgs-regionen		Sjuhärad	Skaraborg	FyrBoDal	
EU	2	2	4	3	3	3	4	5	4	3	4	4	6	8	5	5	3	3	4	
Sverige	6	8	13	12	12	15	17	14	16	16	19	18	24	24	19	20	18	21	17	
Västra Götalandsregionen	5	6	9	8	8	12	13	12	13	13	16	15	19	20	16	17	14	17	14	
Kommun där du bor	13	14	18	18	19	21	24	20	23	22	25	24	28	30	25	24	24	30	28	
Stadsdelen/kommundelen där du bor	-	15	16	16	18	19	22	19	22	19	22	22	24	25	23	23	19	25	23	
Minsta antal svarande	2 845	3 406	3 223	3 036	3 010	3 050	2 870	3 042	2 933	2 845	2 868	2 740	2 629	1 696	3 623	2 022	446	575	564	

Kommentar: Frågan lyder: 'Vilka möjligheter anser du att du har att påverka politiska beslut i EU, Sverige, Västra Götalandsregionen, Den kommun där du bor, Den stadsdel där du bor?'. Svarsalternativen är 'mycket goda möjligheter', 'ganska goda möjligheter', 'varken goda eller dåliga möjligheter', 'ganska dåliga möjligheter', 'mycket dåliga möjligheter' samt 'ingen uppfattning'. I tabellen redovisas andelen som svarat mycket goda eller ganska goda möjligheter. Procentbasen utgörs av de som svarat på respektive delfråga. Den underta raden anger minsta antal svarande. Streck (-) = frågan ej ställd.

Källa: De västsvenska SOM-undersökningarna 1999–2016. Från och med 2013 års bearbetningar ingår Kungsbacka i 'Göteborgsregionen'.

Förtroende

Tabell 10a Förtroende för olika yrkesgrupper, 2016 (procent och balansmått)

	Mycket stort förtroende	Ganska stort förtroende	Varken stort eller litet förtroende	Ganska litet förtroende	Mycket litet förtroende	Ingen uppfattning	Summa procent	Balansmått																	
								2016	2015	2014	2013	2012	2011	2010	2009	2008	2007	2006	2005	2004	2003	2002	2001	2000	1999
								Västra Götalandsregionens politiker	1	12	33	21	14	19	100	-22	-20	-9	-23	-22	-16	-2	-10	-8	-12
EU-parlamentariker	1	14	31	19	15	20	100	-19	-19	-5	-21	-20	-18	0	-18	-12	-21	-21	-34	-17 ¹	-	-	-	-	-
Kommunens politiker	2	19	31	21	15	12	100	-15	-15	-6	-20	-19	-11	+5	-3	+2	+2	+7	-5	-7	-8	+3	-5	-10	-15
Rikspolitiker	1	21	31	22	14	11	100	-14	-13	+12	-10	-7	+1	+18	-2	-4	-12	-14	-25	-17	-17	+1	-4	-19	-30

Kommentar: Frågan lyder: 'Allmänt sett, hur stort förtroende har du för det sätt på vilket följande grupper sköter sitt arbete?'. Balansmättet visar andelen med stort förtroende minus andelen med litet förtroende. Procentbasen utgörs av de som besvarat respektive delfråga. Rangordningen följer balansmättets värde för 2015. ¹ 2004 löd frågan "Svenska EU-parlamentariker". Streck (-) = frågan ej ställd.

Källa: De västsvenska SOM-undersökningarna 1999–2016 exkl. Kungsbacka.

Tabell 10b Förtroende för olika yrkesgrupper, 2016 (procent och balansmått)

	Mycket stort förtroende	Ganska stort förtroende	Varken stort eller litet förtroende	Ganska litet förtroende	Mycket litet förtroende	Ingen uppfattning	Summa procent	Balansmått															
								2016	2015	2014	2013	2012	2011	2010	2009	2008	2007	2006	2005	2004	2003	2001	1999
Personal inom barnomsorgen	20	44	13	3	2	18	100	+59	+60	+60	+48	+57	+58	+63	+64	+64	+62	+64	+59	+60	+67	+58	+63
Sjukvårdens personal	18	47	16	8	6	5	100	+51	+58	+57	+68	+69	+70	+73	+74	+74	+70	+71	+70	+72	+76	+74	+72
Lärare i grundskola ¹	15	43	19	5	2	16	100	+51	+51	+48	+38	+45	+45	+49	+51	+50	+49	+50	+50	+52	+54	+50	+44
Poliser	19	42	20	8	6	5	100	+47	+52	+51	+40	+42	+48	+50	+47	+48	+46	+41	+41	+47	+46	+53	-
Personal inom äldreomsorgen	15	41	19	8	5	12	100	+43	+45	+43	+27	+37	+39	+43	+44	+47	+49	+45	+49	+53	+58	+47	+53
Kollektivtrafikens personal	9	35	30	9	4	13	100	+31	+34	+36	+28	+18	+24	+27	+27	+33	+27	+35	+39	+35	+40	+39	+42
Präster i Svenska kyrkan	8	26	25	7	8	26	100	+19	+25	+25	+18	+21	+20	+21	+22	-	-	-	+21	+19	-	+31	-
Socialarbetare	7	25	28	10	7	23	100	+15	+16	+15	+10	+14	+17	+21	+15	+15	+15	+16	+15	+18	+19	+18	+14
Chefer i näringslivet	2	20	34	16	12	16	100	-6	+3	-	-	-	-	-	-	-	-	-	-	-	-	-	-
Pastorer i frikyrkor	4	11	22	8	14	41	100	-7	-6	-6	-8	-9	-9	-10	-5	-	-9	-	-	+39	-	-	+18
Forskare vid universitet/högskolor ²	-	-	-	-	-	-	-	-	-	+45	+33	+34	+38	+40	-	-	-	-	+38	+41	-	-	-
Journalister	-	-	-	-	-	-	-	-	-	-3	-10	-2	-3	-3	-4	-5	-6	-16	-9	-6	-	-	-
Handläggare vid försäkringskassan ³	-	-	-	-	-	-	-	-	-	-	-4	-14	-	-18	-12	-5	-1	+2	+8	-	-	-	-
Handläggare vid arbetsförmedlingen ³	-	-	-	-	-	-	-	-	-	-	-18	-23	-	-21	-17	-14	-	-	-	-	-	-	-

Kommentar: Frågan lyder: 'Allmänt sett, hur stort förtroende har du för det sätt på vilket följande grupper sköter sitt arbete?'. Balansmättet visar andelen med stort förtroende minus andelen med litet förtroende. Procentbasen utgörs av de som besvarat respektive delfråga. Rangordningen följer balansmättets värde för 2016. ¹ 1999–2000: Lärare i grundskola och gymnasium. ² 2010, 2004–2005: Forskare. ³ 1999–2000: 'försäkringskassans personal' samt 'arbetsförmedlingens personal'. Streck (-) = frågan ej ställd.

Källa: De västsvenska SOM-undersökningarna 1999–2016 exkl. Kungsbacka.

Tabell 11a Förtroende för politiker i olika grupper, 2016 (balansmått)

	EU-parlamentariker	Rikspolitiker	Västra Götaland- regionens politiker	Kommunens politiker
Samtliga	-19	-14	-22	-15
KÖN				
Kvinna	-10	-13	-19	-14
Man	-25	-16	-24	-16
ÅLDER				
16–29 år	-2	-14	-4	-10
30–49 år	-19	-14	-22	-24
50–64 år	-25	-14	-29	-16
65–85 år	-18	-14	-24	-9
UTBILDNING				
Låg	-25	-23	-25	-10
Medellåg	-22	-25	-24	-18
Medelhög	-21	-20	-26	-19
Hög	-7	4	-15	-12
PARTISYMPATI ¹				
V	-24	-11	-19	-17
S	-9	+6	-7	+6
C	-17	-1	-18	+0
L	+5	+5	-9	-1
M	-16	-15	-27	-23
KD	-6	+1	-5	+1
MP	+15	+13	+3	-3
SD	-52	-62	-55	-51
FI	-18	-11	-19	-8
Annat	-35	-56	-51	-49

Kommentar: Frågan lyder: 'Allmänt sett, hur stort förtroende har du för det sätt på vilket följande grupper sköter sitt arbete?'.
Balansmättet visar andelen med stort förtroende minus andelen med litet förtroende. Procentbasen utgörs av de som besvarat respektive delfråga.¹Frågan om partisympati lyder 'Vilket parti tycker du bäst om idag?'.
Källa: Den västsvenska SOM-undersökningen 2016 exkl. Kungsbacka.

Tabell 11b Förtroende för olika yrkesgrupper – totalt samt per kön, ålder, utbildning och partisympati, 2016 (balansmätt)

	Sjukvårdens personal	Personal inom barnomsorgen	Lärare i grundskola	Personal inom äldreomsorgen	Poliser	Kollektivtrafikens personal	Socialarbetare	Chefer i näringslivet
Samtliga	+51	+59	+51	+43	+47	+31	+15	-6
KÖN								
Kvinna	+48	+60	+53	+43	+54	+30	+20	-10
Man	+56	+58	+46	+45	+39	+29	+11	-1
ÅLDER								
16–29 år	+51	+63	+52	+39	+50	+31	+21	-4
30–49 år	+56	+70	+59	+47	+57	+27	+21	+2
50–64 år	+48	+60	+48	+50	+48	+29	+13	-8
65–85 år	+51	+45	+39	+39	+34	+34	+9	-9
UTBILDNING								
Låg	+37	+38	+27	+35	+26	+21	+0	-14
Medellåg	+43	+57	+45	+41	+47	+23	+11	-9
Medelhög	+50	+61	+53	+47	+48	+33	+15	-5
Hög	+70	+71	+63	+52	+57	+41	+30	+2
PARTISYMPATI¹								
V	+59	+69	+64	+49	+37	+38	+23	-44
S	+54	+60	+50	+47	+51	+38	+25	-14
C	+72	+70	+66	+60	+60	+36	+22	+13
L	+61	+58	+54	+39	+56	+34	+21	+14
M	+50	+62	+53	+43	+59	+24	+12	+20
KD	+61	+71	+49	+65	+63	+41	+32	+11
MP	+57	+70	+69	+44	+59	+39	+36	-19
SD	+36	+47	+25	+34	+18	+12	-16	-10
FI	+64	+76	+64	+55	+34	+34	+35	-32
Annat	+39	+42	+34	+26	+26	+29	-6	-34

Kommentar: Frågan lyder: 'Allmänt sett, hur stort förtroende har du för det sätt på vilket följande grupper sköter sitt arbete?'
Balansmättet visar andelen med stort förtroende minus andelen med litet förtroende. Procentbasen utgörs av de som besvarat respektive delfråga. ¹Frågan om partisympati lyder 'Vilket parti tycker du bäst om idag?'.

Källa: Den västsvenska SOM-undersökningen 2016 exkl. Kungsbacka.

Partier och politiker

Tabell 12a Bästa parti enligt SOM-undersökningarna, 1999–2016 Västra Götaland (procent)

	V	S	MP	C	L	KD	M	SD	FI	PP	SVG	Övriga	Summa	Antal svarande	Andel ej svar totalt
1999 Bästa parti	16,2	28,4	7,2	4,3	5,9	13,1	21,4	-	-	-	-	3,5	100	3 037	15,7
2000 Bästa parti: riket	16,8	33,6	4,0	3,0	4,3	16,3	20,4	-	-	-	-	1,6	100	2 838	19,9
Bästa parti: region	11,9	37,6	4,5	5,9	8,0	8,7	20,7	-	-	-	-	2,7	100	2 553	27,9
Bästa parti: kommun	11,3	37,3	4,8	8,6	7,0	6,6	21,2	-	-	-	-	3,2	100	2 626	25,8
2001 Bästa parti	12,0	35,3	4,1	6,4	4,9	10,5	21,4	-	-	-	-	5,4	100	3 143	14,1
2002 Bästa parti (generellt)	9,7	39,9	4,9	4,3	16,5	9,7	12,2	-	-	-	-	2,7	100	3 265	9,6
Bästa parti region/landsting	8,9	39,9	4,2	5,7	15,7	7,6	13,5	-	-	-	0,9	3,6	100	3 036	16,0
2003 Bästa parti: EU	16,3	33,5	9,0	8,5	12,0	3,9	15,7	-	-	-	-	1,1	100	1 974	-
Bästa parti: riket	11,4	36,4	5,1	6,4	14,2	8,0	17,3	-	-	-	-	1,2	100	2 371	-
Bästa parti: region	9,4	36,6	4,8	8,0	13,9	5,9	19,0	-	-	-	-	2,4	100	1 872	-
Bästa parti: kommun	10,0	36,4	5,2	9,3	11,6	5,8	18,8	-	-	-	-	2,9	100	2 119	-
2004 Bästa parti: riket	8,7	35,4	5,7	6,4	12,2	6,3	22	-	-	-	-	3,4	100	3 026	12,8
Bästa parti: region	7,5	36,3	4,8	6,2	9,8	5,3	20,8	-	-	-	5,1	4,1	100	2 757	19,6
2005 Bästa parti	6,3	34,7	6,6	5,9	12,0	5,5	25,3	-	-	-	-	3,7	100	2 809	14
2006 Bästa parti	7,4	33,1	8,2	8,1	7,8	7,7	25,2	-	-	-	-	2,5	100	2 923	8,5
2007 Bästa parti	4,9	36,7	8,2	7,1	9,1	5,0	24,8	-	-	-	-	3,6	100	2 945	9,9
2008 Bästa parti	5,6	37,6	8,1	5,5	8,3	4,7	24,8	3,5	-	-	-	2,0	100	2 810	9,3
2009 Bästa parti	5,0	29,7	11,5	4,2	8,7	5,0	26,4	4,6	0,5	2,3	-	2,1	100	2 904	9,0
2010 Bästa parti	4,5	25,2	10,8	4,5	9,3	4,2	34,4	3,8	0,7	0,8	0,7	1,1	100	2 884	7,8
2011 Bästa parti	5,2	27,0	11,3	4,8	6,6	3,7	34,1	4,9	-	-	-	2,4	100	2 736	7,1
2012 Bästa parti	5,9	31,0	9,8	3,3	5,9	4,0	30,4	7,5	-	-	-	2,1	100	2 721	10,2
2013 Bästa parti	6,4	30,1	10,6	3,7	7,0	4,0	26,7	8,2	-	-	-	3,4	100	2 605	6,8
2014 Bästa parti	6,3	28,2	9,0	7,8	7,1	3,9	23,7	9,5	2,9	-	-	1,6	100	2 531	5,5
2015 Bästa parti	7,5	25,6	6,5	7,5	6,5	4,1	21,2	15,0	3,4	-	-	2,7	100	2 366	8,4
2016 Bästa parti	8,6	27,0	7,4	6,4	23,6	3,3	4,8	13,5	2,3	-	-	3,2	100	3 168	9,2

Kommentar: Andel ej svar motsvarar de som inte besvarat hela eller del av frågan. SVG= Sjukvårdspartiet.

Källa: De västsvenska SOM-undersökningarna 1998–2016 exkl. Kungsbacka.

Tabell 12b Röstande i valen 1998, 2002, 2006, 2010 och 2014 enligt SOM-undersökningarna, Västra Götaland (procent), samt resultat enligt Valmyndigheten

	V	S	MP	C	L	KD	M	SD	FI	SVG	Övriga	Summa	Antal svarande	Andel ej svar totalt
<i>SOM 1998</i>														
Riksdag 1998	14,6	33,2	5,7	4,1	5,0	14,1	21,1	-	-		2,1	100	2 585	22,6
Landsting 1998	12,3	31,8	6,3	6,1	6,6	11,8	20,5	-	-		4,6	100	2 420	27,6
Kommun 1998	12,2	32,4	6,4	7,4	6,8	9,5	20,6	-	-		4,9	100	2 512	24,8
<i>Valresultat 1998</i>														
Riksdag 1998	12,0	36,4	4,5	5,1	4,7	11,8	22,9	-	-		2,6	100	-	-
Landsting 1998	11,3	33,1	4,9	6,2	6,7	11,9	20,6	-	-		5,3	100	-	-
Kommun 1998 ¹	-	-	-	-	-	-	-	-	-		-	-	-	-
<i>SOM 2002</i>														
Riksdag 2002	8,9	39,5	5,2	4,9	16,2	10,3	13,2	-	-	-	1,8	100	2 794	22,7
Landsting 2002	9,3	36,6	4,7	5,5	15,7	8,8	14,1	-	-	1,7	3,6	100	2 662	26,3
Kommun 2002	9,7	35,8	4,8	8,1	14,5	7,7	15,2	-	-	-	4,1	100	2 759	23,6
<i>Valresultat 2002</i>														
Riksdag 2002	9,1	37,6	4,8	5,7	14,2	10,9	14,9	-	-	-	2,4	100	-	-
Landsting 2002	8,7	35,5	4,1	6,3	13,1	9,4	15,6	-	-	3,7	3,6	100	-	-
Kommun 2002	8,7	35,0	4,7	8,0	12,8	8,5	16,8	-	-	-	5,4	100	-	-
<i>SOM 2006</i>														
Riksdag 2006	7,3	33,2	6,0	8,1	8,4	8,1	25,1	1,9	-	0,1	1,8	100	2 675	20,1
Landsting 2006	7,4	31,9	5,8	8,2	8,8	8,1	23,0	1,9	-	4,2	0,7	100	2 519	24,7
Kommun 2006	6,5	33,3	6,3	9,0	8,9	7,3	22,4	2,1	-	0,5	3,8	100	2 602	22,3
<i>Valresultat 2006</i>														
Riksdag 2006	6,4	33,7	5,6	7,5	8,4	7,8	24,9	-	-	-	5,7	100	-	-
Landsting 2006	6,4	33,8	5,2	7,4	8,8	7,6	23,1	2,7	-	3,6	1,4	100	-	-
Kommun 2006	5,9	35,0	5,1	8,6	9,2	6,5	22,4	-	-	-	7,3	100	-	-
<i>SOM 2010</i>														
Riksdag 2010	5,2	25,4	9,2	6,3	8,5	6,7	31,6	3,5	-	-	3,7	100	2 652	15,2
Landstings 2010	5,5	27,3	8,3	5,9	9,3	5,4	26,7	2,7	-	4,4	4,5	100	2 550	18,5
Kommun 2010	5,5	27,8	8,0	7,1	10,6	5,0	25,1	2,8	-	-	7,4	100	2 597	17,0
<i>Valresultat 2010</i>														
Riksdag 2010	6,2	28,9	7,8	6,0	7,9	6,5	29,7	5,6	-	-	1,4	100	-	-
Landsting 2010 ²	6,4	33,8	5,2	7,4	8,8	7,6	23,1	2,7	-	3,6	1,4	100	-	-
Kommun 2010	5,9	31,3	7,3	6,7	8,8	4,9	24,8	4,6	-	-	5,6	100	-	-
<i>SOM 2014</i>														
Riksdag 2014	6,0	27,0	8,1	7,6	6,7	4,9	24,3	9,9	4,2	-	0,9	100	2 265	8,48
Landsting 2014	8,6	27,9	9,6	8,1	6,7	5,8	23,6	6,9	-	-	2,3	100	2 205	10,5
Kommun 2014	7,5	26,8	8,8	8,4	8,5	4,1	22,7	7,1	1,6	-	4,5	100	2 260	9,8
<i>Valresultat 2014</i>														
Riksdag2014	5,7	31,0	6,9	6,1	5,4	4,6	23,3	12,9	-	-	4,1	100	-	-
Landsting 2014	8,3	30,2	8,4	6,2	7,1	5,7	21,7	9,3	-	-	3,1	100	-	-
Kommun 2014	7,0	28,8	8,0	7,0	7,3	4,5	21,2	9,0	5,7	-	1,3	100	-	-

Kommentar: Valresultatet avseende riksdagsvalet, landstings- och regionvalet samt kommunfullmäktigevalet är hämtat från allmänna valen 2002, 2006, 2010 och 2014. I resultaten från den västsvenska SOM-undersökningen utgörs procentbasen av dem som svarat på frågan. Andel 'ej svar' motsvarar där de som inte besvarat frågan, antingen delar av frågan eller hela. ¹Sammanställning av valresultat på kommunnivå saknas. ²Siffrorna avser resultatet i landstings-/regionvalet 2010. På grund av felaktigheter i samband med valet hölls ett nytt val 2011.

Källa: Den västsvenska SOM-undersökningen exkl. Kungsbacka respektive år och Valmyndigheten.

Demokrati

Tabell 13a Nöjd med demokratin i: EU, Sverige, Västra Götalandsregionen samt hemkommunen, 2016 (procent)

	Mycket nöjd	Ganska nöjd	Inte särskilt nöjd	Inte alls nöjd	Summa procent	Antal svarande
EU	1	35	49	15	100	3 316
Sverige	11	53	27	9	100	3 381
Västra Götalandsregionen	6	53	32	9	100	3 302
Hemkommunen	8	53	29	10	100	3 330

Kommentar: Frågan lyder: 'På det hela taget, hur nöjd är du med det sätt på vilket demokratin fungerar i: EU/Sverige/Västra Götalandsregionen/Den kommun där du bor?'. Procentbasen utgörs av de som besvarat respektive delfråga.

Källa: Den västsvenska SOM-undersökningen 2016 exkl. Kungsbacka.

Tabell 13b Mycket eller ganska nöjd med demokratin i: EU, Sverige, Västra Götalandsregionen samt hemkommunen, 1998–2016 (Andel mycket/ganska nöjd i procent)

	1998	1999	2000	2001	2002	2003	2004	2005	2006	2007	2008	2009	2010	2011	2012	2013	2014	2015	2016
EU	22	19	22	28	30	31	31	30	40	45	46	49	55	43	42	44	47	39	36
Sverige	64	58	63	70	73	71	68	68	76	76	73	75	81	77	75	74	75	64	64
Västra Götalandsregionen	57	50	45	54	59	57	57	62	70	68	67	69	74	67	64	62	68	61	59
Hemkommunen	67	62	63	67	69	67	67	71	78	72	71	71	75	70	66	63	68	63	61

Kommentar: Frågan lyder: 'På det hela taget, hur nöjd är du med det sätt på vilket demokratin fungerar i: EU/Sverige/Västra Götalandsregionen/Den kommun där du bor?'. Procentbasen utgörs av desom besvarat respektive delfråga.

Källa: De västsvenska SOM-undersökningarna 1998–2016 exkl. Kungsbacka.

Tabell 14 Nöjd med demokratin i: EU, Sverige, Västra Götalandsregionen samt hemkommunen totalt och olika grupper, 2016 (andel mycket/ganska nöjd i procent)

	EU	Sverige	Västra Götaland	Kommun	Minsta antal svarande
SAMTLIGA	36	64	59	61	3 302
KÖN					
<i>Kvinna</i>	39	67	61	63	1 662
<i>Man</i>	33	62	57	60	469
ÅLDER					
<i>16–29 år</i>	51	66	67	64	978
<i>30–49 år</i>	40	64	60	60	978
<i>50–64 år</i>	29	60	54	56	853
<i>65–85 år</i>	30	68	57	66	990
UTBILDNING					
<i>Låg</i>	30	57	55	61	488
<i>Medellåg</i>	36	60	58	61	1 005
<i>Medelhög</i>	33	63	57	58	732
<i>Hög</i>	41	73	63	64	1 026
PARTISYMPATI					
<i>V</i>	27	68	59	57	255
<i>S</i>	40	79	70	72	786
<i>C</i>	33	71	62	70	213
<i>L</i>	43	80	74	71	190
<i>M</i>	45	66	61	62	712
<i>KD</i>	37	67	71	71	98
<i>MP</i>	50	80	70	73	144
<i>SD</i>	18	29	30	36	403
<i>FI</i>	33	58	55	55	71
<i>Annat parti</i>	24	36	30	36	95
MEDBORGARSKAP					
<i>Svenskt</i>	35	64	59	61	3 001
<i>Utländskt</i>	46	69	65	64	191
<i>Svenskt och utländskt</i>	45	70	60	55	132

Kommentar: Frågan lyder: 'På det hela taget, hur nöjd är du med det sätt på vilket demokratin fungerar i: EU/Sverige/Västra Götalandsregionen/Den kommun där du bor?'. Procentbasen utgörs av de som besvarat respektive delfråga.

Källa: Den västsvenska SOM-undersökningen 2016 exkl. Kungsbacka.

Tabell 15a Nöjd med demokratin i Västra Götalandsregionen samt hemkommunen och bedömning av styrelsens sätt att sköta sin uppgift, förtroende samt bedömning av service och ekonomi, 2016 (andel mycket/ganska nöjd i procent)

Demokratin i Västra Götalandsregionen			Demokratin i kommunen		
Grupp	Andel nöjda	Antal svarande	Grupp	Andel nöjda	Antal svarande
<i>Regionstyrelsens sätt att sköta sin uppgift</i>			<i>Kommunstyrelsens sätt att sköta sin uppgift</i>		
Bra	88	440	Bra	90	861
Varken eller	67	1 077	Varken eller	67	926
Dåligt	27	762	Dåligt	27	892
Ingen uppfattning	63	914	Ingen uppfattning	61	583
<i>Förtroende för regionpolitiker</i>			<i>Förtroende för kommunpolitiker</i>		
Stort	92	419	Stort	92	687
Varken eller	73	1 103	Varken eller	73	1 041
Litet	31	1 135	Litet	32	1 172
Ingen uppfattning	60	543	Ingen uppfattning	63	335
<i>Bedömning av regionens service</i>			<i>Bedömning av kommunens service</i>		
Bra	78	956	Bra	77	1 446
Varken eller	55	1 066	Varken eller	53	1 004
Dåligt	22	282	Dåligt	21	268
Ingen uppfattning	55	903	Ingen uppfattning	54	528
Samtliga	59	3 302	Samtliga	61	3 330

Kommentar: Procentbasen utgörs av de som besvarat respektive delfråga. *Resultatexempel:* 88 procent av dem som tycker att sättet regionstyrelsen sköter sin uppgift på är bra är även nöjda med demokratin i Västra Götalandsregionen.

Källa: Den västsvenska SOM-undersökningen 2016 exkl. Kungsbacka.

Tabell 15b Nöjd med demokratin i: EU, Sverige, Västra Götalandsregionen, Den kommun där du bor och möjlighet att påverka på respektive nivå, 2016 (andel mycket/ganska nöjd i procent)

Demokratin i EU			Demokratin i Sverige		
<i>Möjlighet att påverka – EU</i>	Andel nöjda	Antal svarande	<i>Möjlighet att påverka – Sverige</i>	Andel nöjda	Antal svarande
Mycket goda	(90)	21	Mycket goda	87	84
Ganska goda	84	120	Ganska goda	86	576
Varken goda eller dåliga	61	511	Varken goda eller dåliga	75	862
Ganska dåliga	40	754	Ganska dåliga	63	840
Mycket dåliga	19	1 489	Mycket dåliga	35	701
Ingen uppfattning	42	390	Ingen uppfattning	55	271
Samtliga	36	3 316	Samtliga	64	3 381

Demokratin i Västra Götalandsregionen			Demokratin i den kommun där du bor		
<i>Möjlighet att påverka – regionen</i>	Andel nöjda	Antal svarande	<i>Möjlighet att påverka – kommunen</i>	Andel nöjda	Antal svarande
Mycket goda	85	62	Mycket goda	90	99
Ganska goda	83	480	Ganska goda	81	759
Varken goda eller dåliga	71	913	Varken goda eller dåliga	69	977
Ganska dåliga	53	822	Ganska dåliga	49	671
Mycket dåliga	30	648	Mycket dåliga	28	501
Ingen uppfattning	55	312	Ingen uppfattning	57	277
Samtliga	59	3 302	Samtliga	61	3 330

Kommentar: Procentbasen utgörs av de som besvarat respektive delfråga. *Resultatexempel:* 90 procent av dem som tycker att möjligheterna att påverka i EU är mycket goda är även nöjda med demokratin i EU. Resultat inom parentes bygger på svarstal under 50 personer.

Källa: Den västsvenska SOM-undersökningen 2016 exkl. Kungsbacka.

Bedömning av kommun-respektive regionstyrelse

Tabell 16a Bedömning av hur kommunstyrelsen respektive regionstyrelsen sköter sitt arbete, 2016 (procent)

	Mycket bra	Ganska bra	Varken bra eller dåligt	Ganska dåligt	Mycket dåligt	Ingen uppfattning	Summa procent
Kommunstyrelsen	3	23	28	18	9	19	100
Regionstyrelsen	1	12	33	16	8	30	100

Kommentar: Frågan lyder: 'Hur tycker du att kommunstyrelsen i den kommun där du bor / regionstyrelsen i Västra Götaland sköter sin uppgift?' Procentbasen utgörs av de som besvarat respektive delfråga.

Källa: Den västsvenska SOM-undersökningen 2016 exkl. Kungsbacka.

Tabell 16b Bedömning av hur kommunstyrelsen respektive regionstyrelsen sköter sitt arbete, 1999–2016 (balansmått)

	1999	2000	2001	2002	2003	2004	2005	2006	2007	2008	2009	2010	2011	2012	2013	2014	2015	2016
Kommunstyrelsen	+12	+13	+14	+17	+9	+12	+15	+25	+20	+15	+11	+16	+10	+6	-5	+1	-1	-1
Regionstyrelsen	-9	-23	-13	-5	-11	-9	-1	+4	+4	+2	+4	+1	-1	-3	-11	-5	-8	-11

Kommentar: Balansmålet visar andelen som anser att arbetet sköts bra minus andelen som anser att arbetet sköts dåligt. Procentbasen utgörs av de som besvarat respektive delfråga.

Källa: De västsvenska SOM-undersökningarna 1999–2016 exkl. Kungsbacka.

Synen på service och offentlig förvaltning

Tabell 17 Svenska folkets bedömning av service 1991–2016 (balansmätt)

Serviceområde	1991	1995	2000	2002	2004	2005	2006	2007	2008	2010	2011	2012	2013	2014	2015	2016
<i>Samhällsstruktur</i>																
Kollektivtrafik	+26	+30	+12	+18	+24	+21	+24	+18	+21	+22	+14	+17	+20	+20	+20	+20
Renhållning på allmänna platser	-	-	+17	+17	-	-	-	-	-	-	+15	+23	+18	-	-	-
Miljövård/miljöarbete	-	+18	+16	+14	+15	+12	+13	+11	+15	+11	+8	+11	+11	-	-	-
Gator och vägar	-	+37	+4	+5	+10	+6	+4	+2	+2	+6	-1	+5	±0	+6	-	-
Möjlighet att få jobb	-	-	+1	-6	-29	-27	-20	-6	-16	-19	-15	-23	-25	-21	-	-
Tillgång till bostäder	-	+32	+10	-6	-9	-1	-1	±0	-6	-11	-14	-22	-24	-30	-37	-37
<i>Vård</i>																
Vårdcentral	+48	+57	+37	+30	+40	+32	+28	+32	+31	+46	+39	+42	+44	+40	+35	+28
Folktandvård	+50	+51	+38	+37	-	+31	+34	+37	+35	+34	+37	+39	+41	+39	+58	+55
Sjukhusvård	+50	+55	+42	+43	+45	+39	+36	+42	+43	+41	+41	+40	+39	+39	+30	+33
Privattandläkare	+51	+46	+41	+41	-	+37	+39	+39	+41	+38	-	-	-	-	-	-
Privatläkare	+29	+38	+28	+29	+29	+23	+21	+24	+23	+22	-	-	-	-	-	-
<i>Barnomsorg/skola</i>																
Barnomsorg	+24	+33	-	-	-	-	-	-	-	-	+26	+25	+27	+24	+26	+29
Grundskola	-	-	-	-	-	-	-	-	-	-	+23	+22	-	-	+17	+21
Kommunal barnomsorg	-	-	+18	+26	+30	+27	+26	+28	+25	+22	-	-	-	-	-	-
Gymnasieskola	-	-	-	-	-	-	-	-	-	-	+21	+18	-	-	+14	+14
Kommunal grundskola	-	-	+12	+24	+30	+27	+24	+26	+25	+18	-	-	+20	+16	-	-
Kommunal gymnasieskola	-	-	+13	+22	+25	+25	+23	+24	+25	+18	-	-	+15	+12	-	-
Friskolor	-	-	+3	+5	+8	+9	+8	+6	+5	+7	-	-	-	-	-	-
<i>Social omsorg</i>																
Äldreomsorg	+12	+9	-6	+9	+4	-5	-1	±0	-4	+2	-2	+4	+3	+4	-3	-1
Färdtjänst	-	-	+5	-	-	-	-	-	-	-	+3	+4	-	-	-	-
Handikappomsorg	-	-	+4	-	-	-	-	-	-	-	+3	+3	-	-	-	-
Socialtjänst ¹	-	+4	-3	+2	-	-	-	-	-	-	-1	-3	-1	-1	-	-
<i>Fritid och kultur</i>																
Bibliotek	+59	+69	+62	+64	+60	+59	+59	+61	+61	+54	+60	+55	+58	+62	+56	+51
Kulturaktiviteter ²	-	+37	+33	+31	+26	+35	+34	+34	+40	+29	+35	+28	+35	+37	+36	+33
Idrottsanläggningar	+43	+47	+34	+35	-	-	-	-	-	-	+32	+28	+33	+35	-	-
Fritidsverksamhet	-	+38	+26	+23	+20	+26	+27	+24	+27	+24	+26	+23	+20	+24	+24	+23
Turism	-	-	+21	-	-	-	-	-	-	-	+25	+21	-	-	-	-
Den kommunala servicen som helhet	-	-	+41	+23	+32	-	+42	+42	+39	+44	+38	+35	+38	+36	+41	+31

Kommentar: Frågan lyder: 'Vad anser du om servicen i den kommun där du bor på följande områden?'¹ 1991–1995: Socialvård, ²1993: Kulturutbud. Balansmättet visar andelen nöjda minus andelen missnöjda. Procentbasen utgörs av de som besvarat respektive delfråga. Streck (-) = frågan ej ställd.

Källa: De nationella SOM-undersökningarna 1991–2016.

Tabell 18 Bedömning av service bland svenskar respektive boende i Västra Götaland, 1998–2016 (balansmått)

A: Samhällsstruktur

	1998	2000	2002	2003	2004	2005	2006	2007	2008	2009	2010	2011	2012	2013	2014	2015	2016
<i>Kollektivtrafik</i>																	
Sverige	+24	+12	+18	+22	+24	+21	+24	+18	+21	-	+22	+14	+17	+20	+20	+20	+20
Västra Götaland	+24	+27	+30	+29	+25	+27	+23	+21	+29	+17	+18	+17	+20	+20	+16	+20	+22
<i>Gator och vägar</i>																	
Sverige	+30	+4	+5	+12	+10	+6	+4	+2	+2	-	+6	-1	+5	±0	+6	-	-
Västra Götaland	+18	-3	+1	-3	-3	-2	-8	-8	+4	+3	-1	+2	+8	+2	-	-	-
<i>Renhållning på allmänna platser</i>																	
Sverige	+31	+17	+17	-	-	-	-	-	-	-	-	+15	+23	+18	-	-	-
Västra Götaland	+28	+15	+20	+20	+17	+17	+13	+11	+9	+9	+12	+16	+31	+22	-	-	-
<i>Tillgång till bostäder</i>																	
Sverige	+28	+10	-6	-6	-9	-1	-1	±0	-6	-	-11	-14	-22	-24	-30	-37	-37
Västra Götaland	+20	+9	-22	-25	-21	-19	-21	-19	-19	-22	-24	-20	-28	-32	-	-39	-40
<i>Miljövård/miljöarbete</i>																	
Sverige	+18	+16	+14	+16	+15	+12	+13	+11	+15	-	+11	+8	+11	+11	-	-	-
Västra Götaland	+17	+16	+12	+17	+15	+20	+14	+14	+16	+16	+13	+12	+13	+11	-	-	-
<i>Möjligheten att få jobb</i>																	
Sverige	-26	+1	-6	-17	-29	-27	-20	-6	-16	-	-19	-15	-23	-25	-21	-	-
Västra Götaland	-25	+3	-9	-19	-26	-33	-28	-4	-17	-32	-25	-20	-28	-30	-	-	-

Kommentar: Balansmättet visar andelen nöjda minus andelen missnöjda. Procentbasen utgörs av de som besvarat respektive delfråga. Streck (-) = frågan ej ställd.

Källa: De nationella SOM-undersökningarna 1998–2016 samt de västsvenska SOM-undersökningarna 1998–2016 exkl. Kungsbacka.

B: Vård

	1998	2000	2002	2003	2004	2005	2006	2007	2008	2009	2010	2011	2012	2013	2014	2015	2016
<i>Sjukhusvård</i>																	
Sverige	+38	+42	+43	+27	+45	+39	+36	+42	+43	-	+41	+41	+40	+39	+39	+30	+33
Västra Götaland	+47	+38	+35	+36	+38	+44	+41	+45	+49	+45	+46	+42	+40	+36	+38	+38	+36
<i>Vårdcentral</i>																	
Sverige	+46	+37	+30	+21	+40	+32	+28	+24	+31	-	+46	+40	+42	+44	+40	+35	+28
Västra Götaland	+50	+40	+28	+32	+33	+36	+35	+37	+41	+49	+54	+48	+48	+45	+42	+42	+34
<i>Tandvård¹</i>																	
Sverige	+43	+38	+37	-	-	+31	+34	+37	+35	-	+34	+37	+39	+41	+39	+58	+55
Västra Götaland	+46	+45	+41	+39	+38	+37	+39	+40	+43	+39	+39	+59	+60	+60	+57	+58	+56

Kommentar: Balansmättet visar andelen nöjda minus andelen missnöjda. Procentbasen utgörs av de som besvarat respektive delfråga. ¹Fram till och med 2013 'folktandvård'. Streck (-) = frågan ej ställd.

Källa: De nationella SOM-undersökningarna 1998–2016 samt de västsvenska SOM-undersökningarna 1998–2016 exkl. Kungsbacka.

C: Barnomsorg och skola

	1998	2000	2002	2003	2004	2005	2006	2007	2008	2009	2010	2011	2012	2013	2014	2015	2016
<i>Barnomsorg</i>																	
Sverige	+28	+18	+26	+19	+30	+27	+26	+28	+25	-	+22	-	+25	+27	+24	+26	+29
Västra Götaland	+24	+24	+23	+22	+22	+26	+26	+27	+26	+25	+25	+27	+28	+24	+27	+28	+29
<i>Grundskola</i>																	
Sverige	+27	+12	+24	+18	+30	+27	+24	+26	+25	-	+18	-	+22	+20	-	+17	+21
Västra Götaland	+26	+22	+25	+25	+23	+28	+26	+24	+26	+26	+24	+22	+22	+16	+17	+21	+20
<i>Fristående grundskola</i>																	
Sverige	-	-	-	-	-	-	-	-	-	-	-	-	-	+3	+6	-	-
Västra Götaland	-	-	-	-	-	-	-	-	-	-	-	-	-	+3	-	-	-
<i>Gymnasieskola</i>																	
Sverige	+25	+13	+11	+19	+25	+25	+23	+24	+25	-	+18	-	+18	+15	-	+14	+14
Västra Götaland	+19	+17	+21	+21	+20	+22	+22	+20	+21	+21	+21	+19	+17	+14	+15	+14	+15
<i>Fristående gymnasieskola</i>																	
Sverige	-	-	-	-	-	-	-	-	-	-	-	-	-	+1	+3	-	-
Västra Götaland	-	-	-	-	-	-	-	-	-	-	-	-	-	+2	-	-	-

Kommentar: ¹1998–2010: *Kommunal* barnomsorg, ²1998–2010 samt 2013: *Kommunal* grundskola samt *Kommunal* gymnasieskola. Balansmättet visar andelen nöjda minus andelen missnöjda. Procentbasen utgörs av de som besvarat respektive delfråga. Streck (-) = frågan ej ställd.

Källa: De nationella SOM-undersökningarna 1998–2016 samt de västsvenska SOM-undersökningarna 1998–2016 exkl. Kungsbacka.

D: Social omsorg

	1998	2000	2002	2003	2004	2005	2006	2007	2008	2009	2010	2011	2012	2013	2014	2015	2016
<i>Äldreomsorg</i>																	
Sverige	+2	-6	+9	-5	+4	-5	-1	±0	-4	-	+2	-2	+4	+3	+4	-3	-1
Västra Götaland	+6	+3	+6	+5	+5	+6	+5	+7	+7	+6	+8	+10	+7	-2	+7	+5	+5
<i>Socialtjänst</i>																	
Sverige	-1	-3	+2	-	-	-	-	-	-	-	-	-1	-3	-1	-1	-	-
Västra Götaland	-2	-1	±0	-2	±0	-1	-2	+1	-2	-2	-3	±0	±0	-1	-	-	-
<i>Färdtjänst</i>																	
Sverige	+6	+5	-	-	-	-	-	-	-	-	-	+3	+4	-	-	-	-
Västra Götaland	+7	+4	+4	+1	+4	+4	+4	+5	+4	+3	+5	+6	+6	+5	-	-	-
<i>Handikappomsorg</i>																	
Sverige	+5	+4	-	-	-	-	-	-	-	-	-	+3	+3	-	-	-	-
Västra Götaland	+5	+4	+4	+3	+4	+4	+4	+5	+5	+5	+5	+5	+5	-	-	-	-

Kommentar: Balansmättet visar andelen nöjda minus andelen missnöjda. Procentbasen utgörs av de som besvarat respektive delfråga. Streck (-) = frågan ej ställd.

Källa: De nationella SOM-undersökningarna 1998–2016 samt de västsvenska SOM-undersökningarna 1998–2016 exkl. Kungsbacka.

E: Fritid och kultur

	1998	2000	2002	2003	2004	2005	2006	2007	2008	2009	2010	2011	2012	2013	2014	2015	2016
<i>Idrottsanläggningar</i>																	
Sverige	+44	+34	+35	-	-	-	-	-	-	-	-	+32	+28	+33	+35	-	-
Västra Götaland	+43	+44	+43	+42	+41	+43	+41	+39	+40	+40	+36	+35	+36	+40	-	-	-
<i>Fritidsverksamhet</i>																	
Sverige	+33	+26	+23	+19	+20	+26	+27	+24	+27	-	+24	+27	+23	+20	+24	+24	+23
Västra Götaland	+28	+26	+28	+27	+29	+31	+33	+31	+31	+29	+28	+26	+22	+22	+20	+24	+23
<i>Bibliotek</i>																	
Sverige	+69	+62	+64	+60	+60	+59	+59	+61	+61	-	+54	+60	+55	+58	+62	+56	+51
Västra Götaland	+64	+63	+66	+63	+62	+64	+63	+61	+61	+57	+57	+59	+57	+59	+54	+53	+53
<i>Kulturaktiviteter</i>																	
Sverige	+38	+33	+31	+28	+26	+35	+34	+34	+40	-	+29	+35	+28	+35	+37	+36	+33
Västra Götaland	+31	+32	+31	+33	+36	+36	+38	+34	+39	+37	+35	+36	+37	+40	+38	+35	+34

Kommentar: Balansmättet visar andelen nöjda minus andelen missnöjda. Procentbasen utgörs av de som besvarat respektive delfråga. Streck (-) = frågan ej ställd.

Källa: De nationella SOM-undersökningarna 1998–2016 samt de västsvenska SOM-undersökningarna 1998–2016 exkl. Kungsbacka.

F: Servicen som helhet de senaste 12 månaderna

Servicen i den kommun där du bor																		Delregioner i Västra Götaland			
	1998	2000	2002	2003	2004	2005	2006	2007	2008	2009	2010	2011	2012	2013	2014	2015	2016	Göteborgsregionen	Sjuhärad	Skaraborg	Fyrbodals
Sverige	+45	+41	+23	+31	+32	-	+42	+42	+39	+36	+44	+39	+35	+38	+36	+39	+31	-	-	-	-
Västra Götaland	+38	+33	+36	+33	+36	+42	+41	+41	+42	+41	+45	+41	+41	+39	+36	+41	+37	+36	+39	+43	+37

Servicen i Västra Götalandsregionen/det landsting/den region där du bor																		Delregioner i Västra Götaland			
	1998	2000	2002	2003	2004	2005	2006	2007	2008	2009	2010	2011	2012	2013	2014	2015	2016	Göteborgsregionen	Sjuhärad	Skaraborg	Fyrbodals
Sverige	-	-	-	-	-	-	+27	+28	+27	+24	+32	+29	+25	+26	+25	+27	+24	-	-	-	-
Västra Götaland	+15	-4	+7	+5	+9	+16	+16	+19	+21	+22	+24	+19	+19	+21	+22	+25	+21	+19	+23	+23	+18

Kommentar: Frågan lyder: 'Allmänt sett, hur tycker du att servicen har fungerat under de senaste 12 månaderna i: Den kommun där du bor, Västra Götalandsregionen'. I den nationella SOM-undersökningen lyder alternativet: Den kommun där du bor respektive det landsting/den region där du bor. Balansmått visar andelen som anser att servicen fungerat mycket bra/ganska bra minus de som anser att servicen fungerat mycket dåligt/ganska dåligt. Streck (-) = delfrågan ej ställd detta år/i denna undersökning. Procentbasen utgörs av de som besvarat respektive delfråga.

Källa: De nationella SOM-undersökningarna 1998–2016 samt de västsvenska SOM-undersökningarna 1998–2016. Från och med 2013 års bearbetningar ingår Kungsbacka i 'Göteborgsregionen'.

Tabell 19 Brukarnas bedömning av service i Västra Götaland, 1998–2016 (balansmätt)

Serviceområde	1998	2000	2002	2003	2004	2005	2006	2007	2008	2009	2010	2011	2012	2013	2014	2015	2016	Antal 2016
<i>Samhällsstruktur</i>																		
Kollektivtrafik	+55	+42	+50	+41	+33	+44	+42	+37	+44	+28	+27	+28	+30	+33	-	-	-	-
<i>Vård</i>																		
Sjukhusvård	+59	+48	+45	+48	+52	+55	+56	+59	-	-	-	-	-	-	-	-	-	-
- akutsjukvård	-	-	-	-	-	-	-	-	+60	+58	+55	+49	+44	+51	+52	+60	+47	749
- annan sjukhusvård	-	-	-	-	-	-	-	-	+61	+58	+59	+52	+48	+51	+54	+55	+47	1 116
Vårdcentral ¹	+60	+49	+38	+44	+47	+46	+47	+48	+51	+59	+64	+55	+53	+53	+48	+45	+39	1 915
Privatläkare ²	+71	+72	+68	+67	+66	+72	+72	+71	+73	+67	+66	+73	+46	+47	+46	+47	+34	880
Folktandvård	+74	+73	+68	+67	+66	+66	+70	+72	+73	+74	+74	+73	+71	+79	+80	+79	+79	1 285
Privattandläkare	+82	+82	+81	+80	+80	+79	+81	+80	+82	+81	+79	+60	+62	+77	+71	+72	+72	889
Kommunal barnomsorg	+66	+74	+74	+68	+71	+78	+71	+79	+70	+74	+65	+71	+67	+63	+74	+80	+80	412
Kommunal grundskola	+56	+56	+62	+58	+63	+68	+67	+70	+61	+71	+66	+56	+61	+54	+50	+71	+55	386
Kommunal gymnasieskola	+56	+49	+58	+55	+54	+54	+67	+58	+56	+54	+57	+48	+46	+50	+62	+49	+58	138
Friskola	*	+79	+56	+75	+67	+68	+78	+72	+72	+65	+67	*	*	*	-	-	-	-
<i>Social omsorg</i>																		
Äldreomsorg	*	+44	+52	+45	+57	+41	+53	+53	+46	+64	+42	+58	-	-	-	-	-	-
Kommunal äldreomsorg	-	-	-	-	-	-	-	-	-	-	-	-	*	*	+38	+46	+45	52
Privat äldreomsorg	-	-	-	-	-	-	-	-	-	-	-	-	*	*	*	*	*	-
Socialtjänst	+14	+29	+29	+23	+27	*	+26	*	+19	+14	+14	+22	-	-	-	-	-	-
Färdtjänst	+59	+58	+53	+47	+55	+56	+68	+74	+63	+62	+54	+64	+52	+71	-	-	-	-
<i>Fritid och kultur</i>																		
Idrottsanläggningar	+66	+67	+66	+68	+67	+66	+65	+60	+63	+64	+59	+56	+57	+70	-	-	-	-
Bibliotek	+83	+82	+85	+85	+86	+86	+86	+83	+85	+84	+85	+86	+82	+89	-	-	-	-
Kulturaktiviteter	+56	+59	+59	+61	+68	+67	+69	+61	+69	+63	+64	+63	+63	+71	-	-	-	-

Kommentar: Brukare definieras som de som uppgett att de personligen nyttjar verksamheten. (*) = Värden har ej redovisats om antalet brukare understigit 50. Balansmättet visar andelen nöjda minus andelen missnöjda. Procentbasen utgörs av de som besvarat frågan och uppger att de personligen nyttjar någon av verksamheterna. ¹ Från och med 2012: 'Offentlig vårdcentral'. ² Från och med 2012: 'Privat Vårdcentral/läkare'. Streck (-) = frågan ej ställd.

Källa: Dee västsvenska SOM-undersökningarna 1998–2016 exkl. Kungsbacka.

Tabell 20a Bedömning av hur Västra Götalandsregionen sköter sin uppgift inom olika områden, 2016 (procent och balansmått)

	Mycket bra	Ganska bra	Varken bra eller dåligt	Ganska dåligt	Mycket dåligt	Ingen uppfattning	Summa procent	Antal svarande	Balansmått bland dem med åsikt
Tandvård	11	40	24	7	3	15	100	3 510	+48
Kultur	4	28	32	8	3	25	100	3 491	+29
Kollektivtrafik	6	35	25	16	8	10	100	3 512	+21
Hälsa och sjukvård	6	34	25	20	10	5	100	3 530	+12
Miljö och klimat	2	21	39	13	4	21	100	3 494	+9
Planering av vägar och	3	18	26	24	14	15	100	3 496	-21
Bidra till fler jobb	1	11	33	21	8	26	100	3 492	-24

Kommentar: Frågan lyder: 'Allmänt sätt, hur tycker du att Västra Götalandsregionen sköter sin uppgift när det gäller...?' Balansmålet visar andelen som tycker uppgiften sköts bra minus andelen som tycker att uppgiften sköts dåligt. Procentbasen utgörs av de som besvarat respektive delfråga

Källa: Den västsvenska SOM-undersökningen 2016 exkl. Kungsbacka.

Tabell 20b Bedömning av hur Västra Götalandsregionen sköter sin uppgift inom olika områden, samtliga och efter delregion 2015 och 2016 (balansmått)

	Tandvård		Kultur		Kollektivtrafik		Hälsa – och sjukvård		Miljö och klimat		Planering av vägar och järnvägar		Att bidra till fler jobb	
	2015	2016	2015	2016	2015	2016	2015	2016	2015	2016	2015	2016	2015	2016
Samtliga	+47	+48	+29	+31	+8	+21	+14	+12	+4	+9	-22	-21	-40	-24
Göteborgsregionen	+47	+50	+29	+31	+5	+20	+14	+8	+4	+8	-24	-23	-39	-23
Sjuhärad	+53	+52	+35	+31	+10	+25	+23	+20	+16	+19	-7	-14	-27	-14
Skaraborg	+47	+44	+22	+23	+8	+18	+27	+23	-3	+3	-39	-27	-38	-27
Fyrbodalen	+45	+48	+22	+24	+10	+9	-6	-2	-5	+4	-10	-17	-39	-28

Kommentar: Frågan lyder: 'Allmänt sätt, hur tycker du att Västra Götalandsregionen sköter sin uppgift när det gäller...?'. Balansmålet visar andelen som tycker uppgiften sköts bra minus andelen som tycker att uppgiften sköts dåligt. Procentbasen utgörs av de som besvarat respektive delfråga

Källa: De västsvenska SOM-undersökningarna 2015–2016. Från och med 2013 års bearbetningar ingår Kungsbacka i 'Göteborgsregionen'

Tabell 20c Bedömning av hur Västra Götalandsregionen sköter sin uppgift inom olika områden, 2016 (balansmått)

	Tandvård	Kultur	Kollektivtrafik	Hälso- och sjukvård	Miljö och klimat	Planering av vägar och järnvägar	Att bidra till fler jobb
SAMTLIGA	+48	+29	+21	+12	+9	-21	-24
KÖN							
<i>Kvinna</i>	+49	+37	+20	+8	+10	-17	-22
<i>Man</i>	+46	+18	+19	+14	+7	-24	-25
ÅLDER							
<i>16–29 år</i>	+65	+40	+20	+27	+17	+0	-14
<i>30–49 år</i>	+50	+32	+18	+9	+10	-15	-22
<i>50–64 år</i>	+42	+18	+10	-2	+0	-31	-33
<i>65–85 år</i>	+43	+25	+31	+15	+8	-26	-22
UTBILDNING							
<i>Låg</i>	+42	+17	+29	+19	+8	-12	-15
<i>Medellåg</i>	+48	+25	+15	+8	+8	-21	-28
<i>Medelhög</i>	+48	+33	+14	+7	+9	-22	-24
<i>Hög</i>	+52	+30	+22	+9	+7	-22	-25
DELREGION							
<i>Göteborgsregionen</i>	+48	+31	+22	+8	+9	-22	-23
<i>Sjuhärad</i>	+52	+31	+25	+20	+19	-14	-14
<i>Skaraborg</i>	+44	+23	+18	+23	+3	-27	-27
<i>Fyrbodal</i>	+48	+24	+9	-2	+4	-17	-28
PARTISYMPATI ¹							
<i>V</i>	+47	+19	+13	+8	-1	-20	-29
<i>S</i>	+48	+33	+31	+18	+17	-7	-10
<i>C</i>	+62	+37	+14	+23	+11	-17	-21
<i>L</i>	+58	+25	+21	+15	+6	-37	-28
<i>M</i>	+54	+29	+14	+12	+12	-26	-26
<i>KD</i>	+58	+42	+34	+29	+18	-5	-12
<i>MP</i>	+60	+46	+27	+17	+1	-6	-17
<i>SD</i>	+29	+9	+12	-9	-1	-33	-41
<i>FI</i>	+52	+44	+10	+15	-5	-14	-7
<i>Annat parti</i>	+36	+9	-7	-16	+8	-33	-52

Kommentar: Frågan lyder: 'Allmänt sätt, hur tycker du att Västra Götalandsregionen sköter sin uppgift när det gäller...?' Balansmålet visar andelen som tycker att uppgifterna sköts bra minus andelen som tycker att uppgifterna sköts dåligt. Procentbasen utgörs av de som besvarat respektive delfråga.

Källa: Den västsvenska SOM-undersökningen 2016 exkl. Kungsbacka.

Tabell 21a Medborgarnas uppfattning om sjukvården i Västra Götaland, 2007–2016 (balansmått)

	Västra Götaland									
	2007	2008	2009	2010	2011	2012	2013	2014	2015	2016
Den medicinska kvaliteten	+61	+61	+61	+60	+57	+55	+50	+58	+60	+55
Tillgången till vård	+9	+18	+27	+30	+30	+24	+24	+16	+16	+9
Organisationens effektivitet	-17	-14	-13	-11	-11	-13	-17	-13	-22	-24
Personalens bemötande	+64	+65	+67	+67	+66	+67	+66	+70	+73	+69

Kommentar: Frågan lyder: 'Allmänt sett, vilken är din uppfattning om hälso- och sjukvården i Västra Götaland i följande avseenden': Svarsalternativen är 'Mycket bra', 'Ganska bra', 'Varken bra eller dåligt', 'Ganska dåligt', 'Mycket dåligt' och 'Ingen uppfattning'. Balansmåtten anger andelen som anser att servicen fungerat bra minus andelen som anser att den fungerat dåligt. Procentbasen utgörs av de som besvarat respektive delfråga

Källa: Den västsvenska SOM-undersökningen 2007–2016. Från och med 2013 ingår Kungsbacka i 'Göteborgsregionen'.

Tabell 21b Nyttjande av sjukhusvård och uppfattning om sjukvården i Västra Götalands delregioner, 2016 (balansmått)

	Nyttjar själv	Nyttjar ej själv, men nära anhörig	Nyttjar ej själv, inte heller nära anhörig	Delregioner i Västra Götaland 2015			
				Göteborgsregionen	Sjuhärad	Skaraborg	FyrBoDal
Den medicinska kvaliteten	+54	+56	+52	+57	+53	+56	+48
Tillgången till vård	+9	+4	+8	+4	+20	+19	+4
Organisationens effektivitet	-21	-32	-26	-29	-13	-17	-24
Personalens bemötande	+72	+70	+70	+70	+68	+72	+74

Kommentar: Frågan lyder: 'Allmänt sett, vilken är din uppfattning om hälso- och sjukvården i Västra Götaland i följande avseenden'. Svarsalternativen är 'Mycket bra', 'Ganska bra', 'Varken bra eller dåligt', 'Ganska dåligt', 'Mycket dåligt' och 'Ingen uppfattning'. Balansmåtten anger andelen som anser att servicen fungerat bra minus andelen som anser att den fungerat dåligt. Procentbasen utgörs av de som besvarat respektive delfråga. Nyttjande av sjukhusvård baseras på andelen som angivit att de under de senaste 12 månaderna nyttjat minst något av alternativen akutvård och annan sjukvård på sjukhus.

Källa: Den västsvenska SOM-undersökningen exkl. Kungsbacka 2007–2016.

Tabell 21c Nyttjande av vårdcentral och uppfattning om sjukvården i Västra Götaland, 2016 (balansmått)

	Västra Götaland										2016	Nyttjar själv	Nyttjar ej själv, men nära anhörig	Nyttjar ej själv, inte heller nära anhörig
	2007	2008	2009	2010	2011	2012	2013	2014	2015					
Den medicinska kvaliteten	+61	+61	+59	+61	+57	+55	+50	+58	+60	+55	+55	+52	+53	
Tillgången till vård	+9	+18	+26	+30	+30	+24	+24	+16	+16	+8	-1	+1	+11	
Organisationens effektivitet	-17	-14	-12	-11	-11	-13	-17	-23	-22	-24	-29	-38	-20	
Personalens bemötande	+64	+65	+65	+67	+66	+67	+66	+70	+73	+71	+69	+70	+72	

Kommentar: Frågan lyder: 'Allmänt sett, vilken är din uppfattning om sjukvården i Västra Götaland i följande avseenden'. Svartaltemativen är 'Mycket bra', 'Ganska bra', 'Varken bra eller dåligt', 'Ganska dåligt', 'Mycket dåligt' och 'Ingen uppfattning'. Balansmåttan anger andelen som anser att servicen fungerat bra minus andelen som anser att den fungerat dåligt. Procentbasen utgörs av de som besvarat respektive delfråga. Nyttjande av vårdcentral baseras på andelen som angivit att de under de senaste 12 månaderna nyttjat minst något av alternativen offentlig vårdcentral eller privat vårdcentral/läkare.

Källa: De västsvenska SOM-undersökningarna 2007–2016 exkl. Kungsbacka.

Samhällsproblem

Tabell 22 Medborgarnas viktigaste regionala frågor, 1998–2016 (procent)

	1998	2002	2006	2007	2008	2009	2010	2011 ¹	2012	2013	2014	2015	2016
1	Sjukvården (25)	Sjukvården (36)	Sjukvården (28)	Sjukvården (30)	Sjukvården (29)	Sjukvården (27)	Sjukvården (30)	Sjukvården(42)	Sjukvården (39)	Sjukvården(43)	Sjukvården(42)	Sjukvården(35)	Sjukvården(39)
2	Sysselsättning (18)	Utbildning (13)	Sysselsättning (12)	Kommunikation/ Trafik (18)	Kommunikation/ Trafik (19)	Kommunikation /Trafik (17)	Kommunikation/ Trafik (16)	Kommunikation /Trafik (21)	Kommunikation/ Trafik (26)	Kommunikation/ Trafik (23)	Kommunikation/ Trafik (26)	Invandrar- flyktingfrågor (20)	Kommunikation/ Trafik (20)
3	Utbildning (14)	Kommunikation/ Trafik (10)	Utbildning (9)	Utbildning (8)	Sysselsättning (12)	Sysselsättning (14)	Sysselsättning (15)	Utbildning (14)	Utbildning (14)	Utbildning (21)	Utbildning (19)	Kommunikation/ Trafik (17)	Invandrar- flyktingfrågor (19)
4	Kommunikation/ Trafik (9)	Vård (9)	Kommunikation/ Trafik (8)	Miljö (8)	Utbildning (8)	Utbildning (10)	Utbildning (13)	Sysselsättning (11)	Sysselsättning /arbetsmarknad (14)	Sysselsättning /arbetsmarknad (13)	Sysselsättning /arbetsmarknad (11)	Utbildning (16)	Utbildning (16)
5	Miljöfrågor (7)	Äldreomsorg (7)	Äldreomsorg (7)	Sysselsättning (7)	Miljö (7)	Vård (7)	Äldreomsorg (7)	Äldreomsorg (7)	Äldreomsorg (8)	Äldreomsorg (12)	Invandrar- flyktingfrågor (9)	Sysselsättning /arbetsmarknad (10)	Äldreomsorg (7)
6	Äldreomsorg (7)	Sysselsättning (6)	Vård (7)	Äldreomsorg (7)	Äldreomsorg (6)	Äldreomsorg (6)	Vård (7)	Miljöfrågor (6)	Invandrar- flyktingfrågor (6)	Invandrar- flyktingfrågor (7)	Äldreomsorg (8)	Äldreomsorg (9)	Sysselsättning /arbetsmarknad (7)
7	Vård (7)	Miljöfrågor (5)	Miljöfrågor (5)	Vård (6)	Vård (5)	Miljö (6)	Invandrar-/ flyktingfrågor (6)	Invandrar-/ flyktingfrågor (5)	Miljöfrågor (5)	Miljöfrågor (6)	Miljöfrågor (7)	Sociala frågor (7)	Lag och ordning (7)
8	Barnomsorg (4)	Lag och ordning (4)	Vårdköer (4)	Lag och ordning (4)	Lag och ordning (5)	Lag och ordning (5)	Lag och ordning (6)	Lag och ordning (3)	Lag och ordning, brottslighet (3)	Lag och ordning (4)	Lag och ordning (3)	Bostäder (7)	Miljöfrågor (4)
9	Lag och ordning (2)	Barnomsorg (3)	Lag och ordning (3)	Barnomsorg (3)	Invandrar-/ flyktingfrågor (2)	Invandrar-/ flyktingfrågor (3)	Miljöfrågor (6)	Barnomsorg (2)	Barnomsorg (2)	Barnomsorg (3)	Sociala frågor (2)	Miljöfrågor (5)	Sociala frågor (1)
10	Fördelning av resurser/ inflytande i regionen (2)	Invandrar/ flyktingfrågor (3)	Kollektivtrafik (3)	Omorganisation av storsjukhusen (2)	Barnomsorg (2)	Barnomsorg (2)	Barnomsorg (3)	Sociala frågor (1)	Sociala frågor (2)	Sociala frågor(2)	Barnomsorg(2)	Lag och ordning (5)	Regionens ekonomi budget(1)

Kommentar: Frågan lyder: 'Vilken eller vilka frågor eller problem tycker du är viktigast i dag i Västra Götaland? Ange högst tre frågor/problem' Procentbasen utgörs av samtliga som deltagit i undersökningen. Varje respondent kan uppge upp till tre viktiga frågor och dessa räknas in så fall var för sig i andelarna av viktiga frågor ovan. ¹2011 förändrades beräkningsmetoden till att baseras på enskilda svar istället för på personnivå.

Källa: De västsvenska SOM-undersökningarna 1998–2016 exkl. Kungsbacka.

Tabell 23 Medborgarnas viktigaste kommunala frågor, 1998–2016 (procent)

	1998	2002	2006	2007	2008	2009	2010	2011 ¹	2012	2013	2014	2015	2016
1	Skola/ utbildning (32)	Skola/ utbildning (32)	Skola/ utbildning (26)	Skola/ utbildning (25)	Skola/ utbildning (26)	Skola/ utbildning (28)	Skola/ utbildning (29)	Utbildning (31)	Skola/ utbildning (30)	Skola/ utbildning (36)	Skola/ utbildning (38)	Skola/ utbildning (30)	Skola/ utbildning (33)
2	Syssel-sättning (22)	Sjukvården (22)	Sjukvård (24)	Äldreomsorg (18)	Äldreomsorg (17)	Äldreomsorg (16)	Äldreomsorg (18)	Sjukvård (23)	Kommunikation/T rafik (24)	Sjukvård (26)	Sjukvård (25)	Sjukvård (21)	Sjukvård (24)
3	Sjukvård (21)	Äldreomsorg (18)	Äldreomsorg (20)	Sjukvård (16)	Kommunikation/T rafik (16)	Sysselsättning (16)	Sysselsättning (17)	Kommunikation/T rafik (18)	Sjukvård (23)	Äldreomsorg (22)	Kommunikation/T rafik (22)	Invandrar-, flyktingfrågor (21)	Invandrar-, flyktingfrågor (22)
4	Äldreomsorg (20)	Vård (11)	Syssel-sättning (17)	Kommunikation/T rafik (15)	Sjukvård (15)	Sjukvård (13)	Sjukvård (16)	Äldreomsorg (16)	Äldreomsorg (16)	Kommunikation/T rafik (17)	Äldreomsorg (16)	Äldreomsorg (16)	Bostäder (19)
5	Barnomsorg (13)	Barnomsorg (11)	Kommunikation/T rafik (9)	Barnomsorg (11)	Syssel-sättning (11)	Kommunikation/T rafik (13)	Kommunikation/T rafik (15)	Sysselsättning/ar betslöshet (12)	Sysselsättning/ arbetsmarknad (15)	Sysselsättning/ arbetsmarknad (14)	Sysselsättning/ arbetsmarknad (13)	Bostäder (15)	Kommunikation/T rafik (17)
6	Kommunikation/T rafik (9)	Kommunikation/T rafik (10)	Barnomsorg (8)	Bostäder (8)	Barnomsorg (9)	Barnomsorg (9)	Invandrar- /flyktingfrågor (9)	Barnomsorg (6)	Sociala frågor/välfärd (9)	Bostäder (11)	Invandrar-, flyktingfrågor (12)	Kommunikation/T rafik (14)	Äldreomsorg (14)
7	Miljöfrågor (9)	Syssel-sättning (8)	Bostäder (8)	Miljöfrågor (8)	Bostäder (8)	Miljöfrågor (7)	Barnomsorg (9)	Miljöfrågor (6)	Invandrar-, flyktingfrågor (7)	Invandrar-, flyktingfrågor (9)	Bostäder (11)	Sysselsättning/ arbetsmarknad (11)	Sociala frågor/välfärd (8)
8	Vård (9)	Miljöfrågor (7)	Miljöfrågor (6)	Syssel-sättning (7)	Miljöfrågor (8)	Lag och ordning (7)	Lag och ordning (7)	Bostäder (5)	Barnomsorg (7)	Sociala frågor/välfärd (9)	Sociala frågor/välfärd (7)	Sociala frågor/välfärd (11)	Sysselsättning/ arbetsmarknad (8)
9	Kommunens ekonomi/ budget (5)	Bostäder (7)	Lag och ordning (6)	Lag och ordning (7)	Lag och ordning (8)	Bostäder (5)	Miljöfrågor (6)	Invandrar-, flyktingfrågor (5)	Miljöfrågor (6)	Barnomsorg (8)	Miljöfrågor (7)	Barnomsorg (6)	Lag och ordning (8)
10	Lag och ordning (4)	Invandrar-/ flyktingfrågor (5)	Invandrar-/ flyktingfrågor (4)	Vård (5)	Fritid/idrott (5)	Fritid/idrott (5)	Bostäder (6)	Fritid/idrotts- frågor (4)	Lag och ordning, brottslighet (3)	Miljöfrågor (6)	Barnomsorg (4)	Miljöfrågor (6)	Miljöfrågor (5)

Kommentar: Frågan lyder: 'Vilken eller vilka frågor eller problem tycker du är viktigast i dag i den kommun där du bor'? Ange högst tre frågor/problem' Procentbasen utgörs av samtliga som deltagit i undersökningen. Varje respondent kan uppge upp till tre viktiga frågor och dessa räknas i så fall var för sig i andelarna av viktiga frågor ovan. ¹2011 förändrades beräkningsmetoden till att baseras på enskilda svar istället för på personnivå.

Källa: De västsvenska SOM-undersökningarna 1998–2016 exkl. Kungsbacka.

Privat – offentligt

Tabell 24a Åsikter om sakfrågor i den politiska debatten: Västra Götaland, 1998–2016 och Sverige 2016 (procent, balansmått)

	Bra förslag	Varken bra eller dåligt	Dåligt förslag	Summa procent	Västra Götaland															Sverige 2016
					2016	2015	2014	2013	2012	2011	2010	2009	2008	2007	2006	2005	2004	2002	1998	
Höja kommunal-/regionskatten hellre än att minska servicen	55	29	16	100	+39	+39	+40	-	-	-	+34	+33	+28	+25	+14	+13	+18	+26	+20	-
Sänka skatterna	36	26	38	100	-2	+3	-2	-10	+9	+20	+22	+15	+29	+37	+35	+50	+45	+26	-	+5
Ta emot färre flyktingar i Sverige	49	24	27	100	+22	+2	+9	+9	+19	-	+6	+20	+18	+20	-	+20	+29	+23	-	+27
Minska den offentliga sektorn	21	28	51	100	-30	-23	-20	-30	-22	-20	-16	-21	-17	-17	-14	-9	-9	-12	-23	-19
Bedriva mer av sjukvården i privat regi	-	-	-	100	-	-19	-29	-37	-36	-25	-15	-16	-18	-18	-13	-7	-12	-23	-28	-37
Införa klimatskatt på flygresor	-	-	-	100	-	+21	-	-	-	-	-	-	-	-	-	-	-	-	-	-
Höja koldioxidskatten på bensin	-	-	-	100	-	-16	-	-	-	-	-	-	-	-	-	-	-	-	-	-13
Avskaffa skatteavdraget på hushållsnära tjänster	-	-	-	100	-	-34	-	-	-	-	-	-	-	-	-	-	-	-	-	-
Vinstutdelning skall inte tillåtas inom skattefinansierad vård, skola och omsorg	-	-	-	-	-	-	-	+54	+43	-	-	-	-	-	-	-	-	-	-	+36
Förhindra företag med vinstsyfte att driva sjukhus ¹	-	-	-	-	-	-	-	+36	+39	+33	+26	+28	+27	+27	+22	+22	+25	+28	-	+35
Låta privata företag svara för äldreomsorg	-	-	-	-	-	-	-	-	-40	-32	-20	-21	-22	-23	-25	-23	-27	-36	-39	-35

Kommentar: Frågan lyder: ' Vilken är din åsikt om följande förslag?' *Ingen uppfattning* avser de som ej besvarat respektive fråga. Balansmålet visar andelen bra förslag minus andelen dåligt förslag. Fram till 2015 fanns svarsalternativet 'ingen uppfattning' vilket utgick 2015. ¹ Före 2004: Akutsjukhus. Procentbasen utgörs av de som besvarat frågan. Streck (-) = frågan ej ställd.

Källa: Den västsvenska SOM-undersökningen 1998–2016 exkl. Kungsbacka samt den nationella SOM-undersökningen 2016.

Tabell 24b Åsikter om sakfrågor i den politiska debatten efter kön och partisympati, 2016 (balansmått)

	KÖN		PARTISYMPATI ¹										
	Kvinna	Man	V	S	C	L	M	KD	MP	SD	FI	Annat	Samtliga
Höja kommunal-/regionskatten hellre än att minska servicen	+43	+33	+80	+58	+25	+29	+18	+28	+59	+18	+57	+27	+39
Sänka skatterna	-9	5	-70	-29	7	6	38	27	-61	29	-69	+1	-2
Ta emot färre flyktingar	+12	+31	-47	+6	-3	+16	+46	+19	-37	+91	-58	+30	+22
Minska den offentliga sektorn	-38	-21	-75	-51	-20	-13	+1	-11	-66	-3	-75	-42	-30
Minsta antal svarande	1 732	1 626	262	776	219	191	714	99	146	409	71	96	3 307

Kommentar: Balansmättet avser andelen mycket/ganska bra förslag minus andelen mycket/ganska dåligt förslag. ¹Frågan lyder: 'Vilket parti tycker du bäst om i dag?'. Procentbasen utgörs av de som besvarat frågan.

Källa: De västsvenska SOM-undersökningarna 1998–2016 exkl. Kungälv.

Information om den västsvenska SOM-undersökningen

Sedan 1992 har SOM-institutet genomfört en regional undersökning i Västsverige. SOM-institutet är en samverkan mellan två institutioner vid Göteborgs universitet: Institutionen för journalistik, medier och kommunikation (JMG) och Statsvetenskapliga institutionen. SOM-undersökningens rapportserie står för en betydande del av resultatredovisningen av SOM-undersökningarna. Resultat publiceras även i form av presentationer och djupare analyser i de återkommande forskarantologierna. Alla publikationer finns tillgängliga för nedladdning på SOM-institutets webbsida www.som.gu.se. En utförlig metoddokumentation från SOM-undersökningarna 2016 tillgängliggörs på hemsidan i juni 2017.

Den västsvenska SOM-undersökningen 2016

Fältarbetet för den västsvenska SOM-undersökningen följer i huvudsak samma upplägg från år till år. 2016 års SOM-undersökning använde en undersökningsdesign som kallas blandad datainsamling (*mixed mode*) vilket innebar att data primärt samlades in via postenkäter, men respondenterna gavs även möjlighet att fylla i enkäten på internet.

Undersökningen skickades ut till ett systematiskt sannolikhetsurval av befolkningen i Västsverige. Urvalsramen innefattade alla svenska och utländska medborgare som har sin primära adress i Västsverige och som är mellan 16 och 85 år. År 2016 ingick 8 000 personer i det totala urvalet. Urvalsstorleken ökade därmed jämfört med tidigare år vilket berodde på att undersökningen delades upp i två delurval på 6 000 respektive 2 000 personer. Den mindre urvalsgruppen erbjöds ett incitament i form av en Trisslott. Syftet med upplägget var att undersöka vilka effekter introduktionen av incitament i SOM-undersökningarna hade på svarsfrekvens och datakvalitet. Resultaten redovisas i metoddokumentationen och i ytterligare rapporter tillgängliga på SOM-institutets hemsida.

Formuläret innehöll 16 sidor. Svaren samlades in mellan den 23 september 2016 och 31 januari 2017. En stor andel av svaren inkom tidigt och 30 dagar in i fältarbetet hade närmare 80 procent av de slutgiltiga svaren kommit in. Under fältperioden genomfördes en serie påminnelser via post, telefon och SMS.

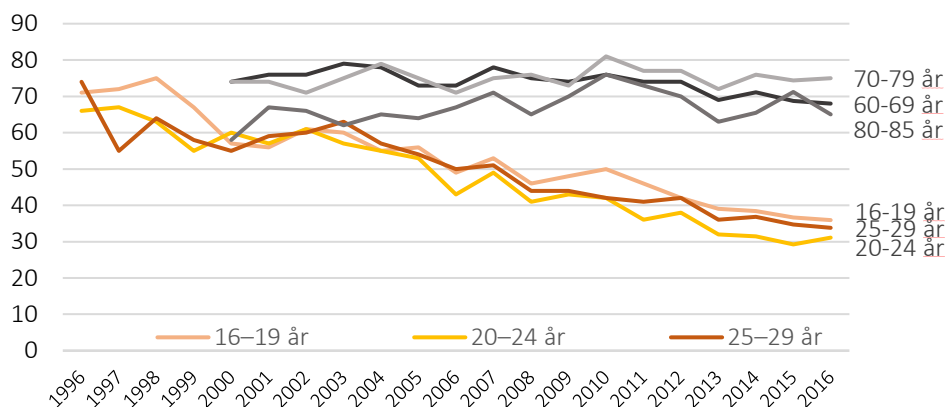
Svarsfrekvens och representativitet

Av det ursprungliga urvalet på totalt 8 000 personer var det 3 824 personer som besvarade och skickade in formuläret vilket motsvarar en nettosvarsfrekvens på 50 procent¹.

Vilka som svarar och vilka som inte svarar på en frågeundersökning har betydelse för tolkningen av undersökningens resultat. Om en viss grupp är underrepresenterad och samma grupps svar tenderar att skilja sig från övrigas blir studiens resultat mindre giltiga för populationen som helhet. Trots att hälften av respondenterna inte svarar på enkäten är den demografiska representativiteten i svarsgruppen god i de flesta avseenden. I figur 1 görs det däremot tydligt att en minskad andel i de yngre åldersgrupperna svarar på SOM-undersökningarna. De västsvenska SOM-undersökningarna följer samma svarsmönster.

¹ I nettosvarsfrekvensen har det så kallade naturliga bortfallet definierats bort. Till det naturliga bortfallet förs personer som är fysiskt eller mentalt oförmögna att svara på enkäten, personer som är avlidna, bortresta under större delen av fältperioden, emigrerade, har språksvårigheter eller inte alls talar svenska. Sammanlagt 405 personer, motsvarande 5,0 procent, har räknats bort som naturligt bortfall.

Figur 1 Svarsfrekvens i olika åldersgrupper i de nationella SOM-undersökningarna 1996-2016 (procent)



Träffsäkerheten i attitydfrågor om politiska förslag och bedömningar av ekonomin är hög trots de sjunkande svarsfrekvenserna. Frågor där det existerar större generationskillnader, exempelvis nyhetskonsumtion, påverkas däremot något mer av att delar av befolkningen har en lägre representation i svarsunderlaget².

Procentskattningar och felmarginaler

SOM-undersökningarna bygger på ett slumpmässigt urval. Resultat från sådana urvalsundersökningar är alltid förknippade med en osäkerhet som kan uttryckas i form av en felmarginal. Med hjälp av en felmarginal går det att beräkna ett konfidensintervall kring till exempel en procentskattning. Vi kan förvänta oss att procenttalet för hela populationen befinner sig inom konfidensintervallet i 95 fall av 100 i en tänkt situation med många upprepade mätningar. Att vara medveten om felmarginalen gör att vi lättare undviker att dra slutsatser om förändringar eller gruppskillnader som enbart beror på slumpen. Tabellen nedan ger några exempel på hur stor felmarginalen är vid olika gruppstorlekar och procentskattningar.

Tabell 1 Lathund för procentskattningar vid olika gruppstorlekar (felmarginaler och procentenheter)

Skattning	100	200	400	800	1000	2000
50 procent	±9,8	±6,9	±4,9	±3,5	±3,1	±2,2
30 procent	±9,0	±6,4	±4,5	±3,2	±2,8	±2,0
10 procent	±5,9	±4,2	±2,9	±2,1	±1,9	±1,3
6 procent	±4,7	±3,3	±2,3	±1,6	±1,5	±1,0
2 procent	±2,7	±1,9	±1,4	±1,0	±0,9	±0,6

² Elias Markstedt (2014) Representativitet och viktning. SOM-rapport 2014:20, SOM-institutet, Göteborgs universitet.

Delregionerna som används i följande resultatredovisning är indelade i enlighet med indelningen i kommunförbund: *Göteborgsregionen*: Ale, Alingsås, Göteborg, Härryda, Kungsbacka, Kungälv, Lerum, Lilla Edet, Mölndal, Partille, Stenungsund, Tjörn och Öckerö; *Sjuhärad*: Bollebygd, Borås, Herrljunga, Mark, Svenljunga, Tranemo, Ulricehamn och Vårgårda; *Skaraborg*: Essunga, Falköping, Grästorp, Gullspång, Götene, Hjo, Karlsborg, Lidköping, Mariestad, Skara, Skövde, Tibro, Tidaholm, Töreboda och Vara; *FyrBoDal*: Bengtsfors, Dals-Ed, Färgelanda, Lysekil, Munkedal, Orust, Sotenäs, Strömstad, Tanum, Trollhättan, Uddevalla, Vänersborg, Mellerud och Åmål.

SOM-institutet vid Göteborgs universitet genomför årligen nationella och lokala frågeundersökningar och anordnar seminarier på temat Samhälle, Opinion och Medier.

SOM-institutet | Seminariegatan 1B | Box 710, 405 30 Göteborg
031 786 3300 | info@som.gu.se | www.som.gu.se

