

Förtroendet för Migrationsverket 2016

Linn Annerstedt, Annika Bergström och Jonas Ohlsson [SOM-rapport nr 2017:8]



Innehållsförteckning

Den nationella SOM-undersökningen 2016.....	1
Tabell 1 Förtroende för samhällsinstitutioner, 2016	3
Tabell 2 Förtroende för Migrationsverket efter bakgrundsfaktorer, 2016.....	4
Tabell 3 Förtroende för Migrationsverket efter politisk orientering, 2016	5
Tabell 4 Förtroende för Migrationsverket efter nyhetsvanor, 2016	6
Tabell 5 Förtroende för Migrationsverket efter särskilda bakgrundsfaktorer, 2016	7

Introduktion

SOM-undersökningarna genomförs varje år sedan 1986 av SOM-institutet vid Göteborgs universitet. Syftet med undersökningarna är att kartlägga svensk opinionsbildning och belysa hur svenska folkets vanor och attityder förändras över tid. SOM-institutet är en samverkan mellan två institutioner vid Göteborgs universitet: Institutionen för journalistik, medier och kommunikation (JMG) och Statsvetenskapliga institutionen. Den nationella SOM-undersökningen genomförs i samverkan med forskare från olika discipliner främst inom samhällsvetenskap.

SOM-undersökningens rapportserie står för en betydande del av resultatredovisningen av SOM-undersökningarna. Resultat publiceras även i form av presentationer och djupare analyser i de återkommande forskarantologierna. Alla publikationer finns tillgängliga för nedladdning på SOM-institutets webbsida www.som.gu.se. En utförlig metoddokumentation från den nationella SOM-undersökningen 2016 tillgängliggörs på hemsidan i juni 2017.

Den nationella SOM-undersökningen 2016

Fältarbetet för den nationella SOM-undersökningen följer i huvudsak samma upplägg från år till år. 2016 års SOM-undersökning använde en undersökningsdesign som kallas blandad datainsamling (*mixed mode*) vilket innebar att data primärt samlades in via postenkäter, men respondenterna gavs även möjlighet att fylla i enkäten på internet.

Undersökningen skickades ut till ett systematiskt sannolikhetsurval av den svenska befolkningen. Urvalsramen innefattade alla svenska och utländska medborgare som har sin primära adress i Sverige och som är mellan 16 och 85 år. År 2016 ingick 20 400 personer i det totala urvalet. Den totala urvalsstorleken delades in i sex jämnstora grupper till vilka olika editioner av SOM-undersökningen 2016 skickades till. Samtliga formulär innehöll 12 sidor med frågor varav ca 8 sidor är gemensamma för samtliga editioner och övriga sidor är fyllda med projektspecifika frågor vilka varierar mellan formulären.

Svaren samlades in mellan den 16 september 2016 och 31 januari 2017. En stor andel av svaren inkom tidigt och 30 dagar in i fältarbetet hade närmare 80 procent av de slutgiltiga svaren kommit in. Under fältperioden genomfördes en serie påminnelser via post, telefon och SMS.

Svarsfrekvens och representativitet

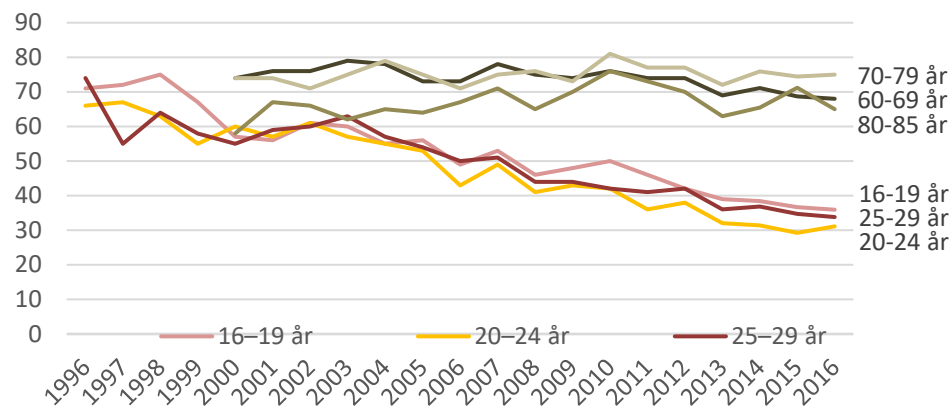
Av det ursprungliga urvalet på totalt 20 400 personer var det 9 828 personer som besvarade och skickade in formuläret vilket motsvarar en nettosvarsfrekvens på 51 procent¹.

Vilka som svarar och vilka som inte svarar på en frågeundersökning har betydelse för tolkningen av undersökningens resultat. Om en viss grupp är underrepresenterad och samma grupps svar

¹ I nettosvarsfrekvensen har det så kallade naturliga bortfallet definierats bort. Till det naturliga bortfallet förs personer som är fysiskt eller mentalt oförmögna att svara på enkäten, personer som är avlidna, bortresta under större delen av fältperioden, emigrerade, har språksvårigheter eller inte alls talar svenska. Sammanlagt 1 033 personer, motsvarande 5,1 procent, har räknats bort som naturligt bortfall.

tenderar att skilja sig från övrigas blir studiens resultat mindre giltiga för populationen som helhet. Trots att hälften av respondenterna inte svarar på enkäten är den demografiska representativiteten i svarsgruppen god i de flesta avseenden. I figur 1 görs det däremot tydligt att en minskad andel i de yngre åldersgrupperna svarar på SOM-undersökningarna.

Figur 1 Svarsfrekvens i olika åldersgrupper 1996-2016 (procent)



Träffsäkerheten i attitydfrågor om politiska förslag och bedömningar av ekonomin är hög trots de sjunkande svarsfrekvenserna. Frågor där det existerar större generationsskillnader, exempelvis nyhetskonsumtion, påverkas däremot något mer av att delar av befolkningen har en lägre representation i svarsunderlaget².

Procentskattningar och felmarginaler

SOM-undersökningarna bygger på ett slumpmässigt urval av den svenska befolkningen 16-85 år. Resultat från sådana urvalsundersökningar är alltid förknippade med en osäkerhet som kan uttryckas i form av en felmarginal. Med hjälp av en felmarginal går det att beräkna ett konfidensintervall kring till exempel en procentskattning. Vi kan förvänta oss att procenttalet för hela populationen befinner sig inom konfidensintervallet i 95 fall av 100 i en tänkt situation med många upprepade mätningar. Att vara medveten om felmarginalen göra att vi lättare undviker att dra slutsatser om förändringar eller gruppskillnader som enbart beror på slumpen. Tabellen nedan ger några exempel på hur stor felmarginalen är vid olika gruppstorlekar och procentskattningar.

Tabell 1 Lathund för procentskattningar vid olika gruppstorlekar (felmarginaler och procentenheter)

Skattning	100	200	400	800	1000	2000
50 procent	±9,8	±6,9	±4,9	±3,5	±3,1	±2,2
30 procent	±9,0	±6,4	±4,5	±3,2	±2,8	±2,0
10 procent	±5,9	±4,2	±2,9	±2,1	±1,9	±1,3
6 procent	±4,7	±3,3	±2,3	±1,6	±1,5	±1,0
2 procent	±2,7	±1,9	±1,4	±1,0	±0,9	±0,6

SOM-institutet har i samverkan med Migrationsverket undersökt svenskarnas förtroende för myndigheten och hur det ser ut i olika befolkningsgrupper. Frågorna ställdes i formulär 3.

² Elias Markstedt (2014) Representativitet och viktning. SOM-rapport 2014:20, SOM-institutet, Göteborgs universitet.

Tabell 1 Förtroende för samhällsinstitutioner, 2016 (procent; balansmått)

	Mycket stort förtroende	Ganska stort förtroende	Varken stort eller litet förtroende	Ganska litet förtroende	Mycket litet förtroende	Ingen uppfattning	Summa procent	Antal svarande	<i>Förtroendebalans bland dem med åsikt</i>
Arbetsmiljöverket	4	17	34	10	8	27	100	1 617	+5
Dagspressen ¹	3	26	43	19	9	-	100	3 101	+1
Försäkringskassan	6	21	30	17	10	16	100	1 636	+0
Riksdagen ¹	3	25	39	22	11	-	100	1 519	-5
Regeringen ¹	5	26	33	22	14	-	100	3 161	-5
Svenska kyrkan ¹	7	22	37	18	16	-	100	1 514	-5
Försvaret ¹	5	21	42	23	9	-	100	1 517	-6
Migrationsverket	2	12	31	20	22	13	100	1 630	-32

Kommentar: Frågan lyder 'Ange också hur stort förtroende du har för följande:' och är placerad efter frågan 'Hur stort förtroende har du för det sätt på vilket följande institutioner och grupper sköter sitt arbete?' Svartalternativen är 'mycket stort förtroende'; 'ganska stort förtroende'; 'varken stort eller litet förtroende'; 'ganska litet förtroende'; 'mycket litet förtroende' samt 'ingen uppfattning'. Procentbasen utgörs av dem som besvarat respektive delfråga. ¹Frågan är ställd utan svartalternativet 'ingen uppfattning'. Förtroendebalans bland dem med åsikt avser andelen som svarat 'mycket' eller 'ganska stort förtroende' minus andelen som svarat 'mycket' eller 'ganska litet förtroende'. Personer som inte uttryckt någon åsikt är exkluderande från förtroendebalansen. Rangordningen i tabellen följer förtroendebalansen.

Källa: Den nationella SOM-undersökningen 2016.

Tabell 2 Förtroende för Migrationsverket efter bakgrundsfaktorer, 2016 (procent; balansmått)

		Mycket stort förtroende	Ganska stort förtroende	Varken stort eller litet förtroende	Ganska litet förtroende	Mycket litet förtroende	Ingen uppfattning	Summa procent	Antal svarande	Förtroendebalans bland dem med åsikt
	<i>Samtliga</i>	2	12	31	20	22	13	100	1 630	-32
<i>Kön</i>	Kvinna	2	13	33	19	19	14	100	873	-28
	Man	2	11	29	21	25	12	100	754	-37
<i>Ålder</i>	16–29 år	3	16	27	17	24	13	100	232	-23
	30–49 år	3	17	32	19	21	8	100	444	-21
	50–64 år	1	11	34	19	23	12	100	454	-35
	65–85 år	0	7	28	24	21	20	100	500	-47
<i>Utbildning¹</i>	Låg	2	6	24	18	22	28	100	254	-44
	Medellåg	1	9	29	19	27	15	100	502	-42
	Medelhög	1	13	33	22	20	11	100	361	-31
	Hög	3	18	32	22	19	6	100	484	-20
<i>Yrkesgrupp²</i>	Tjänstemän	2	15	32	22	20	9	100	837	-28
	Egenföretagare inkl. lantbrukare	3	5	33	22	26	11	100	79	-45
	Arbetare	1	9	28	18	25	19	100	510	-41
<i>Boende- område</i>	Ren landsbygd	2	9	28	20	26	15	100	233	-43
	Mindre tätort	1	11	31	21	20	16	100	315	-35
	Stad/större tätort	2	12	30	20	23	13	100	768	-33
	Sthlm/Gbg/Malmö	4	17	31	21	18	9	100	285	-20
<i>Geografisk uppväxt</i>	I Sverige	1	11	31	21	23	13	100	1 418	-35
	Annat land i Norden	(5)	(13)	(30)	(10)	(25)	(17)	100	40	(-21)
	Annat land i Europa	4	24	30	16	12	14	100	50	+0
	Land utanför Europa	7	22	32	18	14	7	100	59	-4
<i>Tillit till andra människor³</i>	Låg (0–4)	3	4	17	16	43	17	100	216	-62
	Medel (5–7)	1	10	32	22	22	13	100	721	-40
	Hög (8–10)	2	18	34	19	15	12	100	664	-17

Kommentar: För frågans lydelse samt procentbas för tabell/förtroendebalans, se tabell 1. ¹Låg = ej fullgjord obligatorisk skola eller grundskola, Medellåg = gymnasium, folkhögskola eller motsvarande, Medelhög = eftergymnasial utbildning, men ej examen från högskola/universitet, Hög = examen från högskola/universitet. ²Yrkesgruppkategori baserad på fråga om yrke samt fråga om yrkesgrupp. Tjänstemän = 'Hög tjänsteman; ledande befattning', 'kvalificerad tjänsteman' och 'övrig tjänsteman', Egenföretagare inkl. lantbrukare = 'småföretagare exkl. lantbrukare' och 'lantbrukare m.fl.', Arbetare = 'arbetsledare; tekniker', 'yrkesutbildad inom handel/service/omsorg', 'yrkesutbildad arbetare' och 'övrig arbetare'. ³Frågan lyder: 'Enligt din mening, i vilken utsträckning går det att lita på människor i allmänhet?' Därefter följer en elvgradig skala från 0–10 där 0 motsvarar 'Det går inte att lita på människor i allmänhet' och 10 'Det går att lita på människor i allmänhet'. Resultat i parentes bygger på svarstal under 50 personer.

Källa: Den nationella SOM-undersökningen 2016.

Tabell 3 Förtroende för Migrationsverket efter politisk orientering, 2016 (procent; balansmått)

		Mycket stort förtroende	Ganska stort förtroende	Varken stort eller litet förtroende	Ganska litet förtroende	Mycket litet förtroende	Ingen uppfattning	Summa procent	Antal svarande	Förtroendebalans bland dem med åsikt
	<i>Samtliga</i>	2	12	31	20	22	13	100	1 630	-32
<i>Politiskt intresse</i>	Mycket intresserad	4	15	27	21	26	7	100	251	-31
	Ganska intresserad	2	13	32	21	22	10	100	764	-32
	Inte särskilt intresserad	1	11	31	20	20	17	100	478	-35
	Inte alls intresserad	2	10	25	9	20	34	100	130	-28
<i>Ideologisk orientering¹</i>	Klart till vänster	3	20	34	18	14	11	100	159	-10
	Något till vänster	3	17	42	16	12	10	100	315	-8
	Varken till vä eller hö	1	11	31	17	23	17	100	534	-33
	Något till höger	1	11	27	27	24	10	100	404	-44
	Klart till höger	1	6	17	25	40	11	100	187	-65
<i>Partisynpati</i>	Vänsterpartiet	3	23	37	18	8	11	100	95	+1
	Socialdemokraterna	3	13	41	17	12	14	100	419	-15
	Centerpartiet	1	9	34	32	15	9	100	117	-41
	Liberalerna	2	27	22	28	15	6	100	87	-13
	Moderaterna	2	10	30	26	21	11	100	363	-40
	Kristdemokraterna	(3)	(19)	(29)	(22)	(22)	(5)	100	37	(-23)
	Miljöpartiet	2	26	33	17	12	10	100	60	-1
	Sverigedemokraterna	0	2	8	13	61	16	100	206	-85
Feministiskt initiativ	(3)	(13)	(44)	(20)	(13)	(7)	100	30	(-17)	

Kommentar: För frågans lydelse samt procentbas för tabell/förtroendebalans, se tabell 1. 1Frågan lyder: 'Man talar ibland om att politiska åsikter kan placeras in på en vänster-högerskala. Var någonstans skulle du placera dig själv på en sådan skala?'. Resultat i parentes bygger på svarstal under 50 personer.

Källa: Den nationella SOM-undersökningen 2016.

Tabell 4 Förtroende för Migrationsverket efter nyhetsvanor, 2016 (procent; balansmått)

		Mycket stort förtroende	Ganska stort förtroende	Varken stort eller litet förtroende	Ganska litet förtroende	Mycket litet förtroende	Ingen uppfattning	Summa procent	Antal svarande	Förtroendebalans bland dem med åsikt
	<i>Samtliga</i>	2	12	31	20	22	13	100	1 630	-32
<i>Tittande på Aktuellt/Rapport</i>	Dagligen	2	8	29	24	21	16	100	572	-41
	5–6 ggr/v	1	10	38	24	18	9	100	182	-33
	3–4 ggr/v	4	13	36	19	21	7	100	208	-26
	1–2 ggr/v	3	15	33	17	21	11	100	219	-25
	Mer sällan	0	18	30	18	24	10	100	228	-26
	Aldrig/ej svar	2	15	19	14	29	21	100	201	-32
<i>Morgontidnings- läsning¹</i>	Dagligen	1	10	32	23	19	15	100	483	-36
	5–6 ggr/v	1	14	30	26	15	14	100	137	-29
	3–4 ggr/v	1	18	31	17	23	10	100	127	-24
	1–2 ggr/v	3	17	37	18	16	9	100	110	-16
	Mer sällan	1	13	28	22	32	4	100	94	-43
	Aldrig/ej svar	3	11	29	17	26	14	100	672	-34
<i>Kvällstidnings- läsning på nätet</i>	Dagligen	2	12	31	18	26	11	100	412	-33
	5–6 ggr/v	2	13	33	24	17	11	100	104	-30
	3–4 ggr/v	1	9	32	25	24	9	100	161	-43
	1–2 ggr/v	3	11	34	17	24	11	100	179	-31
	Mer sällan	1	16	32	23	18	10	100	329	-27
	Aldrig/ej svar	2	12	26	18	21	21	100	432	-33

Kommentar: För frågans lydelse samt procentbas för tabell/förtroendebalans, se tabell 1. ¹Morgontidningsläsning avser läsning av papperstidning.

Källa: Den nationella SOM-undersökningen 2016.

Tabell 5 Förtroende för Migrationsverket efter särskilda bakgrundsfaktorer, 2016 (procent; balansmätt)

		Mycket stort förtroende	Ganska stort förtroende	Varken stort eller litet förtroende	Ganska litet förtroende	Mycket litet förtroende	Ingen uppfattning	Summa procent	Antal svarande	Förtroendebalans bland dem med åsikt
	<i>Samtliga</i>	2	12	31	20	22	13	100	1 630	-32
<i>Hushållsinkomst</i>	Max 300 000	2	10	27	19	22	20	100	383	-35
	301 000–700 000	1	11	31	21	25	11	100	688	-37
	Mer än 700 000	2	15	33	21	20	9	100	456	-26
<i>Ta emot färre flyktingar¹</i>	Bra förslag	1	6	23	21	35	14	100	811	-57
	Varken bra eller dåligt förslag	2	16	41	19	6	16	100	405	-8
	Dåligt förslag	4	21	34	20	13	8	100	393	-10
<i>Anställningssektor</i>	Statlig	5	20	32	17	15	11	100	158	-7
	Landsting/kommunal	1	11	33	22	21	12	100	444	-36
	Privat	1	12	30	21	23	13	100	826	-36
<i>Nöjd med livet²</i>	Nöjd	2	12	31	20	22	13	100	1 472	-33
	Inte nöjd	3	9	27	22	21	18	100	131	-37
<i>Medborgarskap³</i>	Svensk	1	11	30	21	23	14	100	1 480	-35
	Utländsk	8	24	31	14	15	8	100	132	+3

Kommentar: För frågans lydelse samt procentbas för tabell/förtroendebalans, se tabell 1. ¹Frågan lyder: 'Vilken är din åsikt om följande förslag?' följt av en femgradig skala Bra förslag='Mycket bra förslag' och 'Ganska bra förslag', Dåligt förslag='Ganska dåligt förslag' och 'Mycket dåligt förslag'. ²Frågan lyder: 'Hur nöjd är du på det hela taget med det liv du lever?' Nöjd = 'Mycket nöjd' och 'Ganska nöjd', Inte nöjd = 'Inte särskilt nöjd' och 'Inte alls nöjd'. ³Utländsk medborgarskap inkluderar dubbelt medborgarskap.

Källa: Den nationella SOM-undersökningen 2016.

SOM-institutet vid Göteborgs universitet genomför årligen nationella och lokala frågeundersökningar och anordnar seminarier på temat Samhälle, Opinion och Medier.

SOM-institutet | Seminariegatan 1B | Box 710, 405 30 Göteborg
031 786 3300 | info@som.gu.se | www.som.gu.se

