

## Svenskarnas värdering av radio och tv 2016

---

Linn Annerstedt, Annika Bergström och Jonas Ohlsson [SOM-rapport nr 2017:21]











## Introduktion

SOM-undersökningarna genomförs varje år sedan 1986 av SOM-institutet vid Göteborgs universitet. Syftet med undersökningarna är att kartlägga svensk opinionsbildning och belysa hur svenska folkets vanor och attityder förändras över tid. SOM-institutet är en samverkan mellan två institutioner vid Göteborgs universitet: Institutionen för journalistik, medier och kommunikation (JMG) och Statsvetenskapliga institutionen. Den nationella SOM-undersökningen genomförs i samverkan med forskare från olika discipliner främst inom samhällsvetenskap.

SOM-undersökningens rapportserie står för en betydande del av resultatredovisningen av SOM-undersökningarna. Resultat publiceras även i form av presentationer och djupare analyser i de återkommande forskarantologierna. Alla publikationer finns tillgängliga för nedladdning på SOM-institutets webbsida [www.som.gu.se](http://www.som.gu.se). En utförlig metoddokumentation från den nationella SOM-undersökningen 2016 tillgängliggörs på hemsidan i juni 2017.

### Den nationella SOM-undersökningen 2016

Fältarbetet för den nationella SOM-undersökningen följer i huvudsak samma upplägg från år till år. 2016 års SOM-undersökning använde en undersökningsdesign som kallas blandad datainsamling (*mixed mode*) vilket innebar att data primärt samlades in via postenkäter, men respondenterna gavs även möjlighet att fylla i enkäten på internet.

Undersökningen skickades ut till ett systematiskt sannolikhetsurval av den svenska befolkningen. Urvalsramen innefattade alla svenska och utländska medborgare som har sin primära adress i Sverige och som är mellan 16 och 85 år. År 2016 ingick 20 400 personer i det totala urvalet. Den totala urvalsstorleken delades in i sex jämnstora grupper till vilka olika editioner av SOM-undersökningen 2016 skickades till. Samtliga formulär innehöll 12 sidor med frågor varav ca 8 sidor är gemensamma för samtliga editioner och övriga sidor är fyllda med projektspecifika frågor vilka varierar mellan formulären.

Svaren samlades in mellan den 16 september 2016 och 31 januari 2017. En stor andel av svaren inkom tidigt och 30 dagar in i fältarbetet hade närmare 80 procent av de slutgiltiga svaren kommit in. Under fältperioden genomfördes en serie påminnelser via post, telefon och SMS.

### Svarsfrekvens och representativitet

Av det ursprungliga urvalet på totalt 24 000 personer var det 9 828 personer som besvarade och skickade in formuläret vilket motsvarar en nettosvarsfrekvens på 51 procent<sup>1</sup>.

Vilka som svarar och vilka som inte svarar på en frågeundersökning har betydelse för tolkningen av undersökningens resultat. Om en viss grupp är underrepresenterad och samma grupps svar tenderar

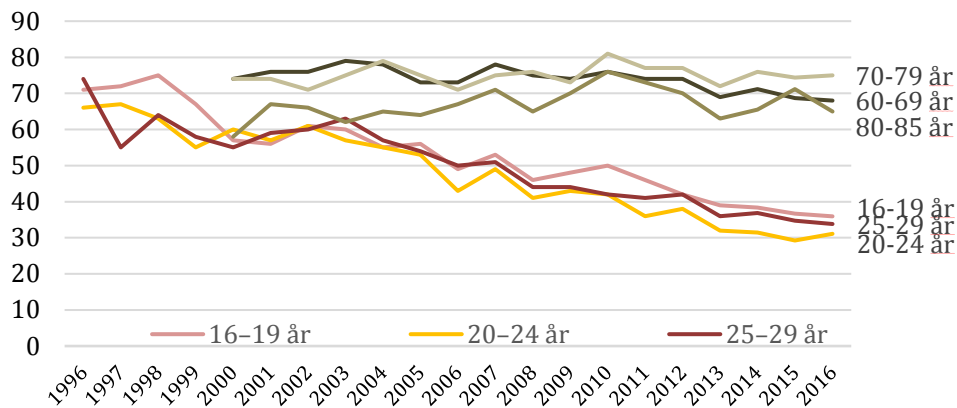
---

<sup>1</sup> I nettosvarsfrekvensen har det så kallade naturliga bortfallet definierats bort. Till det naturliga bortfallet förs personer som är fysiskt eller mentalt oförmögna att svara på enkäten, personer som är avlidna, bortresta under större delen av fältperioden, emigrerade, har språksvårigheter eller inte alls talar svenska. Sammanlagt 1 033 personer, motsvarande 5,1 procent, har räknats bort som naturligt bortfall.



att skilja sig från övrigas blir studiens resultat mindre giltiga för populationen som helhet. Trots att hälften av respondenterna inte svarar på enkäten är den demografiska representativiteten i svarsgruppen god i de flesta avseenden. I figur 1 görs det däremot tydligt att en minskad andel i de yngre åldersgrupperna svarar på SOM-undersökningarna.

**Figur 1 Svarefrekvens i olika åldersgrupper 1996-2016 (procent)**



Träffsäkerheten i attitydfrågor om politiska förslag och bedömningar av ekonomin är hög trots de sjunkande svarefrekvenserna. Frågor där det existerar större generationskillnader, exempelvis nyhetskonsumtion, påverkas däremot något mer av att delar av befolkningen har en lägre representation i svarsunderlaget<sup>2</sup>.

### Procentskattningar och felmarginaler

SOM-undersökningarna bygger på ett slumpmässigt urval av den svenska befolkningen 16-85 år. Resultat från sådana urvalsundersökningar är alltid förknippade med en osäkerhet som kan uttryckas i form av en felmarginal. Med hjälp av en felmarginal går det att beräkna ett konfidensintervall kring till exempel en procentskattning. Vi kan förvänta oss att procenttalet för hela populationen befinner sig inom konfidensintervallet i 95 fall av 100 i en tänkt situation med många upprepade mätningar. Att vara medveten om felmarginalen göra att vi lättare undviker att dra slutsatser om förändringar eller gruppskillnader som enbart beror på slumpen. Tabellen nedan ger några exempel på hur stor felmarginalen är vid olika gruppstorlekar och procentskattningar.

**Tabell 1 Lathund för procentskattningar vid olika gruppstorlekar (felmarginaler och procentenheter)**

Skattning	100	200	400	800	1000	2000
50 procent	±9,8	±6,9	±4,9	±3,5	±3,1	±2,2
30 procent	±9,0	±6,4	±4,5	±3,2	±2,8	±2,0
10 procent	±5,9	±4,2	±2,9	±2,1	±1,9	±1,3
6 procent	±4,7	±3,3	±2,3	±1,6	±1,5	±1,0
2 procent	±2,7	±1,9	±1,4	±1,0	±0,9	±0,6

<sup>2</sup> Elias Markstedt (2014) Representativitet och viktning. SOM-rapport 2014:20, SOM-institutet, Göteborgs universitet.

SOM-institutet samverkar med Myndigheten för press, radio och tv i 2016 års undersökning. Syftet med samverkan är dels att mäta hur allmänheten bedömer olika aktörers inflytande över svensk television, dels att se hur Granskningsnämndens beslut når ut genom de meddelanden som görs via tidningar, radio och tv samt i vilken utsträckning allmänheten varit i kontakt med Granskningsnämnden. Frågorna ställdes i formulär 5.





**Tabell 2 Enligt din mening, vilket inflytande har följande grupper över innehållet i svensk radio och tv? 2016 (procent)**

	Mycket stort inflytande	Ganska stort inflytande	Varken stort eller litet	Ganska litet inflytande	Mycket litet inflytande	Ingen uppfattning	Summa procent	Antal personer
Journalister	42	40	7	2	1	8	100	1 585
Mediernas ägare	39	35	11	2	1	12	100	1 567
Politikerna	11	37	26	11	4	11	100	1 575
Staten	12	28	29	12	6	13	100	1 567
De stora intresseorganisationerna	11	38	26	7	2	16	100	1 551
Annonsörerna	18	39	21	8	3	11	100	1 575
Näringslivet	11	40	27	6	2	14	100	1 571
Allmänheten	4	16	28	22	19	11	100	1 577

**Kommentar:** Procentbasen utgörs av de som besvarat respektive delfråga.

**Källa:** Den nationella SOM-undersökningen 2016.



**Tabell 3** Enligt din mening, vilket inflytande har följande grupper över innehållet i svensk radio och tv? 2013–2016 (andel mycket/ganska stort inflytande i procent)

	2013	2014	2015	2016
Journalister	76	80	79	82
Mediernas ägare	66	68	73	75
Politikerna	30	41	42	48
Staten	27	34	36	40
De stora intresseorganisationerna	33	40	40	49
Annonsörerna	52	34	58	57
Näringslivet	37	40	43	51
Allmänheten	18	20	20	20

**Kommentar:** Procentbasen utgörs av de som besvarat respektive delfråga.

**Källa:** Den nationella SOM-undersökningen 2013–2016.



**Tabell 4 Enligt din mening, vilket inflytande har följande grupper över innehållet i svensk radio och tv? Journalisterna, i olika grupper 2016 (procent)**

	Stort	Varken stort eller litet	Litet	Ingen uppfattning	Summa procent	Antal personer
<i>Samtliga</i>	83	7	2	8	100	1 585
<i>Kön</i>						
Kvinna	81	6	3	10	100	820
Man	83	9	2	6	100	763
<i>Ålder</i>						
16–29 år	74	10	5	11	100	220
30–49 år	81	8	3	8	100	451
50–64 år	85	8	2	5	100	406
65–85 år	85	6	1	8	100	508
<i>Utbildning<sup>1</sup></i>						
Låg	72	10	2	16	100	276
Medellåg	82	9	1	8	100	424
Medelhög	82	7	4	7	100	377
Hög	90	4	2	4	100	495
<i>Boendeområde</i>						
Ren landsbygd	85	5	1	9	100	223
Mindre tätort	82	8	2	8	100	307
Stad eller större tätort	82	7	3	8	100	728
Stockholm, Göteborg eller Malmö	84	9	1	6	100	279
<i>Politiskt intresse<sup>2</sup></i>						
Mycket/ganska intresserad	87	6	2	5	100	996
Inte särskilt/inte alls intresserad	75	9	3	13	100	576
<i>Ideologisk orientering<sup>3</sup></i>						
Klart/något vänster	78	9	2	11	100	493
Varken vänster eller höger	86	5	3	6	100	581
Något/klart höger	83	9	2	6	100	480

**Kommentar:** I tabellen har de som svarat mycket eller ganska stort inflytande slagits ihop till stort, och de som svarat mycket eller ganska litet inflytande slagits ihop till litet. <sup>1</sup>'Låg' motsvarar som mest grundskola eller motsvarande obligatorisk skola; 'medellåg' motsvarar studier/examen från gymnasium, folkhögskola eller motsvarande; 'medelhög' motsvarar eftergymnasial utbildning men ej examen från högskola/universitet; 'hög' motsvarar examen från högskola/universitet. <sup>2</sup>Frågan lyder: 'Hur intresserad är du i allmänhet av politik?'. <sup>3</sup>Frågan lyder: 'Man talar ibland om att politiska åsikter kan placeras in på en vänster-högerskala. Var någonstans skulle du placera dig själv på en sådan vänster-högerskala?'. Procentbasen utgörs av de som besvarat respektive delfråga.

**Källa:** Den nationella SOM-undersökningen 2016.

**Tabell 4** forts. Enligt din mening, vilket inflytande har följande grupper över innehållet i svensk radio och tv? *Journalisterna*, i olika grupper 2016 (procent)

	Stort	Varken stort eller litet	Litet	Ingen uppfattning	Summa procent	Antal personer
<i>Samtliga</i>	83	7	2	8	100	1 585
<i>Mellanmänsklig tillit<sup>4</sup></i>						
Låg tillit	72	11	4	13	100	255
Medeltillit	82	8	3	7	100	691
Hög tillit	88	5	1	6	100	608
<i>Nyhetsvanor<sup>5</sup></i>						
<i>Radionyheter i public service</i>						
Minst 5 ggr/veckan	(89)	(9)	(0)	(2)	100	56
1–4 ggr/veckan	87	9	2	2	100	176
Mer sällan/aldrig	81	7	3	9	100	1 343
<i>Aktuellt/Rapport i SVT</i>						
Minst 5 ggr/veckan	88	6	1	5	100	740
1–4 ggr/veckan	85	7	3	5	100	431
Mer sällan/aldrig	70	9	4	17	100	408
<i>TV4 Nyheterna</i>						
Minst 5 ggr/veckan	86	7	2	5	100	646
1–4 ggr/veckan	88	7	1	4	100	408
Mer sällan/aldrig	74	8	4	14	100	519

**Kommentar:** I tabellen har de som svarat mycket eller ganska stort inflytande slagits ihop till stort, och de som svarat mycket eller ganska litet inflytande slagits ihop till litet. <sup>4</sup>Frågan lyder: 'Enligt din mening, i vilken utsträckning går det att lita på människor i allmänhet?'. Skalan går från 0 'Det går inte att lita på människor i allmänhet' till 10 'Det går att lita på människor i allmänhet'. 'Låg tillit' avser dem som svarat 0–4, 'medeltillit' avser dem som svarat 5–7 och 'hög tillit' avser dem som svarat 8–10. <sup>5</sup>Frågan om nyhetsvanor lyder: 'Hur ofta brukar du ta del av följande nyhetsprogram?', med svarsalternativen: 'dagligen'; '5–6 dagar/vecka'; '3–4 dagar/vecka'; '1–2 dagar/vecka'; 'mer sällan' och 'aldrig'. I 2015 och 2016 års undersökning ingår även P3 Nyheter i radionyheter i public service. Svarsalternativen är sedan grupperade enligt tabellen. Procentbasen utgörs av de som besvarat respektive delfråga. Siffror inom parentes visar att antalet svarande är lågt och siffrorna bör tolkas med försiktighet.

**Källa:** Den nationella SOM-undersökningen 2016.



**Tabell 5** Enligt din mening, vilket inflytande har följande grupper över innehållet i svensk radio och tv? *Mediernas ägare*, i olika grupper 2016 (procent)

	Stort	Varken stort eller litet	Litet	Ingen uppfattning	Summa procent	Antal personer
<i>Samtliga</i>	74	11	3	12	100	1 567
<i>Kön</i>						
Kvinna	78	8	1	13	100	810
Man	73	13	4	10	100	755
<i>Ålder</i>						
16–29 år	70	9	4	17	100	219
30–49 år	80	8	2	10	100	452
50–64 år	78	10	3	9	100	403
65–85 år	70	13	3	14	100	493
<i>Utbildning<sup>1</sup></i>						
Låg	63	13	3	21	100	264
Medellåg	72	13	2	13	100	423
Medelhög	79	7	4	10	100	376
Hög	80	9	3	8	100	492
<i>Boendeområde</i>						
Ren landsbygd	71	12	3	14	100	217
Mindre tätort	76	10	2	12	100	301
Stad eller större tätort	76	10	3	11	100	723
Stockholm, Göteborg eller Malmö	76	10	3	11	100	279
<i>Politiskt intresse<sup>2</sup></i>						
Mycket/ganska intresserad	79	10	3	8	100	990
Inte särskilt/inte alls intresserad	67	12	3	18	100	563
<i>Ideologisk orientering<sup>3</sup></i>						
Klart/något vänster	78	8	3	11	100	475
Varken vänster eller höger	69	14	2	15	100	488
Något/klart höger	78	10	3	9	100	575

**Kommentar:** <sup>1 2 3</sup> Se tabell 4.

**Källa:** Den nationella SOM-undersökningen 2016.

**Tabell 5** forts. Enligt din mening, vilket inflytande har följande grupper över innehållet i svensk radio och tv? *Mediernas ägare*, i olika grupper 2016 (procent)

	Stort	Varken stort eller litet	Litet	Ingen uppfattning	Summa procent	Antal personer
<i>Samtliga</i>	74	11	3	12	100	1 567
<i>Mellanmänsklig tillit<sup>4</sup></i>						
Låg tillit	72	11	3	14	100	250
Medeltillit	75	11	2	12	100	683
Hög tillit	77	10	3	10	100	604
<i>Nyhetsvanor<sup>6</sup></i>						
<i>Radionyheter i public service</i>						
Minst 5 ggr/veckan	(89)	(9)	(0)	(2)	100	55
1–4 ggr/veckan	83	10	3	4	100	176
Mer sällan/aldrig	73	11	3	13	100	1 327
<i>Aktuellt/Rapport i SVT</i>						
Minst 5 ggr/veckan	75	12	3	10	100	731
1–4 ggr/veckan	82	9	2	7	100	431
Mer sällan/aldrig	65	9	4	22	100	400
<i>TV4 Nyheterna</i>						
Minst 5 ggr/veckan	74	13	3	10	100	639
1–4 ggr/veckan	82	10	2	6	100	406
Mer sällan/aldrig	70	8	4	18	100	512

**Kommentar:** <sup>4,5</sup> Se tabell 4 forts. Siffror inom parentes visar att antalet svarande är lågt och siffrorna bör tolkas med försiktighet.

**Källa:** Den nationella SOM-undersökningen 2016.

**Tabell 6** Enligt din mening, vilket inflytande har följande grupper över innehållet i svensk radio och tv? *Politikerna*, i olika grupper, 2016 (procent)

	Stort	Varken stort eller litet	Litet	Ingen uppfattning	Summa procent	Antal personer
<i>Samtliga</i>	49	26	14	11	100	1 575
<i>Kön</i>						
Kvinna	49	25	12	14	100	815
Man	47	27	17	9	100	758
<i>Ålder</i>						
16–29 år	42	27	13	18	100	218
30–49 år	47	29	14	10	100	452
50–64 år	52	27	14	7	100	400
65–85 år	47	23	16	14	100	505
<i>Utbildning<sup>1</sup></i>						
Låg	46	21	13	20	100	271
Medellåg	49	28	12	11	100	423
Medelhög	45	26	17	12	100	378
Hög	49	28	16	7	100	490
<i>Boendeområde</i>						
Ren landsbygd	47	27	14	12	100	218
Mindre tätort	50	26	12	12	100	303
Stad eller större tätort	47	25	16	12	100	726
Stockholm, Göteborg eller Malmö	47	30	14	9	100	280
<i>Politiskt intresse<sup>2</sup></i>						
Mycket/ganska intresserad	49	27	16	8	100	996
Inte särskilt/inte alls intresserad	45	26	11	18	100	565
<i>Ideologisk orientering<sup>3</sup></i>						
Klart/något vänster	44	27	19	10	100	474
Varken vänster eller höger	48	26	11	15	100	494
Något/klart höger	52	26	14	8	100	577

**Kommentar:** <sup>1 2 3</sup> Se tabell 4.

**Källa:** Den nationella SOM-undersökningen 2016.

**Tabell 6** forts. Enligt din mening, vilket inflytande har följande grupper över innehållet i svensk radio och tv? *Politikerna*, i olika grupper 2016 (procent)

	Stort	Varken stort eller litet	Litet	Ingen uppfattning	Summa procent	Antal personer
<i>Samtliga</i>	49	26	14	11	100	1 575
<i>Mellanmänsklig tillit<sup>4</sup></i>						
Låg tillit	52	20	11	17	100	249
Medeltillit	50	27	13	10	100	689
Hög tillit	45	28	17	10	100	607
<i>Radionyheter i public service</i>						
Minst 5 ggr/veckan	(58)	(27)	(11)	(4)	100	56
1–4 ggr/veckan	49	31	17	3	100	172
Mer sällan/aldrig	47	26	14	13	100	1 337
<i>Aktuellt/Rapport i SVT</i>						
Minst 5 ggr/veckan	51	26	14	9	100	734
1–4 ggr/veckan	50	28	15	7	100	433
Mer sällan/aldrig	40	25	14	21	100	402
<i>TV4 Nyheterna</i>						
Minst 5 ggr/veckan	49	26	16	9	100	639
1–4 ggr/veckan	54	27	13	6	100	408
Mer sällan/aldrig	43	26	13	18	100	517

**Kommentar:** <sup>4,5</sup>Se tabell 4 forts. Siffror inom parentes visar att antalet svarande är lågt och siffrorna bör tolkas med försiktighet.

**Källa:** Den nationella SOM-undersökningen 2016.





**Tabell 7** Enligt din mening, vilket inflytande har följande grupper över innehållet i svensk radio och tv? *Staten*, i olika grupper, 2016 (procent)

	Stort	Varken stort eller litet	Litet	Ingen uppfattning	Summa procent	Antal personer
<i>Samtliga</i>	41	28	18	13	100	1 567
<i>Kön</i>						
Kvinna	41	28	14	17	100	807
Man	40	29	22	9	100	758
<i>Ålder</i>						
16–29 år	39	24	20	17	100	218
30–49 år	41	30	18	11	100	450
50–64 år	44	31	15	10	100	404
65–85 år	37	27	19	17	100	495
<i>Utbildning<sup>1</sup></i>						
Låg	39	24	14	23	100	266
Medellåg	44	30	13	13	100	423
Medelhög	40	27	20	13	100	375
Hög	39	31	22	8	100	490
<i>Boendeområde</i>						
Ren landsbygd	39	33	13	15	100	219
Mindre tätort	43	28	14	15	100	301
Stad eller större tätort	40	28	19	13	100	722
Stockholm, Göteborg eller Malmö	38	28	22	12	100	277
<i>Politiskt intresse<sup>2</sup></i>						
Mycket/ganska intresserad	41	28	21	10	100	992
Inte särskilt/inte alls intresserad	40	29	12	19	100	563
<i>Ideologisk orientering<sup>3</sup></i>						
Klart/något vänster	36	27	25	12	100	473
Varken vänster eller höger	42	28	12	18	100	489
Något/klart höger	43	30	17	10	100	577

**Kommentar:** <sup>1 2 3</sup> Se tabell 4.

**Källa:** Den nationella SOM-undersökningen 2016.



**Tabell 7** forts. Enligt din mening, vilket inflytande har följande grupper över innehållet i svensk radio och tv? *Staten*, i olika grupper, 2016 (procent)

	Stort	Varken stort eller litet	Litet	Ingen uppfattning	Summa procent	Antal personer
<i>Samtliga</i>	41	28	18	13	100	1 567
<i>Mellanmänsklig tillit<sup>4</sup></i>						
Låg tillit	48	24	12	16	100	251
Medeltillit	42	29	16	13	100	681
Hög tillit	36	30	22	12	100	605
<i>Nyhetsvanor<sup>6</sup></i>						
<i>Radionyheter i public service</i>						
Minst 5 ggr/veckan	(49)	(30)	(16)	(5)	100	56
1–4 ggr/veckan	36	39	19	6	100	174
Mer sällan/aldrig	41	27	18	14	100	1 328
<i>Aktuellt/Rapport i SVT</i>						
Minst 5 ggr/veckan	41	30	18	11	100	732
1–4 ggr/veckan	40	31	19	10	100	429
Mer sällan/aldrig	41	22	16	21	100	401
<i>TV4 Nyheterna</i>						
Minst 5 ggr/veckan	39	30	19	12	100	637
1–4 ggr/veckan	41	31	19	9	100	405
Mer sällan/aldrig	41	24	16	19	100	515

**Kommentar:** <sup>4 5</sup>Se tabell 4 forts. Siffror inom parentes visar att antalet svarande är lågt och siffrorna bör tolkas med försiktighet.

**Källa:** Den nationella SOM-undersökningen 2016.



**Tabell 8** Enligt din mening, vilket inflytande har följande grupper över innehållet i svensk radio och tv? *De stora intresseorganisationerna, i olika grupper 2016 (procent)*

	Stort	Varken stort eller litet	Litet	Ingen uppfattning	Summa procent	Antal personer
<i>Samtliga</i>	50	26	8	16	100	1 551
<i>Kön</i>						
Kvinna	47	25	8	20	100	798
Man	51	28	9	12	100	751
<i>Ålder</i>						
16–29 år	46	22	6	26	100	218
30–49 år	56	23	7	14	100	445
50–64 år	47	31	11	11	100	400
65–85 år	46	27	9	18	100	488
<i>Utbildning<sup>1</sup></i>						
Låg	40	27	8	25	100	264
Medellåg	50	24	7	19	100	418
Medelhög	48	26	11	15	100	370
Hög	54	28	8	10	100	488
<i>Boendeområde</i>						
Ren landsbygd	51	26	9	14	100	215
Mindre tätort	47	29	7	17	100	297
Stad eller större tätort	50	25	8	17	100	714
Stockholm, Göteborg eller Malmö	48	25	11	16	100	280
<i>Politiskt intresse<sup>2</sup></i>						
Mycket/ganska intresserad	52	26	10	12	100	978
Inte särskilt/inte alls intresserad	44	26	6	24	100	559
<i>Ideologisk orientering<sup>3</sup></i>						
Klart/något vänster	50	24	12	14	100	476
Varken vänster eller höger	46	27	6	21	100	477
Något/klart höger	51	28	8	13	100	570

**Kommentar:** <sup>1 2 3</sup> Se tabell 4.

**Källa:** Den nationella SOM-undersökningen 2016.



**Tabell 8** forts. Enligt din mening, vilket inflytande har följande grupper över innehållet i svensk radio och tv? *De stora intresseorganisationerna*, i olika grupper 2016 (procent)

	Stort	Varken stort eller litet	Litet	Ingen uppfattning	Summa procent	Antal personer
<i>Samtliga</i>	50	26	8	16	100	1 551
<i>Mellanmänsklig tillit<sup>4</sup></i>						
Låg tillit	50	23	8	19	100	247
Medeltillit	49	28	8	15	100	675
Hög tillit	50	25	10	15	100	600
<i>Nyhetsvanor<sup>6</sup></i>						
<i>Radionyheter i public service</i>						
Minst 5 ggr/veckan	(57)	(28)	(11)	(4)	100	54
1–4 ggr/veckan	57	33	5	5	100	174
Mer sällan/aldrig	48	25	9	18	100	1 313
<i>Aktuellt/Rapport i SVT</i>						
Minst 5 ggr/veckan	53	27	8	12	100	723
1–4 ggr/veckan	52	28	8	12	100	426
Mer sällan/aldrig	41	22	9	28	100	396
<i>TV4 Nyheterna</i>						
Minst 5 ggr/veckan	50	29	8	13	100	632
1–4 ggr/veckan	52	28	9	11	100	405
Mer sällan/aldrig	46	22	8	24	100	503

**Kommentar:** <sup>4 5</sup>Se tabell 4 forts. Siffror inom parentes visar att antalet svarande är lågt och siffrorna bör tolkas med försiktighet.

**Källa:** Den nationella SOM-undersökningen 2016.



**Tabell 9** Enligt din mening, vilket inflytande har följande grupper över innehållet i svensk radio och tv? *Annonsörerna*, i olika grupper, 2016 (procent)

	Stort	Varken stort eller litet	Litet	Ingen uppfattning	Summa procent	Antal personer
<i>Samtliga</i>	57	21	11	11	100	1 575
<i>Kön</i>						
Kvinna	60	18	9	13	100	814
Man	54	23	13	10	100	759
<i>Ålder</i>						
16–29 år	49	23	9	19	100	219
30–49 år	59	20	10	11	100	452
50–64 år	60	22	11	7	100	404
65–85 år	57	20	11	12	100	500
<i>Utbildning<sup>1</sup></i>						
Låg	51	19	9	21	100	269
Medellåg	59	20	8	13	100	425
Medelhög	56	21	13	10	100	378
Hög	60	22	12	6	100	491
<i>Boendeområde</i>						
Ren landsbygd	63	17	8	12	100	220
Mindre tätort	58	21	9	12	100	302
Stad eller större tätort	56	22	11	11	100	726
Stockholm, Göteborg eller Malmö	56	22	12	10	100	280
<i>Politiskt intresse<sup>2</sup></i>						
Mycket/ganska intresserad	59	21	12	8	100	994
Inte särskilt/inte alls intresserad	54	21	8	17	100	568
<i>Ideologisk orientering<sup>3</sup></i>						
Klart/något vänster	62	18	10	10	100	478
Varken vänster eller höger	56	22	8	14	100	492
Något/klart höger	55	22	13	10	100	577

**Kommentar:** <sup>1 2 3</sup> Se tabell 4.

**Källa:** Den nationella SOM-undersökningen 2016.



**Tabell 9** forts. Enligt din mening, vilket inflytande har följande grupper över innehållet i svensk radio och tv? *Annonsörerna*, i olika grupper, 2016 (procent)

	Stort	Varken stort eller litet	Litet	Ingen uppfattning	Summa procent	Antal personer
<i>Samtliga</i>	57	21	11	11	100	1 575
<i>Mellanmänsklig tillit<sup>4</sup></i>						
Låg tillit	51	23	10	16	100	251
Medeltillit	57	23	9	11	100	688
Hög tillit	60	17	13	10	100	606
<i>Nyhetsvanor<sup>6</sup></i>						
<i>Radionyheter i public service</i>						
Minst 5 ggr/veckan	(58)	(25)	(15)	(2)	100	55
1–4 ggr/veckan	60	26	11	3	100	175
Mer sällan/aldrig	57	20	10	13	100	1 335
<i>Aktuellt/Rapport i SVT</i>						
Minst 5 ggr/veckan	60	21	10	9	100	736
1–4 ggr/veckan	57	23	12	8	100	431
Mer sällan/aldrig	51	19	10	20	100	402
<i>TV4 Nyheterna</i>						
Minst 5 ggr/veckan	59	21	10	10	100	640
1–4 ggr/veckan	57	24	12	7	100	408
Mer sällan/aldrig	55	18	10	17	100	516

**Kommentar:** <sup>4,5</sup> Se tabell 4 forts. Siffror inom parentes visar att antalet svarande är lågt och siffrorna bör tolkas med försiktighet.

**Källa:** Den nationella SOM-undersökningen 2016.



**Tabell 10 Enligt din mening, vilket inflytande har följande grupper över innehållet i svensk radio och tv? Näringslivet, i olika grupper, 2016 (procent)**

	Stort	Varken stort eller litet	Litet	Ingen uppfattning	Summa procent	Antal personer
<i>Samtliga</i>	51	27	8	14	100	1 571
<i>Kön</i>						
Kvinna	52	25	7	16	100	811
Man	50	29	10	11	100	758
<i>Ålder</i>						
16–29 år	34	29	13	24	100	220
30–49 år	56	25	6	13	100	451
50–64 år	57	26	8	9	100	403
65–85 år	50	28	8	14	100	497
<i>Utbildning<sup>1</sup></i>						
Låg	46	24	8	22	100	266
Medellåg	48	28	7	17	100	423
Medelhög	49	28	10	13	100	377
Hög	57	28	8	7	100	493
<i>Boendekområde</i>						
Ren landsbygd	53	27	6	14	100	215
Mindre tätort	53	25	8	14	100	302
Stad eller större tätort	50	28	8	14	100	725
Stockholm, Göteborg eller Malmö	50	27	10	13	100	281
<i>Politiskt intresse<sup>2</sup></i>						
Mycket/ganska intresserad	55	26	9	10	100	993
Inte särskilt/inte alls intresserad	43	29	7	21	100	564
<i>Ideologisk orientering<sup>3</sup></i>						
Klart/något vänster	60	21	8	11	100	477
Varken vänster eller höger	45	30	7	18	100	489
Något/klart höger	49	30	9	12	100	576

**Kommentar:** <sup>1 2 3</sup> Se tabell 4.

**Källa:** Den nationella SOM-undersökningen 2016.

**Tabell 10** forts. Enligt din mening, vilket inflytande har följande grupper över innehållet i svensk radio och tv? *Näringslivet*, i olika grupper, 2016 (procent)

	Stort	Varken stort eller litet	Litet	Ingen uppfattning	Summa procent	Antal personer
<i>Samtliga</i>	51	27	8	14	100	1 571
<i>Mellanmänsklig tillit<sup>4</sup></i>						
Låg tillit	47	25	9	19	100	251
Medeltillit	50	30	7	13	100	684
Hög tillit	55	24	9	12	100	607
<i>Nyhetsvanor<sup>6</sup></i>						
<i>Radionyheter i public service</i>						
Minst 5 ggr/veckan	(61)	(21)	(11)	(7)	100	56
1–4 ggr/veckan	60	29	7	4	100	176
Mer sällan/aldrig	50	27	8	15	100	1 329
<i>Aktuellt/Rapport i SVT</i>						
Minst 5 ggr/veckan	57	27	6	10	100	735
1–4 ggr/veckan	52	29	10	9	100	429
Mer sällan/aldrig	40	26	9	25	100	401
<i>TV4 Nyheterna</i>						
Minst 5 ggr/veckan	55	27	6	12	100	641
1–4 ggr/veckan	53	28	10	9	100	406
Mer sällan/aldrig	44	27	9	20	100	513

**Kommentar:** <sup>4 5</sup>Se tabell 4 forts. Siffror inom parentes visar att antalet svarande är lågt och siffrorna bör tolkas med försiktighet.

**Källa:** Den nationella SOM-undersökningen 2016.



**Tabell 11** Enligt din mening, vilket inflytande har följande grupper över innehållet i svensk radio och tv? *Allmänheten*, i olika grupper, 2016 (procent)

	Stort	Varken stort eller litet	Litet	Ingen uppfattning	Summa procent	Antal personer
<i>Samtliga</i>	20	28	41	11	100	1 577
<i>Kön</i>						
Kvinna	23	28	36	13	100	815
Man	17	28	45	10	100	760
<i>Ålder</i>						
16–29 år	30	25	29	16	100	220
30–49 år	24	28	39	9	100	453
50–64 år	15	30	47	8	100	403
65–85 år	17	28	41	14	100	501
<i>Utbildning<sup>1</sup></i>						
Låg	20	25	32	23	100	271
Medellåg	18	27	43	12	100	425
Medelhög	21	27	44	8	100	379
Hög	22	30	41	7	100	490
<i>Boendeområde</i>						
Ren landsbygd	16	27	42	15	100	219
Mindre tätort	21	25	43	11	100	302
Stad eller större tätort	20	29	40	11	100	726
Stockholm, Göteborg eller Malmö	23	28	39	10	100	283
<i>Politiskt intresse<sup>2</sup></i>						
Mycket/ganska intresserad	19	28	45	8	100	991
Inte särskilt/inte alls intresserad	23	27	33	17	100	572
<i>Ideologisk orientering<sup>3</sup></i>						
Klart/något vänster	21	30	41	8	100	477
Varken vänster eller höger	23	25	36	16	100	494
Något/klart höger	18	29	44	9	100	577

**Kommentar:** <sup>1 2 3</sup> Se tabell 4.

**Källa:** Den nationella SOM-undersökningen 2016.

**Tabell 11** forts. Enligt din mening, vilket inflytande har följande grupper över innehållet i svensk radio och tv? *Allmänheten*, i olika grupper, 2016 (procent)

	Stort	Varken stort eller litet	Litet	Ingen uppfattning	Summa procent	Antal personer
<i>Samtliga</i>	20	28	41	11	100	1 577
<i>Mellanmänsklig tillit<sup>4</sup></i>						
Låg tillit	17	18	47	18	100	254
Medeltillit	19	29	42	10	100	688
Hög tillit	23	31	36	10	100	605
<i>Förtroende för radio och tv<sup>5</sup></i>						
Mycket/ganska stort	17	18	47	18	100	254
Varken stort eller litet	19	29	42	10	100	688
Ganska/mycket litet	23	31	36	10	100	605
<i>Nyhetsvanor<sup>6</sup></i>						
<i>Radionyheter i public service</i>						
Minst 5 ggr/veckan	(30)	(35)	(31)	(4)	100	57
1–4 ggr/veckan	19	35	43	3	100	176
Mer sällan/aldrig	20	27	40	13	100	1 333
<i>Aktuellt/Rapport i SVT</i>						
Minst 5 ggr/veckan	19	31	40	10	100	740
1–4 ggr/veckan	23	28	43	6	100	431
Mer sällan/aldrig	22	22	36	20	100	400
<i>TV4 Nyheterna</i>						
Minst 5 ggr/veckan	19	31	40	10	100	643
1–4 ggr/veckan	21	28	46	5	100	408
Mer sällan/aldrig	22	25	36	17	100	515

**Kommentar:** <sup>4,5</sup> Se tabell 4 forts. Siffror inom parentes visar att antalet svarande är lågt och siffrorna bör tolkas med försiktighet.

**Källa:** Den nationella SOM-undersökningen 2016.



**Tabell 12** Enligt din mening, vilket inflytande har följande grupper över innehållet i svensk radio och tv? *Journalisterna, mediernas ägare, politikerna, staten, de stora intresseorganisationerna, annonsörerna, näringslivet och allmänheten*, i olika grupper 2016 (balansmått)

	Journalisterna	Mediernas ägare	Politikerna	Staten	De stora intresseorganisationerna	Annonsörerna	Näringslivet	Allmänheten
<i>Samtliga</i>	+81	+71	+35	+23	+42	+46	+43	-21
<i>Kön</i>								
Kvinna	+78	+77	+37	+27	+39	+51	+45	-13
Man	+81	+69	+30	+18	+42	+41	+40	-28
<i>Ålder</i>								
16–29 år	+69	+66	+29	+19	+40	+40	+21	+1
30–49 år	+78	+78	+33	+23	+49	+49	+50	-15
50–64 år	+83	+75	+38	+29	+36	+49	+49	-32
65–85 år	+84	+67	+31	+18	+37	+46	+42	-24
<i>Utbildning<sup>1</sup></i>								
Låg	+70	+60	+33	+25	+32	+42	+38	-12
Medellåg	+81	+70	+37	+31	+43	+51	+41	-25
Medelhög	+78	+75	+28	+20	+37	+43	+39	-23
Hög	+88	+77	+33	+17	+46	+48	+49	-19
<i>Boendeområde</i>								
Ren landsbygd	+84	+68	+33	+26	+42	+55	+47	-26
Mindre tätort	+80	+74	+38	+29	+40	+49	+45	-22
Stad eller större tätort	+79	+73	+31	+21	+42	+45	+42	-20
Stockholm, Göteborg eller Malmö	+83	+73	+33	+16	+37	+44	+40	-16

**Kommentar:** <sup>1</sup> 'Låg' motsvarar som mest grundskola eller motsvarande obligatorisk skola; 'medellåg' motsvarar studier/examen från gymnasium, folkhögskola eller motsvarande; 'medelhög' motsvarar eftergymnasial utbildning men ej examen från högskola/universitet; 'hög' motsvarar examen från högskola/universitet. Balansmättet visar andelen som svarat att gruppen har mycket eller ganska stort inflytande minus den andel som svarat att gruppen har mycket eller ganska litet inflytande. Balansmättet kan variera mellan +100 (alla tycker gruppen har stort inflytande) och -100 (alla tycker att gruppen har litet inflytande). Procentbasen utgörs av de som besvarat respektive delfråga.

**Källa:** Den nationella SOM-undersökningen 2016.



**Tabell 12** forts. Enligt din mening, vilket inflytande har följande grupper över innehållet i svensk radio och tv? *Journalisterna, mediernas ägare, politikerna, staten, de stora intresseorganisationerna, annonsörerna, näringslivet och allmänheten*, i olika grupper 2016 (Balansmått)

	Journalisterna	Mediernas ägare	Politikerna	Staten	De stora intresseorganisationerna	Annonsörerna	Näringslivet	Allmänheten
<i>Politiskt intresse<sup>2</sup></i>								
Mycket/ganska intresserad	+85	+76	+33	+20	+42	+47	+46	-26
Inte särskilt/inte alls intresserad	+72	+64	+34	+28	+38	+46	+36	-10
<i>Ideologisk orientering<sup>3</sup></i>								
Klart/något vänster	+81	+75	+25	+11	+38	+52	+52	-20
Varken vänster eller höger	+76	+67	+37	+30	+40	+48	+38	-13
Något/klart höger	+83	+75	+38	+26	+43	+42	+40	-26
<i>Mellanmänsklig tillit<sup>4</sup></i>								
Låg tillit	+68	+69	+41	+36	+42	+41	+38	-30
Medeltillit	+79	+73	+37	+26	+41	+48	+43	-23
Hög tillit	+87	+74	+28	+14	+40	+47	+46	-13

**Kommentar:** <sup>2</sup>Frågan lyder: ' Hur intresserad är du i allmänhet av politik?'. <sup>3</sup>Frågan lyder: 'Man talar ibland om att politiska åsikter kan placeras in på en vänster-högerskala. Var någonstans skulle du placera dig själv på en sådan vänster-högerskala?'. <sup>4</sup>Frågan lyder: 'Enligt din mening, i vilken utsträckning går det att lita på människor i allmänhet?'. Resultaten baseras på en elvgradig skala från 0 'Det går inte allt lita på människor i allmänhet' till 10 'Det går att lita på människor i allmänhet'. 'Låg tillit' avser dem som svarat 0-4, 'medeltillit' avser dem som svarat 5-7 och 'hög tillit' avser dem som svarat 8-10. Balansmåttet visar andelen som svarat att gruppen har mycket eller ganska stort inflytande minus den andel som svarat att gruppen har mycket eller ganska litet inflytande. Balansmåttet kan variera mellan +100 (alla tycker gruppen har stort inflytande) och -100 (alla tycker att gruppen har litet inflytande). Procentbasen utgörs av de som besvarat respektive delfråga.

**Källa:** Den nationella SOM-undersökningen 2016.



**Tabell 13** forts. Enligt din mening, vilket inflytande har följande grupper över innehållet i svensk radio och tv? *Journalisterna, mediernas ägare, politikerna, staten, de stora intresseorganisationerna, annonsörerna, näringslivet och allmänheten, i olika grupper 2016 (Balansmått)*

	Journalisterna	Mediernas ägare	Politikerna	Staten	De stora intresseorganisationerna	Annonsörerna	Näringslivet	Allmänheten
<i>Nyhetsvanor<sup>6</sup></i>								
<i>Radionyheter i public service</i>								
Minst 5 ggr/veckan	+89	+89	+47	+33	+46	+43	+50	-1
1–4 ggr/veckan	+85	+80	+32	+17	+52	+49	+53	-24
Mer sällan/aldrig	+78	+70	+33	+23	+39	+47	+42	-20
<i>Aktuellt/Rapport i SVT</i>								
Minst 5 ggr/veckan	+87	+72	+37	+23	+45	+50	+51	-21
1–4 ggr/veckan	+82	+80	+35	+21	+44	+45	+42	-20
Mer sällan/aldrig	+66	+61	+26	+25	+32	+41	+31	-14
<i>TV4 Nyheterna</i>								
Minst 5 ggr/veckan	+84	+71	+33	+20	+42	+49	+49	-21
1–4 ggr/veckan	+87	+80	+41	+22	+43	+45	+43	-25
Mer sällan/aldrig	+70	+66	+30	+25	+38	+45	+35	-14

**Kommentar:** <sup>6</sup>Frågan om nyhetsvanor lyder: 'Hur ofta brukar du ta del av följande nyhetsprogram?' med svarsalternativen: 'dagligen'; '5-6 dagar/vecka'; '3-4 dagar/vecka'; '1-2 dagar/vecka'; 'mer sällan' och 'aldrig'. Svarsalternativen är sedan grupperade enligt tabellen. Balansmåttet visar andelen som svarat att gruppen har mycket eller ganska stort inflytande minus den andel som svarat att gruppen har mycket eller ganska litet inflytande. Balansmåttet kan variera mellan +100 (alla tycker gruppen har mycket stort inflytande) och -100 (alla tycker att gruppen har mycket litet inflytande). Procentbasen utgörs av de som besvarat respektive delfråga.

**Källa:** Den nationella SOM-undersökningen 2016.

**Tabell 13** Granskningsnämnden för radio och tv granskar i efterhand om innehållet i radio och tv följer de regler som gäller för sändningarna. Om du tänker tillbaka på de senaste 12 månaderna, har du gjort något av följande? 2013–2016 (procent)

	Nej, ingen gång				Ja, någon gång				Ja, flera gånger				Summa procent 2013–2015	Antal personer			
	2013	2014	2015	2016	2013	2014	2015	2016	2013	2014	2015	2016		2013	2014	2015	2016
Läst om granskningsnämndens beslut i tidningar eller på internet	66	67	68	63	32	30	29	33	2	3	3	4	100	1 652	1 690	1 682	1 602
Hört/sett programföretag själva berätta att de fällt av granskningsnämnden	56	57	58	55	39	39	38	38	5	4	2	7	100	1 631	1 684	1 668	1 597
Besökt granskningsnämndens hemsida	96	97	98	98	2	2	2	2	2	1	0	0	100	1 640	1 674	1 674	1 597
Själv anmält ett radio- eller tv-program till granskningsnämnden	97	98	99	99	1	1	1	1	2	1	0	0	100	1 644	1 676	1 674	1 594

**Kommentar:** Svartaltnativ: som redovisat i tabellen. Procentbasen utgörs av de som besvarat respektive delfråga.

**Källa:** De nationella SOM-undersökningarna 2013 – 2016.



**Tabell 14** Granskningsnämnden för radio och tv granskar i efterhand om innehållet i radio och tv följer de regler som gäller för sändningarna. Om du tänker tillbaka på de senaste 12 månaderna, har du gjort något av följande? *Läst om granskningsnämndens beslut i tidningar eller på internet, i olika grupper, 2016 (procent)*

	Nej, ingen gång	Ja, någon gång	Ja, flera gånger	Summa procent	Antal personer
<i>Samtliga</i>	63	33	4	100	1 602
<i>Kön</i>					
Kvinna	66	31	3	100	831
Man	59	35	6	100	769
<i>Ålder</i>					
16–29 år	79	17	4	100	221
30–49 år	61	34	5	100	456
50–64 år	65	31	4	100	407
65–85 år	56	39	5	100	518
<i>Utbildning<sup>1</sup></i>					
Låg	69	28	3	100	285
Medellåg	67	30	3	100	429
Medelhög	63	32	5	100	379
Hög	56	38	6	100	495
<i>Boendeområde</i>					
Ren landsbygd	70	29	1	100	220
Mindre tätort	68	29	3	100	311
Stad eller större tätort	60	35	5	100	740
Stockholm, Göteborg eller Malmö	59	34	7	100	282
<i>Politiskt intresse<sup>2</sup></i>					
Mycket/ganska intresserad	54	40	6	100	1 005
Inte särskilt/inte alls intresserad	78	20	2	100	582

**Kommentar:** <sup>1</sup> 'Låg' motsvarar som mest grundskola eller motsvarande obligatorisk skola; 'medellåg' motsvarar studier/examen från gymnasium, folkhögskola eller motsvarande; 'medelhög' motsvarar eftergymnasial utbildning men ej examen från högskola/universitet; 'hög' motsvarar examen från högskola/universitet. <sup>2</sup>Frågan lyder: 'Hur intresserad är du i allmänhet av politik?'. Procentbasen utgörs av de som besvarat respektive delfråga.

**Källa:** Den nationella SOM-undersökningen 2016.



**Tabell 14** forts. Granskningsnämnden för radio och tv granskar i efterhand om innehållet i radio och tv följer de regler som gäller för sändningarna. Om du tänker tillbaka på de senaste 12 månaderna, har du gjort något av följande? *Läst om granskningsnämndens beslut i tidningar eller på internet, i olika grupper 2015 (procent)*

	Nej, ingen gång	Ja, någon gång	Ja, flera gånger	Summa procent	Antal personer
<i>Samtliga</i>	63	33	4	100	1 602
<i>Nyhetsvanor<sup>3</sup></i>					
<i>Radionyheter i public service</i>					
Minst 5 ggr/veckan	(37)	(52)	(11)	100	57
1–4 ggr/veckan	50	42	8	100	177
Mer sällan/aldrig	65	31	4	100	1 358
<i>Aktuellt/Rapport i SVT</i>					
Minst 5 ggr/veckan	56	39	5	100	750
1–4 ggr/veckan	62	34	4	100	431
Mer sällan/aldrig	76	21	3	100	416
<i>TV4 Nyheterna</i>					
Minst 5 ggr/veckan	56	39	5	100	653
1–4 ggr/veckan	61	35	4	100	413
Mer sällan/aldrig	74	23	3	100	526

**Kommentar:** <sup>3</sup>Frågan om nyhetsvanor lyder: 'Hur ofta brukar du ta del av följande nyhetsprogram?' med svarsalternativen 'dagligen'; '5–6 dagar/vecka'; '3–4 dagar/vecka'; '1–2 dagar/vecka'; 'mer sällan' och 'aldrig'. Svarsalternativen är sedan grupperade enligt tabellen. Procentbasen utgörs av de som besvarat respektive delfråga. Siffror inom parentes visar att antalet svarande är lågt och siffrorna bör tolkas med försiktighet.

**Källa:** Den nationella SOM-undersökningen 2016.



**Tabell 15** Granskningsnämnden för radio och tv granskar i efterhand om innehållet i radio och tv följer de regler som gäller för sändningarna. Om du tänker tillbaka på de senaste 12 månaderna, har du gjort något av följande? *Hört/sett programföretag själva berätta att de fällt av granskningsnämnden, i olika grupper 2016 (procent)*

	Nej, ingen gång	Ja, någon gång	Ja, flera gånger	Summa procent	Antal personer
<i>Samtliga</i>	55	38	7	100	1 597
<i>Kön</i>					
Kvinna	59	35	6	100	828
Man	50	41	9	100	767
<i>Ålder</i>					
16–29 år	83	14	3	100	221
30–49 år	59	36	5	100	457
50–64 år	51	43	6	100	407
65–85 år	43	45	12	100	512
<i>Utbildning<sup>1</sup></i>					
Låg	54	41	5	100	278
Medellåg	60	35	5	100	429
Medelhög	56	36	8	100	380
Hög	51	39	10	100	496
<i>Boendeområde</i>					
Ren landsbygd	47	45	8	100	222
Mindre tätort	60	35	5	100	308
Stad eller större tätort	54	38	8	100	736
Stockholm, Göteborg eller Malmö	60	33	7	100	282
<i>Politiskt intresse<sup>2</sup></i>					
Mycket/ganska intresserad	46	44	10	100	1 003
Inte särskilt/inte alls intresserad	71	26	3	100	579

**Kommentar:** <sup>1</sup> 'Låg' motsvarar som mest grundskola eller motsvarande obligatorisk skola; 'medellåg' motsvarar studier/examen från gymnasium, folkhögskola eller motsvarande; 'medelhög' motsvarar eftergymnasial utbildning men ej examen från högskola/universitet; 'hög' motsvarar examen från högskola/universitet. <sup>2</sup>Frågan lyder: 'Hur intresserad är du i allmänhet av politik?'. Procentbasen utgörs av de som besvarat respektive delfråga.

**Källa:** Den nationella SOM-undersökningen 2016.



**Tabell 15** forts. Granskningsnämnden för radio och tv granskar i efterhand om innehållet i radio och tv följer de regler som gäller för sändningarna. Om du tänker tillbaka på de senaste 12 månaderna, har du gjort något av följande? *Hört/sett programföretag själva berätta att de fällt av granskningsnämnden, i olika grupper 2016 (procent)*

	Nej, ingen gång	Ja, någon gång	Ja, flera gånger	Summa procent	Antal personer
<i>Samtliga</i>	55	38	7	100	1 597
<i>Nyhetsvanor<sup>3</sup></i>					
<i>Radionyheter i public service</i>					
Minst 5 ggr/veckan	(37)	(51)	(12)	100	57
1–4 ggr/veckan	46	46	8	100	177
Mer sällan/aldrig	57	36	7	100	1 353
<i>Aktuellt/Rapport i SVT</i>					
Minst 5 ggr/veckan	41	47	12	100	745
1–4 ggr/veckan	57	38	5	100	434
Mer sällan/aldrig	78	20	2	100	413
<i>TV4 Nyheterna</i>					
Minst 5 ggr/veckan	40	48	12	100	649
1–4 ggr/veckan	56	39	5	100	414
Mer sällan/aldrig	74	23	3	100	524

**Kommentar:** <sup>3</sup>Frågan om nyhetsvanor lyder: 'Hur ofta brukar du ta del av följande nyhetsprogram?' med svarsalternativen 'dagligen'; '5–6 dagar/vecka'; '3–4 dagar/vecka'; '1–2 dagar/vecka'; 'mer sällan' och 'aldrig'. Svarsalternativen är sedan grupperade enligt tabellen. Procentbasen utgörs av de som besvarat respektive delfråga. Siffror inom parentes visar att antalet svarande är lågt och siffrorna bör tolkas med försiktighet.

**Källa:** Den nationella SOM-undersökningen 2016.



**Tabell 16** Granskningsnämnden för radio och tv granskar i efterhand om innehållet i radio och tv följer de regler som gäller för sändningarna. Om du tänker tillbaka på de senaste 12 månaderna, har du gjort något av följande? *Besökt granskningsnämndens hemsida, i olika grupper 2016 (procent)*

	Nej, ingen gång	Ja, någon gång	Ja, flera gånger	Summa procent	Antal personer
<i>Samtliga</i>	98	2	0	100	1 597
<i>Kön</i>					
Kvinna	99	1	0	100	828
Man	97	3	0	100	767
<i>Ålder</i>					
16–29 år	96	4	0	100	221
30–49 år	98	2	0	100	457
50–64 år	98	2	0	100	407
65–85 år	99	1	0	100	512
<i>Utbildning<sup>1</sup></i>					
Låg	99	1	0	100	281
Medellåg	97	3	0	100	428
Medelhög	98	2	0	100	379
Hög	98	2	0	100	495
<i>Boendeområde</i>					
Ren landsbygd	100	0	0	100	221
Mindre tätort	98	2	0	100	307
Stad eller större tätort	97	3	0	100	740
Stockholm, Göteborg eller Malmö	98	2	0	100	280
<i>Politiskt intresse<sup>2</sup></i>					
Mycket/ganska intresserad	97	3	0	100	1 004
Inte särskilt/inte alls intresserad	99	1	0	100	578

**Kommentar:** <sup>1</sup> 'Låg' motsvarar som mest grundskola eller motsvarande obligatorisk skola; 'medellåg' motsvarar studier/examen från gymnasium, folkhögskola eller motsvarande; 'medelhög' motsvarar eftergymnasial utbildning men ej examen från högskola/universitet; 'hög' motsvarar examen från högskola/universitet. <sup>2</sup>Frågan lyder: 'Hur intresserad är du i allmänhet av politik?'. Procentbasen utgörs av de som besvarat respektive delfråga.

**Källa:** Den nationella SOM-undersökningen 2016.

**Tabell 16** forts. Granskningsnämnden för radio och tv granskar i efterhand om innehållet i radio och tv följer de regler som gäller för sändningarna. Om du tänker tillbaka på de senaste 12 månaderna, har du gjort något av följande? *Besökt granskningsnämndens hemsida, i olika grupper 2016 (procent)*

	Nej, ingen gång	Ja, någon gång	Ja, flera gånger	Summa procent	Antal personer
<i>Samtliga</i>	98	2	0	100	1 597
<i>Nyhetsvanor<sup>3</sup></i>					
<i>Radionyheter i public service</i>					
Minst 5 ggr/veckan	(86)	(12)	(2)	100	57
1–4 ggr/veckan	98	2	0	100	177
Mer sällan/aldrig	98	2	0	100	1 354
<i>Aktuellt/Rapport i SVT</i>					
Minst 5 ggr/veckan	98	2	0	100	748
1–4 ggr/veckan	97	3	0	100	432
Mer sällan/aldrig	98	2	0	100	413
<i>TV4 Nyheterna</i>					
Minst 5 ggr/veckan	98	2	0	100	651
1–4 ggr/veckan	98	2	0	100	413
Mer sällan/aldrig	97	3	0	100	524

**Kommentar:** <sup>3</sup>Frågan om nyhetsvanor lyder: 'Hur ofta brukar du ta del av följande nyhetsprogram?' med svarsalternativen 'dagligen'; '5–6 dagar/vecka'; '3–4 dagar/vecka'; '1–2 dagar/vecka'; 'mer sällan' och 'aldrig'. Svarsalternativen är sedan grupperade enligt tabellen. Procentbasen utgörs av de som besvarat respektive delfråga. Siffror inom parentes visar att antalet svarande är lågt och siffrorna bör tolkas med försiktighet.

**Källa:** Den nationella SOM-undersökningen 2016.



**Tabell 17** Granskningsnämnden för radio och tv granskar i efterhand om innehållet i radio och tv följer de regler som gäller för sändningarna. Om du tänker tillbaka på de senaste 12 månaderna, har du gjort något av följande? *Själv anmält ett radio- eller tv-program till granskningsnämnden, i olika grupper 2016 (procent)*

	Nej, ingen gång	Ja, någon gång	Ja, flera gånger	Summa procent	Antal personer
<i>Samtliga</i>	99	1	0	100	1 594
<i>Kön</i>					
Kvinna	99	1	0	100	827
Man	99	1	0	100	765
<i>Ålder</i>					
16–29 år	100	0	0	100	222
30–49 år	99	1	0	100	455
50–64 år	99	1	0	100	406
65–85 år	99	1	0	100	511
<i>Utbildning<sup>1</sup></i>					
Låg	99	1	0	100	282
Medellåg	100	0	0	100	427
Medelhög	99	0	1	100	378
Hög	99	1	0	100	493
<i>Boendeområde</i>					
Ren landsbygd	99	1	0	100	220
Mindre tätort	99	1	0	100	308
Stad eller större tätort	99	1	0	100	734
Stockholm, Göteborg eller Malmö	99	1	0	100	283
<i>Politiskt intresse<sup>2</sup></i>					
Mycket/ganska intresserad	99	1	0	100	1 000
Inte särskilt/inte alls intresserad	99	1	0	100	580

**Kommentar:** <sup>1</sup>'Låg' motsvarar som mest grundskola eller motsvarande obligatorisk skola; 'medellåg' motsvarar studier/examen från gymnasium, folkhögskola eller motsvarande; 'medelhög' motsvarar eftergymnasial utbildning men ej examen från högskola/universitet'; 'hög' motsvarar examen från högskola/universitet. <sup>2</sup>Frågan lyder: 'Hur intresserad är du i allmänhet av politik?'. Procentbasen utgörs av de som besvarat respektive delfråga.

**Källa:** Den nationella SOM-undersökningen 2016.



**Tabell 17** forts. Granskningsnämnden för radio och tv granskar i efterhand om innehållet i radio och tv följer de regler som gäller för sändningarna. Om du tänker tillbaka på de senaste 12 månaderna, har du gjort något av följande? *Själv anmält ett radio- eller tv-program till granskningsnämnden, i olika grupper 2016 (procent)*

	Nej, ingen gång	Ja, någon gång	Ja, flera gånger	Summa procent	Antal personer
<i>Samtliga</i>	99	1	0	100	1 594
<i>Nyhetsvanor<sup>3</sup></i>					
<i>Radionyheter i public service</i>					
Minst 5 ggr/veckan	(96)	(4)	(0)	100	57
1–4 ggr/veckan	100	0	0	100	176
Mer sällan/aldrig	99	1	0	100	1 352
<i>Aktuellt/Rapport i SVT</i>					
Minst 5 ggr/veckan	99	1	0	100	745
1–4 ggr/veckan	99	1	0	100	432
Mer sällan/aldrig	99	1	0	100	413
<i>TV4 Nyheterna</i>					
Minst 5 ggr/veckan	99	1	0	100	648
1–4 ggr/veckan	100	0	0	100	414
Mer sällan/aldrig	99	1	0	100	523

**Kommentar:** <sup>3</sup>Frågan om nyhetsvanor lyder: 'Hur ofta brukar du ta del av följande nyhetsprogram?' med svarsalternativen 'dagligen'; '5–6 dagar/vecka'; '3–4 dagar/vecka'; '1–2 dagar/vecka'; 'mer sällan' och 'aldrig'. Svarsalternativen är sedan grupperade enligt tabellen. Procentbasen utgörs av de som besvarat respektive delfråga.

**Källa:** Den nationella SOM-undersökningen 2016.



SOM-institutet vid Göteborgs universitet genomför årligen nationella och lokala frågeundersökningar och anordnar seminarier på temat Samhälle, Opinion och Medier.

SOM-institutet | Seminariegatan 1B | Box 710, 405 30 Göteborg  
031 786 3300 | [info@som.gu.se](mailto:info@som.gu.se) | [www.som.gu.se](http://www.som.gu.se)

