



GÖTEBORGS UNIVERSITET

UNIVERSITETSRANKNINGEN FRÅN QS 2017

Resultat för Göteborgs universitet.

Magnus MacHale-Gunnarsson, Enheten för utredning och lärarutbildning

PM 2017:02

Diarienummer V 2017/528

Juni 2017

PM

Sammanfattning

Göteborgs universitet tappar i år 19 placeringar i QS rankning, och tappet ligger framförallt i indikatorn *Employer Reputation*, där vi faller 188 placeringar. Denna indikator försöker mäta hur populära lärosätenas alumner är bland arbetsgivare, men är på grund av sin utformning både mycket instabil och mycket otillförlitlig. I år har den dessutom förändrats metodologiskt.

Flera andra svenska lärosäten tappar kraftigt i indikatorn *Employer Reputation*, t.ex. Umeå och Lunds universitet.

Den kritik som under åren har riktats mot QS rankning kvarstår: enkätundersökningarna är inte representativa, anseendeindikatorerna har orimligt stor vikt, den grova fältnormeringen skapar en skevhet i citeringsindikatorn, och uppgifterna om anställda och studenter är mycket svåra att jämföra både inom och mellan olika utbildningssystem.

Inledning

QS World University Rankings produceras årligen sedan 2004 av analysföretaget QS¹. Fram till och med 2009 gjordes detta på beställning av Times Higher Education, och listan var då känd under namnet THES. Sedan 2010 skapar THE sin ranking på annat sätt, och QS producerar sin ranking på egen hand. 8 juni 2017 publicerades den senaste versionen av rankingen.

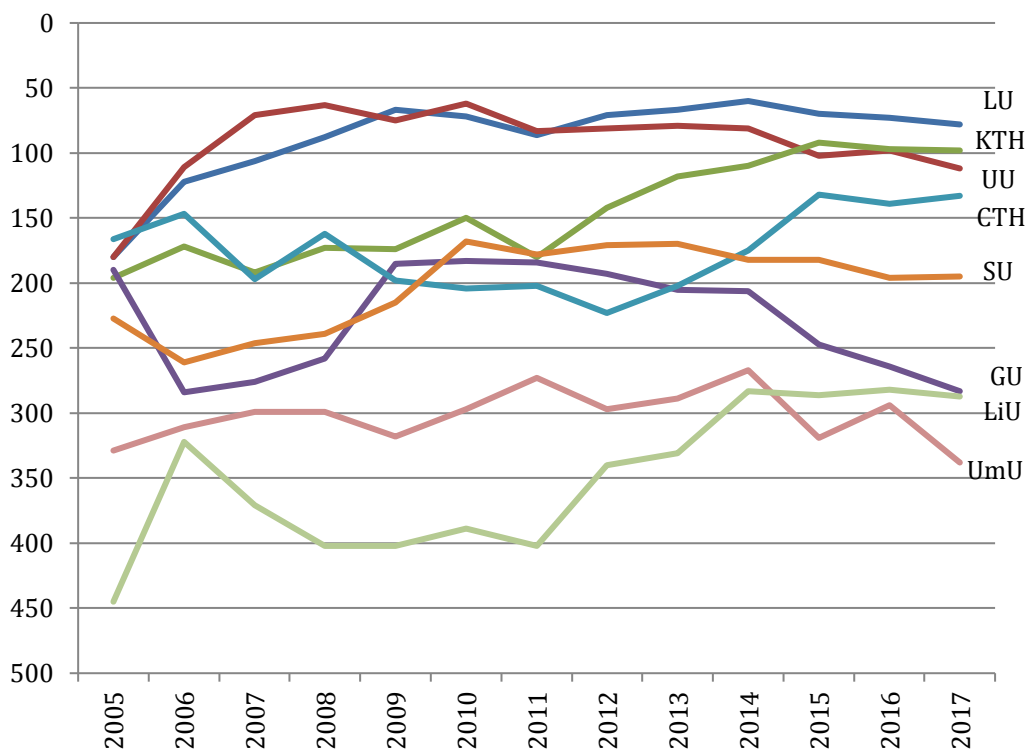
Placeringar

Åtta svenska lärosäten finns med på QS-rankingen 2017, och deras placering under åren visas i Tabell 1 och Figur 1 nedan.

Tabell 1: Placering för de svenska lärosätena i QS universitetsranking.

Lärosäte	2005	2006	2007	2008	2009	2010	2011	2012	2013	2014	2015	2016	2017
<i>Lunds universitet</i>	180	122	106	88	67	72	86	71	67	60	70	73	78
<i>Kungliga tekniska högskolan</i>	196	172	192	173	174	150	180	142	118	110	92	97	98
<i>Uppsala universitet</i>	180	111	71	63	75	62	83	81	79	81	102	98	112
<i>Chalmers</i>	166	147	197	162	198	204	202	223	202	175	132	139	133
<i>Stockholms universitet</i>	227	261	246	239	215	168	178	171	170	182	182	196	195
<i>Göteborgs universitet</i>	190	284	276	258	185	183	184	193	205	206	247	264	283
<i>Linköpings universitet</i>	445	322	371	401-500	401-500	389	401-450	340	331	283	286	282	287
<i>Umeå universitet</i>	329	311	299	299	318	297	273	297	289	267	319	294	338

¹ Namnet kommer från efternamnen på företagets två grundare Nunzio Quacquarelli och Matthew Symonds.



Figur 1: Placering för de svenska lärosätena i QS universitetsranking.

Göteborgs universitet tappar i år 19 placeringar. Nedgången ligger framförallt i indikatorerna *Employer Reputation* samt *Faculty per Student*, vilka tappar 188 respektive 15 placeringar.

Även Lunds, Uppsala och Umeå universitet tappar något; för åtminstone Lunds och Umeå universitet ligger en betydande del av tappet också i *Employer Reputation*.

Anseendeundersökningarna är mycket instabila¹, trots att QS aggregerar enkätsvar från de senaste sex åren (vilket metodologiskt är mildt sagt kontroversiellt). Göteborgs universitets placering enligt arbetsgivarindikatorn visas i Tabell 2.

¹ QS publicerar inte särskilt mycket detaljer om sina anseendeundersökningar, men det finns ingen anledning att tro att de är mer stabila än motsvarande mätningar från Thomson Reuters, vilka analyseras i [MacHale-Gunnarsson, Magnus \(2015\). Göteborgs universitet i Thomson Reuters anseendemätningar. Rapport 2015:07. Göteborgs universitet, Analys & utvärdering.](#)

Tabell 2: Göteborgs universitets placering enligt indikatorn Employer Reputation, 2009-2017.

År	Placering
2009	419
2010	401+
2011	?
2012	257
2013	279
2014	370+
2015	350
2016	401+
2017	401+

Kommentar: För åren 2004-2008 samt 2011 finns inga uppgifter om placering tillgängliga.

Kommentar: Vi vet inte de exakta placeringarna för 2016 och 2017, men QS meddelar att tappet är 188 placeringar 2017.

Tabellen ovan visar att indikatorn för arbetsgivaranseende är mycket instabil. Att Göteborgs universitet tappar mer än 100 placeringar från ett år till ett annat är ingenting ovanligt. Det speglar naturligtvis indikatorns bristande kvalitet. QS har dessutom förändrat metoden bakom indikatorn i år, så att internationella och inhemska röster nu väger lika mycket, istället för att som tidigare väga 70-30.

Ämnesrankningar

QS sammanställer även 5 breda ämnesrankningar och 46 smala ämnesrankningar, vilka bygger på indikatorerna Academic Reputation, Employer Reputation, Citations per Faculty samt H-index. Balansen mellan dessa indikatorer varierar mellan ämnena.

Rankningarna innehåller 200-500 olika lärosäten.

Ämnesrankningarna görs på samma uppgifter som totalrankningen, men publiceras ett antal månader senare. Förra året släpptes totalrankningen i september och ämnesrankningarna först fem månader senare, alltså i mars 2017.

I den senast släppta versionen av ämnesrankningarna finns Göteborgs universitet med på alla de fem breda ämnesrankningarna: *Arts & Humanities* (223), *Engineering & Technology* (401-450), *Life Sciences & Medicine* (108), *Natural Sciences* (381) och *Social Sciences & Management* (249).

Göteborgs universitet finns också med på 15 av de smala ämnesrankningarna: *Architecture/Built Environment* (151-200), *Anatomy & Physiology* (51-100), *Biological Sciences* (151-200), *Dentistry* (10), *Medicine* (101-150), *Nursing* (46), *Psychology* (201-250), *Chemistry* (351-400), *Environmental Sciences* (151-200), *Physics & Astronomy* (351-400), *Education* (101-150), *Economics & Econometrics* (201-250), *Politics & International Studies* (101-150), *Social Policy & Administration* (51-100) samt *Sociology* (51-100). De starkaste placeringarna är alltså i *Dentistry* och *Nursing*.

Indikatorer och datakällor

Rankningen är byggd med sex indikatorer.

1. Academic Reputation (40 % vikt).

Den tyngsta komponenten i rankningen är en enkätundersökning riktad till akademiker om vilka lärosäten de anser är bäst.¹ Vi känner inte till den exakta svarsfrekvensen, men allt pekar på att den är mycket låg. 2016 var antalet respondenter 75 000, vilka hade ackumulerats under sex år, och antalet mottagare av enkäten varje år uppskattas till ca 300 000². Urvalet är inte slumpmässigt³, och resultatet bör endast tolkas mycket grovt (t.ex. fyra-fem kategorier). QS använder som bekant inte grova kategorier.

QS använder också en regionviktning av denna indikator, vi vet inte hur den viktningen går till.

2. Employer Reputation (10 % vikt)

Detta är en enkätundersökning som går till arbetsgivare, i syfte att ta reda på hur populära lärosätenas alumner är på arbetsmarknaden. Antalet inbjudna och antalet respondenter för denna undersökning är hölj i dunkel, men gissningsvis är svarsfrekvensen inte mycket bättre än för akademikerenkäten, eftersom QS då troligen skulle ha berättat om detta. QS hävdar att 2016 års undersökning bygger på 38 000 svar, och detta är då ackumulerat under sex år.

Även denna indikator regionviktas på ett oklart sätt.

3 & 4. International Faculty (5 % vikt) och International Students (5 % vikt)

Dessa indikatorer mäter andelen utländska anställda och andelen utländska studenter. Informationen hämtas från frågeformulär riktade till lärosätena själva och från andra tillgängliga källor (websidor, statistikmyndigheter, etc.). Vi vet inte vilka uppgifter som använts för vilka lärosäten.

5. Faculty Student (20 % vikt)

Antalet anställda per student. Informationen hämtas på samma sätt som för indikator 3 och 4.

6. Citations per Faculty (20 % vikt)

Antalet citeringar per anställd. Beräkningen sker sedan 2015 per ämnesområde, och det finns fem områden: *Arts & Humanities*, *Engineering & Technology*, *Life Sciences & Medicine*, *Natural Sciences*, samt *Social Sciences & Management*. Sedan beräknas ett medelvärde för dessa

¹ Egentligen är frågan vilka *andra* lärosäten de anser är bäst; man får inte "rösta" på sitt eget lärosäte.

² Ca 200 000 inbjudningar skickas ut varje år, men resultaten baseras på tre års samlade svar. Gissningsvis är det många dubletter mellan åren (dvs. inte 200 000 helt nya namn varje år), en grov uppskattning är 300 000 olika mottagare.

³ Mottagarna hämtas till största delen från ett företag som heter Reed Business Information, som utgår från databasen IBIS (International Book Information Service), som innehåller 1,2 miljoner kontakter från biblioteks- och universitetsvärlden. En mindre men troligen betydligt mer svarsbenägen del av mottagarna hämtas från QS egna register (tidigare respondenter, personer som anmält sig, samt personer som universiteten anmält).

områden. Citeringsinformationen hämtas från publiceringsdatabasen Scopus och personalinformationen på samma sätt som indikatorerna 3 och 4.

7. H-index (Används bara i ämnesrankningarna)

H-index är det största heltal H för vilket gäller att lärosätet har H publikationer (inom det aktuella ämnesområdet) med minst H citeringar vardera. Läs mer här:

<https://www.bibl.liu.se/bibliometri/h-index?l=sv>

Diskussion

Times Higher Education (THE) fick utstå mycket kritik för den rankingslista som nu går under namnet QS, och de valde att byta leverantör och att arbeta om rankningen från grunden. Den kritik som riktades mot den gamla listan (QS) kvarstår: enkätundersökningarna är inte representativa, anseendeindikatorerna har orimligt stor vikt, den grova fältnormeringen skapar en skevhet i citeringsindikatorn, och uppgifterna om anställda och studenter är mycket svåra att jämföra både inom och mellan olika utbildningssystem¹.

Vilka åtgärder skulle Göteborgs universitet kunna vidta för att avancera på QS-rankningen? Eftersom anseendeundersökningarna har så stor vikt bör insatser för att avancera riktas mot de indikatorerna. Det handlar då om att på olika sätt stärka anseendet för Göteborgs universitet, framförallt bland akademiker.

¹ Utbildningsintensiva lärosäten får lägre värden på indikatorerna *Faculty per Student* och *Citations per Faculty* än forskningsintensiva lärosäten, oavsett kvaliteten på deras forskning eller undervisning.