

## Religiositet och tro i Göteborg

---

Linn Annerstedt, Annika Bergström och Jonas Ohlsson [SOM-rapport nr 2017:10]





## Innehållsförteckning

Introduktion.....	1
Tabell 2 Tillhör du någon kyrka, samfund eller annan religiös organisation? Göteborgs kommun 1998–2016 (procent).....	3
Tabell 3 Tillhör du någon kyrka, samfund eller annan religiös organisation? Göteborgs kommun, i olika grupper 2016 (procent) .....	4
Tabell 4 Besökt gudstjänst eller religiöst möte de senaste 12 månaderna, Göteborgs kommun, 1993–2016 (procent).....	5
Tabell 5 Besökt gudstjänst eller religiöst möte de senaste 12 månaderna. Göteborgs kommun, i olika grupper 2016 (procent) .....	6
Tabell 6 Bett till Gud de senaste 12 månaderna Göteborgs kommun, 1995–2016 (procent).....	7
Tabell 7 Bett till Gud de senaste 12 månaderna Göteborgs kommun, i olika grupper 2016 (procent).....	8
Tabell 9 'Tror du på någon gud?' Göteborgs kommun, i olika grupper, 2016 (procent) .....	10
Tabell 10 Förtroende för hur yrkesgrupper sköter sitt arbete, Göteborgs kommun, 2016 (procent och balansmått).....	11
Tabell 11 Förtroende för präster i svenska kyrkan, Göteborgs kommun, 2000–2016 (procent och balansmått) .....	11
Tabell 12 Förtroende för pastorer i frikyrkor, Göteborgs kommun, 2000–2016 (procent och balansmått) .....	12
Tabell 13 Förtroende för präster i Svenska kyrkan, Göteborgs kommun, i olika grupper 2016 (procent).....	13
Tabell 14 Förtroende för pastorer i frikyrkor, Göteborgs kommun, i olika grupper 2016 (procent och balansmått).....	14
Tabell 15 Läsning av församlingsblad Göteborgs kommun, 2001–2016 (procent).....	15
Tabell 16 Läsning av församlingsblad, Göteborgs kommun, i olika grupper 2016 (procent).....	16

## Introduktion

Sedan 1992 har SOM-institutet genomfört en regional undersökning i Västsverige. SOM-institutet är en samverkan mellan två institutioner vid Göteborgs universitet: Institutionen för journalistik, medier och kommunikation (JMG) och Statsvetenskapliga institutionen. SOM-undersökningens rapportserie står för en betydande del av resultatredovisningen av SOM-undersökningarna. Resultat publiceras även i form av presentationer och djupare analyser i de återkommande forskarantologierna. Alla publikationer finns tillgängliga för nedladdning på SOM-institutets webbsida [www.som.gu.se](http://www.som.gu.se). En utförlig metoddokumentation från SOM-undersökningarna 2016 tillgängliggörs på hemsidan i juni 2017.

## Den västsvenska SOM-undersökningen 2016

Fältarbetet för den västsvenska SOM-undersökningen följer i huvudsak samma upplägg från år till år. 2016 års SOM-undersökning använde en undersökningsdesign som kallas blandad datainsamling (*mixed mode*) vilket innebar att data primärt samlades in via postenkäter, men respondenterna gavs även möjlighet att fylla i enkäten på internet.

Undersökningen skickades ut till ett systematiskt sannolikhetsurval av befolkningen i Västsverige. Urvalsramen innefattade alla svenska och utländska medborgare som har sin primära adress i Västsverige och som är mellan 16 och 85 år. År 2016 ingick 8 000 personer i det totala urvalet. Urvalsstorleken ökade därmed jämfört med tidigare år vilket berodde på att undersökningen delades upp i två delurval på 6 000 respektive 2 000 personer. Den mindre urvalsgruppen erbjöds ett incitament i form av en Trisslott. Syftet med upplägget var att undersöka vilka effekter introduktionen av incitament i SOM-undersökningarna hade på svarsfrekvens och datakvalitet. Resultaten redovisas i metoddokumentationen och i ytterligare rapporter tillgängliga på SOM-institutets hemsida.

Formuläret innehöll 16 sidor. Svaren samlades in mellan den 23 september 2016 och 31 januari 2017. En stor andel av svaren inkom tidigt och 30 dagar in i fältarbetet hade närmare 80 procent av de slutgiltiga svaren kommit in. Under fältperioden genomfördes en serie påminnelser via post, telefon och SMS.

## Svarsfrekvens och representativitet

Av det ursprungliga urvalet på totalt 8 000 personer var det 3 824 personer som besvarade och skickade in formuläret vilket motsvarar en nettosvarsfrekvens på 50 procent<sup>1</sup>.

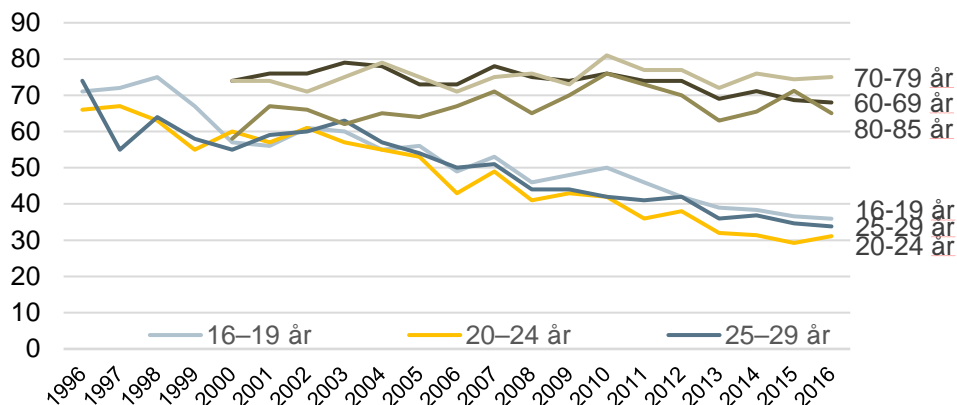
Vilka som svarar och vilka som inte svarar på en frågeundersökning har betydelse för tolkningen av undersökningens resultat. Om en viss grupp är underrepresenterad och samma grupps svar tenderar att skilja sig från övrigas blir studiens resultat mindre giltiga för populationen som helhet. Trots att hälften av respondenterna inte svarar på enkäten är den demografiska representativiteten i svarsgruppen god i de flesta avseenden. I figur 1 görs det däremot tydligt att en minskad andel i de

---

<sup>1</sup> I nettosvarsfrekvensen har det så kallade naturliga bortfallet definierats bort. Till det naturliga bortfallet förs personer som är fysiskt eller mentalt oförmögna att svara på enkäten, personer som är avlidna, bortresta under större delen av fältperioden, emigrerade, har språksvårigheter eller inte alls talar svenska. Sammanlagt 405 personer, motsvarande 5,0 procent, har räknats bort som naturligt bortfall.

yngre åldersgrupperna svarar på SOM-undersökningarna. De västsvenska SOM-undersökningarna följer samma svarmönster.

**Figur 1 Svarsfrekvens i olika åldersgrupper i de nationella SOM-undersökningarna 1996-2016 (procent)**



Träffsäkerheten i attitydfrågor om politiska förslag och bedömningar av ekonomin är hög trots de sjunkande svarsfrekvenserna. Frågor där det existerar större generationsskillnader, exempelvis nyhetskonsumtion, påverkas däremot något mer av att delar av befolkningen har en lägre representation i svarsunderlaget<sup>2</sup>.

## Procentskattningar och felmarginaler

SOM-undersökningarna bygger på ett slumpmässigt urval. Resultat från sådana urvalsundersökningar är alltid förknippade med en osäkerhet som kan uttryckas i form av en felmarginal. Med hjälp av en felmarginal går det att beräkna ett konfidensintervall kring till exempel en procentskattning. Vi kan förvänta oss att procenttalet för hela populationen befinner sig inom konfidensintervallet i 95 fall av 100 i en tänkt situation med många upprepade mätningar. Att vara medveten om felmarginalen göra att vi lättare undviker att dra slutsatser om förändringar eller gruppskillnader som enbart beror på slumpen. Tabellen nedan ger några exempel på hur stor felmarginalen är vid olika gruppstorlekar och procentskattningar.

**Tabell 1 Lathund för procentskattningar vid olika gruppstorlekar (felmarginaler och procentenheter)**

Skattning	100	200	400	800	1000	2000
50 procent	±9,8	±6,9	±4,9	±3,5	±3,1	±2,2
30 procent	±9,0	±6,4	±4,5	±3,2	±2,8	±2,0
10 procent	±5,9	±4,2	±2,9	±2,1	±1,9	±1,3
6 procent	±4,7	±3,3	±2,3	±1,6	±1,5	±1,0
2 procent	±2,7	±1,9	±1,4	±1,0	±0,9	±0,6

SOM-institutet har i samverkan med Svenska kyrkan i Göteborg undersökt västsvenskarnas anknytning till religion och kyrka samt vanor och attityder kopplade till denna. Bearbetningarna har gjorts på boende i Göteborgs kommun.

<sup>2</sup> Elias Markstedt (2014) Representativitet och viktning. SOM-rapport 2014:20, SOM-institutet, Göteborgs universitet.

**Tabell 2 Tillhör du någon kyrka, samfund eller annan religiös organisation? Göteborgs kommun 1998–2016 (procent)**

	Nej	Ja	Summa procent	Antal svarande
1998 <sup>1</sup>	24	76	100	905
1999 <sup>2</sup>	27	73	100	1 040
2005 <sup>2</sup>	34	66	100	966
2009	28	72	100	915
2010	28	72	100	933
2011	32	68	100	740
2012	35	65	100	789
2013	39	61	100	797
2014	41	59	100	743
2015	40	60	100	754
<b>2016</b>	<b>55</b>	<b>45</b>	<b>100</b>	<b>832</b>

**Kommentar:** Frågan lyder 'Tillhör du någon kyrka, samfund eller annan religiös organisation?'. Svartalternativen är 'Nej', 'Ja, men jag har inte varit på gudstjänst/möte de senaste 12 månaderna'; 'Ja, och jag har varit på gudstjänst/möte under de senaste 12 månaderna. Svar redovisade som 'Ja' är den sammanlagda procenten av dem som svarat ja i någon form. <sup>1</sup>1998 ingick även svartalternativet 'ja, och har någon typ av uppdrag', i resultatredovisningen ingår svartalternativet i kategorin 'ja'. <sup>2</sup>1999 och 2005 löd svartalternativen 'icke medlem', 'icke medlem, men har varit på gudstjänst' redovisat som 'nej' och 'medlem men har ej varit på gudstjänst/möte', 'medlem och har varit på gudstjänst/möte' samt medlem och har någon typ av uppdrag' redovisat som 'ja'. Procentbasen utgörs av de som besvarat respektive delfråga.

**Källa:** Den västsvenska SOM-undersökningen 1998–2016.

**Tabell 3 Tillhör du någon kyrka, samfund eller annan religiös organisation? Göteborgs kommun, i olika grupper 2016 (procent)**

	Nej	Ja	Summa procent	Antal svarande	Ja, men jag har inte varit på gudstjänst/möte de senaste 12 månaderna	Ja, och jag har varit på gudstjänst/möte under de senaste 12 månaderna
<i>Samtliga</i>	55	45	100	832	37	19
<i>Kön</i>						
Kvinna	49	51	100	424	41	21
Man	61	39	100	405	33	16
<i>Ålder</i>						
16–29 år	57	43	100	160	36	16
30–49 år	57	43	100	292	35	18
50–64 år	51	49	100	186	40	18
65–85 år	52	48	100	194	37	22
<i>Utbildning<sup>1</sup></i>						
Låg	49	51	100	73	43	16
Medellåg	54	46	100	201	38	16
Medelhög	58	42	100	208	34	20
Hög	54	46	100	345	37	20
<i>Resursområde<sup>2</sup></i>						
Resursstarkt område	51	49	100	230	38	23
Medelresursstarkt område	54	46	100	204	37	19
Medelresurssvagt område	55	45	100	253	38	15
Resurssvagt område	61	39	100	145	33	17

**Kommentar:** Frågan lyder: 'Tillhör du någon kyrka, samfund eller annan religiös organisation?'. Svartalternativen är 'Nej'; 'Ja, men jag har inte varit på gudstjänst/möte de senaste 12 månaderna'; 'Ja, och jag har varit på gudstjänst/möte under de senaste 12 månaderna. Svar redovisade som 'Ja' är den sammanlagda procenten av dem som svarat ja i någon form. <sup>1</sup>Låg = ej fullgjord obligatorisk skola eller grundskola, Medellåg = gymnasium, folkhögskola eller motsvarande, Medelhög = eftergymnasial utbildning, men ej examen från högskola/universitet, Hög = examen från högskola/universitet. <sup>2</sup> Resursindelningen bygger på ett index av medelinkomst och andel familjer som erhåller ekonomiskt stöd på primärområdesnivå. Varje resursgrupp består av ungefär lika många invånare. Procentbasen utgörs av de som besvarat respektive delfråga.

**Källa:** Den västsvenska SOM-undersökningen 2016.

**Tabell 4 Besökt gudstjänst eller religiöst möte de senaste 12 månaderna, Göteborgs kommun, 1993–2016 (procent)**

	Ingen gång	Någon gång under de senaste 12 månaderna	Någon gång i halvåret	Någon gång i kvartalet	Någon gång i månaden	Någon gång i veckan	Flera gånger i veckan	Summa procent	Antal svarande
1993	54	23	7	5	5	4	2	100	880
1994	57	23	6	4	5	4	1	100	864
1995	59	19	7	5	4	4	2	100	921
1996	56	21	8	7	4	3	1	100	956
1997	53	23	8	6	5	4	1	100	952
1999	62	17	7	5	4	4	1	100	1 001
2000	62	18	6	5	4	4	1	100	958
2001	64	16	6	4	5	4	1	100	1 028
2002	62	15	6	6	5	4	2	100	999
2004	66	14	6	4	4	4	2	100	1 007
2005	66	14	6	4	6	2	2	100	948
2006	66	15	5	4	5	4	1	100	910
2007	65	15	5	6	4	3	2	100	951
2009	68	15	5	4	4	3	1	100	908
2011	68	14	4	4	5	4	1	100	843
2012	68	13	5	4	3	5	2	100	876
2013	73	12	5	3	3	3	1	100	873
2014	65	14	5	5	4	4	3	100	804
2015	68	14	4	4	4	4	2	100	836
<b>2016</b>	<b>72</b>	<b>11</b>	<b>4</b>	<b>5</b>	<b>4</b>	<b>2</b>	<b>2</b>	<b>100</b>	<b>1 088</b>

**Kommentar:** Frågan lyder 'Hur ofta har du under de senaste 12 månaderna gjort följande? - Besökt gudstjänst eller religiöst möte.' Procentbasen utgörs av de som besvarat respektive delfråga.

**Källa:** Den västsvenska SOM-undersökningen 1993–2016.



**Tabell 5 Besökt gudstjänst eller religiöst möte de senaste 12 månaderna. Göteborgs kommun, i olika grupper 2016 (procent)**

	Ingen gång	Någon gång under de senaste 12 månaderna	Någon gång i halvåret	Någon gång i kvartalet	Någon gång i månaden	Någon gång i veckan	Flera gånger i veckan	Summa procent	Antal svarande
<i>Samtliga</i>	72	11	4	5	4	2	2	100	1 088
<i>Kön</i>									
Kvinna	69	13	4	5	4	2	3	100	577
Man	76	8	5	5	3	1	2	100	507
<i>Ålder</i>									
16–29 år	70	11	3	5	5	2	4	100	198
30–49 år	73	11	4	4	4	2	2	100	370
50–64 år	70	11	4	5	5	2	3	100	236
65–85 år	74	11	5	5	2	1	2	100	284
<i>Utbildning<sup>1</sup></i>									
Låg	77	5	3	3	4	5	3	100	103
Medellåg	73	9	4	4	4	2	4	100	255
Medelhög	74	12	3	5	2	2	2	100	273
Hög	71	12	5	5	4	1	2	100	451
<i>Resursområde<sup>2</sup></i>									
Resursstarkt område	67	16	7	5	2	2	1	100	325
Medelresursstarkt område	76	9	3	4	5	1	2	100	264
Medelresurssvagt område	76	9	3	5	4	1	2	100	309
Resurssvagt område	68	8	3	5	5	5	6	100	190
<i>Medlemskap i religiöst samfund</i>									
Nej	91	4	2	2	1	0	0	100	446
Ja	61	16	6	6	5	3	3	100	558

**Kommentar:** Frågan lyder 'Hur ofta har du under de senaste 12 månaderna gjort följande: besökt gudstjänst eller religiöst möte?'. <sup>1</sup>Låg = ej fullgjord obligatorisk skola eller grundskola, Medellåg = gymnasium, folkhögskola eller motsvarande, Medelhög = eftergymnasial utbildning, men ej examen från högskola/universitet, Hög = examen från högskola/universitet. <sup>2</sup> Resursindelningen bygger på ett index av medelinkomst och andel familjer som erhåller ekonomiskt stöd på primärområdesnivå. Varje resursgrupp består av ungefär lika många invånare. Procentbasen utgörs av de som besvarat respektive delfråga.

**Källa:** Den västsvenska SOM-undersökningen 2016.

**Tabell 6 Bett till Gud de senaste 12 månaderna Göteborgs kommun, 1995–2016 (procent)**

	Ingen gång	Någon gång under de senaste 12 månaderna	Någon gång i halvåret	Någon gång i kvartalet	Någon gång i månaden	Någon gång i veckan	Flera gånger i veckan	Summa procent	Antal svarande
1995	51	11	3	3	7	7	18	100	916
1997	51	13	4	4	6	6	16	100	956
1998	47	12	4	6	7	7	17	100	885
1999	55	11	3	5	6	5	15	100	985
2000	56	10	4	3	6	5	16	100	961
2001	57	9	4	3	7	6	14	100	1 016
2002	58	10	4	3	5	6	14	100	997
2003	60	10	3	3	6	5	13	100	993
2004	61	10	1	3	5	6	14	100	1 009
2005	59	8	3	3	6	7	14	100	947
2006	62	9	2	2	5	5	15	100	906
2007	61	9	3	2	6	7	12	100	948
2008	59	9	3	4	4	6	15	100	887
2009	60	9	3	3	4	6	15	100	909
2011	65	8	2	3	4	5	13	100	837
2012	65	7	3	3	4	5	13	100	875
2013	69	7	2	3	4	4	11	100	869
2014	63	9	2	3	5	4	14	100	791
2015	62	9	2	2	5	6	14	100	832
<b>2016</b>	<b>66</b>	<b>7</b>	<b>3</b>	<b>3</b>	<b>5</b>	<b>5</b>	<b>11</b>	<b>100</b>	<b>1 078</b>

**Kommentar:** Frågan lyder 'Hur ofta har du under de senaste 12 månaderna gjort följande: Bett till Gud?'. Procentandelarna baseras på de som besvarat respektive delfråga.

**Källa:** De västsvenska SOM-undersökningarna 1995–2016.

**Tabell 7 Bett till Gud de senaste 12 månaderna Göteborgs kommun, i olika grupper 2016 (procent)**

	Ingen gång	Någon gång under de senaste 12 månaderna	Någon gång i halvåret	Minst någon gång i kvartalet	Minst någon gång i veckan	Summa procent	Antal svarande
<i>Samtliga</i>	66	7	3	8	16	100	1 078
<i>Kön</i>							
Kvinna	58	9	3	11	19	100	570
Man	73	6	3	6	12	100	504
<i>Ålder</i>							
16–29 år	68	9	2	7	14	100	196
30–49 år	66	7	4	10	13	100	369
50–64 år	64	8	2	7	19	100	235
65–85 år	66	6	2	8	18	100	278
<i>Utbildning<sup>1</sup></i>							
Låg	57	7	4	8	24	100	103
Medellåg	63	9	2	6	20	100	256
Medelhög	71	5	1	9	14	100	269
Hög	66	9	4	9	12	100	444
<i>Resursområde<sup>2</sup></i>							
Resursstarkt område	68	7	5	8	12	100	322
Medelresursstarkt område	68	10	1	8	13	100	260
Medelresurssvagt område	71	7	3	7	12	100	307
Resurssvagt område	51	6	2	10	31	100	189
<i>Medlemskap i kyrka eller annat religiöst samfund</i>							
Nej	78	4	1	7	10	100	443
Ja	59	10	4	9	18	100	553
<i>Besökt gudstjänst eller religiöst möte</i>							
Varje vecka	79	5	2	6	8	100	781
Mer sällan	36	15	5	18	26	100	247
Aldrig	(2)	(0)	(0)	(2)	(96)	100	45

**Kommentar:** Frågan lyder 'Hur ofta har du under de senaste 12 månaderna gjort följande: Bett till Gud?'. <sup>1</sup>Låg = ej fullgjord obligatorisk skola eller grundskola, Medellåg = gymnasium, folkhögskola eller motsvarande, Medelhög = eftergymnasial utbildning, men ej examen från högskola/universitet, Hög = examen från högskola/universitet. <sup>2</sup> Resursindelningen bygger på ett index av medelinkomst och andel familjer som erhåller ekonomiskt stöd på primärområdesnivå. Varje resursgrupp består av ungefär lika många invånare. Procentbasen utgörs av de som besvarat respektive delfråga. Resultat inom parentes bygger på svarstal under 50 personer.

**Källa:** Den västsvenska SOM-undersökningen 2016.

**Tabell 8** Tror du på någon gud Göteborgs kommun 2011–2016 (procent)

	Ja	Nej	Summa procent	Antal svarande
2011	45	55	100	808
2012	43	57	100	852
2013	43	57	100	849
2014	45	55	100	781
2015	47	53	100	823
<b>2016</b>	<b>39</b>	<b>61</b>	<b>100</b>	<b>1 060</b>

**Kommentar:** Procentbasen utgörs av de som besvarat frågan.

**Källa:** De västsvenska SOM-undersökningarna 2011–2016.

**Tabell 9 'Tror du på någon gud?' Göteborgs kommun, i olika grupper, 2016 (procent)**

	Ja	Nej	Summa procent	Antal svarande	Balansmått
<i>Samtliga</i>	39	61	100	1 060	-22
<i>Kön</i>					
Kvinna	46	54	100	559	-8
Man	32	68	100	498	-36
<i>Ålder</i>					
16–29 år	27	73	100	193	-46
30–49 år	38	62	100	367	-24
50–64 år	44	56	100	230	-12
65–85 år	46	54	100	270	-8
<i>Utbildning<sup>1</sup></i>					
Låg	51	49	100	108	+2
Medellåg	44	56	100	249	-12
Medelhög	37	63	100	268	-26
Hög	35	65	100	427	-30
<i>Resursområde<sup>2</sup></i>					
Resursstarkt område	38	62	100	311	-24
Medelresursstarkt område	35	65	100	248	-30
Medelresurssvagt område	36	64	100	314	-28
Resurssvagt område	55	45	100	187	+10
<i>Medlemskap i kyrka eller annat religiöst samfund</i>					
Nej	24	76	100	440	-52
Ja	48	52	100	534	-4
<i>Besökt gudstjänst eller religiöst möte</i>					
Varje vecka	27	73	100	752	-46
Mer sällan	66	34	100	233	+32
Aldrig	(96)	(4)	100	45	(+92)
<i>Bett till Gud?</i>					
Varje vecka	14	86	100	684	-72
Mer sällan	78	22	100	183	+56
Aldrig	99	1	100	164	+98

**Kommentar:** Frågan lyder 'Hur ofta har du under de senaste 12 månaderna gjort följande: bett till Gud?'. Samtliga svarsalternativ redovisade. <sup>1</sup>Låg = ej fullgjord obligatorisk skola eller grundskola, Medellåg = gymnasium, folkhögskola eller motsvarande, Medelhög = eftergymnasial utbildning, men ej examen från högskola/universitet, Hög = examen från högskola/universitet. <sup>2</sup> Resursindelningen bygger på ett index av medelinkomst och andel familjer som erhåller ekonomiskt stöd på primärområdesnivå. Varje resursgrupp består av ungefär lika många invånare. Procentbasen utgörs av de som besvarat frågan. Balansmått avser andelen som svarat 'ja' minus andelen som svarat 'nej'. Resultat inom parentes bygger på svarstal under 50 personer.

**Källa:** Den västsvenska SOM-undersökningen 2016.

**Tabell 10 Förtroende för hur yrkesgrupper sköter sitt arbete, Göteborgs kommun, 2016 (procent och balansmått)**

	Mycket stort förtroende	Ganska stort förtroende	Varken stort eller litet förtroende	Ganska litet förtroende	Mycket litet förtroende	Ingen uppfattning	Summa procent	Antal svarande	Balansmått
Sjukvårdens personal	19	45	16	9	6	5	100	1 082	+49
Lärare i grundskolan	14	42	21	6	3	14	100	1 075	+47
Poliser	18	42	22	8	6	4	100	1 086	+46
Personal äldreomsorg	12	37	24	9	5	13	100	1 087	+35
Präster i Svenska kyrkan	8	23	28	5	8	28	100	1 082	+18
Personal inom socialtjänsten	7	25	28	12	6	22	100	1 077	+14
Pastorer i frikyrkor	3	8	23	9	16	41	100	1 082	-14

**Kommentar:** Frågan lyder 'Allmänt sätt, hur stort förtroende har du för det sätt på vilket följande grupper sköter sitt arbete?'. Procentbasen utgörs av de som besvarat respektive delfråga. Balansmått bland dem med åsikt avser andelen som svarat 'mycket' eller 'ganska stort förtroende' minus andelen som svarat 'mycket' eller 'ganska litet förtroende'.

**Källa:** Den västsvenska SOM-undersökningen 2016.

**Tabell 11 Förtroende för präster i svenska kyrkan, Göteborgs kommun, 2000–2016 (procent och balansmått)**

	Mycket stort förtroende	Ganska stort förtroende	Varken stort eller litet förtroende	Ganska litet förtroende	Mycket litet förtroende	Ingen uppfattning	Summa procent	Antal svarande	Balansmått
2000	10	26	26	7	6	25	100	974	+23
2001	8	30	25	5	5	27	100	1 020	+28
2004	9	25	24	7	8	27	100	1 015	+19
2005	9	24	23	7	9	28	100	952	+17
2009	8	25	24	5	8	30	100	904	+20
2011	6	22	29	6	8	29	100	832	+14
2012	8	24	23	6	9	30	100	887	+17
2013	8	20	20	6	7	39	100	871	+15
2014	11	28	23	5	7	26	100	804	+27
2015	9	24	6	8	25	28	100	832	+19
<b>2016</b>	<b>8</b>	<b>23</b>	<b>28</b>	<b>5</b>	<b>8</b>	<b>28</b>	<b>100</b>	<b>1 082</b>	<b>+18</b>

**Kommentar:** Frågan lyder 'Allmänt sätt, hur stort förtroende har du för det sätt på vilket följande grupper sköter sitt arbete: Präster i svenska kyrkan?'. Procentbasen utgörs av de som besvarat respektive delfråga. Balansmått avser andelen som svarat 'mycket' eller 'ganska stort förtroende' minus andelen som svarat 'mycket' eller 'ganska litet förtroende'.

**Källa:** Den västsvenska SOM-undersökningen 2000–2016.

**Tabell 12 Förtroende för pastorer i frikyrkor, Göteborgs kommun, 2000–2016 (procent och balansmått)**

	Mycket stort förtroende	Ganska stort förtroende	Varken stort eller litet förtroende	Ganska litet förtroende	Mycket litet förtroende	Ingen uppfattning	Summa procent	Antal svarande	Balansmått
1998	5	33	37	10	6	9	100	862	+22
1999	4	33	38	10	6	9	100	1 031	+21
2000	4	13	20	9	14	40	100	963	-6
2004	4	8	16	11	22	39	100	1 010	-21
2005	4	8	17	9	21	41	100	949	-18
2007	5	8	20	11	19	37	100	962	-17
2009	4	11	18	8	16	43	100	905	-9
2011	4	9	21	9	17	40	100	832	-13
2012	5	8	15	8	18	46	100	887	-13
2013	3	7	14	7	16	53	100	870	-13
2014	5	10	22	11	14	38	100	803	-10
2015	3	10	9	15	21	42	100	833	-11
2016	3	8	23	9	16	41	100	1 082	-14

**Kommentar:** Frågan lyder 'Allmänt sätt, hur stort förtroende har du för det sätt på vilket följande grupper sköter sitt arbete: Pastorer i frikyrkor?'. Procentbasen utgörs av de som besvarat respektive delfråga. Balansmålet avser andelen som svarat 'mycket' eller 'ganska stort förtroende' minus andelen som svarat 'mycket' eller 'ganska litet förtroende'.

**Källa:** Den västsvenska SOM-undersökningen 2000–2016.

**Tabell 13 Förtroende för präster i Svenska kyrkan, Göteborgs kommun, i olika grupper 2016 (procent)**

	Mycket/ganska stort förtroende	Varken stort eller litet förtroende	Ganska/mycket litet förtroende	Ingen uppfattning	Summa procent	Antal svarande	Balansmätt
<i>Samtliga</i>	31	28	13	28	100	1 082	+18
<i>Kön</i>							
Kvinna	33	29	11	27	100	573	+22
Man	28	27	16	29	100	505	+12
<i>Ålder</i>							
16–29 år	28	26	16	30	100	197	+12
30–49 år	39	22	14	25	100	369	+25
50–64 år	26	34	15	25	100	239	+11
65–85 år	25	32	10	33	100	277	+15
<i>Utbildning<sup>1</sup></i>							
Låg	20	29	14	37	100	96	+6
Medellåg	24	28	16	32	100	251	+8
Medelhög	28	28	15	29	100	274	+13
Hög	38	27	11	24	100	450	+27
<i>Resursområde<sup>2</sup></i>							
Resursstarkt område	36	29	10	25	100	327	+26
Medelresursstarkt område	30	26	16	28	100	261	+14
Medelresurssvagt område	30	29	15	26	100	310	+15
Resurssvagt område	24	28	12	36	100	184	+12
<i>Medlemskap i kyrka eller annat religiöst samfund</i>							
Nej	16	26	21	37	100	443	-5
Ja	42	28	8	22	100	558	+34
<i>Besökt gudstjänst eller religiöst möte</i>							
Varje vecka	24	28	15	33	100	769	+9
Mer sällan	47	30	6	17	100	248	+41
Aldrig	(50)	(16)	(20)	(14)	100	44	(+30)
<i>Bett till Gud</i>							
Varje vecka	26	28	15	31	100	690	+11
Mer sällan	43	30	6	21	100	196	+37
Aldrig	37	24	15	24	100	164	+22
<i>Tror du på någon gud</i>							
Ja	40	27	11	22	100	399	+29
Nej	25	28	16	31	100	622	+9

**Kommentar:** Frågan lyder 'Allmänt sätt, hur stort förtroende har du för det sätt på vilket följande grupper sköter sitt arbete: präster i Svenska kyrkan?'. <sup>1</sup>Låg = ej fullgjord obligatorisk skola eller grundskola, Medellåg = gymnasium, folkhögskola eller motsvarande, Medelhög = eftergymnasial utbildning, men ej examen från högskola/universitet, Hög = examen från högskola/universitet. <sup>2</sup>Resursindelningen bygger på ett index av medelinkomst och andel familjer som erhåller ekonomiskt stöd på primärkommunsnivå. Varje resursgrupp består av ungefär lika många invånare. Procentbasen utgörs av de som besvarat respektive delfråga. Balansmätt avser andelen som svarat 'mycket' eller 'ganska stort förtroende' minus andelen som svarat 'mycket' eller 'ganska litet förtroende'. Resultat inom parentes bygger på svarstal under 50 personer.

**Källa:** Den västsvenska SOM-undersökningen 2016.



**Tabell 14 Förtroende för pastorer i frikyrkor, Göteborgs kommun, i olika grupper 2016 (procent och balansmätt)**

	Mycket/ganska stort förtroende	Varken stort eller litet förtroende	Ganska/mycket litet förtroende	Ingen uppfattning	Summa procent	Antal svarande	Balansmätt
<i>Samtliga</i>	12	23	25	40	100	1 082	-13
<i>Kön</i>							
Kvinna	13	24	23	40	100	573	-10
Man	10	21	28	41	100	505	-18
<i>Ålder</i>							
16–29 år	16	22	27	35	100	199	-11
30–49 år	11	22	30	37	100	369	-19
50–64 år	11	26	27	36	100	238	-16
65–85 år	9	22	16	53	100	276	-7
<i>Utbildning<sup>1</sup></i>							
Låg	10	22	20	48	100	97	-10
Medellåg	12	22	23	43	100	251	-11
Medelhög	9	22	29	40	100	273	-20
Hög	14	23	26	37	100	451	-12
<i>Resursområde<sup>2</sup></i>							
Resursstarkt område	13	23	26	38	100	327	-13
Medelresursstarkt område	11	24	28	37	100	262	-17
Medelresurssvagt område	11	21	27	41	100	310	-16
Resurssvagt område	13	23	19	45	100	183	-6
<i>Medlemskap i kyrka eller annat religiöst samfund</i>							
Nej	6	20	30	44	100	443	-24
Ja	15	25	22	38	100	557	-7
<i>Besökt gudstjänst eller religiöst möte</i>							
Varje vecka	7	21	29	43	100	771	-22
Mer sällan	19	27	17	37	100	247	+2
Aldrig	59	18	5	18	100	44	+54
<i>Bett till Gud</i>							
Varje vecka	6	22	30	42	100	690	-24
Mer sällan	18	24	20	38	100	197	-2
Aldrig	30	22	14	34	100	165	+16
<i>Tror du på någon gud</i>							
Ja	22	25	17	36	100	399	+5
Nej	5	21	32	42	100	623	-27

**Kommentar** Frågan lyder 'Allmänt sätt, hur stort förtroende har du för det sätt på vilket följande grupper sköter sitt arbete: Pastorer i frikyrkor?'. <sup>1</sup>Låg = ej fullgjord obligatorisk skola eller grundskola, Medellåg = gymnasium, folkhögskola eller motsvarande, Medelhög = eftergymnasial utbildning, men ej examen från högskola/universitet, Hög = examen från högskola/universitet. <sup>2</sup> Resursindelningen bygger på ett index av medelinkomst och andel familjer som erhåller ekonomiskt stöd på primärområdesnivå. Varje resursgrupp består av ungefär lika många invånare. Procentbasen utgörs av de som besvarat respektive delfråga. Balansmätt avser andelen som svarat 'mycket' eller 'ganska stort förtroende' minus andelen som svarat 'mycket' eller 'ganska litet förtroende'.

**Källa:** Den västsvenska SOM-undersökningen 2016.

**Tabell 15 Läsning av församlingsblad Göteborgs kommun, 2001–2016 (procent)**

	Jag läser/tittar varje nummer	Jag läser/tittar ibland	Jag läser/tittar inte i det	Känner inte till	Summa procent	Antal svarande
2001	16	33	43	8	100	1 006
2004	15	24	38	23	100	1 028
2005	14	25	45	16	100	940
2007	13	25	49	13	100	969
2009	13	28	38	21	100	909
2010	13	28	38	21	100	995
2011	12	28	36	24	100	847
2012	13	29	39	19	100	877
2013	15	29	25	31	100	880
2014	15	33	27	25	100	810
2015	16	36	28	20	100	832
<b>2016</b>	<b>14</b>	<b>33</b>	<b>29</b>	<b>24</b>	<b>100</b>	<b>1 087</b>

**Kommentar:** År 2001 var svarsalternativet 'känner inte till' formulerat som 'vet inte'. År 2004–2012 ställdes frågan om läsning av församlingsblad som del av ett frågebatteri. Resterande år ställdes frågan som en enskild fråga. Samtliga år består procentbasen av de som besvarat respektive delfråga.

**Källa:** Den västsvenska SOM-undersökningen 2001-2016.

**Tabell 16 Läsning av församlingsblad, Göteborgs kommun, i olika grupper 2016 (procent)**

	Jag läser/tittar varje nummer	Jag läser/tittar ibland	Jag läser/tittar inte i det	Känner inte till	Summa procent	Antal svarande
<i>Samtliga</i>	14	33	29	24	100	1 087
<i>Kön</i>						
Kvinna	17	36	26	21	100	579
Man	9	30	34	27	100	504
<i>Ålder</i>						
16–29 år	4	18	31	47	100	194
30–49 år	11	31	34	24	100	369
50–64 år	14	39	28	19	100	237
65–85 år	24	41	23	12	100	287
<i>Utbildning<sup>1</sup></i>						
Låg	13	35	31	21	100	104
Medellåg	11	31	29	29	100	257
Medelhög	15	29	30	26	100	271
Hög	14	36	30	20	100	447
<i>Resursområde<sup>2</sup></i>						
Resursstarkt område	11	37	29	23	100	325
Medelresursstarkt område	16	32	30	22	100	263
Medelresurssvagt område	13	33	33	21	100	312
Resurssvagt område	15	28	25	32	100	187
<i>Medlemskap i kyrka eller annat religiöst samfund</i>						
Nej	4	24	40	32	100	444
Ja	20	38	24	18	100	555
<i>Besökt gudstjänst eller religiöst möte</i>						
Varje vecka	8	30	35	27	100	762
Mer sällan	23	44	17	16	100	249
Aldrig	53	26	7	14	100	43
<i>Bett till Gud?</i>						
Varje vecka	7	31	36	26	100	691
Mer sällan	20	38	22	20	100	191
Aldrig	34	33	15	18	100	163
<i>Tror du på någon gud?</i>						
Ja	26	37	18	19	100	406
Nej	5	30	38	27	100	630

**Kommentar:** <sup>1</sup>Låg = ej fullgjord obligatorisk skola eller grundskola, Medellåg = gymnasium, folkhögskola eller motsvarande, Medelhög = eftergymnasial utbildning, men ej examen från högskola/universitet, Hög = examen från högskola/universitet. <sup>2</sup> Resursindelningen bygger på ett index av medelinkomst och andel familjer som erhåller ekonomiskt stöd på primärområdesnivå. Varje resursgrupp består av ungefär lika många invånare. Procentbasen utgörs av de som besvarat frågan.

**Källa:** Den västsvenska SOM-undersökningen 2016.

SOM-institutet vid Göteborgs universitet genomför årligen nationella och lokala frågeundersökningar och anordnar seminarier på temat Samhälle, Opinion och Medier.

SOM-institutet | Seminariegatan 1B | Box 710, 405 30 Göteborg  
031 786 3300 | [info@som.gu.se](mailto:info@som.gu.se) | [www.som.gu.se](http://www.som.gu.se)

