



GÖTEBORGS UNIVERSITET

UNIVERSITETSRANKNINGEN FRÅN QS 2016

Resultat för Göteborgs universitet.

**Magnus MacHale-Gunnarsson, Analys och utvärdering, Forsknings- och
innovationskontoret**

PM 2016:03

Diarienummer V 2016/722

September 2016

PM

Inledning

QS World University Rankings produceras årligen sedan 2004 av analysföretaget QS¹. Fram till och med 2009 gjordes detta på beställning av Times Higher Education, och listan var då känd under namnet THES. Sedan 2010 skapar THE sin ranking på annat sätt, och QS producerar sin ranking på egen hand. 6 september 2016 publicerades den senaste versionen av rankingen.

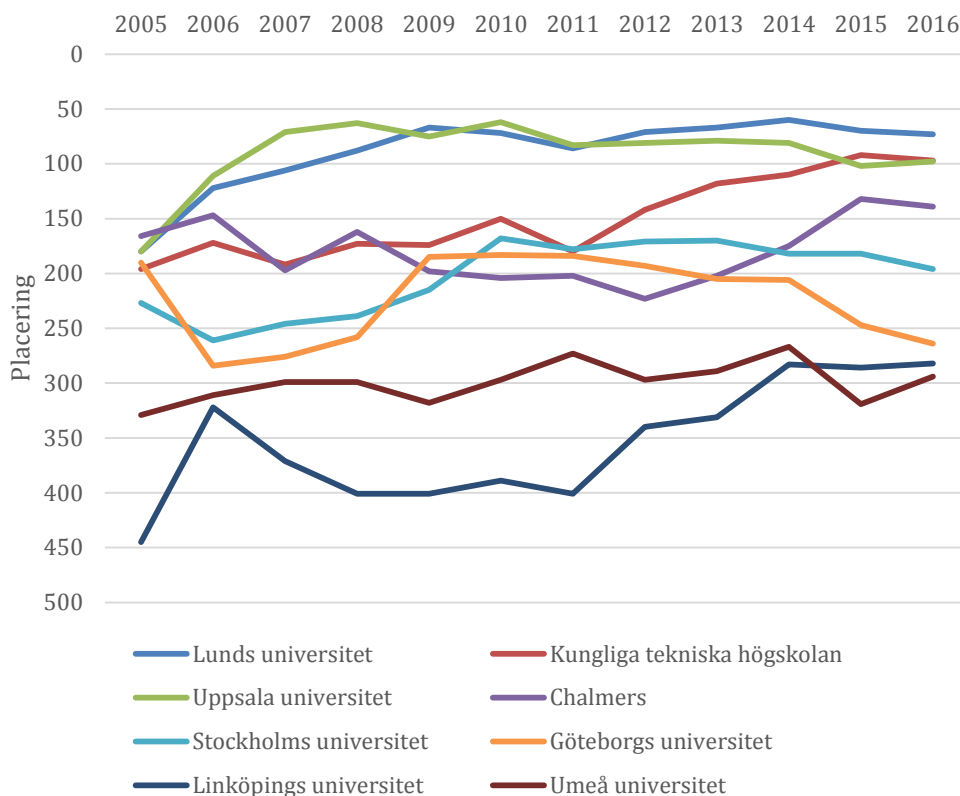
Placeringar

Åtta svenska lärosäten finns med på QS-rankingen 2016, och deras placering under åren visas i Tabell 1 och Figur 1 nedan.

Tabell 1: DE SVENSKA LÄROSÄTEN SOM FINNS MED PÅ QS UNIVERSITETSRANKNING.

Lärosäte	2005	2006	2007	2008	2009	2010	2011	2012	2013	2014	2015	2016
Lunds universitet	180	122	106	88	67	72	86	71	67	60	70	73
Kungliga tekniska högskolan	196	172	192	173	174	150	180	142	118	110	92	97
Uppsala universitet	180	111	71	63	75	62	83	81	79	81	102	98
Chalmers	166	147	197	162	198	204	202	223	202	175	132	139
Stockholms universitet	227	261	246	239	215	168	178	171	170	182	182	196
Göteborgs universitet	190	284	276	258	185	183	184	193	205	206	247	264
Linköpings universitet	445	322	371	401-500	401-500	389	401-450	340	331	283	286	282
Umeå universitet	329	311	299	299	318	297	273	297	289	267	319	294

¹ Namnet kommer från efternamnen på företagets två grundare Nunzio Quacquarelli och Matthew Symonds.



FIGUR 1: PLACERING FÖR DE SVENSKA LÄROSÄTEN SOM INGÅR I QS UNIVERSITETSRANKNING.

Göteborgs universitet tappar i år 17 placeringar. Nedgången ligger framförallt i indikatorerna *Academic Reputation*, *Employer Reputation* samt *Faculty per Student*, vilka tappar 13, 51¹ respektive 9 placeringar. Anseendeundersökningarna är mycket instabila², trots att QS aggregerar enkätsvar från de senaste sex åren (vilket metodologiskt är milt sagt kontroversiellt). Göteborgs universitets placering enligt arbetsgivarindikatorn visas i Tabell 2.

¹ QS har inte släppt fullständiga uppgifter, så vi vet inte exakt hur stort tappet är, men det är minst 51 placeringar.

² QS publicerar inte särskilt mycket detaljer om sina anseendeundersökningar, men det finns ingen anledning att tro att de är mer stabila än motsvarande mätningar från Thomson Reuters, vilka analyseras i [MacHale-Gunnarsson, Magnus \(2015\). Göteborgs universitet i Thomson Reuters anseendemätningar. Rapport 2015:07. Göteborgs universitet, Analys & utvärdering.](#)

Tabell 2: Göteborgs universitets placering enligt indikatorn Employer Reputation, 2009-2016.

År	Placering
2009	419
2010	401+
2011	?
2012	257
2013	279
2014	370+
2015	350
2016	401+

Kommentar: För åren 2004-2008 samt 2011 finns inga uppgifter om placering tillgängliga.

Tabellen ovan visar att indikatorn för arbetsgivaranseende är mycket instabil. Att Göteborgs universitet tappar mer än 50 placeringar från ett år till ett annat (vilket alltså skedde i år) är inget anmärkningsvärt. Det speglar naturligtvis indikatorns bristande kvalitet.

Ämnesrankningar

QS sammanställer även fem breda ämnesrankningar, som bygger på indikatorerna Academic Reputation, Employer Reputation, men dessa är ännu inte uppdaterade för 2016.

Inom varje brett ämnesområde finns dock 42 mer specifika ämnesrankningar som innehåller ca 200 lärosäten vardera och som har uppdaterats för 2016. Rankningarna bygger på indikatorerna Academic Reputation, Employer Reputation, Citations per Faculty samt H-index. Balansen mellan dessa varierar mellan ämnena.

Göteborgs universitet finns med på 16 av dessa ämnesrankningar: *Biological Sciences* (151-200), *Business & Management Studies* (151-200), *Chemistry* (301-400), *Communication & Media Studies* (151-200), *Computer Science & Information Systems* (151-200), *Dentistry* (5), *Education* (151-200), *Engineering – Chemical* (151-200), *Engineering – Civil & Structural* (151-200), *Environmental Sciences* (151-200), *Medicine* (101-150), *Modern Languages* (101-150), *Nursing* (35), *Politics & International Studies* (101-150), *Psychology* (151-200) samt *Sociology* (101-150). Starkast position har vi alltså i *Dentistry* (plats 5) och *Nursing* (35).

Indikatorer och datakällor

Rankningen är byggd med sex indikatorer.

1. Academic Reputation (40 % vikt).

Den tyngsta komponenten i rankningen är en enkätundersökning riktad till akademiker om vilka lärosäten de anser är bäst.¹ Vi känner inte till den exakta svarsfrekvensen, men allt pekar på att den är mycket låg. 2016 var antalet respondenter 75 000, vilka hade ackumulerats under sex år, och antalet mottagare av enkäten varje år uppskattas till ca 300 000². Urvalet är inte slumpmässigt³, och resultatet bör endast tolkas mycket grovt (t.ex. fyra-fem kategorier). QS använder som bekant inte grova kategorier.

QS använder också en regionviktning av denna indikator, vi vet inte hur den viktningen går till.

2. Employer Reputation (10 % vikt)

Detta är en annan enkätundersökning om vilka lärosäten som har bäst rykte, riktad till arbetsgivare. Antalet inbjudna och antalet respondenter för denna undersökning är hölj i dunkel, men gissningsvis är svarsfrekvensen inte mycket bättre än för akademikerenkäten, eftersom QS då troligen skulle ha berättat om detta. QS hävdar att 2016 års undersökning bygger på 38 000 svar, och detta är då ackumulerat under sex år.

Även denna indikator regionviktas på ett oklart sätt.

3 & 4. International Faculty (5 % vikt) och International Students (5 % vikt)

Dessa indikatorer mäter andelen utländska anställda och andelen utländska studenter. Informationen hämtas från frågeformulär riktade till lärosätena själva och från andra tillgängliga källor (webbsidor, statistikmyndigheter, etc.). Vi vet inte vilka uppgifter som använts för vilka lärosäten.

5. Faculty Student (20 % vikt)

Antalet anställda per student. Informationen hämtas på samma sätt som för indikator 3 och 4.

6. Citations per Faculty (20 % vikt)

Antalet citeringar per anställd. Beräkningen sker sedan 2015 per ämnesområde, och det finns fem områden: *Arts & Humanities*, *Engineering & Technology*, *Life Sciences & Medicine*, *Natural Sciences*, samt *Social Sciences & Management*. Sedan beräknas ett medelvärde för dessa områden. Citeringsinformationen hämtas från publiceringsdatabasen Scopus och personalinformationen på samma sätt som indikatorerna 3 och 4.

¹ Egentligen är frågan vilka *andra* lärosäten de anser är bäst; man får inte "rösta" på sitt eget lärosäte.

² Ca 200 000 inbjudningar skickas ut varje år, men resultaten baseras på tre års samlade svar. Gissningsvis är det många dubletter mellan åren (dvs. inte 200 000 helt nya namn varje år), en grov uppskattning är 300 000 olika mottagare.

³ Mottagarna hämtas till största delen från ett företag som heter Reed Business Information, som utgår från databasen IBIS (International Book Information Service), som innehåller 1,2 miljoner kontakter från biblioteks- och universitetsvärlden. En mindre men troligen betydligt mer svarsbenägen del av mottagarna hämtas från QS egna register (tidigare respondenter, personer som anmält sig, samt personer som universiteten anmält).

Diskussion

Times Higher Education (THE) fick utstå mycket kritik för den rankningslista som nu går under namnet QS, och de valde att byta leverantör och att arbeta om rankningen från grunden. Den kritik som riktades mot den gamla listan (QS) kvarstår: enkätundersökningarna är inte representativa, anseendeindikatorerna har orimligt stor vikt, den grova fältnormeringen skapar en skevhet i citeringsindikatorn, och uppgifterna om anställda och studenter är mycket svåra att jämföra både inom och mellan olika utbildningssystem¹.

Vilka åtgärder skulle Göteborgs universitet kunna vidta för att avancera på QS-rankningen? Eftersom anseendeundersökningarna har så stor vikt bör insatser för att avancera riktas mot den indikatorn. Det handlar då om att på olika sätt stärka varumärket Göteborgs universitet, framförallt bland akademiker.

¹ Utbildningsintensiva lärosäten får lägre värden på indikatorerna *Faculty per Student* och *Citations per Faculty* än forskningsintensiva lärosäten, oavsett kvaliteten på deras forskning eller undervisning.