

Religiositet och tro i Göteborg

Klara Bové, Annika Bergström och Jonas Olsson [SOM-rapport nr 2015:18]



Innehållsförteckning

Information om den västsvenska SOM-undersökningen	1
Tabell 1 Tillhör du någon kyrka, samfund eller annan religiös organisation? Göteborgs kommun, 1998–2014 (procent).....	4
Tabell 2 Tillhör du någon kyrka, samfund eller annan religiös organisation? Göteborgs kommun, bland olika grupper, 2014 (procent)	5
Tabell 3 Besökt gudstjänst eller religiöst möte de senaste 12 månaderna. Göteborgs kommun, 1993–2014 (procent).....	6
Tabell 4 Besökt gudstjänst eller religiöst möte de senaste 12 månaderna. Göteborgs kommun bland olika grupper, 2014 (procent)	7
Tabell 5 Har du, de senaste 12 månaderna bett till Gud? Göteborgs kommun, 1995–2014 (procent).....	8
Tabell 6 Har du, de senaste 12 månaderna bett till Gud? Göteborgs kommun, bland olika grupper, 2014 (procent)	9
Tabell 7 Tror du på någon gud? Göteborgs kommun, 2011–2014 (procent)	10
Tabell 8 Tror du på någon gud? Göteborgs kommun, bland olika grupper, 2014 (procent)	11
Tabell 9 Förtroende för hur följande grupper sköter sitt arbete, Göteborgs kommun, 2014 (procent och balansmått).....	12
Tabell 10 Förtroende för präster i svenska kyrkan 2000–2014 (procent och balansmått).....	13
Tabell 11 Förtroende för pastorer i frikyrkor 2000–2014 (procent och balansmått).....	13
Tabell 12 Förtroende för präster i Svenska kyrkan, bland olika grupper 2014 (procent).....	14
Tabell 13 Förtroende för pastorer i frikyrkor, bland olika grupper 2014 (procent och balansmått).. ..	15
Tabell 14 Brukar du läsa eller titta i församlingsbladet som delas ut i din församling? 2001–2014 (procent).....	16
Tabell 15 Brukar du läsa eller titta i församlingsbladet som delas ut i din församling? bland olika grupper 2014 (procent)	17

Information om den västsvenska SOM-undersökningen

SOM-institutet vid Göteborgs universitet genomför varje höst frågeundersökningar i syfte att kartlägga den svenska allmänhetens vanor och attityder på temat Samhälle, Opinion och Medier. Sedan 1986 genomförs en nationell frågeundersökning och sedan 1992 en regional undersökning i Västsverige. Därtill har gjorts regionala undersökningar i Skåne (2004, 2006, 2008 och 2011) och i Värmland (2010 och 2014). Data samlas in via postala samt webbaserade enkäter, och varje undersökning genomförs under i huvudsak samma förutsättningar för att resultaten från de olika åren ska vara jämförbara.

SOM-institutet är ett samarbete mellan två forskningsenheter vid Göteborgs universitet: Institutionen för journalistik, medier och kommunikation (JMG) samt Statsvetenskapliga institutionen. En rad forskningsprojekt medverkar i SOM-undersökningarna – flertalet med förankring i någon av dessa två institutioner – men även externa projekt deltar regelbundet.

Resultaten från SOM-undersökningarna redovisas i årliga publikationer där de medverkande forskarna presenterar analyser baserade på de senaste resultaten, med fokus på långsiktiga opinions- och medietrender. Varje år publiceras också ett antal rapporter med specialanalyser av enskilda ämnesområden. En utförlig metoddokumentation från den västsvenska SOM-undersökningen 2014 kommer att redovisas i Bové, Josefine (2015) ”Den västsvenska SOM-undersökningen 2014”, i SOM-institutets vinterpublikation (dec 2015).

Undersökningens upplägg

Den västsvenska SOM-undersökningen har sedan starten 1992 genomförts i form av en postenkät med möjlighet att svara på webben som går ut till ett systematiskt sannolikhetsurval av befolkningen boende i Västsverige. Urvalet i undersökningen var åren 1992–1997 begränsat till befolkningen i Göteborg med kranskommuner.¹ Från och med undersökningen 1998 täcker urvalet hela Västra Götalands län samt Kungsbacka kommun. Från och med 2009 års undersökning är åldersintervallet 16–85 år.² Såväl svenska som utländska medborgare ingår. Totalt omfattar undersökningens urval 6 000 individer.

Fältarbetet för den västsvenska SOM-undersökningen följer i huvudsak samma upplägg år från år. Huvuddelen av datainsamlingsarbetet genomförs under hösten. Enkäten skickas ut i slutet av september månad. Under fältperioden genomförs successivt en serie påminnelseinsatser postalt, per telefon och via sms. Fältarbetet avslutas senast under februari månad. Redan vid novembers utgång har i allmänhet drygt 90 procent av de som slutligen kommer att medverka skickat tillbaka sin enkät.

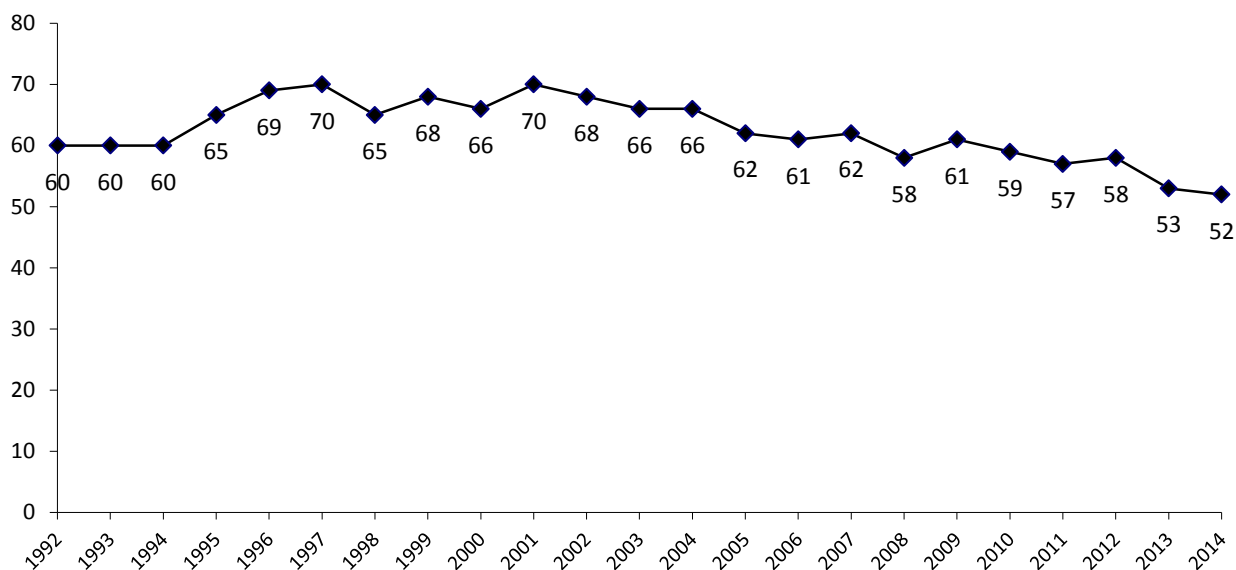
¹ Ale, Alingsås, Härryda, Kungsbacka, Kungälv, Lerum, Lilla Edet, Mölndal, Partille, Stenungsund, Tjörn och Öckerö.

² I undersökningarna 2000–2008 var åldersintervallet 15–85 år; 1992–1999 15–80 år.

Svarsfrekvens och bortfall

SOM-undersökningarna har sedan starten 1986 haft en relativt hög svarsfrekvens. För samhällsvetenskapliga postenkäter har svarsfrekvensen tidigare brukat ligga på mellan 60 och 70 procent, men det har under senare år blivit svårare att nå dessa nivåer. Figuren nedan illustrerar variationen i svarsfrekvens för den västsvenska SOM-undersökningen sedan starten 1992. Det ska noteras att undersökningarna 1992–1997 var begränsade till Göteborgsregionen, där svarsfrekvensen generellt är lägre än för övriga delar av Västra Götalandsregionen.

Svarsfrekvens i den västsvenska SOM-undersökningen 1992–2014 (procent av nettourvalet)



Kommentar: Åren 1992–1997 var undersökningen begränsad till Göteborgsregionen. Fr.o.m. 1998 omfattas hela Västra Götalandsregionen inklusive Kungälv kommun.

För 2014 års undersökning blev nettosvarsfrekvensen 52 procent. I Göteborgsregionen var svarsfrekvensen 50 procent, i Kungälv 54 procent och 53 procent i övriga Västra Götaland.

Svarande och bortfall i den västsvenska SOM-undersökningen 2014

	Göteborgsregionen	Övr. Västra Götaland	Totalt
Bruttourval	3 118	2 882	6 000
Naturligt bortfall	200 (6,4%)	174 (6,0%)	374
Nettourval	2 918	2 708	5 626
Antal svarsvägrare/ej anträffbara	1 448	1 281	2 729
Antal svarande	1 470	1 430	2 900
Varav webbsvar	135	92	227
Svarsfrekvens brutto	47%	50%	48%
Svarsfrekvens netto	50%	52%	52%

Kommentar: Med naturligt bortfall avses: avflyttad; bortrest på längre tid, studier/militärtjänstgöring på annan ort; boende/studier/arbete utomlands; sjuk, institutionsvård; funktionshinder; avliden; ej svensktalande.

Det finns skillnader i svarsbenägenhet hos olika grupper av respondenter i SOM-undersökningarna. Kvinnor svarar exempelvis i större utsträckning än män. Den största skillnaden i svarsmönster finner vi mellan åldersgrupper. Svarsviljan hos personer över 50 år är stabil över tid medan de yngre åldersgrupperna dalar i svarsfrekvens. Den mest svarsvilliga gruppen utgörs av 70–79 åringar medan svarsviljan är lägst bland 16–19 åringar.

SOM-institutet har i samverkan med Svenska kyrkan i Göteborg undersökt västsvenskarnas anknytning till religion och kyrka samt vanor och attityder kopplade till denna. Bearbetningarna har gjorts på boende i Göteborgs kommun. Docent Annika Bergström och fil.dr. Jonas Ohlsson har varit undersökningsledare för 2014 års SOM-undersökningar och har det övergripande ansvaret för undersökningarnas utformning och genomförande. Josefine Bové har varit biträdande undersökningsledare för 2014 års västsvenska SOM-undersökning med ansvar för datainsamling och databearbetning. Fil. kand. Klara Bové har svarat för databearbetning och presentation i föreliggande rapport.

Tabell 1 Tillhör du någon kyrka, samfund eller annan religiös organisation? Göteborgs kommun 1998–2014 (procent)

	Nej	Ja	Summa procent	Antal svarande
1998 ¹	24	76	100	905
1999 ²	27	73	100	1 040
2005 ²	34	66	100	966
2009	28	72	100	915
2010	28	72	100	933
2011	32	68	100	740
2012	35	65	100	789
2013	39	61	100	797
2014	41	59	100	743

Kommentar: Frågan lyder 'Tillhör du någon kyrka, samfund eller annan religiös organisation?'. Svartalternativen är 'Nej', 'Ja, men jag har inte varit på gudstjänst/möte de senaste 12 månaderna'; 'Ja, och jag har varit på gudstjänst/möte under de senaste 12 månaderna. Svar redovisade som 'Ja' är den sammanlagda procenten av dem som svarat ja i någon form. ¹1998 ingick även svartalternativet 'ja, och har någon typ av uppdrag', i resultatredovisningen ingår svartalternativet i kategorin 'ja'. ²1999 och 2005 löd svartalternativen ' icke medlem', 'icke medlem, men har varit på gudstjänst' redovisat som 'nej' och 'medlem men har ej varit på gudstjänst/möte', 'medlem och har varit på gudstjänst/möte' samt medlem och har någon typ av uppdrag' redovisat som 'ja'. Procentbasen utgörs av dem som besvarat respektive delfråga.

Källa: Den västsvenska SOM-undersökningen 1998–2014.

Tabell 2 Tillhör du någon kyrka, samfund eller annan religiös organisation? Göteborgs kommun, bland olika grupper 2014 (procent)

	Nej	Ja	Summa procent	Antal svarande	Ja, men jag har inte varit på gudstjänst/möte de senaste 12 månaderna	Ja, och jag har varit på gudstjänst/möte under de senaste 12 månaderna
<i>Samtliga</i>	41	59	100	743	35	24
<i>Kön</i>						
Kvinna	40	60	100	401	35	25
Man	42	58	100	339	37	21
<i>Ålder</i>						
16–29 år	44	56	100	160	39	17
30–49 år	42	58	100	235	37	21
50–64 år	42	58	100	179	30	28
65–85 år	35	65	100	169	36	29
<i>Utbildning¹</i>						
Låg	36	64	100	61	41	23
Medellåg	36	64	100	172	39	25
Medelhög	43	57	100	216	38	19
Hög	43	57	100	289	31	26
<i>Resursområde²</i>						
Resursstarkt område	31	69	100	198	41	28
Medelresursstarkt område	40	60	100	232	37	23
Medelresurssvagt område	45	55	100	197	36	19
Resurssvagt område	54	46	100	116	22	24

Kommentar: Frågan lyder: 'Tillhör du någon kyrka, samfund eller annan religiös organisation?'. Svartalternativen är 'Nej'; 'Ja, men jag har inte varit på gudstjänst/möte de senaste 12 månaderna'; 'Ja, och jag har varit på gudstjänst/möte under de senaste 12 månaderna. Svar redovisade som 'Ja' är den sammanlagda procenten av dem som svarat ja i någon form. ¹Låg = ej fullgjord obligatorisk skola eller grundskola, Medellåg = gymnasium, folkhögskola eller motsvarande, Medelhög = eftergymnasial utbildning, men ej examen från högskola/universitet, Hög = examen från högskola/universitet. ² Resursindelningen bygger på ett index av medelinkomst och andel familjer som erhåller ekonomiskt stöd på primärområdesnivå. Varje resursgrupp består av ungefär lika många invånare. Procentbasen utgörs av dem som besvarat respektive delfråga.

Källa: Den västsvenska SOM-undersökningen 2014.

Tabell 3 Besökt gudstjänst eller religiöst möte de senaste 12 månaderna. Göteborgs kommun 1993–2014 (procent)

	Ingen gång	Någon gång under de senaste 12 månaderna	Någon gång i halvåret	Någon gång i kvartalet	Någon gång i månaden	Någon gång i veckan	Flera gånger i veckan	Antal svarande
1993	54	23	7	5	5	4	2	880
1994	57	23	6	4	5	4	1	864
1995	59	19	7	5	4	4	2	921
1996	56	21	8	7	4	3	1	956
1997	53	23	8	6	5	4	1	952
1999	62	17	7	5	4	4	1	1 001
2000	62	18	6	5	4	4	1	958
2001	64	16	6	4	5	4	1	1 028
2002	62	15	6	6	5	4	2	999
2004	66	14	6	4	4	4	2	1 007
2005	66	14	6	4	6	2	2	948
2006	66	15	5	4	5	4	1	910
2007	65	15	5	6	4	3	2	951
2009	68	15	5	4	4	3	1	908
2011	68	14	4	4	5	4	1	843
2012	68	13	5	4	3	5	2	876
2013	73	12	5	3	3	3	1	873
2014	65	14	5	5	4	4	3	804

Kommentar: Frågan lyder 'Hur ofta har du under de senaste 12 månaderna gjort följande? - Besökt gudstjänst eller religiöst möte.' Samtliga svarsalternativ redovisas i tabellen. Procentbasen utgörs av dem som besvarat respektive delfråga.

Källa: Den västsvenska SOM-undersökningen 1993–2014.

Tabell 4 Besökt gudstjänst eller religiöst möte de senaste 12 månaderna. Göteborgs kommun, bland olika grupper 2014 (procent)

	Ingen gång	Någon gång under de senaste 12 månaderna	Någon gång i halvåret	Någon gång i kvartalet	Någon gång i månaden	Någon gång i veckan	Flera gånger i veckan	Antal svarande
<i>Samtliga</i>	65	14	5	5	4	4	3	804
<i>Kön</i>								
Kvinna	62	16	6	5	4	4	3	435
Man	69	13	3	4	4	4	3	366
<i>Ålder</i>								
16–29 år	73	8	5	3	4	5	2	170
30–49 år	66	15	5	6	3	3	2	248
50–64 år	58	19	5	5	5	4	4	190
65–85 år	62	15	4	5	5	5	4	196
<i>Utbildning¹</i>								
Låg	61	13	3	6	6	6	5	77
Medellåg	64	18	6	3	4	3	2	190
Medelhög	70	13	5	3	2	4	3	226
Hög	63	14	4	7	5	4	3	305
<i>Resursområde²</i>								
Resursstarkt område	63	16	5	6	4	4	2	207
Medelresursstarkt område	67	16	4	4	4	2	3	253
Medelresurssvagt område	69	12	6	5	3	4	1	212
Resurssvagt område	61	11	5	5	5	7	6	132
<i>Medlemskap i religiöst samfund</i>								
Nej	86	7	3	2	1	1	0	299
Ja	55	19	6	6	5	5	4	438

Kommentar: Frågan lyder 'Hur ofta har du under de senaste 12 månaderna gjort följande: besökt gudstjänst eller religiöst möte?'. Samtliga svarsalternativ redovisade. ¹Låg = ej fullgjord obligatorisk skola eller grundskola, Medellåg = gymnasium, folkhögskola eller motsvarande, Medelhög = eftergymnasial utbildning, men ej examen från högskola/universitet, Hög = examen från högskola/universitet. ²Resursindelningen bygger på ett index av medelinkomst och andel familjer som erhåller ekonomiskt stöd på primärområdesnivå. Varje resursgrupp består av ungefär lika många invånare. Procentbasen utgörs av dem som besvarat respektive delfråga.

Källa: Den västsvenska SOM-undersökningen 2014.

Tabell 5 Har du, de senaste 12 månaderna bett till Gud? Göteborgs kommun 1995–2014 (procent)

	Ingen gång	Någon gång under de senaste 12 månaderna	Någon gång i halvåret	Någon gång i kvartalet	Någon gång i månaden	Någon gång i veckan	Flera gånger i veckan	Antal svarande
1995	51	11	3	3	7	7	18	916
1997	51	13	4	4	6	6	16	956
1998	47	12	4	6	7	7	17	885
1999	55	11	3	5	6	5	15	985
2000	56	10	4	3	6	5	16	961
2001	57	9	4	3	7	6	14	1 016
2002	58	10	4	3	5	6	14	997
2003	60	10	3	3	6	5	13	993
2004	61	10	1	3	5	6	14	1 009
2005	59	8	3	3	6	7	14	947
2006	62	9	2	2	5	5	15	906
2007	61	9	3	2	6	7	12	948
2008	59	9	3	4	4	6	15	887
2009	60	9	3	3	4	6	15	909
2011	65	8	2	3	4	5	13	837
2012	65	7	3	3	4	5	13	875
2013	69	7	2	3	4	4	11	869
2014	63	9	2	3	5	4	14	791

Kommentar: Frågan lyder 'Hur ofta har du under de senaste 12 månaderna gjort följande: Bett till Gud?'. Samtliga svarsalternativ redovisade. Procentandelarna baseras på de som besvarat respektive delfråga.

Källa: De västsvenska SOM-undersökningarna 1995–2014.

Tabell 6 Har du, de senaste 12 månaderna bett till Gud? Göteborgs kommun, bland olika grupper 2014 (procent)

	Ingen gång	Någon gång under de senaste 12 månaderna	Någon gång i halvåret	Minst någon gång i kvartalet	Minst någon gång i veckan	Antal svarande
<i>Samtliga</i>	63	9	2	7	19	791
<i>Kön</i>						
Kvinna	58	10	2	9	21	429
Man	71	6	3	5	15	359
<i>Ålder</i>						
16–29 år	70	8	2	6	14	168
30–49 år	63	7	3	8	19	245
50–64 år	56	14	1	12	17	190
65–85 år	62	7	4	4	23	188
<i>Utbildning¹</i>						
Låg	53	8	3	7	29	73
Medellåg	64	9	4	5	18	183
Medelhög	69	8	1	6	16	226
Hög	61	9	2	10	18	302
<i>Resursområde²</i>						
Resursstarkt område	66	11	3	7	13	205
Medelresursstarkt område	66	9	2	8	15	253
Medelresurssvagt område	67	6	1	7	19	206
Resurssvagt område	48	9	2	6	35	127
<i>Medlemskap i kyrka eller annat religiöst samfund</i>						
Nej	78	6	2	5	9	294
Ja	56	11	2	9	22	434
<i>Besökt gudstjänst eller religiöst möte</i>						
Varje vecka	0	0	0	0	100	53
Mer sällan	35	14	5	16	30	215
Aldrig	82	7	1	4	6	519

Kommentar: Frågan lyder 'Hur ofta har du under de senaste 12 månaderna gjort följande: bett till Gud?'. Samtliga svarsalternativ redovisade. ¹Låg = ej fullgjord obligatorisk skola eller grundskola, Medellåg = gymnasium, folkhögskola eller motsvarande, Medelhög = eftergymnasial utbildning, men ej examen från högskola/universitet, Hög = examen från högskola/universitet. ²Resursindelningen bygger på ett index av medelinkomst och andel familjer som erhåller ekonomiskt stöd på primärområdesnivå. Varje resursgrupp består av ungefär lika många invånare. Procentbasen utgörs av dem som besvarat respektive delfråga.

Källa: Den västsvenska SOM-undersökningen 2014.

Tabell 7 Tror du på någon gud? Göteborgs kommun 2011–2014 (procent)

	Ja	Nej	Procent	Antal svarande
2011	45	55	100	808
2012	43	57	100	852
2013	43	57	100	849
2014	45	55	100	781

Kommentar: Procentandelarna utgörs av dem som besvarat frågan.

Källa: De västsvenska SOM-undersökningarna 2011- 2014.

Tabell 8 Tror du på någon gud? Göteborgs kommun, bland olika grupper, 2014 (procent)

	Ja	Nej	Procent	Antal svarande	Balansmått
<i>Samtliga</i>	45	55	100	781	-10
<i>Kön</i>					
Kvinna	53	47	100	419	+6
Man	36	64	100	359	-28
<i>Ålder</i>					
16–29 år	30	70	100	165	-40
30–49 år	44	56	100	244	-12
50–64 år	52	48	100	186	+4
65–85 år	52	48	100	186	+4
<i>Utbildning¹</i>					
Låg	61	39	100	74	+22
Medellåg	46	54	100	183	-8
Medelhög	37	63	100	218	-26
Hög	46	54	100	297	-8
<i>Resursområde²</i>					
Resursstarkt område	44	56	100	199	-12
Medelresursstarkt område	39	61	100	248	-22
Medelresurssvagt område	43	57	100	200	-14
Resurssvagt område	60	40	100	134	+20
<i>Medlemskap i kyrka eller annat religiöst samfund</i>					
Nej	27	73	100	293	-46
Ja	54	46	100	416	+8
<i>Besökt gudstjänst eller religiöst möte</i>					
Varje vecka	96	4	100	54	+92
Mer sällan	75	25	100	209	+50
Aldrig	27	73	100	502	-46
<i>Bett till Gud?</i>					
Varje vecka	98	2	100	144	+96
Mer sällan	82	18	100	138	+64
Aldrig	18	82	100	479	-64

Kommentar: Frågan lyder 'Hur ofta har du under de senaste 12 månaderna gjort följande: bett till Gud?'. Samtliga svarsalternativ redovisade. ¹Låg = ej fullgjord obligatorisk skola eller grundskola, Medellåg = gymnasium, folkhögskola eller motsvarande, Medelhög = eftergymnasial utbildning, men ej examen från högskola/universitet, Hög = examen från högskola/universitet. ²Resursindelningen bygger på ett index av medelinkomst och andel familjer som erhåller ekonomiskt stöd på primärområdesnivå. Varje resursgrupp består av ungefär lika många invånare. Procentbasen utgörs av dem som besvarat frågan.

Källa: Den västsvenska SOM-undersökningen 2014.

Tabell 9 Förtroende för hur följande grupper sköter sitt arbete, Göteborgs kommun 2014 (procent och balansmått)

	Mycket stort förtroende	Ganska stort förtroende	Varken stort eller litet förtroende	Ganska litet förtroende	Mycket litet förtroende	Ingen uppfattning	Antal svarande	Balansmått
Sjukvårdens personal	22	47	15	8	4	4	804	+57
Lärare i grundskolan	15	44	20	5	2	14	803	+52
Poliser	17	46	19	9	5	4	804	+49
Präster i Svenska kyrkan	11	28	23	5	7	26	804	+27
Personal inom socialtjänsten	7	25	28	11	8	21	803	+13
Journalister	5	26	30	19	10	10	801	+2
Pastorer i frikyrkor	5	10	22	11	14	38	803	-10

Kommentar: Frågan lyder 'Allmänt sätt, hur stort förtroende har du för det sätt på vilket följande grupper sköter sitt arbete?'. Procentbasen utgörs av dem som besvarat respektive delfråga.

Källa: Den västsvenska SOM-undersökningen 2014.

Tabell 10 Förtroende för präster i svenska kyrkan, Göteborgs kommun 2000–2014 (procent och balansmått)

	Mycket stort förtroende	Ganska stort förtroende	Varken stort eller litet förtroende	Ganska litet förtroende	Mycket litet förtroende	Ingen uppfattning	Summa procent	Antal svarande	Balansmått
2000	10	26	26	7	6	25	100	974	+23
2001	8	30	25	5	5	27	100	1 020	+28
2004	9	25	24	7	8	27	100	1 015	+19
2005	9	24	23	7	9	28	100	952	+17
2009	8	25	24	5	8	30	100	904	+20
2011	6	22	29	6	8	29	100	832	+14
2012	8	24	23	6	9	30	100	887	+17
2013	8	20	20	6	7	39	100	871	+15
2014	11	28	23	5	7	26	100	804	+27

Kommentar: Frågan lyder 'Allmänt sätt, hur stort förtroende har du för det sätt på vilket följande grupper sköter sitt arbete: Präster i svenska kyrkan?'. Procentbasen utgörs av dem som besvarat respektive delfråga. **Källa:** Den västsvenska SOM-undersökningen 2000–2014.

Tabell 11 Förtroende för pastorer i frikyrkor, Göteborgs kommun 2000–2014 (procent och balansmått)

	Mycket stort förtroende	Ganska stort förtroende	Varken stort eller litet förtroende	Ganska litet förtroende	Mycket litet förtroende	Ingen uppfattning	Summa procent	Antal svarande	Balansmått
1998	5	33	37	10	6	9	100	862	+22
1999	4	33	38	10	6	9	100	1 031	+21
2000	4	13	20	9	14	40	100	963	-6
2004	4	8	16	11	22	39	100	1 010	-21
2005	4	8	17	9	21	41	100	949	-18
2007	5	8	20	11	19	37	100	962	-17
2009	4	11	18	8	16	43	100	905	-9
2011	4	9	21	9	17	40	100	832	-13
2012	5	8	15	8	18	46	100	887	-13
2013	3	7	14	7	16	53	100	870	-13
2014	5	10	22	11	14	38	100	803	-10

Kommentar: Frågan lyder 'Allmänt sätt, hur stort förtroende har du för det sätt på vilket följande grupper sköter sitt arbete: Pastorer i frikyrkor?'. Procentbasen utgörs av dem som besvarat respektive delfråga. **Källa:** Den västsvenska SOM-undersökningen 2000–2014.

Tabell 12 Förtroende för präster i Svenska kyrkan, Göteborgs kommun, bland olika grupper 2014 (procent)

	Mycket/ganska stort förtroende	Varken stort eller litet förtroende	Ganska/mycket litet förtroende	Ingen uppfattning	Antal svarande	Balansmätt
<i>Samtliga</i>	39	23	12	26	804	+27
<i>Kön</i>						
Kvinna	38	24	12	26	431	+26
Man	38	23	13	26	370	+25
<i>Ålder</i>						
16–29 år	36	26	16	22	166	+20
30–49 år	45	20	11	24	248	+34
50–64 år	38	26	12	24	193	+26
65–85 år	31	23	11	35	197	+20
<i>Utbildning¹</i>						
Låg	27	23	15	35	78	+12
Medellåg	32	26	17	25	187	+15
Medelhög	33	21	11	35	226	+22
Hög	49	23	10	18	305	+39
<i>Resursområde²</i>						
Resursstarkt område	38	28	9	25	209	+29
Medelresursstarkt område	40	22	13	25	254	+27
Medelresurssvagt område	36	24	14	26	214	+22
Resurssvagt område	38	18	14	30	126	+24
<i>Medlemskap i kyrka eller annat religiöst samfund</i>						
Nej	26	18	20	36	295	+6
Ja	46	26	7	21	431	+39
<i>Besökt gudstjänst eller religiöst möte</i>						
Varje vecka	66	6	16	12	50	+50
Mer sällan	60	24	4	12	221	+56
Aldrig	26	24	16	34	511	+10
<i>Bett till Gud?</i>						
Varje vecka	58	16	10	16	139	+48
Mer sällan	47	27	10	16	141	+37
Aldrig	29	25	13	33	489	+16
<i>Tror du på någon gud?</i>						
Ja	49	21	9	21	333	+40
Nej	29	25	16	30	419	+13

Kommentar: Frågan lyder 'Allmänt sätt, hur stort förtroende har du för det sätt på vilket följande grupper sköter sitt arbete: präster i Svenska kyrkan?'. ¹Låg = ej fullgjord obligatorisk skola eller grundskola, Medellåg = gymnasium, folkhögskola eller motsvarande, Medelhög = eftergymnasial utbildning, men ej examen från högskola/universitet, Hög = examen från högskola/universitet. ²Resursindelningen bygger på ett index av medelinkomst och andel familjer som erhåller ekonomiskt stöd på primärområdesnivå. Varje resursgrupp består av ungefär lika många invånare. Procentbasen utgörs av dem som besvarat respektive delfråga.

Källa: Den västsvenska SOM-undersökningen 2014.

Tabell 13 Förtroende för pastorer i frikyrkor, Göteborgs kommun, bland olika grupper 2014 (procent och balansmått)

	Mycket/ganska stort förtroende	Varken stort eller litet förtroende	Ganska/mycket litet förtroende	Ingen uppfattning	Antal svarande	Balansmått
<i>Samtliga</i>	15	22	25	38	803	-10
<i>Kön</i>						
Kvinna	15	23	22	40	430	-7
Man	16	21	28	35	370	-12
<i>Ålder</i>						
16–29 år	14	27	29	30	166	-15
30–49 år	19	24	28	29	247	-9
50–64 år	15	23	26	36	194	-11
65–85 år	13	15	18	54	196	-5
<i>Utbildning¹</i>						
Låg	17	15	24	44	78	-7
Medellåg	13	27	24	36	188	-11
Medelhög	13	20	20	47	225	-7
Hög	18	23	30	29	304	-12
<i>Resursområde²</i>						
Resursstarkt område	11	24	24	41	208	-13
Medelresursstarkt område	20	22	22	36	255	-2
Medelresurssvagt område	12	25	29	34	214	-17
Resurssvagt område	21	16	28	35	125	-7
<i>Medlemskap i kyrka eller annat religiöst samfund</i>						
Nej	12	18	29	41	294	-17
Ja	17	25	23	35	430	-6
<i>Besökt gudstjänst eller religiöst möte</i>						
Varje vecka	56	6	16	22	51	+40
Mer sällan	21	31	18	30	220	+3
Aldrig	9	20	29	42	510	-20
<i>Bett till Gud?</i>						
Varje vecka	36	19	19	26	140	+17
Mer sällan	16	28	27	29	141	-17
Aldrig	9	22	26	43	487	-17
<i>Tror du på någon gud?</i>						
Ja	24	22	21	33	334	+3
Nej	10	22	29	39	418	-19

Kommentar Frågan lyder 'Allmänt sätt, hur stort förtroende har du för det sätt på vilket följande grupper sköter sitt arbete: Pastorer i frikyrkor?'. ¹Låg = ej fullgjord obligatorisk skola eller grundskola, Medellåg = gymnasium, folkhögskola eller motsvarande, Medelhög = eftergymnasial utbildning, men ej examen från högskola/universitet, Hög = examen från högskola/universitet. ² Resursindelningen bygger på ett index av medelinkomst och andel familjer som erhåller ekonomiskt stöd på primärområdesnivå. Varje resursgrupp består av ungefär lika många invånare. Procentbasen utgörs av dem som besvarat respektive delfråga.

Källa: Den västsvenska SOM-undersökningen 2014.

**Tabell 14 Brukar du läsa eller titta i församlingsbladet som delas ut i din församling?
Göteborgs kommun, 2001–2014 (procent)**

	Jag läser/tittar varje nummer	Jag läser/tittar ibland	Jag läser/tittar inte i det	Känner inte till	Antal svarande
2001	16	33	43	8	1 006
2004	15	24	38	23	1 028
2005	14	25	45	16	940
2007	13	25	49	13	969
2009	13	28	38	21	909
2010	13	28	38	21	995
2011	12	28	36	24	847
2012	13	29	39	19	877
2013	15	29	25	31	880
2014	15	33	27	25	810

Kommentar: År 2001 var svarsalternativet 'känner inte till' formulerat som 'vet inte'. År 2004–2012 ställdes frågan om läsning av församlingsblad som del av ett frågebatteri. Resterande år ställdes frågan som en enskild fråga. Samtliga år består procentbasen av dem som besvarat respektive delfråga.

Källa: Den västsvenska SOM-undersökningen 2001-2014.

**Tabell 15 Brukar du läsa eller titta i församlingsbladet som delas ut i din församling?
Göteborgs kommun, bland olika grupper 2014 (procent)**

	Jag läser/tittar varje nummer	Jag läser/tittar ibland	Jag läser/tittar inte i det	Känner inte till	Antal svarande
<i>Samtliga</i>	15	33	27	25	810
<i>Kön</i>					
Kvinna	18	35	25	22	439
Man	10	30	30	30	368
<i>Ålder</i>					
16–29 år	4	17	29	50	167
30–49 år	9	38	29	24	248
50–64 år	16	39	32	13	197
65–85 år	29	34	19	18	198
<i>Utbildning¹</i>					
Låg	21	31	25	23	81
Medellåg	10	33	28	29	190
Medelhög	11	32	32	25	225
Hög	18	33	26	23	305
<i>Resursområde²</i>					
Resursstarkt område	14	35	29	22	210
Medelresursstarkt område	17	33	28	22	255
Medelresurssvagt område	15	33	24	28	212
Resurssvagt område	11	28	30	31	133
<i>Medlemskap i kyrka eller annat religiöst samfund</i>					
Nej	6	25	36	33	298
Ja	19	37	23	21	438
<i>Besökt gudstjänst eller religiöst möte</i>					
Varje vecka	58	22	7	13	54
Mer sällan	22	48	15	15	222
Aldrig	7	28	34	31	521
<i>Bett till Gud?</i>					
Varje vecka	38	36	8	18	145
Mer sällan	14	42	20	24	143
Aldrig	8	29	35	28	496
<i>Tror du på någon gud?</i>					
Ja	25	39	16	20	347
Nej	6	26	38	30	425

Kommentar: ¹Låg = ej fullgjord obligatorisk skola eller grundskola, Medellåg = gymnasium, folkhögskola eller motsvarande, Medelhög = eftergymnasial utbildning, men ej examen från högskola/universitet, Hög = examen från högskola/universitet. ² Resursindelningen bygger på ett index av medelinkomst och andel familjer som erhåller ekonomiskt stöd på primärområdesnivå. Varje resursgrupp består av ungefär lika många invånare. Procentbasen består av dem som besvarat frågan.

Källa: Den västsvenska SOM-undersökningen 2014.

SOM-institutet vid Göteborgs universitet genomför årligen nationella och lokala frågeundersökningar och anordnar seminarier på temat Samhälle, Opinion och Medier.

SOM-institutet | Seminariegatan 1B | Box 710, 405 30 Göteborg
031 786 3300 | info@som.gu.se | www.som.gu.se

