

Svenskar åter allt mer positiva till EU

Linda Berg [SOM-rapport nr 2015:26]



Information om den nationella SOM-undersökningen

SOM-institutet vid Göteborgs universitet genomför varje höst sedan 1986 en nationell frågeundersökning i syfte att kartlägga den svenska allmänhetens vanor och attityder på temat Samhälle, Opinion och Medier. Data samlas in via postala och webbaserade enkäter.

SOM-institutet är en samverkan mellan två forskningsenheter vid Göteborgs universitet: Institutionen för journalistik, medier och kommunikation (JMG) samt Statsvetenskapliga institutionen. En rad forskningsprojekt samverkar med SOM-undersökningarna – flertalet med förankring i någon av dessa institutioner – men även externa projekt och andra aktörer deltar regelbundet.

Resultaten från den nationella SOM-undersökningen presenteras i två huvudrapporter i slutet av juni 2015 respektive december 2015. Varje år publiceras också ett antal rapporter med specialanalyser av enskilda ämnesområden. En utförlig metoddokumentation från den nationella SOM-undersökningen 2014 kommer att redovisas i Vernersdotter, Frida ”Den nationella SOM-undersökningen 2014”, i Annika Bergström, Bengt Johansson, Henrik Oscarsson & Maria Oskarson (red.) *Fragment*.

Undersökningens uppläggning

Den nationella SOM-undersökningen har sedan starten 1986 genomförts i form av en postenkät med möjlighet att svara på webben riktad till ett systematiskt sannolikhetsurval av Sveriges befolkning. Från och med 2009 års undersökning är åldersintervallet 16–85 år.¹ Utländska medborgare har ingått i urvalet sedan 1992.

Omfattningen av undersökningen har ökat efterhand både vad gäller antalet frågor och antalet svarspersoner. 2014 utgjordes den nationella SOM-undersökningen av fyra parallella riksrepresentativa delundersökningar, vilka baseras på ett urval om vardera 3 400 personer, dvs. totalt 13 600 personer. Datainsamlingen för de fyra formulären genomfördes under identiska förutsättningar. I formulär 1 är frågornas tonvikt på politik och samhälle; formulär 2 har tonvikt på frågor om medier och kultur; formulär 3 på livsstil och hälsa; formulär 4 på ekonomi och välfärd. Ungefär en fjärdedel av frågorna är gemensamma för samtliga fyra formulär.

Fältarbetet för den nationella undersökningen följer i huvudsak samma upplägg år från år för att resultaten ska vara jämförbara över tid. Huvuddelen av datainsamlingsarbetet genomförs under hösten. Enkäten skickas ut i slutet av september månad. Under fältperioden genomförs successivt en serie påminnelseinsatser postalt och per telefon. Fältarbetet avslutas senast under februari månad. Redan vid novembers utgång har i allmänhet drygt 90 procent av dem som slutligen kommer att medverka skickat tillbaka sin enkät.

¹ I de nationella SOM-undersökningarna 2000–2008 var åldersintervallet 15–85 år; 1992–1999 15–80 år; 1986–1991: 15–75 år.

De nationella SOM-undersökningarnas upplägg, 1986–2014

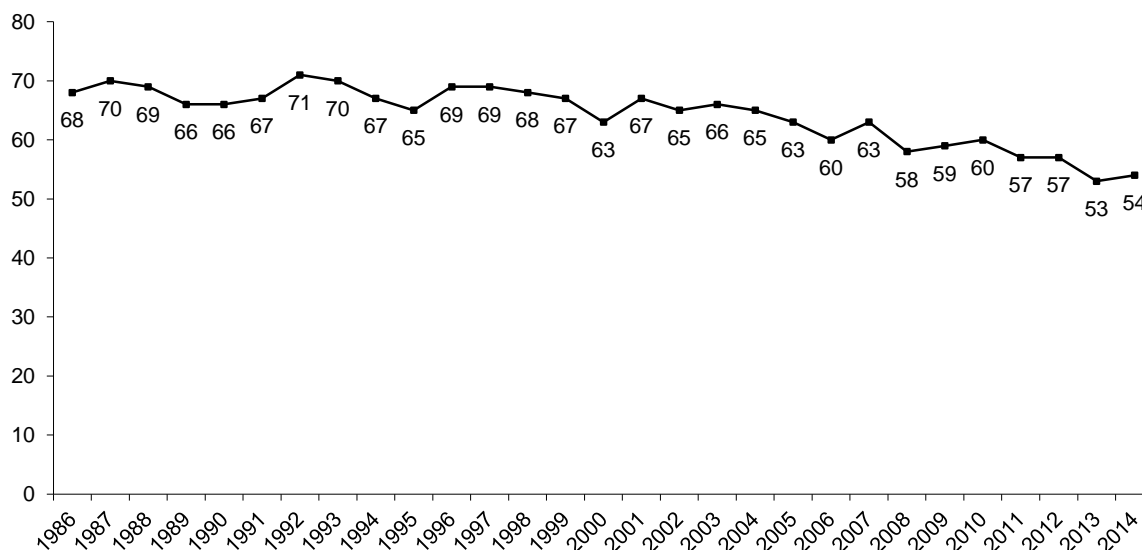
År	Urvalsmetod	Antal formulär	Total urvalsstorlek	Medborgarskap	Åldrar
1986	Systematiskt sannolikhetsurval	1	2 500	Både sv. & utl.	15–75 år
1987–1988	”	”	”	Endast sv.	”
1989	”	”	”	Både sv. & utl.	”
1990–1991	”	”	”	Endast sv.	”
1992–1995	”	”	2 800	Både sv. & utl.	15–80 år
1996	”	”	2 841 ¹	”	”
1997	”	”	2 800	”	”
1998	”	2	5 600	”	16–80 år ²
1999	”	”	”	”	15–80 år
2000–2005	”	”	6 000	”	15–85 år
2006	”	”	6 000	”	”
2007–2008	”	”	6 000	”	”
2009–2011	”	3	9 000	”	16–85 år
2012	”	4	12 000	”	”
2013	”	5	17 000	”	”
2014	”	4	13 600	”	”

¹Gruppen 15-åringar var av misstag inte inkluderade i det ursprungliga urvalet utan tillfördes i efterhand undersökningens första urval om 2 800 personer. ²Gruppen 15-åringar var av misstag inte inkluderade i urvalet.

Svarsfrekvens och bortfall

SOM-undersökningarna har sedan starten 1986 haft en relativt hög svarsfrekvens. För samhällsvetenskapliga postenkäter har svarsfrekvensen brukat ligga på mellan 60 och 70 procent, men det har under senare år blivit svårare att nå dessa nivåer. Figuren nedan illustrerar förändringen i svarsmönster för den nationella SOM-undersökningen år 1986–2014.

Svarsfrekvens i den nationella undersökningen, 1986–2014 (procent av nettourvalet)



Svarande och bortfall i den nationella SOM-undersökningen 2014

	Formulär 1	Formulär 2	Formulär 3	Formulär 4	Totalt
Ursprungligt urval (brutto)	3 400	3 400	3 400	3 400	13 600
Bortdefinierade (naturligt bortfall)	211	184	183	184	762
Nettourval	3 189	3 216	3 217	3 216	12 838
Ej anträffade/svarsvägrare	1 480	1 474	1 523	1 485	5 962
Antal svarande	1 709	1 742	1 694	1 731	6 876
Svarsfrekvens: brutto	50%	51%	50%	51%	51%
Svarsfrekvens: netto	54%	54%	53%	54%	54%

Kommentar: Med naturligt bortfall avses fysiskt eller mentalt oförmögen att svara, adress okänd/flyttat, bortomlands/bortrest på längre tid, ej svensktalande och avliden.

Svarsfrekvensen (netto) för den nationella SOM-undersökningen 2014 är 54 procent; 54 procent för formulär 1, 54 procent för formulär 2, 53 procent för formulär 3, 54 procent för formulär 4.

Det finns skillnader i svarsbenägenhet hos olika grupper av respondenter i SOM-undersökningarna. Kvinnor svarar exempelvis i större utsträckning än män. Den största skillnaden i svarsmönster finner vi mellan åldersgrupper. Svarsviljan hos personer över 50 år är stabil över tid medan de yngre åldersgrupperna dalar i svarsfrekvens. Den mest svarsvilliga gruppen utgörs av 70–79 åringar medan svarsviljan är lägst bland 16–19 åringar.

Föreliggande rapport är gjord i samverkan med SIEPS (Swedish Institute for European Policy Studies). Attitydfrågor till Europeiska unionen, till Sveriges medlemskap och synen på hur medlemskapet i EU påverkar Sverige inom en rad områden har ställts över tid. Frågorna har funnits med i ett av formulärens i den nationella SOM-undersökningen respektive år. I rapporten analyseras förändringar i de här frågorna samt bedömningar i olika grupper i det svenska samhället.

Svenskarna åter alltmer positiva till EU

Sammanfattning

Det svenska stödet för EU är nu uppe i samma nivåer som före den ekonomiska krisen. Redan 2013 kunde vi ses en viss återhämtning i svenskarnas inställning till EU, och hösten 2014 är ökningen sju procentenheter jämfört med året innan. SOM-institutets mätningar för 2014 visar därmed att varannan svensk är för det svenska medlemskapet i EU, medan var fjärde svensk är emot. Även bland EU-medborgare i allmänhet har opinionen nu svängt uppåt igen jämfört med krisåren. Trots en ökning av generellt positiva attityder gentemot EU i nästan alla samhällsgrupper har däremot inte åsikterna om att införa euron som valuta i Sverige ändrats nämnvärt. Tvärtom anser fortfarande sju av tio att det är ett dåligt förslag. Det finns också en mycket stor variation i uppfattningar om hur medlemskapet har påverkat Sverige inom ett antal områden, från mycket positiva uppfattningar gällande forskning, företagande och militär säkerhet till mycket negativa uppfattningar om påverkan på invandring och nationell självständighet. Sammantaget kan svenska folkets förhållningssätt till EU beskrivas som mer moget eftersom det inte bara handlar om att vara för eller emot, utan att vi numera finner mer nyanserade och kunniga åsikter, oavsett om det handlar om kritik av EU eller inte. Efter tjugo år av EU-medlemskap riktas kritik i högre grad mot delar av den förda politiken och dess konsekvenser, snarare än mot själva medlemskapet.

Europeisk politik och frågor som rörde EU uppmärksammades extra mycket i svensk media och politisk debatt under år 2014. Det är inte så konstigt eftersom det var många händelser under året som hade en europeisk spännvidd. Mest uppenbart var förmodligen valet till Europaparlamentet 25 maj, men i och med att det också hölls allmänna val 14 september så var politik och samhällsfrågor i fokus under större delen av året. Många aktuella frågor som debatterades under året hade också en tydlig europeisk dimension. Ett exempel är den fria rörligheten och de så kallade EU-migranterna, vilket blev en omdebatterad valfråga och visade på sammanlänknings mellan EU:s och Sveriges beslutsfattande. Andra exempel har med omvälvningar och kriser i EU:s närområde att göra, allt från IS i Syrien, Rysslands annektering av Krim och den fortsatta osäkra situationen i Ukraina, och inte minst de mycket uppmärksammade tragiska dödsfallen när överfulla båtar med flyktingar sjunker i Medelhavet. Mycket kritik har riktats mot EU för att inte tillräckligt mycket görs för att hjälpa eller förändra dessa situationer. Men det har också blivit tydligt hur olika uppfattningar regeringarna i EU:s olika medlemsstater har i dessa frågor, och hur svårt det är att få till ett enat agerande när medlemsstaterna drar i olika riktning. Det är inte heller så att den ekonomiska krisen, och efterföljande eurokris, är något som vi har lämnat bakom oss. Många europeiska länder har en fortsatt mycket tuff ekonomisk situation och konsekvenser av kraftiga nedskärningar inom framförallt offentlig sektor har lett till stora utmaningar, protester och misstro bland de medborgare som drabbats värst. I ljuset av missnöje och osäkerhet har även politiken radikaliserats. Populistiska, EU-kritiska och främlingsfientliga partier gick fram i

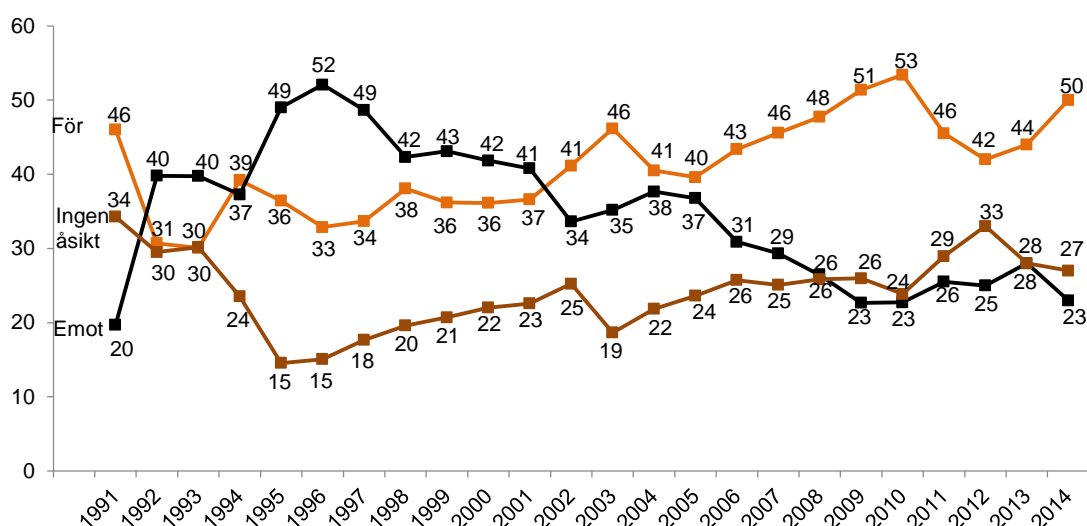
¹ Linda Berg är statsvetare och föreståndare för Centrum för Europaforskning (CERGU) vid Göteborgs universitet. Tillsammans med Henrik Ekengren Oscarsson var hon primärforskare för den svenska Europaparlamentsvalsundersökningen 2014 och hon ingår dessutom i SOM-institutets nätverk av forskare.

Europaparlamentsvalet (Berg, Blomgren & Lewander 2014). Spänningar och motsättningar mellan olika grupper har ökat och tonen i samtalsklimatet har hårdnat. Mot den här bakgrunden är det extra intressant att undersöka vad som har hänt med medborgarnas åsikter om EU och det svenska EU-medlemskapet.

Svenskarna mer positiva till EU

Hösten 2014 var det tjuugo år sedan svenska folket röstade om medlemskap i den Europeiska Unionen (EU). Under den perioden har EU förändrats på flera sätt; från 15 till 28 medlemsstater, och med allt fler beslut som fattas överstatligt inom fler politikområden (Berg & Lindahl 2014). När medlemskapet inleddes 1 januari 1995 hade kampanjer och debatter om ett medlemskaps för- och nackdelar varit hetsiga, och det var med en liten marginal (52,3 procent ja mot 46,8 procent nej) det blev ett ja till EU (Gilljam & Holmberg 1996). SOM-institutets mätningar av stödet för det svenska medlemskapet i EU går tillbaka ända till 1991 (se figur 1). Under hela 1990-talet var motståndarna till det svenska medlemskapet fler än anhängarna. Först efter millennieskiftet och det svenska ordförandeskapet under våren 2001 ökade stödet för medlemskapet, och andelen som är för ett svenskt medlemskap i EU har därefter hela tiden varit större än de som har varit emot, även om opinionen periodvis har svängt kraftigt.

Figur 1 För eller emot det svenska medlemskapet i EU 1991-2014 (procent)



Kommentar: Enkätfrågan lyder: "Vilken är Din åsikt om det svenska medlemskapet i EU?" med svarsalternativen: "I huvudsak för det svenska medlemskapet i EU (För); I huvudsak emot det svenska medlemskapet i EU (Emot); Har ingen bestämd åsikt i frågan." Procenten har beräknats bland personer som besvarat enkätfrågan.

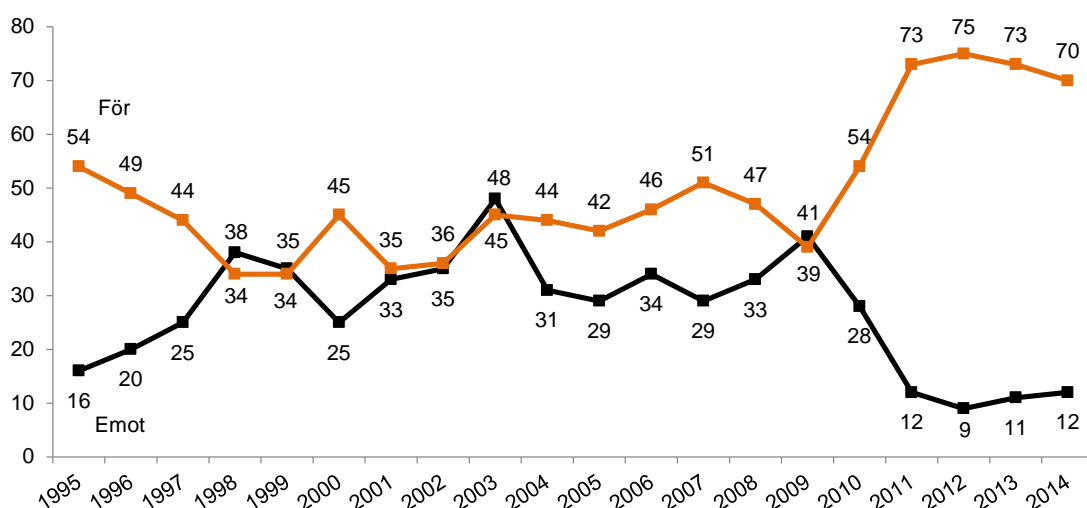
Källa: Den nationella SOM-undersökningen (1991–2014).

Stödet för EU fortsatte att öka de första åren på 2000-talet, men det gjorde också motståndet inledningsvis. När de första östeuropeiska länderna blev medlemmar 2004 sjönk opinionen tillfälligt för att bara två år senare öka, en ökning som fortsatte under slutet av 00-talet. Den andra östutvidgningen 2007, med EU:s två fattigaste länder Rumänien och Bulgarien, hade inte någon negativ effekt på stödet för det svenska medlemskapet. År 2009 och 2010 var stödet som allra störst, med strax över 50 procent av svenskarna som var för medlemskapet i EU. Men i takt med att konsekvenserna av den ekonomiska krisen blev mer uppenbara sjönk stödet markant de efterföljande åren. Den sjunkande trenden bröts 2013, och i samband med 2014 års mätning kan

vi se att en rejäl återhämtning har skett. Andelen svenskar som är för medlemskapet är nu 50 procent, det vill säga i linje med de högsta värdena någonsin precis före krisen.

Trots uppgången av positiva attityder till det svenska EU-medlemskapet 2014, är det uppenbart att svenska folket gör skillnad på frågan om medlemskapet som sådant, och en konkret fråga som exempelvis huruvida vi bör införa euron som valuta i Sverige eller inte. Som framgår av figur 2 är det fortfarande sju av tio svenskar som tycker att det är ett dåligt förslag. Den kraftigt negativa inställningen till euron har varit unikt hög och långvarig sedan den ekonomiska krisens inledning, till och med högre än motståndet alldeles i början av det svenska EU-medlemskapet. Under nästan hela mätperioden har motståndet till euron varit klart större än stödet. Endast vid tre korta tillfällen har stödet varit nätt och jämnt större än motståndet. Det första tillfället var i slutet av 1990-talet, i samband med att planerna för EMU:s tredje steg konkretiserades och euron startade som virtuell valuta. Nästa tillfälle med en liten positiv övervikt var 2003, året då Sverige höll folkomröstning om euron (Oscarsson & Holmberg 2004), vilket också var året efter att mynt och sedlar hade kommit i omlopp 2002. Det tredje tillfället var precis i krisens inledning då det fanns en viss oro över hur en liten nationell valuta skulle klara sig. Men i ljuset av att svensk ekonomi klarade krisen bättre än de flesta andra euroländer så har opinionen istället därefter varit stadigt emot införandet av euron som valuta i Sverige.

Figur 2 Euro-opinionen i Sverige 1991–2014 (procent)



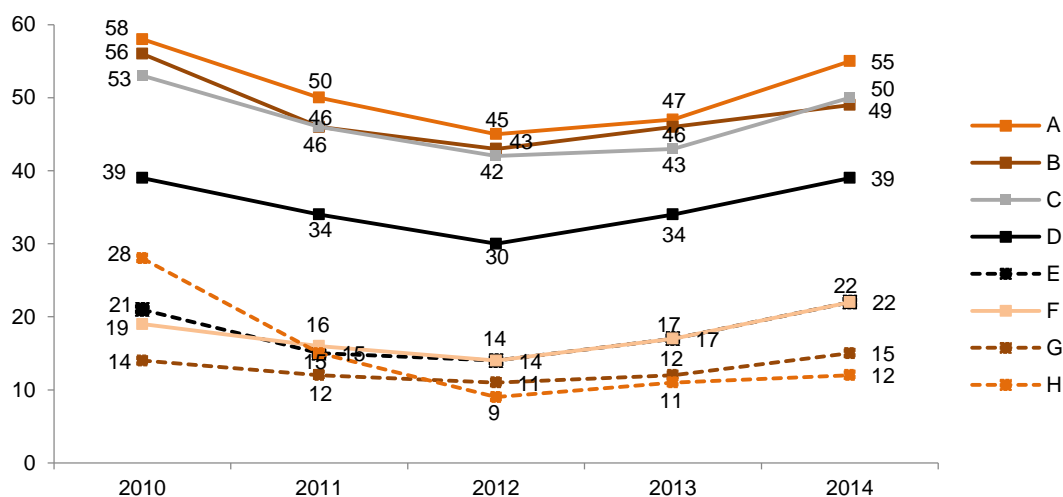
Kommentar: Procent har beräknats bland personer som besvarat enkätfrågorna. Åren 2003–2005 var frågan "Sverige bör bli medlem i EMU?" och 2006–2014 "Sverige bör införa euro som valuta?". Svartalternativen har genomgående varit: "mycket bra förslag, ganska bra förslag, varken bra eller dåligt förslag, ganska dåligt förslag, mycket dåligt förslag". I figuren har mycket/ganska bra förslag definierats som för euro medan mycket/ganska dåligt förslag klassificerats som emot euro.

Källa: Den nationella SOM-undersökningen.

Skillnaden i åsikt mellan EU och euron illustrerar väl att svenska folket har mer nyanserade och framförallt mer varierade uppfattningar om EU beroende på vad det handlar om för frågor. Av bland annat den anledningen har SOM-undersökningarna på senare år ställt flera olika sorters frågor för att även mäta andra aspekter av attityder som rör EU. Dessa mätserier går då inte lika långt tillbaka i tid, men en fördel med att ha flera olika frågor är att det gör det möjligt för oss att validera i vilken utsträckning uppgången i positiv attityd till det svenska EU-medlemskapet också återspeglas i en generellt mer positiv uppgång i attityder när det gäller andra frågor och förslag som rör EU. Vi har redan sett att det inte stämde i fråga om åsikt om att införa euron som valuta, men hur är det med andra frågor?

Figur 3 samlar alla frågor som på olika sätt mäter attityder till EU i SOM-undersökningarna mellan 2010 och 2014. I figuren visas för varje år enbart procentandelen som svarat mest positivt (t.ex. mycket och ganska positiv till EU, eller att det är ett mycket eller ganska dåligt förslag att Sverige bör utträda ur EU). Med undantag för frågan om att införa euron som valuta så är det ett mycket likartat mönster för alla de andra frågorna. Alla övriga tidsseriernas linjer kan beskrivas som u-formade kurvor som uppvisar nedgångar i positiva attityder för alla övriga frågor efter 2010, med lägsta punkt 2012, följt av en återhämtning i mer positiv riktning 2014.

Figur 3 Opinionsstödet för EU bland svenska folket – åtta olika mätserier 2010–2014 (procent)



Kommentar:

A: % mycket/ganska dåligt förslag att "Sverige bör utträda ur EU."
 B: % i huvudsak för "det svenska medlemskapet i EU."
 C: % mycket/ganska nöjd "med det sätt på vilket demokratin fungerar i EU."
 D: % allmänt mycket/ganska positiv till EU.
 E: % mycket/ganska stort förtroende för EU-kommissionen.
 F: % mycket/ganska stort förtroende för EU-parlamentet.

G: % mycket/ganska bra förslag att "Sverige bör verka för att EU utvecklas till ett Europas förenta stater."
 H: % mycket/ganska bra förslag att "Sverige bör införa euro som valuta."

Procentfördelningarna är beräknade på dem som har svarat på respektive fråga.

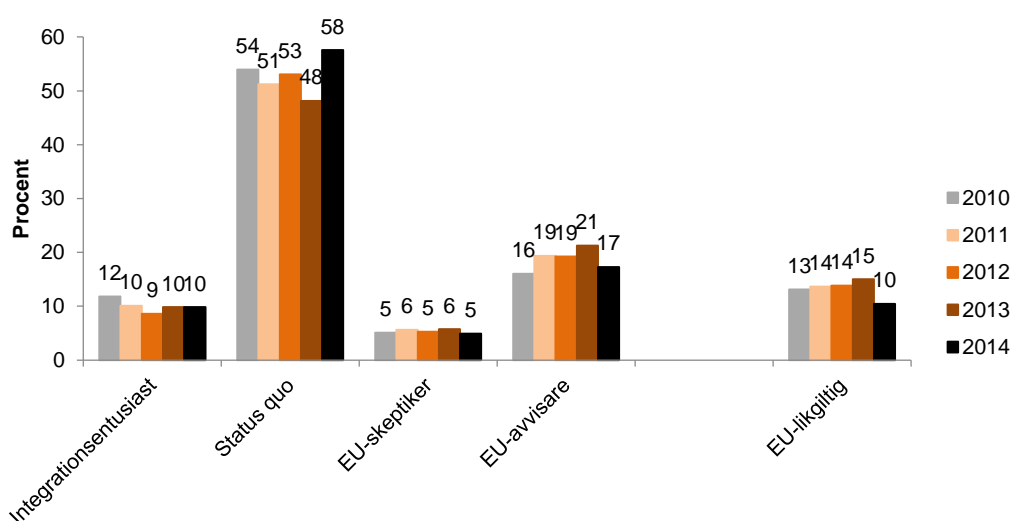
Källa: Den nationella SOM-undersökningen 2010 – 2014.

Trots att trendmönstret är likartat över tid är skillnaderna i nivåer stora beroende på vilken fråga det handlar om. Andelen svenskar som tycker att det är ett dåligt förslag att Sverige ska gå ut ur EU är 55 procent (som jämförelse är det 21 procent som istället svarar att det är en mycket eller ganska bra idé). Hälften av svenskarna är i huvudsak för det svenska medlemskapet liksom mycket eller ganska nöjda med det sätt på vilket demokratin fungerar i EU. Nivån blir något lägre, 39 procent, när det kommer till andelen som i allmänhet är mycket eller ganska positiva till EU. När vi istället frågar om förtroende för EU:s institutioner är det däremot bara strax över 20 procent uppger att de har mycket eller ganska stort förtroende för EU-kommissionen respektive Europaparlamentet. Även om samma kurvmönster återfinns är det ändå fler som har ett lågt förtroende. Lägst nivåer av stöd gäller åsikter om huruvida Sverige bör verka för att EU utvecklas till ett Europas förenta stater (15 procent), eller andelen som tycker att det är ett mycket eller ganska bra förslag att Sverige bör införa euro som valuta (12 procent), vilket som tidigare visat inte ökat till tidigare nivåer.

Flera forskare har pekat på vikten av att förstå EU-attityder som ett komplext och mångdimensionellt fenomen, och inte bara en fråga om för eller emot ett medlemskap i EU

(Ekman & Linde 2010; Boomgaarden et al. 2011; Vernersdotter 2014). Det är stor skillnad på att vilja att EU utvecklas till ett Europas förenta stater, att ha en allmänt positiv inställning till EU, och att inte vilja att Sverige lämnar EU - trots att alla tre kan ses som i någon form "EU-positiva" åsikter. En del svenskar är mer positiva än andra, och alla som uttrycker kritik vill inte nödvändigtvis att Sverige ska lämna EU. Med hjälp av flertalet olika SOM-frågor har Vernersdotter (2014) kunnat identifiera fem olika kategorier (vad som skiljer dem åsiktsmässigt framgår av parenteserna): 1) *Integrationsivrare* (för svenskt medlemskap i EU, vill att EU ska utvecklas till ett Europas förenta stater, vill inte lämna EU); 2) *Status quo* (positiva eller likgiltiga till svenskt medlemskap i EU, men anger förändringsovilja angående fördjupad integration och utträde ut unionen); 3) *EU-skeptiker* (är emot det svenska medlemskapet, men vill inte att Sverige ska lämna EU); 4) *EU-avvisare* (emot det svenska medlemskapet, vill att Sverige ska lämna EU och är emot fördjupad integration); 5) *Likgiltiga* (svarar mittenalternativ eller "ingen uppfattning" på dessa frågor).

Figur 4 Olika kategorier av inställning till EU-medlemskapet 2010–2014 (procent)



Kommentar: Kategoriindelningen beskrivs i texten och baseras på frågorna om inställning till det svenska EU-medlemskapet, åsikt om Sverige bör begära utträde ur EU samt om Sverige bör verka för att EU utvecklas till ett Europas förenta stater.

Källa: Den nationella SOM-undersökningen 2010–2014.

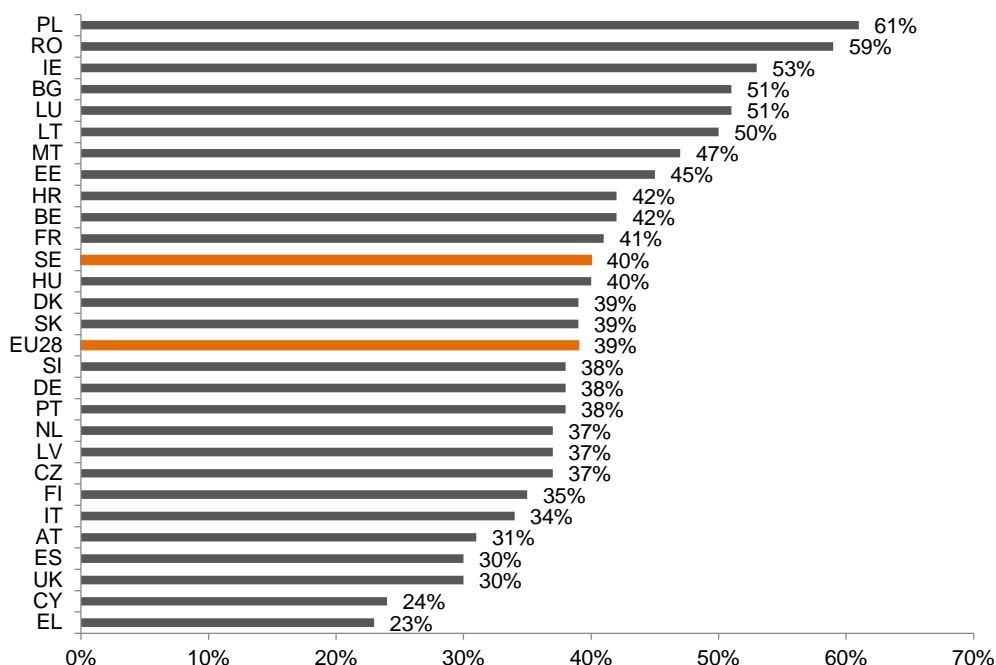
Den största av dessa grupper, omkring hälften, har stabilt i mätningar över tid varit kategorin "Status quo", det vill säga de som tycker det är ganska okej som det är, och varken vill ha utträde eller mer fördjupning (Vernersdotter 2014). I figur 4 framgår att den här gruppen har ökat markant mellan 2013 och 2014, från 48 till 58 procent. Det är inte integrationsentusiasterna som har blivit färre, utan det är främst gruppen EU-likgiltiga som har minskat fem procentenheter och nu är nere på 10 procent. Även EU-avvisarna har minskat något. Ökningen av andelen EU-positiva svenskar ska därmed inte ses som ett tecken på en alltmer integrationsvänlig opinion, utan snarast att den överväldigande majoriteten är för medlemskapet, vill inte begära utträde, men inte heller att integrationen ska öka och utvecklas mot ett Europas förenta stater.

Mer positiva attityder i hela EU

Uppgången av mer positiva attityder till EU 2014 är inte heller något unikt svenskt fenomen. I Eurobarometerens attitydundersökningar är det nu för första gången sedan 2011 något fler personer som svarar att de har en positiv bild av EU (39 procent) jämfört med en neutral bild

(37 procent) eller en negativ bild (22 procent). Men i den sammanvägda opinionen (viktad efter folkmängd) syns inget av den stora variation i allmän åsikt om EU som finns mellan medborgare i olika medlemsländer, trots att andelen med en mycket eller positiv bild av EU har ökat jämfört med 2013 i alla länder utom tre.

Figur 5 Mycket eller ganska positiv bild av EU, alla medlemsstater 2014 (procent)



Kommentar: Procent har beräknats bland personer som besvarat enkätfrågorna. Frågan var: "In general, does the EU conjure up for you a very positive, fairly positive, neutral, fairly negative or very negative image?", dvs svarspersonernas allmänna bild av EU. Svartalternativen var: "mycket positiv bild, ganska positiv bild, neutral bild, ganska negativ bild, eller mycket negativ bild". I figuren redovisas andelen som svarade mycket och ganska positiv bild per land.

Källa: Eurobarometer 82, hösten 2014.

De länder som ligger i toppen av figur 5 och har högst andel medborgare med en allmänt positiv bild av EU är: Polen (61 procent), Rumänien (59 procent) och Irland (53 procent). Det är också i dessa länder som ökningen av andelen med positiv bild sedan 2013 har varit som starkast. I andra änden av skalan hittar vi Grekland (23 procent) och Cypern (24 procent), liksom Storbritannien och Spanien (30 procent). Med tanke på hur hårt den ekonomiska krisen och eurokrisen har slagit i dessa länder, och de umbäranden som stora delar av befolkningen fått uppleva i samband med kraftiga nedskärningar av den offentliga sektorn, är framförallt inte siffrorna för de sydeuropeiska länderna särskilt förvånande. Storbritannien är ett annorlunda fall då befolkningen har varit klart tveksam och EU-skeptisk ända sedan de blev medlemsland 1973. Inställningen till EU har inte heller blivit mer positiv under krisåren, och med politiska utspel om en eventuell folkomröstning om EU, eller omförhandlade fördrag, är det generella tonläget mer negativt än på länge. Även Sverige framställdes länge tillsammans med Storbritannien som ett av de mest skeptiska eller tveksamma länderna, men som syns i figur 5 återfinns Sverige år 2014 i den övre halvan av figur 4 med en lite högre andel medborgare (40 procent) med en positiv bild av EU än genomsnittet för hela unionen.

Vilka grupper är mest positiva?

Vi har kunnat konstatera att svenskarna har blivit mer positiva till EU jämfört med de senaste åren och att uppgången i andelen personer som har en EU-positiv inställning återfinns i olika mätningar, och även när frågor formuleras på olika sätt (undantaget frågan om euron). Ett annat sätt att undersöka stabiliteten i dessa opinionsförändringar är att gräva lite djupare och undersöka skillnader i attityd mellan olika samhällsgrupper.

Tabell 1 Allmän inställning till EU i olika samhällsgrupper 2007–2014 (procent)

	2007	2008	2009	2010	2011	2012	2013	2014	Förändring 2013–14
Samtliga	37	40	41	40	32	30	34	39	+5
Kvinna	31	36	37	37	31	27	32	36	+4
Män	43	43	45	43	34	33	36	43	+7
16–29	38	40	35	46	39	35	43	46	+3
30–49	34	40	44	44	35	33	38	43	+5
50–64	40	40	41	37	28	26	28	36	+8
65–85	35	38	41	36	29	27	31	36	+5
Lågutbildad	20	26	25	23	16	15	19	21	+2
Mellanlåg	33	35	35	37	30	26	29	33	+4
Mellanhög	43	44	45	45	33	32	36	41	+5
Högutbildad	53	54	57	56	47	43	46	54	+8
Landsbygd	29	29	34	29	22	21	23	28	+5
Tätort	33	33	33	36	27	25	26	31	+5
Stad	36	43	44	43	34	32	37	43	+6
Storstad	53	51	50	49	42	39	43	49	+6
Arbetarhem	20	24	24	26	22	19	22	26	+4
Tjänstemannahem	45	50	52	49	37	37	40	48	+8
Högre tjänstemannahem	61	72	71	66	58	56	57	65	+8
Företagare	55	57	57	57	41	36	46	49	+3
Jordbrukare	24	36	42	30	27	20	22	28	+6
Klart vänster	29	28	25	22	16	17	21	30	+9
Något vänster	28	35	35	34	25	25	29	35	+6
Varken eller	27	24	26	27	24	20	25	28	+3
Något höger	51	56	56	53	44	43	49	53	+4
Klart höger	63	70	75	62	50	49	53	57	+4
V	19	17	17	20	16	10	14	17	+3
S	28	31	32	28	21	21	26	33	+7
MP	33	32	29	37	30	29	37	44	+7
C	37	39	42	44	29	29	36	47	+11
FP	53	57	67	54	55	55	58	65	+7
KD	37	31	32	38	35	31	35	44	+9
M	61	67	63	58	47	44	51	58	+7
SD	14	21	18	18	13	12	15	10	-5
F!								44	
Annat parti	24	25	34	25	16	23	22	23	+1

Kommentar: Frågan lyder: "Allmänt sett, vilken är Din inställning till EU?" med svarsalternativen mycket respektive ganska positiv, varken eller och ganska respektive mycket negativ samt ingen uppfattning. Procenten är beräknad bland personer som kryssat för något av de sex svarsalternativen.

Källa: Den nationella SOM-undersökningen 2007–2014.

Tabell 1 visar att andelen personer som har en mycket eller ganska positiv inställning till EU har ökat i nästan alla samhällsgrupper mellan 2013 och 2014. I genomsnitt är ökningen fem procentenheter, och i de flesta socioekonomiska grupper ligger ökningen däromkring. Ett noterbart mönster är att ökningen är som störst bland de grupper som traditionellt sett brukar ha högst andel EU-positiva, exempelvis är ökningen något starkare bland män, äldre, högutbildade och tjänstemän, jämfört med kvinnor, yngre, lågutbildade och boende i arbetarhem. Men samtidigt är ökningen i procentenheter ungefär lika stor mellan människor som bor på landsbygd, mindre orter eller storstäder – trots att de senare har en totalt sett klart högre andel personer med en allmänt positiv inställning till EU.

Om vi tittar på politisk ideologi i form av vänster-högerskalan är mönstret att ökningen har varit starkast bland de som står till vänster, vilket är något oväntat då själva andelen positiva är högst bland de som står till höger politiskt. I detta fall är mönstret alltså inte, så som ovan, att ökningen är störst bland de traditionellt mest EU-positiva. Även när vi ser till partisympati - alltså det parti som de svarande anger att de känner sig stå närmast - så har ökningen varit påtaglig bland sympatisörer till nästan samtliga partier. Det gäller särskilt Centerpartiet och Kristdemokraterna, även om Folkpartiets sympatisörer fortsätter att ha högst andel EU-positiva. Undantaget är Sverigedemokraternas sympatisörer som går kraftigt mot den allmänna trenden genom att andelen som har en positiv inställning till EU istället har minskat med fem procentenheter, och därmed nu har den hittills lägsta andelen EU-positiva under hela mätperioden. Feministiskt Initiativs sympatisörer är däremot något mer positiva (44procent) till EU än genomsnittet.

Dessa gruppskillnader stämmer ganska väl överens med en av de viktigaste förklaringarna till variationer i EU-attityd som finns i forskningen, nämligen egennyttan. Teoretiskt förväntas de människor som kan tänkas ha mest att vinna på ett EU-medlemskap också vara mest positivt inställda till EU (Hooghe & Marks 2004; Boomgaarden et al. 2011). Det mönster som vi har sett ovan, att män, äldre, högutbildade, tjänstemän, storstadsbor och personer som står mer till höger politiskt är mer positiva till EU, passar in på förväntningar om vilka grupper som mest gynnas av fri rörlighet och mer konkurrens som följd av ökad integration. Ett annat mönster som har varit påtagligt i Sverige ändå sedan tidigt 1990-tal är stora geografiska skillnader. Södra Sverige, särskilt Skåne, har under hela perioden haft en högre andel EU-positiva personer än norra Sverige (Berg & Lindahl 2011).

Ytterligare en grupp av förklaringsfaktorer handlar om kulturella aspekter. Människor som känner en kulturell närhet till Europa och identifierar sig som européer tenderar att också vara mer positiva till EU och euron än andra, medan en stark nationell identitet vanligen innebär en mer skeptisk EU-attityd (Berg 2004; Hooghe & Marks 2004; Berg 2007). Den kulturella närheten kan till exempel hänga samman med att ha bott i andra europeiska länder, att ha vänner och ha rest mycket i Europa eller att ha föräldrar eller andra nära släktingar som kommer från något annat europeiskt land. Det finns ibland en tendens att blanda ihop den här sortens identitet eller känslomässig anknytning till Europa med att vara positiv till EU, men det är viktigt att komma ihåg att konceptuellt är det två olika saker. En person kan vara mycket positiv till EU av rationella och egennyttiga skäl, för att det till exempel gynnar hans eller hennes karriärmöjligheter, utan att nödvändigtvis känna sig som en europé. En annan person kan ha en stark känslomässig bindning till Europa, en stark europeisk identitet, men tycka att EU som politiskt projekt och konsekvenserna av EU:s politik på olika områden är starkt negativa.

EU-medlemskapets påverkan

I vilken utsträckning en individ uppfattar att EU-medlemskapet och den faktiskt förda politiken inom olika områden leder till positiva konsekvenser, är i sig ytterligare en grupp av förklaringar till olika attityder till EU. Det hänger samman med att uppfattningar om vad ett politiskt system förmår leverera också bidrar till dess legitimitet, så kallad *output*-legitimitet (Easton 1965).² Argumentationen ligger nära den om egennytta, men skillnaden är här att det handlar om människors bedömningar av den faktiskt förda politiken (utförandet och resultatet) på olika områden, snarare än den mer generellt eller principiellt möjliga nyttan av EU för olika samhällsgrupper.

I tabell 2 har människor fått ta ställning till hur de uppfattar att EU-medlemskapet har påverkat Sverige, positivt eller negativt, inom ett urval av samhällsområden. Det mest slående i tabellen är den mycket stora skillnaden i bedömningsbalans mellan olika områden. Medan EU-medlemskapet uppfattas som mycket positivt för områden som rör forskning och utbildning, företagens villkor samt militär säkerhet, uppfattas det däremot klart mer negativt på frågor som rör invandring och den nationella självständigheten. I ljuset av valrörelserna under 2014 är det intressant att också notera vilka områden som de olika partierna mest fokuserar på när det rör EU-medlemskapet. De som har en positiv grundton till EU-medlemskapet kan på goda grunder lägga en hel del kraft på just forskning, företag och militär säkerhet, medan sociala frågor, invandring och nationell självständighet är frågor som mer EU-kritiska partier kan öka sannolikheten att få gehör hos väljarna för.

Tabell 2 Bedömning av om medlemskapet är positivt eller negativt för Sverige inom olika samhälls-områden 2014 (procent och bedömningsbalans)

	Mycket positivt	Ganska positivt	Varken positivt eller negativt	Ganska negativt	Mycket negativt	Ingen uppfattning	Summa procent	Balans
Forskning och utbildning	6	35	29	4	2	24	100	+35
Företagens villkor	5	27	32	7	3	26	100	+22
Militär säkerhet	4	24	36	8	4	23	100	+16
Miljö	4	25	34	14	4	19	100	+11
Ekonomi	3	25	30	17	6	19	100	+5
Sysselsättning	2	20	36	15	5	21	100	+2
Social trygghet	1	14	42	15	6	22	100	-6
Alkoholpolitik	2	10	43	14	5	26	100	-7
Invandring	2	12	35	16	14	21	100	-16
Nationell självständighet	1	9	34	23	13	20	100	-26

Kommentar: Frågan är: "Hur anser du att medlemskapet i EU påverkar Sverige inom följande områden?". Svarsalternativen framgår av tabellen. Bedömningsbalansen visar andelen positiva bedömningar minus andelen negativa bedömningar. Antalet svarspersoner är cirka 1 500.

Källa: Den nationella SOM-undersökningen 2014.

² Inom forskningen görs vanligen en åtskillnad mellan *output*- och *input*-legitimitet, det vill säga om medborgare uppfattar att det politiska systemet är legitimt för att det förmår leverera det som medborgarna vill ha (*output*) eller på grund av att de uppfattar att det politiska beslutsfattandet är rättvist och demokratiskt (*input*). Identitet läggs ofta till som en tredje aspekt, det vill säga att om den politiska samhällsindelningen stämmer med människors identitetsuppfattningar (och därmed omfattar andra medborgare som de identifierar sig med) antas det vara ytterligare en grund för att uppfatta ett samhälle och dess politiska institutioner som mer legitima (Easton 1965; Berg 2007).

En del av dessa frågor har legat relativt stabilt i opinionen över tid, medan andra har varierat kraftigt. Alla frågor har inte ställts varje år, men de flesta frågor har ställts av och till under en längre period vilket möjliggör tidsjämförelser. Forskning och utbildning och företagens villkor tillhör de områden som oftast har haft positiva bedömningar gällande EU-medlemskapets påverkan, medan nationell självständighet, invandring och social trygghet är de frågor där en hög andel av svenskarna istället har gjort negativa bedömningar om EU:s påverkan. En fråga som svenskarna däremot ändrat uppfattning om är miljön. Sedan början av 2000-talet är bedömningsbalansen positiv medan den var tydligt negativ under de första åren av medlemskapet.

Bedömningen av ekonomin har däremot varierat mer av och till under åren, vilket är naturligt eftersom det är ett område där stora skiften sker snabbare än i frågor som rör t.ex. invandring och social trygghet. På senare år blev bedömningarna av medlemskapets påverkan på ekonomin klart mer negativa under de mest negativa krisåren 2011 och 2012, och bidrog i sin tur till den då allmänt mer negativa EU-opinionen under dessa år (Holmberg 2014). År 2014 är dock bedömningsbalansen gällande ekonomin svagt positiv. Eftersom även bedömningsbalansen för sysselsättningen är svagt positiv kan vi åter se att det finns en viss koppling mellan den allmänna EU-opinionen och utvecklingen av ekonomin (och framförallt medborgarnas bedömningar av EU:s påverkan på ekonomin).

Tabell 3 Bedömning av medlemskapets konsekvenser inom olika områden 1997–2014 (bedömningsbalans)

	1997	1998	1999	2000	2001	2002	2003	2004	2005	2006	2007	2008	2009	2010	2011	2012	2013	2014
Forskning/utbildn	-	23	21	22	19	16	-	-	17	18	16	22	-	27	-	28	-	35
Brottsbekämpn	-35	-22	-23	-20	-14	-5	-13	-	-8	-2	-	2	-	16	-	22	15	-
Miljön	-14	-11	-10	-8	-6	-5	2	-	1	3	14	15	14	14	7	6	12	11
Företagens villkor*	32	20	17	26	9	13	13	-	6	12	-	19	-	-	15	-	10	22
Militära säkerheten	10	7	0	6	6	11	6	-	-	-	14	-	16	-	12	-	-	16
Möjl. påverka EU	11	6	9	4	4	9	-	-	-	-	19	-	27	22	-	3	5	-
Jämställdheten	-9	-8	-3	-5	-7	-6	-	-	-	-	5	1	-1	-	1	-	-1	-
Sysselsättningen	-19	-15	-2	7	-3	-4	-6	-	-21	-8	14	5	-3	-2	-2	-5	-4	2
Alkoholpolitiken	-	-	-	-	-	-	-	-	-16	-10	-11	-10	-	-	-4	-8	-	-7
Pris livsmedel	10	16	15	12	1	-8	-2	-	25	21	6	-16	-	-6	-	-	-	-
Ekonomin	-20	-19	-8	-4	-15	-16	-9	-	-14	-3	4	-4	-4	4	-16	-17	-8	5
Sociala tryggheten	-28	-19	-16	-19	-15	-15	-	-	-	-	-9	-13	-9	-12	-13	-9	-10	-6
Jordbruket	-9	-26	-32	-29	-19	-8	-4	-	-17	-10	-	2	-8	-	-9	-	-11	-
Integritet internet	-	-	-	-	-	-	-	-	-	-	-	-	-14	-	-	-	-15	-
Invandringen**	-	-	-9	-12	-18	-22	-	-	-22	-18	-16	-18	-12	-16	-15	-18	-22	-16
Nat självständighet	-49	-48	-46	-49	-44	-41	-	-	-	-	-37	-	-	-39	-	-31	-	-26

Kommentar: Fråga 1997–2011: "Vad anser du att medlemskapet i EU hittills inneburit för Sverige inom följande områden?" Fråga 2012–2014: "Hur anser du att medlemskapet i EU påverkar Sverige inom följande områden?". Bedömningsbalansen kan variera mellan +100 och -100 och visar andelen förbättring/positiva bedömningar minus andelen försämring/negativa bedömningar. År 1997 fanns inget explicit "Ingen uppfattning"-alternativ. *Företagens konkurrensmöjligheter" 1997-2002.

**Invandrare och flyktingar 1997–2011. Antalet svarspersoner har varit cirka 1 500 per år.

Källa: Den nationella SOM-undersökningen 1997–2014.

Däremot bör vi inte nöja oss med att enbart lyfta fram ekonomin, utan även lägga märke till den jämförelsevis höga bedömningsbalansen gällande EU:s påverkan på den militära säkerheten. Det mer osäkra politiska och militära läget i våra närområden som Ukraina och Syrien skulle kunna tänkas påverka opinionen i en mer orolig riktning varvid ett större samarbete i utrikes-

och säkerhetspolitiska frågor kan uppfattas som positivt, trots avsaknad av ett gemensamt försvar. Det är även troligt att den minskade negativa bedömningsbalansen för den nationella självständigheten i viss mån återspeglar att i ett mer oroligt läge är kanske samarbete att föredra när den nationella självständigheten riskerar att hotas på andra sätt. Det är dessutom intressant att bedömningsbalansen avseende EU:s påverkan på invandringen är klart mindre negativ än 2013. Detta trots att såväl fattiga EU-migranter som EU:s bristande förmåga att hantera flyktingkatastrofen på Medelhavet var frågor som fick mycket uppmärksamhet i de politiska kampanjerna och debatterna inför både EU-valet och de allmänna valen.

En mer positiv opinion igen

Rapporten har visat att det svenska stödet för EU 2014 är uppe i samma nivåer som innan den ekonomiska krisen, med omkring hälften av medborgarna som är för det svenska EU-medlemskapet. Det är en påtaglig ökning sedan 2013, sju procentenheter. En utblick till alla EU-länder stöder bilden av ett trenderbrott och en viss återhämtning av opinionen efter det kraftiga fallet i samband med krisen, och fyra av tio EU-medborgare har nu en positiv bild av EU. För Sveriges del är det noterbart att trots en ökning av olika sorters positiva attityder har däremot inte åsikterna om att införa euron som valuta i Sverige ändrats nämnvärt, utan sju av tio anser fortfarande att det är ett dåligt förslag. Kategoriseringen av olika synsätt på EU-medlemskapet visar att det främst är gruppen "Status quo" som har ökat (från 48 till 58 procent), det vill säga personer som är för det svenska EU-medlemskapet och varken vill begära utträde eller se en fördjupad integration mot ett Europas förenta stater. Det är bra som det är med andra ord. En bidragande orsak till att en helhetsbedömning lätt hamnar i den här kategorin är att det finns en stor spridning i uppfattningar om hur medlemskapet i EU påverkar Sverige inom ett antal samhällsområden. Variationen omfattar allt från mycket positiva uppfattningar gällande forskning, företagande och militär säkerhet till mycket negativa uppfattningar om påverkan på invandring och nationell självständighet. I ljuset av att frågor som på olika sätt berör EU har syns ovanligt mycket i media och politisk debatt under det så kallade "supervalåret" 2014, och med ökad militär osäkerhet i närområdet, växer en mer komplicerad bild fram där vissa aspekter av samarbetet uppfattas som fördelaktigt och andra mer negativt. Sammantaget kan svenska folkets förhållningssätt till EU beskrivas som mer moget eftersom det inte bara handlar om för eller emot, utan att vi numera finner mer nyanserade och kunniga åsikter, oavsett om dessa handlar om kritik av EU eller inte. Efter tjugo år av EU-medlemskap riktas kritik i högre grad mot delar av den förda politiken och dess konsekvenser, snarare än mot själva statusen som medlemsland.

Referenser

- Berg, Linda (2004) "Hemkänsla". *Kampen om euron*. H. Oscarsson and S. Holmberg. Göteborg, Göteborgs universitet.
- Berg, Linda (2007) *Multi-level Europeans. The Influence of Territorial Attachments on Political Trust and Welfare Attitudes*. Göteborg, University of Gothenburg.
- Berg, Linda, Magnus Blomgren, et al. (2014) *EU-skeptikernas frammarsch – Valet till Europaparlamentet 2014 (2014:2op)*. Stockholm: Svenska institutet för Europapolitiska studier (Sieps).
- Berg, Linda & Rutger Lindahl, Eds. (2014) *Förhoppningar och farhågor - Sveriges första 20 år i EU*. Göteborg: Centrum för Europaforskning (CERGU), Göteborgs universitet.
- Boomgaarden, Hajo G. , Andreas R. T. Schuck, et al. (2011) "Mapping EU attitudes: Conceptual and empirical dimensions of Euroscepticism and EU support." *European Union Politics* 12(2): 241-266.

- Easton, David (1965) *A Systems Analysis of Political Life*. Chicago, The University of Chicago Press.
- Ekman, Joakim & Jonas Linde (2010) "Den motvillige europén?". *Väljarbeteende i Europaval*. H. Oscarsson and S. Holmberg. Göteborg, Göteborgs universitet.
- Gilljam, Mikael & Sören Holmberg, Eds. (1996) *Ett knappt ja till EU. Väljarna och folkomröstningen 1994*. Stockholm: Nordstedts Juridik.
- Holmberg, Sören (2014) *Opinionsfallet för EU bromsar upp*. Stockholm: Svenska institutet för europapolitiska studier (Sieps).
- Hooghe, Liesbet & Gary Marks (2004) "Does Identity or Economic Rationality Drive Public Opinion on European Integration?" *PS: Political Science & Politics* 37(3): 415-420.
- Oscarsson, Henrik & Sören Holmberg, Eds. (2004) *Kampen om euron*. Göteborg: Statsvetenskapliga institutionen, Göteborgs universitet.
- Vernersdotter, Frida (2014) "Svenskarnas attityder till EU". *Förhoppningar och farhågor - Sveriges första 20 år i EU*. L. Berg and R. Lindahl. Göteborg, Centrum för Europaforskning (CERGU), Göteborgs universitet.

SOM-institutet vid Göteborgs universitet genomför årligen nationella och lokala frågeundersökningar och anordnar seminarier på temat Samhälle, Opinion och Medier.

SOM-institutet | Seminariegatan 1B | Box 710, 405 30 Göteborg
031 786 3300 | info@som.gu.se | www.som.gu.se

