

Förtroendet för Läkemedelsverket

Sofia Arkhede, Annika Bergström och Jonas Ohlsson [SOM-rapport nr 2015:3]



Innehållsförteckning

Information om den nationella SOM-undersökningen.....	2
Tabell 1 Förtroende för samhällsinstitutioner och grupper, 2014 (procent; balansmått)	5
Tabell 2 Förtroende för Läkemedelsverket efter bakgrundsfaktorer, 2014 (procent; balansmått).....	6
Tabell 3 Förtroende för Läkemedelsverket efter politisk orientering, 2014 (procent; balansmått).....	7
Tabell 4 Förtroende för Läkemedelsverket efter nyhetsvanor, 2014 (procent; balansmått) ..	8
Tabell 5 Förtroende för Läkemedelsverket efter särskilda bakgrundsfaktorer, 2014 (procent; balansmått).....	9

Information om den nationella SOM-undersökningen

SOM-institutet vid Göteborgs universitet genomför varje höst sedan 1986 en nationell frågeundersökning i syfte att kartlägga den svenska allmänhetens vanor och attityder på temat Samhälle, Opinion och Medier. Data samlas in via postala och webbaserade enkäter.

SOM-institutet är en samverkan mellan två forskningsenheter vid Göteborgs universitet: Institutionen för journalistik, medier och kommunikation (JMG) samt Statsvetenskapliga institutionen. En rad forskningsprojekt samverkar med SOM-undersökningarna – flertalet med förankring i någon av dessa institutioner – men även externa projekt och andra aktörer deltar regelbundet.

Resultaten från den nationella SOM-undersökningen presenteras i två huvudrapporter i slutet av juni 2015 respektive december 2015. Varje år publiceras också ett antal rapporter med specialanalyser av enskilda ämnesområden. En utförlig metoddokumentation från den nationella SOM-undersökningen 2014 kommer att redovisas i Vernersdotter, Frida ”Den nationella SOM-undersökningen 2014”, i Annika Bergström, Bengt Johansson, Maria Oscarson & Henrik Oskarsson (red.) *Fragment*.

Undersökningens uppläggning

Den nationella SOM-undersökningen har sedan starten 1986 genomförts i form av en postenkät med möjlighet att svara på webben riktad till ett systematiskt sannolikhetsurval av Sveriges befolkning. Från och med 2009 års undersökning är åldersintervallet 16–85 år.¹ Utländska medborgare har ingått i urvalet sedan 1992.

Omfattningen av undersökningen har ökat efterhand både vad gäller antalet frågor och antalet svarspersoner. 2014 utgjordes den nationella SOM-undersökningen av fyra parallella riksrepresentativa delundersökningar, vilka baseras på ett urval om vardera 3 400 personer, dvs. totalt 13 600 personer. Datainsamlingen för de fyra formulären genomfördes under identiska förutsättningar. I formulär 1 är frågornas tonvikt på politik och samhälle; formulär 2 har tonvikt på frågor om medier och kultur; formulär 3 på livsstil och hälsa; formulär 4 på ekonomi och välfärd. Ungefär en fjärdedel av frågorna är gemensamma för samtliga fyra formulär.

Frågorna om Läkemedelsverket ingick i formulär 2 och 3.

Fältarbetet för den nationella undersökningen följer i huvudsak samma upplägg år från år för att resultaten ska vara jämförbara över tid. Huvuddelen av datainsamlingsarbetet genomförs under hösten. Enkäten skickas ut i slutet av september månad. Under fältperioden genomförs successivt en serie påminnelseinsatser postalt och per telefon. Fältarbetet avslutas senast under februari månad. Redan vid novembers utgång har i allmänhet drygt 90 procent av dem som slutligen kommer att medverka skickat tillbaka sin enkät.

¹ I de nationella SOM-undersökningarna 2000–2008 var åldersintervallet 15–85 år; 1992–1999 15–80 år; 1986–1991: 15–75 år.

De nationella SOM-undersökningarnas upplägg, 1986–2014

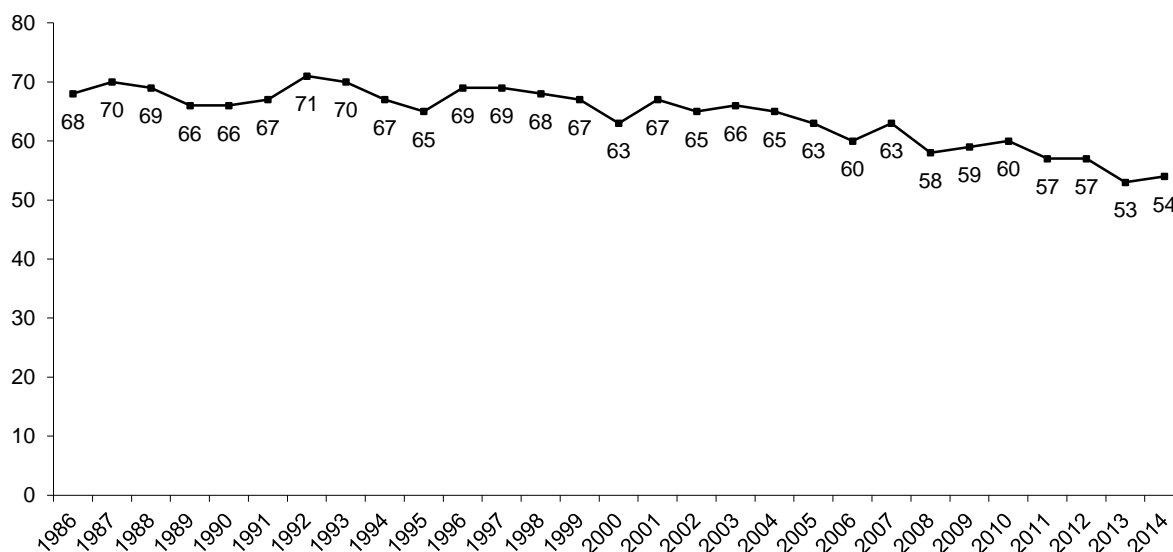
År	Urvalsmetod	Antal formulär	Total urvalsstorlek	Medborgarskap	Åldrar
1986	Systematiskt sannolikhetsurval	1	2 500	Både sv. & utl.	15–75 år
1987–1988	"	"	"	Endast sv.	"
1989	"	"	"	Både sv. & utl.	"
1990–1991	"	"	"	Endast sv.	"
1992–1995	"	"	2 800	Både sv. & utl.	15–80 år
1996	"	"	2 841 ¹	"	"
1997	"	"	2 800	"	"
1998	"	2	5 600	"	16–80 år ²
1999	"	"	"	"	15–80 år
2000–2005	"	"	6 000	"	15–85 år
2006	"	"	6 000	"	"
2007–2008	"	"	6 000	"	"
2009–2011	"	3	9 000	"	16–85 år
2012	"	4	12 000	"	"
2013	"	5	17 000	"	"
2014	"	4	13 600	"	"

¹Gruppen 15-åringar var av misstag inte inkluderade i det ursprungliga urvalet utan tillfördes i efterhand undersökningens första urval om 2 800 personer. ²Gruppen 15-åringar var av misstag inte inkluderade i urvalet.

Svarsfrekvens och bortfall

SOM-undersökningarna har sedan starten 1986 haft en relativt hög svarsfrekvens. För samhällsvetenskapliga postenkäter har svarsfrekvensen brukat ligga på mellan 60 och 70 procent, men det har under senare år blivit svårare att nå dessa nivåer. Figuren nedan illustrerar förändringen i svarsmönster för den nationella SOM-undersökningen år 1986–2014.

Svarsfrekvens i den nationella undersökningen, 1986–2014 (procent av nettourvalet)



Svarande och bortfall i den nationella SOM-undersökningen 2014

	Formulär 1	Formulär 2	Formulär 3	Formulär 4	Totalt
Ursprungligt urval (brutto)	3 400	3 400	3 400	3 400	13 600
Bortdefinierade (naturligt bortfall)	211	184	183	184	762
Nettourval	3 189	3 216	3 217	3 216	12 838
Ej anträffade/svarsvägrare	1 480	1 474	1 523	1 485	5 962
Antal svarande	1 709	1 742	1 694	1 731	6 876
Svarsfrekvens: brutto	50%	51%	50%	51%	51%
Svarsfrekvens: netto	54%	54%	53%	54%	54%

Kommentar: Med naturligt bortfall avses fysiskt eller mentalt oförmögen att svara, adress okänd/flyttat, bor utomlands/bortrest på längre tid, ej svensktalande och avliden.

Svarsfrekvensen (netto) för den nationella SOM-undersökningen 2014 är 54 procent; 54 procent för formulär 1, 54 procent för formulär 2, 53 procent för formulär 3, 54 procent för formulär 4.

Det finns skillnader i svarsbenägenhet hos olika grupper av respondenter i SOM-undersökningarna. Kvinnor svarar exempelvis i större utsträckning än män. Den största skillnaden i svarsmönster finner vi mellan åldersgrupper. Svarsviljan hos personer över 50 år är stabil över tid medan de yngre åldersgrupperna dalar i svarsfrekvens. Den mest svarsvilliga gruppen utgörs av 70–79 åringar medan svarsviljan är lägst bland 16–19 åringar.

SOM-institutet har i samverkan med Läkemedelsverket undersökt svenskarnas förtroende för myndigheten.

Docent Annika Bergström och fil.dr. Jonas Ohlsson har varit undersökningsledare för 2014 års SOM-undersökningar och har det övergripande ansvaret för undersökningarnas utformning och genomförande. Fil. kand. Frida Vernersdotter har varit biträdande undersökningsledare för 2014 års nationella SOM-undersökning med ansvar för datainsamling och databearbetning. Sofia Arkhede, pol. master, har svarat för databearbetning och presentation i föreliggande rapport.

Tabell 1 Förtroende för samhällsinstitutioner och grupper, 2014 (procent; balansmått)

	Mycket stort förtroende	Ganska stort förtroende	Varken stort eller litet förtroende	Ganska litet förtroende	Mycket litet förtroende	Ingen uppfattning	Summa procent	Antal svarande	<i>Förtroendebalans bland dem med åsikt</i>
Biblioteken	32	37	13	1	0	17	100	1 714	+82
Valmyndigheten	27	32	20	2	1	18	100	1 710	+66
Riksrevisionen	9	26	27	3	2	33	100	3 338	+47
Säkerhetspolisen	10	30	27	6	3	24	100	1 704	+42
Läkemedelsverket	9	31	29	8	5	18	100	3 360	+34
Försäkringskassan	3	16	37	20	13	11	100	1 655	-15
Arbetsförmedlingen	2	6	27	23	27	15	100	1 654	-51

Kommentar: Frågan lyder 'Hur stort förtroende har du för det sätt på vilket följande institutioner och grupper sköter sitt arbete?' samt en följdfråga som lyder 'Ange också hur stort förtroende du har för följande institutioner/organisationer:'. Svartalternativen är 'mycket stort förtroende', 'ganska stort förtroende', 'varken stort eller litet förtroende', 'ganska litet förtroende', 'mycket litet förtroende' samt 'ingen uppfattning'. Procentbasen utgörs av dem som besvarat frågan. Balansmättet visar andelen med mycket eller ganska stort förtroende minus andelen med mycket eller ganska litet förtroende bland dem med åsikt. Rangordningen i tabellen följer förtroendebalansen.

Källa: Den nationella SOM-undersökningen 2014.

Tabell 2 Förtroende för Läkemedelsverket efter bakgrundsfaktorer, 2014 (procent; balansmått)

		Mycket stort förtroende	Ganska stort förtroende	Varken stort eller litet förtroende	Ganska litet förtroende	Mycket litet förtroende	Ingen uppfattning	Summa procent	Antal svarande	Förtroendebalans bland dem med åsikt
<i>Samtliga</i>		9	31	29	8	5	18	100	3 360	+34
<i>Kön</i>	Kvinna	9	31	29	8	5	18	100	1 803	+31
	Man	9	32	31	7	4	17	100	1 551	+36
<i>Ålder</i>	16–29 år	12	30	26	6	6	20	100	471	+39
	30–49 år	12	34	27	8	4	15	100	949	+41
	50–64 år	7	30	33	7	5	18	100	889	+32
	65–85 år	5	30	32	9	5	19	100	1 050	+26
<i>Utbildning¹</i>	Låg	6	25	32	9	6	22	100	594	+23
	Medellåg	7	29	32	7	5	20	100	991	+30
	Medelhög	8	31	31	9	5	16	100	777	+30
	Hög	13	38	25	6	4	14	100	951	+47
<i>Beskrivning av det egna hemmet</i>	Arbetarhem	7	28	31	9	6	19	100	1 357	+24
	Jordbrukarhem	6	18	36	15	4	21	100	94	+7
	Tjänstemannahem	9	35	29	7	3	17	100	1 118	+41
	Högre tj.mannahem	13	41	27	4	2	13	100	332	+53
	Företagarhem	7	27	33	8	6	19	100	259	+24
<i>Boendeområde</i>	Ren landsbygd	6	28	31	11	5	19	100	479	+24
	Mindre tätort	7	29	32	7	4	21	100	617	+30
	Stad/större tätort	10	33	29	7	5	16	100	1 648	+37
	Sthlm/Gbg/Malmö	11	31	27	7	6	18	100	547	+34
<i>Geografisk uppväxt</i>	I Sverige	9	32	30	7	4	18	100	2 919	+35
	Annat land i Norden	5	26	29	8	10	22	100	78	+17
	Annat land i Europa	10	35	29	12	5	9	100	93	+30
	Land utanför Europa	8	38	25	9	10	10	100	93	+29
<i>Tillit till andra människor²</i>	Låg (0–4)	6	24	28	13	10	19	100	485	+8
	Mellan (5–7)	8	30	31	8	5	18	100	1 485	+31
	Hög (8–10)	11	35	30	6	2	16	100	1 332	+45

Kommentar: För frågans lydelse, se tabell 1. ¹Låg = ej fullgjord obligatorisk skola eller grundskola, Medellåg = gymnasium, folkhögskola eller motsvarande, Medelhög = eftergymnasial utbildning, men ej examen från högskola/universitet, Hög = examen från högskola/universitet. ²Frågan lyder: 'Enligt din mening, i vilken utsträckning går det att lita på människor i allmänhet?' Därefter följer en elvgradig skala från 0–10 där 0 motsvarar 'Det går inte att lita på människor i allmänhet' och 10 'Det går att lita på människor i allmänhet'. Procentbasen utgörs av dem som besvarat frågan. Balansmåtten visar andelen med mycket eller ganska stort förtroende minus andelen med mycket eller ganska litet förtroende bland dem med åsikt.

Källa: Den nationella SOM-undersökningen 2014.

Tabell 3 Förtroende för Läkemedelsverket efter politisk orientering, 2014 (procent; balansmått)

		Mycket stort förtroende	Ganska stort förtroende	Varken stort eller litet förtroende	Ganska litet förtroende	Mycket litet förtroende	Ingen uppfattning	Summa procent	Antal svarande	Förtroendebalans bland dem med åsikt
<i>Samtliga</i>		9	31	29	8	5	18	100	3 360	+34
<i>Politiskt intresse¹</i>	Mycket intresserad	11	34	26	8	6	15	100	569	+37
	Ganska intresserad	10	33	30	8	4	15	100	1 586	+35
	Inte särskilt intresserad	6	29	32	7	5	21	100	1 005	+29
	Inte alls intresserad	5	18	26	4	7	40	100	180	+19
<i>Ideologisk orientering²</i>	Klart till vänster	7	29	28	11	7	18	100	415	+21
	Något till vänster	7	33	33	8	4	15	100	794	+33
	Varken till vä eller hö	8	27	30	8	6	21	100	878	+26
	Något till höger	10	34	28	7	3	18	100	817	+42
	Klart till höger	12	33	30	5	4	16	100	396	+44
<i>Partisympati</i>	Vänsterpartiet	5	28	31	12	9	15	100	190	+15
	Socialdemokraterna	8	30	32	7	4	19	100	958	+35
	Miljöpartiet	10	35	31	5	3	16	100	222	+32
	Centerpartiet	13	33	26	6	4	18	100	217	+46
	Folkpartiet	10	36	28	5	3	18	100	722	+44
	Kristdemokraterna	13	27	35	8	0	17	100	131	+38
	Moderaterna	14	26	28	8	6	18	100	262	+47
	Sverigedemokraterna	5	29	28	11	9	18	100	300	+16
Feministiskt initiativ	9	32	25	12	9	13	100	78	+24	

Kommentar: För frågans lydelse, se tabell 1. ¹Frågan lyder: 'Hur intresserad är du i allmänhet av politik?'. ²Frågan lyder: 'Man talar ibland om att politiska åsikter kan placeras in på en vänster-högerskala. Var någonstans skulle du placera dig själv på en sådan skala?'. Procentbasen utgörs av dem som besvarat frågan. Balansmättet visar andelen med mycket eller ganska stort förtroende minus andelen med mycket eller ganska litet förtroende bland dem med åsikt.

Källa: Den nationella SOM-undersökningen 2014.

Tabell 4 Förtroende för Läkemedelsverket efter nyhetsvanor, 2014 (procent; balansmått)

		Mycket stort förtroende	Ganska stort förtroende	Varken stort eller litet förtroende	Ganska litet förtroende	Mycket litet förtroende	Ingen uppfattning	Summa procent	Antal svarande	Förtroendebalans bland svarande
<i>Samtliga</i>		9	31	29	8	5	18	100	3 360	+34
<i>Tittande på Aktuellt/ Rapport</i>	Dagligen	7	31	31	8	5	18	100	1 287	+30
	5–6 dagar/v	8	32	36	6	3	15	100	385	+36
	3–4 dagar/v	12	30	32	7	4	15	100	485	+36
	1–2 dagar/v	10	34	25	8	5	18	100	462	+39
	Mer sällan	8	31	29	6	6	20	100	405	+33
	Aldrig	9	28	22	12	6	23	100	311	+25
<i>Morgontidningsläsning¹</i>	Dagligen	8	31	32	8	3	18	100	1 316	+34
	5–6 dagar/v	7	33	31	6	5	18	100	341	+34
	3–4 dagar/v	8	33	31	8	2	18	100	305	+38
	1–2 dagar/v	13	31	27	6	5	18	100	232	+39
	Mer sällan	16	34	26	6	3	15	100	206	+47
	Aldrig	8	30	27	8	8	19	100	953	+27
<i>Kvällstidningsläsning på nätet</i>	Dagligen	11	34	29	5	5	16	100	754	+42
	5–6 dagar/v	7	33	35	7	3	15	100	231	+33
	3–4 dagar/v	6	32	31	8	4	19	100	283	+33
	1–2 dagar/v	11	31	31	9	3	15	100	313	+35
	Mer sällan	9	31	30	7	5	18	100	695	+35
	Aldrig	8	28	28	9	6	21	100	1 076	+28

Kommentar: För frågans lydelse, se tabell 1. ¹Avser läsning av morgontidning på papper. Procentbasen utgörs av dem som besvarat frågan. Balansmättet visar andelen med mycket eller ganska stort förtroende minus andelen med mycket eller ganska litet förtroende bland dem med åsikt.

Källa: Den nationella SOM-undersökningen 2014.

Tabell 5 Förtroende för Läkemedelsverket efter särskilda bakgrundsfaktorer, 2014 (procent; balansmått)

		Mycket stort förtroende	Ganska stort förtroende	Varken stort eller litet förtroende	Ganska litet förtroende	Mycket litet förtroende	Ingen uppfattning	Summa procent	Antal svarande	Förtroendebalans bland dem med åsikt
<i>Samtliga</i>		9	31	29	8	5	18	100	3 360	+25
<i>Bedömning av av den egna hälsan¹</i>	Dåligt (0–4)	7	26	30	9	7	21	100	395	+22
	Medel (5–8)	8	31	32	8	5	16	100	1 953	+31
	Gott (9–10)	11	34	26	5	4	20	100	949	+45
<i>Sjukskrivning</i>	Ej sjukskriven de senaste 12 mån	9	31	31	7	4	18	100	2 376	+35
	Sjukskriven upp till en vecka	10	34	28	8	4	16	100	456	+38
	Sjukskriven mellan 1 vecka och 12 mån	10	30	29	8	7	16	100	343	+31
<i>Yrkesområde³</i>	Sjukvårdsrelaterade yrken	13	34	28	8	4	13	100	296	+40
	Övriga yrken	8	31	30	8	5	18	100	2 818	+33

Kommentar: För frågans lydelse, se tabell 1. ¹Frågan lyder: 'Hur bedömer du ditt allmänna hälsotillstånd?' följt av en elvgradig skala 0–10, där 0 motsvarar 'Mycket dåligt' och 10 motsvarar 'Mycket gott'. ³Sjukvårdsrelaterade yrken' inkluderar läkare, tandläkare, barnmorska, sjuksköterska, barnsköterska, distriktssköterska, laboratoriesköterska, undersköterska, vårdbiträde och motsvarande. 'Icke-sjukvårdsrelaterade yrken' inkluderar övriga yrken. Procentbasen utgörs av dem som besvarat frågan. Balansmålet visar andelen med mycket eller ganska stort förtroende minus andelen med mycket eller ganska litet förtroende bland dem med åsikt.

Källa: Den nationella SOM-undersökningen 2014.

SOM-institutet vid Göteborgs universitet genomför årligen nationella och lokala frågeundersökningar och anordnar seminarier på temat Samhälle, Opinion och Medier.

SOM-institutet | Seminariegatan 1B | Box 710, 405 30 Göteborg
031 786 3300 | info@som.gu.se | www.som.gu.se

