



# INSTITUTIONSFÖRTROENDE OCH POLITISKA VAL

**LENNART WEIBULL**



## Individens förtroende för en verksamhet påverkas av bl a:

- Erfarenhet av verksamhetens sätt att fungera ("utvärdering")

\* \* \*

- *Det egna beroendet av verksamheten ("betydelse, berördhet")*

\* \* \*

- *Verksamhetens ställning i opinionen ("viktighet")*



# Förtroendefrågan

**Hur stort förtroende har du för det sätt på vilket följande institutioner och grupper sköter sitt arbete?**

*Femgradig svarsskala*

*Förtroendebalans: stort minus litet förtroende*



## Förtroendet för samhällsinstitutioner 2014 (procent och balansmätt)

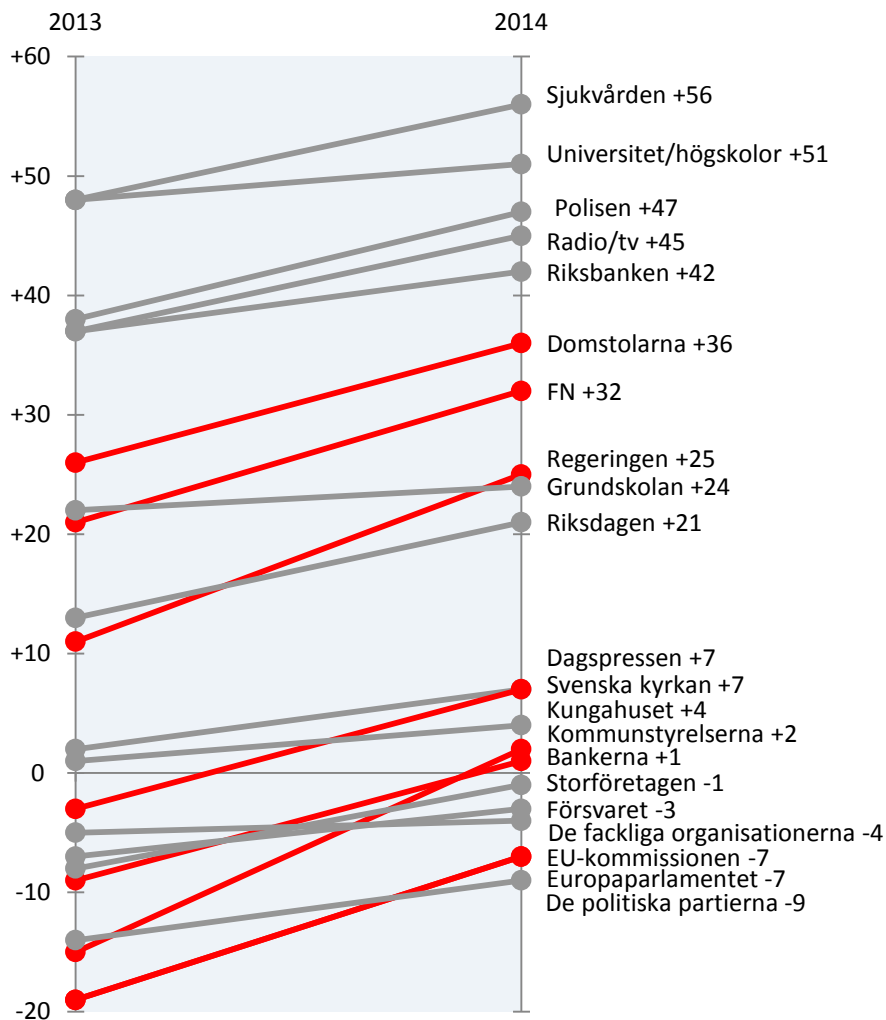
Samhällsinstitution	Mycket stort	Ganska stort	Varken/ eller	Ganska litet	Mycket litet	Summa procent	Förtroendebalans
Sjukvården	15	53	10	9	3	100	+56
Universitet/högskolor	9	49	35	4	3	100	+51
Polisen	11	50	25	11	3	100	+47
Radio/TV	8	47	35	8	2	100	+45
Riksbanken	12	39	40	6	3	100	+42
Domstolarna	12	39	34	10	5	100	+36
FN	10	38	36	10	6	100	+32
Regeringen	7	39	33	15	6	100	+25
Grundskolan	6	37	38	15	4	100	+24
Riksdagen	5	35	41	14	5	100	+21
Svenska kyrkan	7	27	39	14	13	100	+7
Dagspressen	3	29	43	19	6	100	+7
Kungahuset	9	25	36	14	16	100	+4
Kommunstyrelserna	2	25	48	19	6	100	+2
Bankerna	5	27	37	22	9	100	+1
Storföretagen	2	25	45	20	8	100	-1
Försvaret	6	21	43	22	8	100	-3
De fackliga org	3	25	40	22	10	100	-4
EU-kommissionen	3	20	47	18	12	100	-7
Europaparlamentet	3	20	47	18	12	100	-7
De politiska partierna	1	20	49	21	9	100	-9

**Kommentar:** Antalet svarspersoner varierar mellan 1 611 och 1 660. Analysen bygger på editionen Riks-SOM 1 2014 där frågan ställdes i sin helhet. Personer som hoppat över hela frågan eller ej besvarat förtroendefrågan för någon särskild institution är inte medtagna i procenttalen. Dyliga svar var sällsynta och lämnades av endast mellan fem och sju procent för de olika institutionerna. Förtroendebalansen kan gå mellan +100 (alla svarspersoner anger stort förtroende) och – 100 (alla svarspersoner anger litet förtroende).

**Källa:** Den nationella SOM-undersökningen 2014.



## Samhällsförtroende 2013 och 2014 (balansmått)



Källa: Den nationella SOM-undersökningen 2013 och 2014



## Institutioner som har störst förtroende bland:

### Kvinnor

**Sjukvården**

**Polisen**

**Universitet/högskolor**

**Radio-tv**

**Domstolarna**

**FN**

### Män

**Sjukvården**

**Universitet/högskolor**

**Polisen**

**Riksbanken**

**Domstolarna**

**Radio-tv**



## Institutioner som har störst förtroende bland:

### 16 – 29 år

**Universitet/högskolor**

**Sjukvården**

**Polisen**

**Grundskolan**

**Domstolarna**

**FN**

### 65 – 85 år

**Sjukvården**

**Radio-tv**

**Polisen**

**Riksbanken**

**Universitet/högskolor**

**Domstolarna**



## Institutioner som har störst förtroende bland:

### Klart vänster

**Sjukvården**

**Radio-tv**

**Universitet/högskolor**

**Polisen**

**FN**

**Domstolarna**

**De fackliga org**

### Klart höger

**Sjukvården**

**Polisen**

**Riksbanken**

**Regeringen**

**Universitet/högskolor**

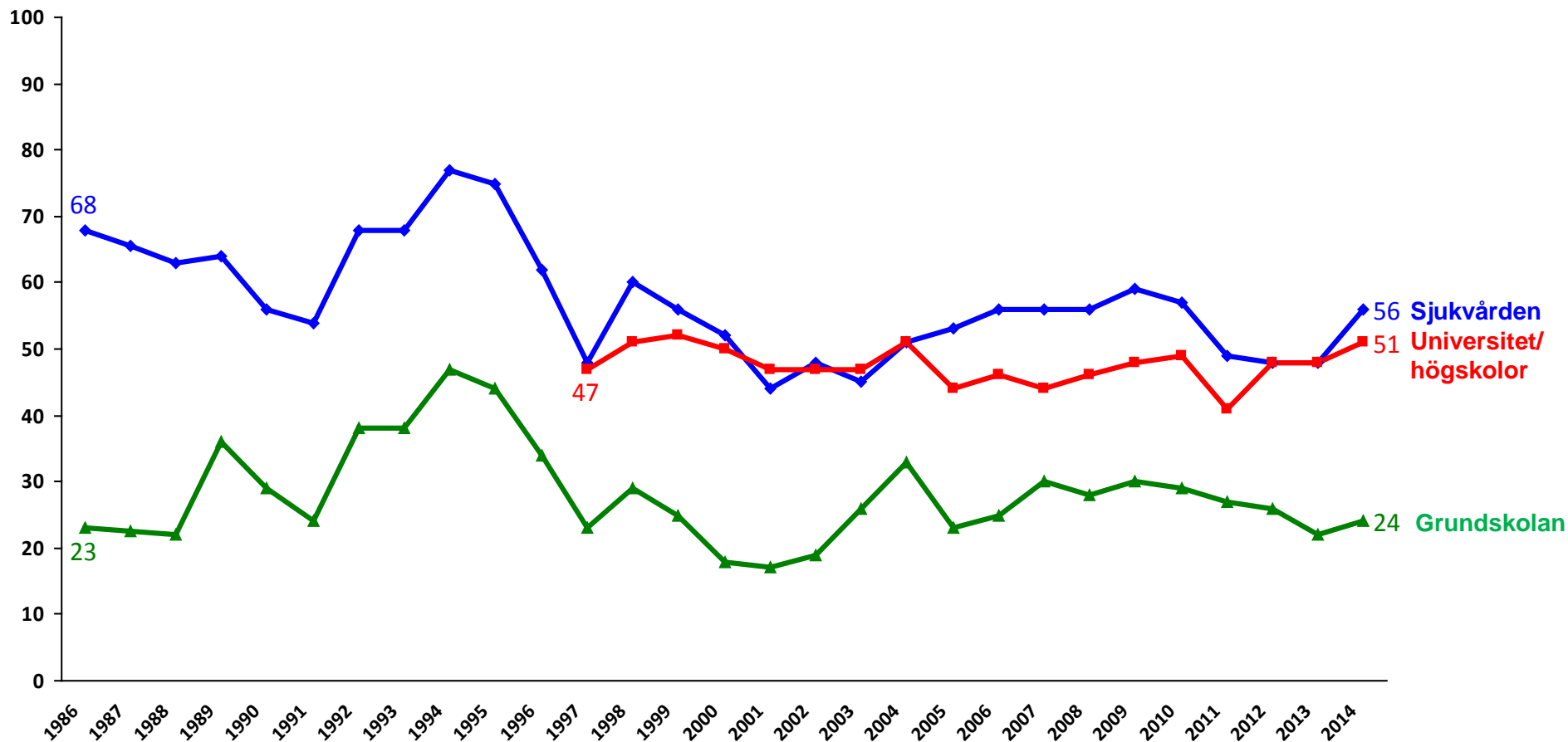
**Domstolarna**





# Förtroendet för samhällsinstitutioner 1986-2014

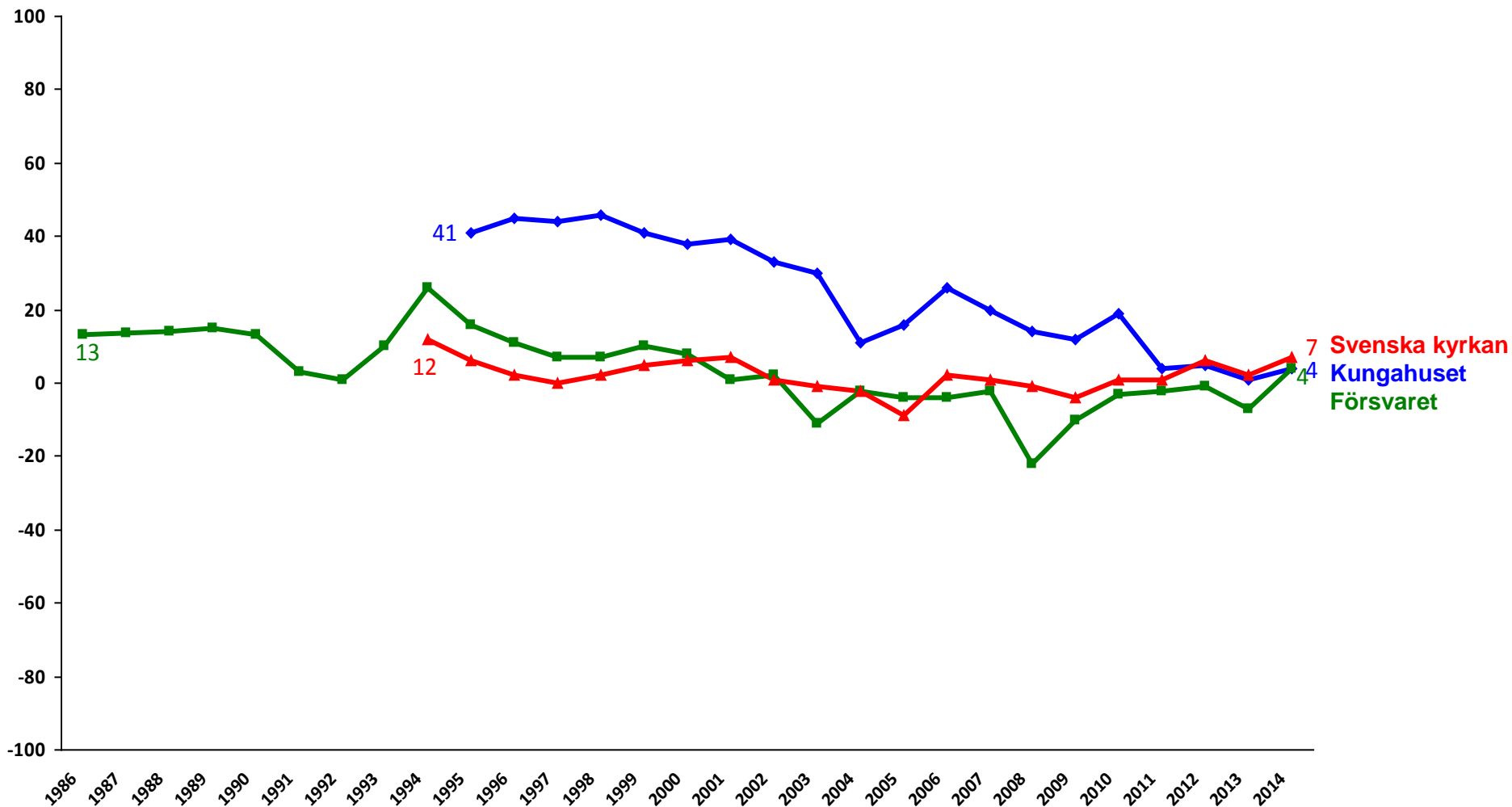
förtroendebalans





# Förtroendet för tjugoen samhällsinstitutioner 1986-2014

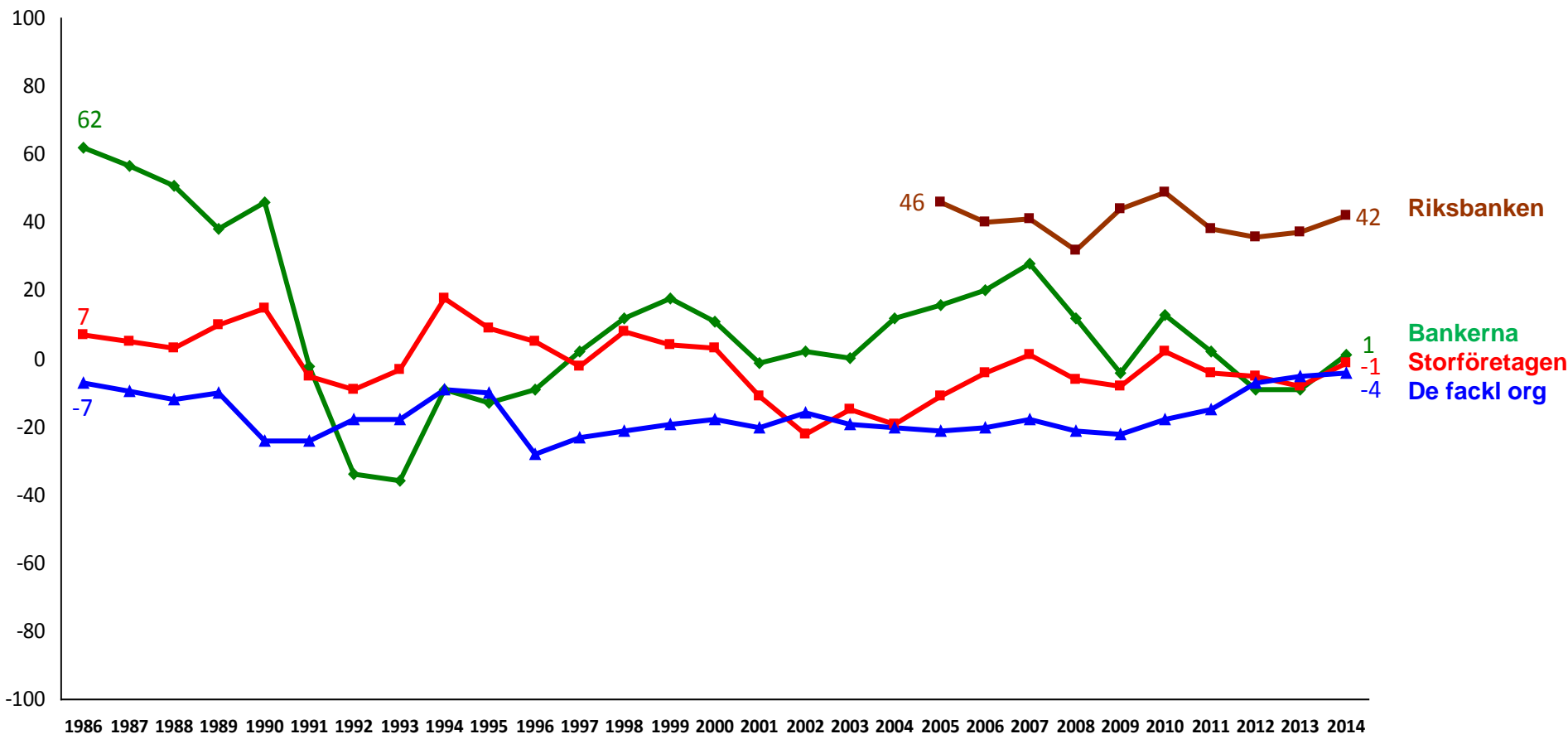
förtroendebalans





# Förtroendet för samhällsinstitutioner 1986-2014

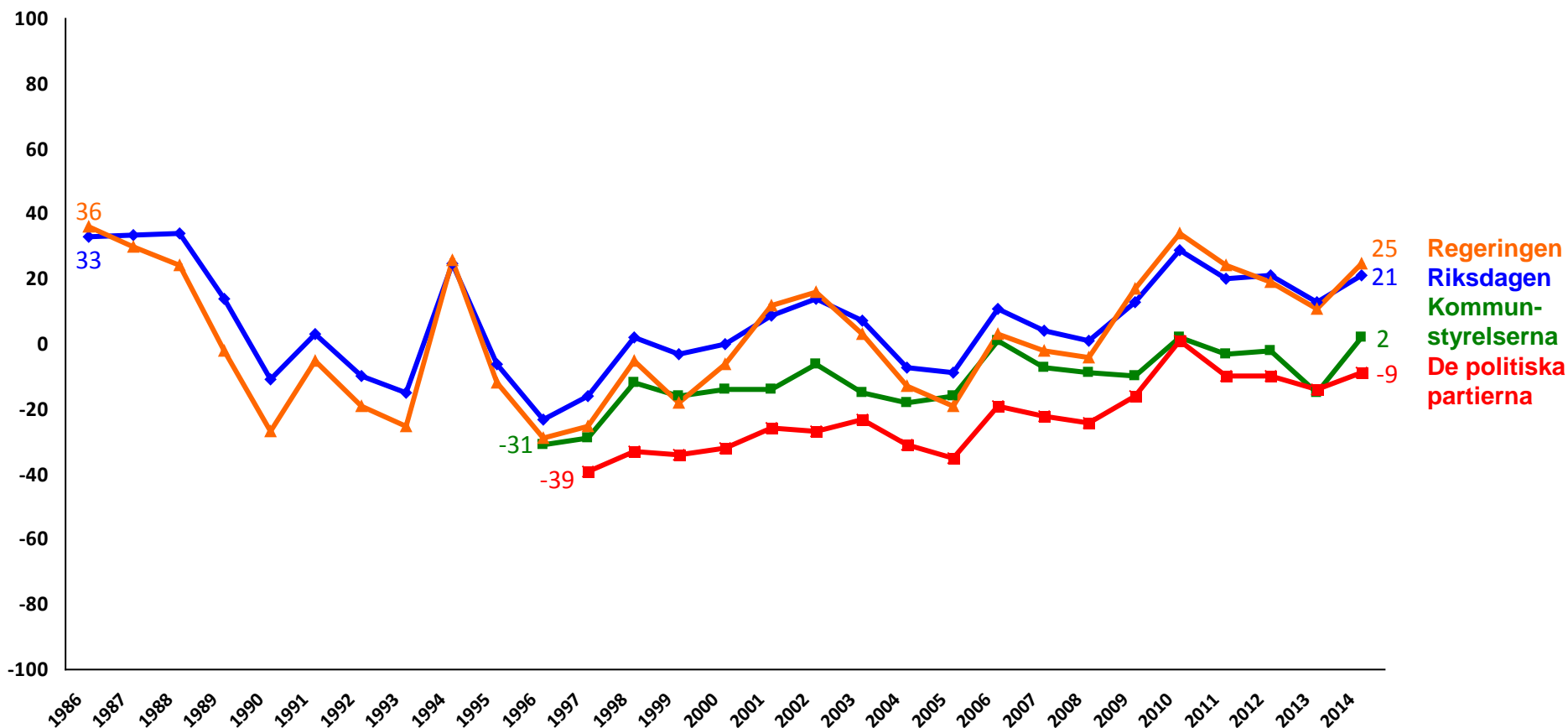
förtroendebalans





# Förtroendet för samhällsinstitutioner 1986-2014

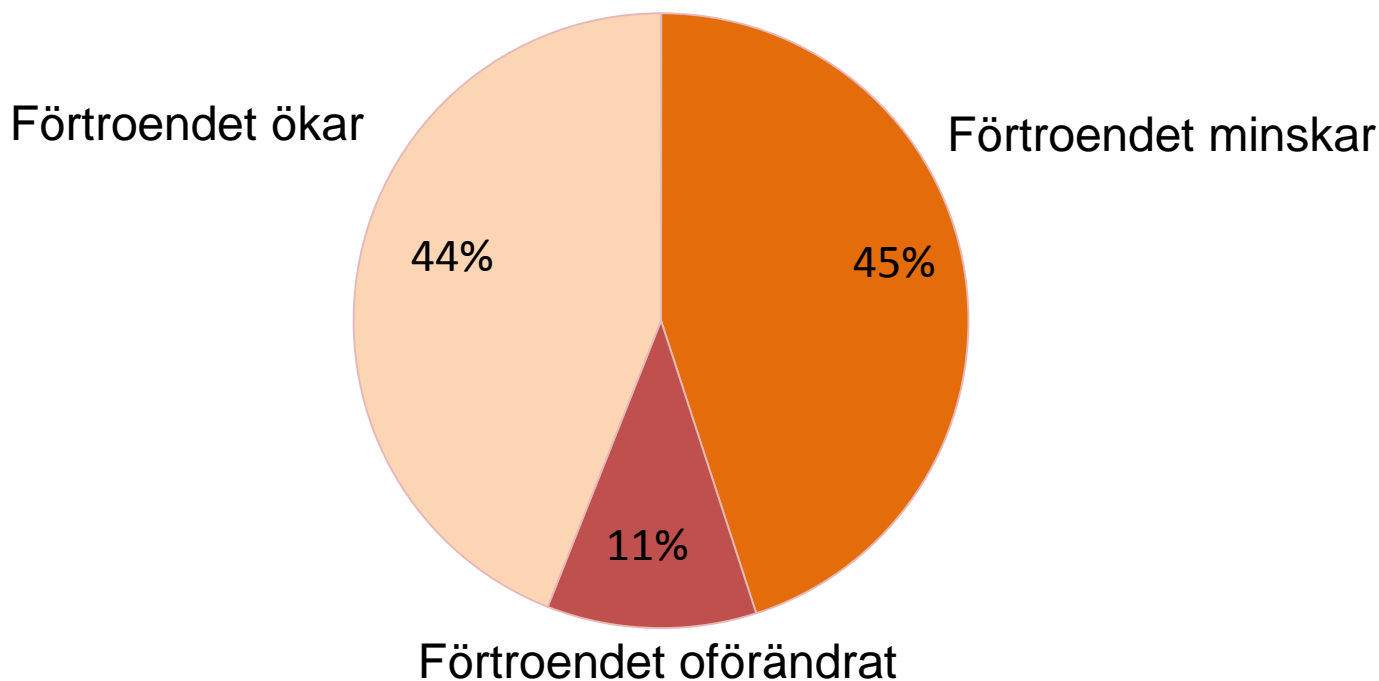
förtroendebalans





# Genomsnittlig förtroendeförändring mellan enskilda år 1986 - 2014

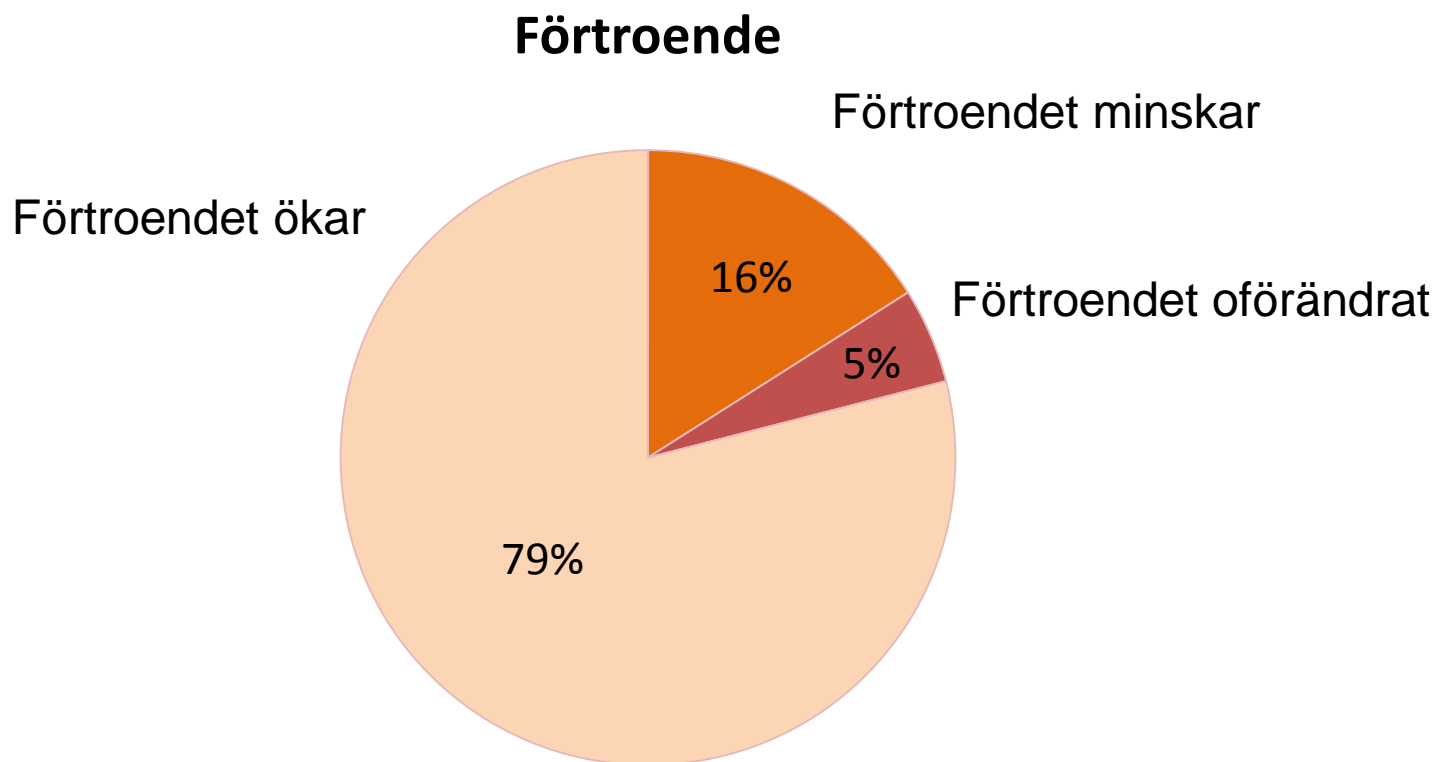
## Förtroende



Antal årliga förändringar = 451



## Haloeffekten: förtroendets förändring mellan året före valet och valåret



Antal jämförelser = 123

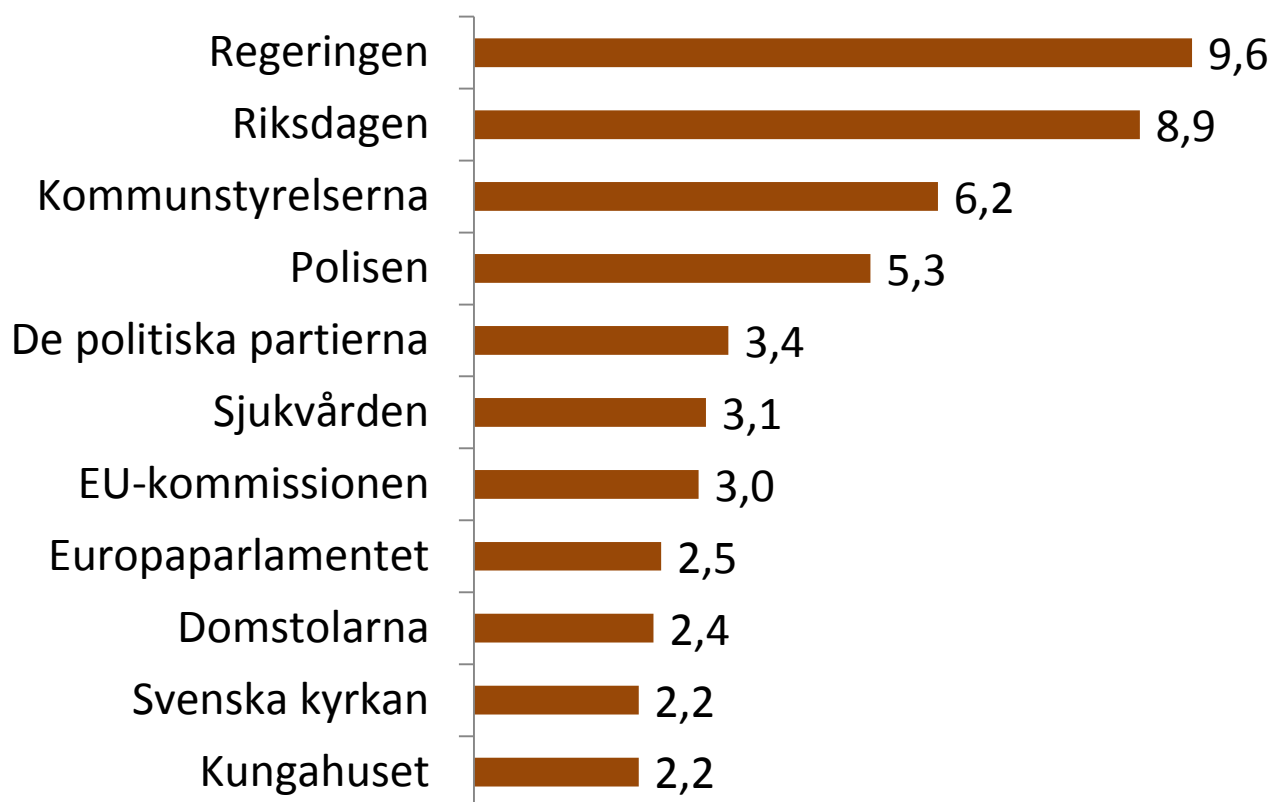


## Förändringar för enskilda val (procent)

Valårspär	Förändring i procentenheter	Andel institutioner som ökar
1990 → 1991	-2,7	27
1993 → 1994	+8,4	100
1997 → 1998	+3,8	94
2001 → 2002	-0,3	45
2005 → 2006	+4,1	95
2009 → 2010	+3,1	76
2013 → 2014	+4,4	100



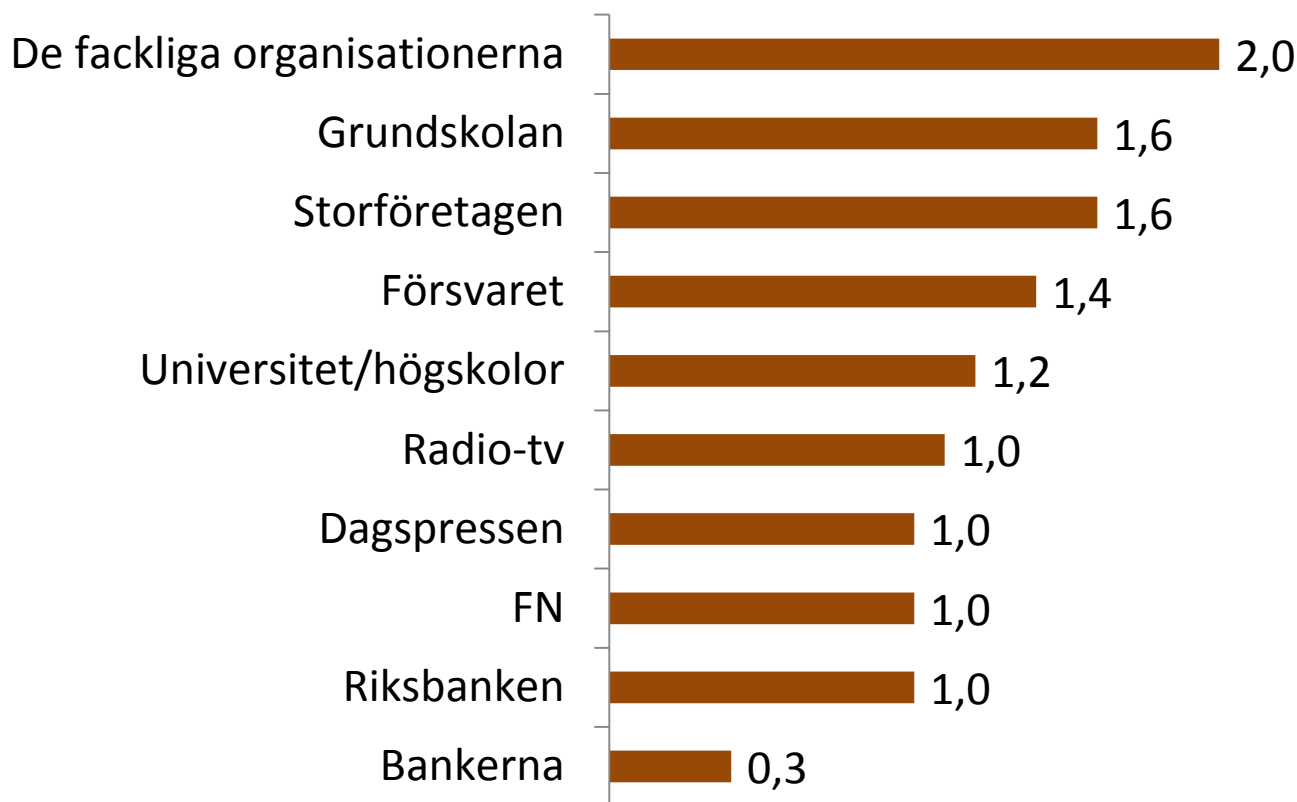
## Institutioner som förändras mellan året för val och valår







## Institutioner som förändras mellan året för val och valår (forts)





# Slutsatser

1. **Stabilitet i förtroendet i fråga om rangordning av institutionerna**
2. **Stora likheter mellan olika gruppers bedömningar**
3. **En ökning av förtroendenivån mellan 2013 och 2014**
4. **Ökningen av institutionsförtroendet är ett uttryck för valårets haloeffekt**
5. **De politiska institutionerna fungerar som valårens draglok**