

Västra Götaland

Resultat från den Västsvenska SOM-undersökningen 2012

Josefine Bové och Annika Bergström [SOM-rapport nr 2013:5]



Västra Götaland tabellrapport

SOM-institutet undersöker återkommande vanor och attityder hos befolkningen i Västsverige. Det genomförs sedan 1998 en årlig utvärdering i syfte att kartlägga attityder till service, politiskt engagemang, syn på demokrati mm hos befolkningen i Västra Götaland (Göteborgsregionen har undersökts på motsvarande sätt sedan 1992). En närmare beskrivning av den västsvenska SOM-undersökningen finns i slutet av rapporten. Föreliggande tabellrapport är gjord på uppdrag av Västra Götalandsregionen. De resultat som följer är av beskrivande karaktär med syfte att ge en generell bild av attityder, uppfattningar och vanor hos de boende i Västra Götaland. Mer information om SOM-institutet och en stor mängd tidigare publicerat material från tidigare västsvenska undersökningar finns på www.som.gu.se

Innehåll

Att bo och verka i regionen	2
Identitet och boende.....	2
Kultur och fritid	4
Nöjd med livet	7
Politik och demokrati.....	11
Politiskt intresse och påverkansmöjligheter.....	11
Förtroende	14
Partier och politiker	18
Demokrati.....	22
Ekonomi och regional utveckling	26
Synen på service och offentlig förvaltning.....	28
Samhällsproblem	38
Privat — offentligt.....	40
Information om den regionala SOM-undersökningen i Västsverige.....	42
Undersökningens upplägg.....	42
Svarsfrekvens och bortfall.....	43

Att bo och verka i regionen

Identitet och boende

Tabell 1 Upplevd geografisk hemhörighet, i första hand (procent)

	Hela Västra Götaland															Delregioner i Västra Götaland 2012			
	1998	1999	2000	2001	2002	2003	2004	2005	2006	2007	2008	2009	2010	2011	2012	Göteborgs-regionen	Sjuhärad	Skaraborg	FyrBoDal
Den ort där jag bor	9	48	47	48	49	50	49	53	50	53	48	45	47	52	52	51	53	55	52
Det landskap där jag bor	9	9	12	9	11	10	10	10	10	9	8	8	9	8	9	6	9	12	13
Mitt tidigare län	7	6	5	5	5	5	5	3	4	3	4	3	3	3	4	4	5	4	3
Västra Götaland	4	4	6	7	6	8	7	9	10	12	9	10	10	11	11	12	10	7	12
Sverige som helhet	20	21	19	20	19	17	18	14	16	14	20	23	20	16	15	15	17	14	12
Norden	3	4	3	3	3	2	3	3	2	3	3	3	2	2	2	3	1	2	2
Europa	4	4	4	4	3	4	4	4	4	3	4	4	4	3	3	4	2	3	3
Världen som helhet	4	4	4	4	4	4	4	4	4	4	4	4	4	4	4	5	3	3	3
Summa	100	100	100	100	100	100	100	100	100	100	100	100	99	99	100	100	100	100	100
Antal svar	3 145	3 238	3 379	3 381	3 364	3 198	3 148	3 073	3 065	3 103	2 887	3 005	2 864	2 790	2 761	1 436	349	481	495

Kommentar: Frågan lyder: 'I vilket av de här geografiska områdena känner du att du i första hand hör hemma? (Markera endast ett kryss)'. Svartaltemativen framgår av tabellen. Procentbasen utgörs av dem som svarat på frågan.

Källa: Den västsvenska SOM-undersökningen 1998-2012 exkl. Kungsbacka.

Tabell 2 Bedömning av den egna boendetrivseln i Sverige, Västra Götaland, hemkommunen respektive kommunområdet utifrån en skala från –5 till +5 bland boende i olika delar av Västra Götaland (medelvärde)

Trivsel i.../ Boende i...:	Sverige	Västra Götaland	Kommunen	Området inom kommunen	Antal
Göteborgsregionen	3,9	3,4	3,3	3,5	1 430
Sjuhärad	4,1	3,5	3,1	3,6	345
Skaraborg	4,2	3,6	3,3	3,7	471
FyrBoDal	4,0	3,3	3,2	3,6	485
Totalt 2012	4,0	3,4	3,2	3,6	2 734
Totalt 2011	4,0	3,4	3,3	3,7	2 812
Totalt 2010	4,1	3,7	3,5	3,8	2 892
Totalt 2009	4,0	3,5	3,4	3,7	3 031
Totalt 2008	4,2	3,9	3,7	3,9	2 693
Totalt 2007	4,0	3,4	3,3	3,6	3 057
Totalt 2006	3,9	3,4	3,4	3,6	3 056
Totalt 2005	3,8	3,2	3,3	3,5	3 085
Totalt 2004	3,9	3,3	3,3	3,7	3 257
Totalt 2003	3,8	3,0	3,0	3,5	3 290
Totalt 2002	4,0	3,2	3,2	3,6	3 384
Totalt 2001	4,0	3,1	3,2	3,7	3 403
Totalt 2000	3,9	3,0	3,1	3,6	3 333
Totalt 1999	3,7	2,9	3,1	3,6	3 348
Totalt 1998	3,8	3,0	3,2	3,6	3 036

Kommentar: Frågan lyder 'Allmänt sett, hur bra tycker du det är att bo i: ...Sverige / Västra Götaland / Den kommun där du bor / Det område inom kommunen där du bor'. Svartspersonerna ombads markera sitt svar på en elvgradig skala, från -5 (mycket dåligt) till +5 (mycket bra), där mittenalternativet 0 står för 'varken bra eller dåligt'. Siffrorna i tabellen anger den genomsnittliga bedömningen bland dem som svarat på respektive delfråga. De nedersta raderna anger genomsnittspoäng för samtliga i Västra Götalandsregionen, 1998–2012. I kolumnen längst till höger anges det lägsta antalet svarande per geografisk hemvist.

Källa: Den västsvenska SOM-undersökningen 1998-2012 exkl. Kungsbacka.

Kultur och fritid

Tabell 3 Fritidsaktivitet minst en gång per månad i Västra Götaland 1998-2012 (procent)

	1998	1999	2000	2001	2002	2003	2004	2005	2006	2007	2008	2009	2010	2011	2012
Umgåtts med vänner	88	92	91	92	90	89	90	90	91	91	92	89	90	88	89
Varit ute i naturen/friluftsliv	-	-	-	-	-	-	-	-	80	-	81	80	75	76	83
Tränat/ motionerat	-	-	-	-	-	-	-	-	-	-	78	73	-	-	79
Tränat/motionerat på annat vis	-	-	-	-	-	-	-	-	-	-	-	-	71	69	-
Sysslat med trädgårdsarbete	56	57	59	59	59	59	58	59	58	58	-	58	58	59	56
Läst någon bok	47	52	54	56	58	58	57	55	57	-	59	59	57	57	56
Diskuterat politik	48	46	47	51	54	54	48	47	57	51	49	50	55	51	51
Umgåtts med grannar	50	48	48	48	50	43	47	49	48	45	49	46	46	44	45
Spelat på Tips, Lotto eller V75	41	39	38	37	37	35	31	31	32	33	35	38	37	37	38
Sysslat med sport/idrott	-	-	-	-	-	-	-	-	-	-	46	43	47	46	-
Gått på restaurang/bar/pub på kvällstid	30	32	33	33	36	33	33	34	36	35	31	27	29	30	31
Joggat/löptränat	-	-	-	-	-	-	-	-	-	-	-	-	-	28	29
Mekat med eller vårdat bil/mc	26	32	35	33	31	28	29	29	28	31	30	22	20	22	20
Sjungit eller spelat musikinstrument	27	25	25	27	25	24	25	25	24	26	12	12	12	11	10
Gått på bio	11	13	13	14	14	14	12	11	11	9	13	10	11	9	11
Tecknat, målat, skrivit poesi	-	-	-	-	-	-	-	-	-	13	11	9	10	9	10
Besökt gudstjänst eller religiöst möte	11	12	11	12	11	11	11	11	11	11	-	10	9	11	10
Gått på museum	-	-	-	-	4	4	5	5	4	-	3	6	6	7	7
Gått på teater	3	3	3	3	3	2	2	3	3	-	3	2	3	2	2
Gått på pop/rockkonsert	-	3	2	2	2	2	2	3	2	1	2	2	1	2	1
Gått på opera/musikal/balet	-	-	-	-	2	2	2	2	2	-	2	1	1	1	1
Gått på konsert*	-	-	-	-	3	3	3	3	2	-	2	1	1	2	1
Minst 4 gånger per år															
Gått på museum	-	-	-	-	14	14	14	14	13	-	12	16	17	18	18
Gått på teater	9	11	11	11	11	9	10	9	10	-	11	10	11	8	7
Gått på pop/rockkonsert	-	6	5	6	6	7	6	8	8	8	7	8	5	5	6
Gått på opera/musikal/balet	-	-	-	-	6	6	5	5	6	-	6	5	4	5	4
Gått på konsert*	-	-	-	-	9	9	9	10	5	-	4	3	3	3	3

Kommentar: Tabellen visar med undantag för de fem nedersta raderna andelen som svarat att de gör de olika aktiviteterna någon gång i månaden, någon gång i veckan eller flera gånger i veckan. * Gått på konsert specificerades till konsert med klassisk musik 2006. De år frågan inte ställts är markerade med -. Procentbasen utgörs av dem som besvarat frågan.

Källa: Den västsvenska SOM-undersökningen 1998-2012 exkl.Kungsbacka.

Tabell 4 Boende i Västra Götaland som har besökt olika anläggningar/utflyktsmål i regionen 1999-2012 (procent)

	1999	2002	2003	2004	2005	2006	2007	2008	2009	2010	2011	2012
Liseberg	60	61	61	63	60	58	58	58	56	58	55	51
Gekås i Ullared	-	-	-	-	-	-	-	-	-	-	-	40
Scandinavium	32	-	-	-	33	35	36	37	34	34	-	-
Göteborgs botaniska trädgård	-	-	-	-	-	-	-	32	32	35	36	-
Universeum	-	24	29	29	30	29	29	28	28	30	29	28
Göteborgsoperan	25	25	21	23	22	22	23	21	21	22	22	19
Läckö slott	18	19	18	20	18	20	17	20	17	18	20	17
Gamla Ullevi	18	18	17	21	17	17	-	-	18	21	-	17
Borås djurpark	17	18	17	19	19	19	18	15	16	16	18	16
Lorensbergsteatern	-	-	-	-	-	-	-	-	-	-	-	16
Göteborgs konstmuseum	17	16	14	14	14	16	16	12	13	16	-	-
Konserthuset i Göteborg	16	16	15	17	17	17	17	16	16	18	18	14
Göteborgs stadsmuseum	-	12	10	11	12	19**	11	12	12	14	15	14
Nordiska akvarellmuseet	-	14	13	16	14	14	14	11	14	14	15	-
Nordens Ark	16	15	14	14	13	15	14	14	14	14	15	13
Göteborgs stadsteater	-	-	14	16	14	14	13	14	12	13	14	13
Havets hus i Lysekil	18	16	14	15	12	14	14	13	13	14	14	12
Världskulturmuseet i Göteborg	-	-	-	-	12	14	14	13	13	14	-	-
Rondo	-	-	-	-	-	-	-	-	-	-	-	11
Bohusläns museum	15	13	12	13	11	13	12	11	11	12	11	-
Håverudsakvedukten	-	-	-	-	-	-	-	17	-	-	14	10
Konserthuset i Vara	-	-	-	4	9*	9*	-	8	7	7	10	-
Skara sommarland	13	-	-	12	11	13	11	-	11	11	12	9
Folkteatern Göteborg	-	-	-	-	-	-	-	-	-	8	9	-
Borås Arena	-	-	-	-	-	-	-	-	-	-	-	8
Åbytravet	-	-	-	-	-	-	-	-	-	-	-	7
Borås konstmuseum	-	-	-	-	-	-	-	-	-	6	6	-
Vitlycke museum	9	10	-	-	-	-	5	5	5	4	-	-

Kommentar: Tabellen visar andelen som besökt respektive anläggning/utflyktsmål minst någon gång under de senaste 12 månaderna. 2012 inkluderades även svarsalternativet "känner ej till" vilket påverkat hur frågan besvarats. De år frågan inte ställts är markerade med -. * = Frågan endast ställd utanför Göteborgsregionen, ** = Frågan endast ställd i Göteborgsregionen, gäller t.o.m 2009. Procentbasen utgörs av dem som besvarat respektive delfråga.

Källa: Den västsvenska SOM-undersökningen 1999-2012 exkl. Kungsbacka.

Tabell 5 Andel boende i Västra Götaland som ej har besökt olika anläggningar/utflyktsmål 2006-2012 men gärna skulle vilja (procent)

	2006	2007	2008	2009	2010	2011	2012
Nordens Ark	28	19	19	21	19	21	17
Göteborgs Botaniska trädgård	-	-	19	17	16	19	-
Bohusläns museum	18	13	15	13	12	17	-
Borås djurpark	21	17	21	19	19	19	16
Havets hus i Lysekil	27	18	20	18	17	20	14
Göteborgsoperan	23	18	17	16	16	16	14
Folkteatern i Göteborg	-	-	-	14	13	15	-
Nordiska akvarellmuseet	27	19	14	14	12	13	-
Universeum	25	19	20	17	16	18	13
Konserthuset i Göteborg	21	18	17	16	15	16	13
Läckö slott	21	14	15	16	15	16	12
Göteborgs stadsteater	21	17	17	15	15	17	11
Världskulturmuseet i Göteborg	24	17	17	16	15	-	-
Lorensbergsteatern	-	-	-	-	-	-	11
Göteborgs stadsmuseum	10	14	16	13	13	14	10
Göteborgs konstmuseum	19	14	15	14	13	-	-
Borås konstmuseum	-	-	-	-	10	11	-
Konserthuset i Vara	15	-	12	9	8	10	-
Skara sommarland	15	10	-	11	9	11	9
Håverudsviadukten	-	-	13	-	-	10	8
Liseberg	11	8	10	9	8	9	8
Scandinavium	14	8	9	10	9	-	-
Gamla Ullevi	13	-	-	14	10	-	8
Borås Arena	-	-	-	-	-	-	7
Rondo	-	-	-	-	-	-	7
Åbytravet	-	-	-	-	-	-	6
Gekås i Ullared	-	-	-	-	-	-	5
Vitlycke museum	-	8	8	7	7	-	-

Kommentar: 2007 samt 2012 inkluderades även svarsalternativet "känner ej till" vilket påverkat hur frågan besvarats. De år frågan inte ställts är markerade med -. 1) From år 2008 frågas endast om Ullevi, tidigare avsåg frågan Nya Ullevi. Procentbasen utgörs av dem som besvarat respektive delfråga.

Källa: Den västsvenska SOM-undersökningen 2006-2012 exkl. Kungsbacka

Nöjd med livet

Tabell 6 Allmän livstillfredsställelse, Västra Götaland, 1998–2012 (procent)

	Mycket nöjd	Ganska nöjd	Inte nöjd	Ingen åsikt	Summa procent
Väst-SOM 2012	35	52	7	6	100
Väst-SOM 2011	36	53	8	3	100
Väst-SOM 2010	37	52	7	4	100
Väst-SOM 2009	33	54	8	5	100
Väst-SOM 2008	37	54	7	3	100
Väst-SOM 2007	31	58	8	3	100
Väst-SOM 2006	35	55	7	3	100
Väst-SOM 2005	36	53	7	4	100
Väst-SOM 2004	34	54	8	4	100
Väst-SOM 2003	31	58	8	3	100
Väst-SOM 2002	34	56	7	3	100
Väst-SOM 2001	32	57	8	3	100
Väst-SOM 2000	30	57	9	4	100
Väst-SOM 1999	28	60	10	2	100
Väst-SOM 1998	27	60	11	2	100

Kommentar: Kolumnen 'inte nöjd' avser de två svarsalternativen 'inte särskilt nöjd' och 'inte alls nöjd'. Kolumnen 'ingen åsikt' avser de som inte besvarat frågan. Procentbasen är samtliga som deltagit i respektive undersökning.

Källa: Den västsvenska SOM-undersökningen 1998-2012 exkl. Kungsbacka

Tabell 7 Allmän livstillfredsställelse, SOM-undersökningarna 2012 (procent)

	Mycket nöjd	Ganska nöjd	Inte nöjd	Ingen åsikt	Summa procent
Sverige	34	56	7	3	100
Stockholms län	34	56	7	3	100
Skåne län	33	56	7	4	100
Västra Götalands län	35	52	7	6	100
FyrBoDal	37	52	5	6	100
Skaraborg	37	53	4	6	100
Sjuhärad	38	51	6	5	100
Göteborgsregionen	32	52	9	7	100
Göteborgs kommun	32	52	9	7	100
- Resursstarka områden	40	45	9	6	100
- Medelresursstarka områden	34	52	8	6	100
- Medelresurssvaga områden	25	57	10	7	100
- Resurssvaga områden	26	54	12	8	100

Kommentar: Frågan lyder 'Hur nöjd är du på det hela taget med det liv du lever?'. Svartalternativen är 'mycket nöjd', 'ganska nöjd', 'inte särskilt nöjd' och 'inte alls nöjd'. I kolumnen 'inte nöjd' redovisas andelarna 'inte särskilt nöjd' och 'inte alls nöjd'. Kolumnen 'ingen åsikt' avser de som inte besvarat frågan. Procentbasen är samtliga som deltagit i undersökningen. Resursområden bygger på sjukvårdens primärområden i Göteborgs kommun. Dessa har grupperats efter inkomst, andel socialbidragstagare och andel invandrade.

Källa: Uppgifterna om Sverige, Stockholms och Skåne län kommer från den nationella SOM-undersökningen 2012. Övriga uppgifter kommer från den västsvenska SOM-undersökningen 2012.

Tabell 8 Allmän livstillfredsställelse bland svenskarna, 1996–2012 (procent)

Undersökning	Mycket nöjd	Ganska nöjd	Inte nöjd	Ingen åsikt	Summa procent
Eurobarometern 2012	53	45	2	0	100
Eurobarometern 2011	51	46	3	0	100
Eurobarometern 2010	49	47	4	0	100
Eurobarometern 2009	50	45	5	0	100
Eurobarometern 2008	50	45	5	0	100
Eurobarometern 2007	48	45	6	1	100
Eurobarometern 2006	46	48	5	1	100
Eurobarometern 2005	47	49	3	0	99
Eurobarometern 2004	44	52	4	0	100
Eurobarometern 2003	36	57	6	1	100
Eurobarometern 2002	39	55	6	0	100
Eurobarometern 2001	42	54	4	0	100
Eurobarometern 2000	37	57	6	0	100
Eurobarometern 1999	36	58	5	1	100
Eurobarometern 1998	36	57	7	1	101
Eurobarometern 1997	43	53	4	0	100
Eurobarometern 1996	35	58	5	2	100
Riks-SOM 2012	34	56	7	3	100
Riks-SOM 2011	36	54	7	3	100
Riks-SOM 2010	35	56	7	2	100
Riks-SOM 2009	35	55	8	2	100
Riks-SOM 2008	33	56	8	3	100
Riks-SOM 2007	34	56	8	2	100
Riks-SOM 2006	34	55	7	4	100
Riks-SOM 2005	32	59	8	1	100
Riks-SOM 2004	31	57	8	4	100
Riks-SOM 2003	32	56	9	3	100
Riks-SOM 2002	28	59	9	4	100
Riks-SOM 2001	30	57	8	4	100
Riks-SOM 2000	30	59	8	3	100
Riks-SOM 1999	29	60	8	3	100
Riks-SOM 1998	28	62	9	1	100
Riks-SOM 1997	28	57	9	6	100
Riks-SOM 1996	29	61	7	3	100

Kommentar: Eurobarometern omfattar personer i åldrarna 15 år och äldre, medan åldersintervallet i SOM-undersökningen har varierat 1996-1997: 15-80 åringar, 1998: 16-80 åringar, 1999: 15-80 åringar, 2000-2008: 15-85 åringar, sedan 2009: 16-85 åringar. Kolumnen 'Inte nöjd' avser de två svarsalternativen 'inte särskilt nöjd' och 'inte alls nöjd'. Fältarbetet för Eurobarometern genomförs i form av personintervjuer från våren respektive år och den nationella SOM-undersökningens enkäter insamlas under perioden september till februari.

Källa: Eurobarometern 1996-2012 samt den nationella SOM-undersökningen 1996-2012.

Tabell 9 Mycket nöjd med livet, EU-länderna 1996–2012 (procent)

Land	1996	1997	1998	1999	2000	2001	2002	2003	2004	2005	2006	2007	2008	2009	2010	2011	2012
Danmark	65	62	67	63	58	62	63	61	64	64	65	65	65	65	69	70	70
Nederländerna	47	46	46	38	33	48	43	40	44	47	43	49	50	49	47	23	56
Sverige	35	43	36	36	37	42	39	36	44	47	46	48	50	51	59	21	53
Luxemburg	36	39	40	39	32	32	39	38	51	48	49	47	47	48	41	37	42
Irland	33	42	33	32	36	36	30	28	39	39	38	35	36	38	37	29	34
Finland	26	29	25	26	23	24	26	25	37	33	31	33	35	33	36	35	34
Storbritannien	30	31	30	25	27	29	30	31	33	34	34	34	34	33	40	38	34
Cypern	-	-	-	-	-	-	-	-	46	35	33	32	27	30	18	29	30
Tyskland	17	11	13	17	9	14	-	-	21	19	15	-	-	18	-	27	-
Västtyskland	19	13	15	19	-	17	19	16	23	21	17	25	21	-	25	-	29
Belgien	25	20	18	24	19	25	16	23	33	29	31	32	29	28	28	26	28
Malta	-	-	-	-	-	-	-	-	35	27	22	27	31	28	24	23	23
Österrike	30	23	27	27	27	24	26	24	22	22	24	19	18	15	22	20	22
Genomsnitt för EU-länderna	23	19	19	25	22	26	25	24	23	21	21	22	21	19	22	19	21
Slovenien	-	-	-	-	-	-	-	-	27	25	23	24	23	19	20	20	20
Frankrike	12	12	13	16	14	15	14	13	18	16	20	17	17	13	20	15	17
Östtyskland	10	5	6	10	-	11	10	7	11	11	9	11	11	-	11	-	17
Spanien	14	16	15	20	18	19	17	19	30	23	21	20	18	16	17	10	13
Polen	-	-	-	-	-	-	-	-	15	12	12	13	12	9	14	10	10
Litauen	-	-	-	-	-	-	-	-	11	10	9	10	12	8	10	11	10
Tjeckien	-	-	-	-	-	-	-	-	8	13	12	13	11	9	11	10	9
Slovakien	-	-	-	-	-	-	-	-	7	9	8	10	8	9	15	11	9
Lettland	-	-	-	-	-	-	-	-	5	7	7	8	8	5	9	11	9
Estland	-	-	-	-	-	-	-	-	8	8	7	10	10	8	8	7	7
Italien	12	12	13	12	9	15	16	12	16	14	15	11	6	5	7	4	5
Grekland	9	13	7	10	10	9	11	13	14	14	11	10	10	5	4	3	4
Ungern	-	-	-	-	-	-	-	-	7	9	6	8	6	5	5	6	4
Rumänien	-	-	-	-	-	-	-	-	-	-	4	4	6	6	3	5	3
Bulgarien	-	-	-	-	-	-	-	-	-	-	2	2	5	3	3	2	2
Portugal	4	6	5	4	5	6	5	4	3	5	6	6	4	4	2	2	2

Kommentar: Antalet intervjuade i Eurobarometern uppgick i Frankrike, Italien, Spanien, Storbritannien och den västra delen av Tyskland till ca 6 000, i Belgien, Danmark, Finland, Grekland, Irland, Nederländerna, Portugal, Sverige, den östra delen av Tyskland samt Österrike till ca 3 000. I Luxemburg intervjuades ca 1 000 och på Nordirland ca 600 personer. För Eurobarometern 1997–2012 intervjuades ca 1 000 personer i varje land utom i Luxemburg, Cypern och Malta ca 500, Storbritannien ca 1 000 plus ca 300 i Nordirland samt ca 1 500 i Tyskland (varav ca 1 000 i tidigare Västtyskland och ca 500 i tidigare Östtyskland).

Källa: Eurobarometern 1996-2012.

Politik och demokrati

Politiskt intresse och påverkansmöjligheter

Tabell 10 Intresse för politik bland invånarna i olika områden (procent)

	Hela Västra Götaland															Delregioner i Västra Götaland 2012			
	1998	1999	2000	2001	2002	2003	2004	2005	2006	2007	2008	2009	2010	2011	2012	Göteborgs-regionen	Sjuhärad	Skaraborg	FyrBoDal
I allmänhet	50	47	48	46	51	52	48	49	53	51	52	51	56	57	56	61	49	51	54
I Västra Götaland	39	42	42	39	41	46	49	50	42	42	44	44	51	53	56	60	51	53	50
I kommunen	56	55	53	51	51	56	58	58	55	54	55	55	62	62	64	65	62	65	60
Minsta antal svarande	3 324	3 523	3 430	3 597	3 550	3 429	3 114	3 207	3 135	3 212	3 077	3 135	3 003	2 850	2 954	1 490	356	495	513

Kommentar: Frågorna lyder: 'Hur intresserad är du i allmänhet av politik?' respektive 'Hur intresserad är du av politik när det gäller: Västra Götalandsregionen?' och 'Hur intresserad är du av politik när det gäller: Den kommun där du bor?'. Svarsalternativen är 'mycket intresserad', 'ganska intresserad', 'inte särskilt intresserad', 'inte alls intresserad'. Siffrorna i tabellen anger andelen intr. 'mycket' och 'ganska'. Procentbasen utgörs av dem som besvarat respektive fråga. Sedan 2010 återfinns frågorna om politiskt intresse för frågor som gäller Västra Götaland och den egna kommunen som del-frågor i en större fråga. Frågan lyder: 'Hur intresserad är du av politik när det gäller: EU, Sverige, Västra Götalandsregionen, Den kommun där du bor?'. Här består procentbasen av de som besvarat respektive delfråga.

Källa: Den västsvenska SOM-undersökningen 1998-2012 exkl. Kungsbacka.

Tabell 11 Andel som anser att de har goda möjligheter att påverka politiska beslut i EU, Sverige, Västra Götalandsregionen, den kommun där man bor respektive den stadsdel/del av kommunen där man bor (andel mycket/ganska goda möjligheter i procent)

	Hela Västra Götaland														Delregioner i Västra Götaland 2012			
	1999	2000	2001	2002	2003	2004	2005	2006	2007	2008	2009	2010	2011	2012	Göteborgs-regionen	Sjuhärad	Skaraborg	FyrBoDal
EU	2	2	2	2	4	3	3	3	3	4	5	4	3	4	5	4	3	4
Sverige	6	8	8	11	13	12	12	12	15	17	14	16	16	19	21	17	17	18
Västra Götalandsregionen	5	6	6	8	9	10	8	8	12	13	12	13	13	16	17	14	14	15
Kommun där du bor	13	16	14	18	18	17	18	19	21	24	20	23	22	25	24	26	27	23
Stadsdelen / kommundelen där du bor	-	18	15	18	16	16	16	18	19	22	19	22	19	22	23	24	21	18
Antal individer	2 845	3 293	3 406	3 305	3 223	3 160	3 036	3 010	3 050	2 870	3 042	2 933	2 845	2 868	1 495	362	506	510

Kommentar: Frågan lyder: 'Vilka möjligheter anser du att du har att påverka politiska beslut i EU / Sverige / Västra Götalandsregionen / Den kommun / Den stadsdel där du bor?'. Svarsalternativen är 'mycket goda möjligheter', 'ganska goda möjligheter', 'varken goda eller dåliga möjligheter', 'ganska dåliga möjligheter', 'mycket dåliga möjligheter' samt 'ingen uppfattning'. I tabellen redovisas andelen som svarat mycket goda eller ganska goda möjligheter. Procentbasen utgörs av de som svarat på respektive delfråga. I raden längst ned anges det lägsta antalet svarande. – Frågan ej ställd.

Källa: Den västsvenska SOM-undersökningen 1999-2012 exkl. Kungsbacka.

Tabell 12 Internetanvändning samt besök på kommunens respektive regionens hemsida (procent av samtliga)

Hela Västra Götaland																Delregioner i Västra Götaland 2012			
	1998	1999	2000	2001	2002	2003	2004	2005	2006	2007	2008	2009	2010	2011	2012	Göteborgs-regionen	Sjuhärad	Skaraborg	FyrBoDal
Använder internet åtminstone varje vecka	34	43	47	52	61	59	65	68	70	73	74	77	76	78	79	81	80	77	75
Besökt Västra Götalandregionens hemsida åtminstone någon gång under året	2	5	8	12	17	12	16	18	14	19	20	26	33	29	32	36	29	28	26
Besökt hemkommunens hemsida åtminstone någon gång under året	17	20	20	27	35	32	36	33	33	48	50	55	59	57	59	57	62	62	61
Antal individer	3 342	3 601	3 541	3 657	3 613	3 494	3 473	3 268	3 222	3 267	3 099	3 191	3 129	3 010	3 029	1 580	384	523	542

Kommentar: Procentbasen i varje kolumn utgörs av samtliga som deltagit i undersökningen.

Källa: Den västsvenska SOM-undersökningen 1998-2012 exkl. Kungsbacka.

Förtroende

Tabell 13a Förtroende för olika yrkesgrupper och politiker 2012 (procent och balansmått)

	Mycket stort förtroende	Ganska stort förtroende	Varken stort eller litet förtroende	Ganska litet förtroende	Mycket litet förtroende	Ingen uppfattning														
							2012	2011	2010	2009	2008	2007	2006	2005	2004	2003	2002	2001	2000	1999
Journalister	3	20	32	16	9	20	-2	-3	-3	-4	-5	-6	-16	-9	-6	-	-	-	-	-
Rikspolitiker	2	20	32	18	11	17	-7	+1	+18	-2	-4	-12	-14	-25	-17	-17	+1	-4	-19	-30
Kommunens politiker	1	16	33	22	14	14	-19	-11	+5	-3	+2	+2	+7	-5	-7	-8	+3	-5	-10	-15
EU-parlamentariker ¹⁾	1	11	28	17	15	28	-20	-18	0	-18	-12	-21	-21	-34	-17	-	-	-	-	-
Västra Götalandsregionens politiker	1	11	35	21	13	19	-22	-16	-2	-10	-8	-12	-14	-21	-26	-26	-18	-24	-36	-28

Kommentar: Frågan lyder: 'Allmänt sett, hur stort förtroende har du för det sätt på vilket följande grupper sköter sitt arbete?'. Balansmättet visar andelen med stort förtroende minus andelen med litet förtroende. Procentbasen utgörs av dem som besvarat respektive delfråga. Rangordningen följer balansmättets värde för 2012. ¹⁾ 2004 löd frågan "Svenska EU-parlamentariker".

Källa: Den västsvenska SOM-undersökningen 1999-2012 exkl. Kungsbacka.

Tabell 13b Förtroende för olika yrkesgrupper och politiker 2012 (procent och balansmått)

	Mycket stort förtroende	Ganska stort förtroende	Varken stort eller litet förtroende	Ganska litet förtroende	Mycket litet förtroende	Ingen uppfattning	Balansmått													
							2012	2011	2010	2009	2008	2007	2006	2005	2004	2003	2002	2001	2000	1999
Sjukvårdens personal	20	56	13	5	2	4	+69	+70	+73	+74	+74	+70	+71	+70	+72	+76	+76	+74	+79	+72
Personal inom barnomsorgen	16	44	12	2	1	25	+57	+58	+63	+64	+64	+62	+64	+59	+60	+67	+66	+58	+61	+63
Lärare i grundskola ¹⁾	11	40	19	5	1	24	+45	+45	+49	+51	+50	+49	+50	+50	+52	+54	+53	+50	+45	+44
Poliser	12	43	24	9	4	8	+42	+48	+50	+47	+48	+46	+41	+41	+47	+46	+52	+53	+56	-
Forskare vid universitet/högskolor ²⁾	9	29	18	3	1	40	+34	+38	+40	-	-	-	-	+38	+41	-	-	-	-	-
Präster i Svenska kyrkan	7	26	26	6	6	29	+21	+20	+21	+22	-	-	-	+21	+19	-	-	+31	+30	-
Kollektivtrafikens personal	5	30	29	11	6	19	+18	+24	+27	+27	+33	+27	+35	+39	+35	+40	+43	+39	+42	+42
Socialarbetare	5	23	25	9	5	33	+14	+17	+21	+15	+15	+15	+16	+15	+18	+19	+26	+18	+19	+14
Pastorer i frikyrkor	4	9	18	8	14	47	-9	-9	-10	-5	-	-9	-	-	+39	-	-	-	+1	+18
Handläggare vid försäkringskassan ³⁾	2	14	25	16	14	29	-14	-	-18	-12	-5	-1	+2	+8	-	-	-	-	-	-
Handläggare vid arbetsförmedlingen ³⁾	1	9	21	16	17	36	-23	-	-21	-17	-14	-	-	-	-	-	-	-	-	-

Kommentar: Frågan lyder: 'Allmänt sett, hur stort förtroende har du för det sätt på vilket följande grupper sköter sitt arbete?'. Balansmättet visar andelen med stort förtroende minus andelen med litet förtroende. Procentbasen utgörs av dem som besvarat respektive delfråga. Rangordningen följer balansmättets värde för 2012. ¹⁾ Formuleringen 1999-2000 var Lärare i grundskola och gymnasium. ²⁾ Formuleringen 2010, 2004-2005 var Forskare. ³⁾ Formuleringen 1999-2010 var Försäkringskassans personal samt Arbetsförmedlingens personal.

Källa: Den västsvenska SOM-undersökningen 1999-2012 exkl. Kungsbacka.

Tabell 14a Förtroende för tjänstemän, politiker och journalister – totalt samt per kön, ålder, utbildning och partisympati 2012 (balansmått)

	EU-parlamentariker	Rikspolitiker	Västra Götaland-regionens politiker	Kommunens politiker	Journalister
Samtliga	-20	-6	-21	-18	-3
KÖN					
Kvinna	-15	-8	-18	-18	+3
Man	-26	-6	-25	-20	-10
ÅLDER					
16-29 år	-10	-1	-12	-16	+1
30-49 år	-20	-2	-21	-23	-3
50-64 år	-28	-15	-30	-26	-7
65-85 år	-12	-7	-20	-11	-2
UTBILDNING					
Låg	-30	-21	-25	-18	-6
Medellåg	-28	-15	-25	-23	-5
Medelhög	-18	-10	-24	-18	-8
Hög	-6	+14	-14	-16	+2
PARTISYMPATI*					
V	-43	-19	-35	-25	+10
S	-20	-15	-15	-12	-1
C	-13	+8	-13	-4	+4
FP	+2	+22	-5	-4	-2
M	-14	+11	-21	-22	-7
KD	-22	-12	-19	-16	-13
MP	-16	-4	-17	-22	+8
SD	-50	-49	-56	-47	-19
Annat	-26	-26	-32	-39	-5

Kommentar: Frågan lyder: 'Allmänt sett, hur stort förtroende har du för det sätt på vilket följande grupper sköter sitt arbete?'. Balansmättet visar andelen med stort förtroende minus andelen med litet förtroende. Procentbasen utgörs av dem som besvarat respektive delfråga. *Frågan om partisympati lyder 'Vilket parti tycker du bäst om idag?'.
Källa: Den västsvenska SOM-undersökninge n 2012 exkl. Kungsbacka.

Tabell 14b Förtroende för olika yrkesgrupper – totalt samt per kön, ålder, utbildning och partisympati 2012 (balansmätt)

	Sjukvårdens personal	Personal inom barnomsorgen	Lärare i grundskola	Personal inom äldreomsorgen	Poliser	Kollektivtrafikens personal	Socialarbetare	Forskare vid universitet/högskolor
Samtliga	+70	+58	+46	+38	+42	+18	+14	+35
KÖN								
Kvinna	+68	+58	+47	+37	+47	+19	+17	+36
Man	+72	+56	+43	+39	+37	+17	+8	+35
ÅLDER								
16-29 år	+56	+57	+45	+23	+45	0	+12	+49
30-49 år	+67	+69	+56	+35	+50	+20	+17	+41
50-64 år	+73	+59	+47	+46	+38	+23	+14	+31
65-85 år	+78	+40	+32	+42	+35	+23	+8	+25
UTBILDNING								
Låg	+73	+38	+26	+39	+26	+16	0	+16
Medellåg	+61	+55	+44	+33	+38	+11	+5	+27
Medelhög	+70	+59	+43	+30	+45	+12	+10	+40
Hög	+77	+72	+63	+46	+55	+30	+32	+56
PARTISYMPATI								
V	+70	+67	+58	+40	+22	+36	+20	+54
S	+72	+54	+45	+40	+43	+23	+16	+28
C	+58	+55	+40	+49	+43	+21	+18	+32
FP	+76	+67	+56	+42	+51	+23	+21	+48
M	+75	+61	+49	+38	+46	+14	+11	+38
KD	+72	+57	+52	+42	+49	+26	+18	+33
MP	+68	+67	+54	+38	+54	+24	+30	+53
SD	+56	+46	+30	+27	+17	+2	-10	+20
Annat	+54	+40	+44	+28	+33	-4	-2	+32

Kommentar: Frågan lyder: 'Allmänt sett, hur stort förtroende har du för det sätt på vilket följande grupper sköter sitt arbete?' Balansmättet visar andelen med stort förtroende minus andelen med litet förtroende. Procentbasen utgörs av dem som besvarat respektive delfråga.

Källa: Den västsvenska SOM-undersökningen 2012 exkl. Kungsbacka.

Partier och politiker

Tabell 15a Bästa parti 1998–2012 enligt SOM-undersökningarna, Västra Götaland (procent)

	V	S	MP	C	FP	KD	M	SD	FI	PP	SVG	Övriga	Summa	Antal	Andel ej svar totalt
1998 Bästa parti	15,1	30,7	6,6	3,9	4,8	13,2	19,9					5,8	100	3 020	9,6
1999 Bästa parti	16,2	28,4	7,2	4,3	5,9	13,1	21,4					3,5	100	3 037	15,7
2000 Bästa parti: riks	16,8	33,6	4,0	3,0	4,3	16,3	20,4					1,6	100	2 838	19,9
Bästa parti: region	11,9	37,6	4,5	5,9	8,0	8,7	20,7					2,7	100	2 553	27,9
Bästa parti: kommun	11,3	37,3	4,8	8,6	7,0	6,6	21,2					3,2	100	2 626	25,8
2001 Bästa parti	12,0	35,3	4,1	6,4	4,9	10,5	21,4					5,4	100	3 143	14,1
2002 Bästa parti (generellt)	9,7	39,9	4,9	4,3	16,5	9,7	12,2					2,7	100	3 265	9,6
Bästa parti region/landsting	8,9	39,9	4,2	5,7	15,7	7,6	13,5				0,9	3,6	100	3 036	16,0
2003 Bästa parti: EU	16,3	33,5	9,0	8,5	12,0	3,9	15,7					1,1	100	1 974	-
Bästa parti: riks	11,4	36,4	5,1	6,4	14,2	8,0	17,3					1,2	100	2 371	-
Bästa parti: region	9,4	36,6	4,8	8,0	13,9	5,9	19,0					2,4	100	1 872	-
Bästa parti: kommun	10,0	36,4	5,2	9,3	11,6	5,8	18,8					2,9	100	2 119	-
2004 Bästa parti: riks	8,7	35,4	5,7	6,4	12,2	6,3	22					3,4	100	3 026	12,8
Bästa parti: region	7,5	36,3	4,8	6,2	9,8	5,3	20,8				5,1	4,1	100	2 757	19,6
2005 Bästa parti	6,3	34,7	6,6	5,9	12,0	5,5	25,3					3,7	100	2 809	14
2006 Bästa parti	7,4	33,1	8,2	8,1	7,8	7,7	25,2					2,5	100	2 923	8,5
2007 Bästa parti	4,9	36,7	8,2	7,1	9,1	5,0	24,8					3,6	100	2 945	9,9
2008 Bästa parti	5,6	37,6	8,1	5,5	8,3	4,7	24,8	3,5				2,0	100	2 810	9,3
2009 Bästa parti	5,0	29,7	11,5	4,2	8,7	5,0	26,4	4,6	0,5	2,3		2,1	100	2 904	9,0
2010 Bästa parti	4,5	25,2	10,8	4,5	9,3	4,2	34,4	3,8	0,7	0,8	0,7	1,1	100	2 884	7,8
2011 Bästa parti	5,2	27,0	11,3	4,8	6,6	3,7	34,1	4,9				2,4	100	2 736	7,1
2012 Bästa parti	5,9	31,0	9,8	3,3	5,9	4,0	30,4	7,5				2,1	100	2 721	10,2

Kommentar: Summa 100 procent är bland de som svarat på frågan. Andel ej svar motsvarar de som inte besvarat frågan, antingen delar av frågan eller hela. SVG= Sjukvårdspartiet.

Källa: Den västsvenska SOM-undersökningen 1998-2012 exkl. Kungsbacka.

**Tabell 15b Röstande i valen 1998, 2002, 2006 och 2010 enligt SOM-undersökningarna,
Västra Götaland (procent)**

	V	S	MP	C	FP	KD	M	SV G	SD	Övriga	Summa	Antal	Andel ej svar totalt
Väst-SOM 1998													
Riksdagsvalet 1998	14,6	33,2	5,7	4,1	5,0	14,1	21,1			2,1	100	2 585	22,6
Landstings- /fullmäktigevallet 1998	12,3	31,8	6,3	6,1	6,6	11,8	20,5			4,6	100	2 420	27,6
Kommun- fullmäktigevallet 1998	12,2	32,4	6,4	7,4	6,8	9,5	20,6			4,9	100	2 512	24,8
Väst-SOM 2002													
Riksdagsvalet 2002	8,9	39,5	5,2	4,9	16,2	10,3	13,2	-		1,8	100	2 794	22,7
Landstings-/regionvalet 2002	9,3	36,6	4,7	5,5	15,7	8,8	14,1	1,7		3,6	100	2 662	26,3
Kommun- fullmäktigevallet 2002	9,7	35,8	4,8	8,1	14,5	7,7	15,2	-		4,1	100	2 759	23,6
Valresultat 2002													
Riksdagsvalet 2002	9,1	37,6	4,8	5,7	14,2	10,9	14,9	-		2,4	99,6	-	-
Landstings-/regionvalet 2002	8,7	35,5	4,1	6,3	13,1	9,4	15,6	3,7		3,6	100	-	-
Kommun- fullmäktigevallet 2002	8,7	35,0	4,7	8,0	12,8	8,5	16,8	-		5,4	99,9	-	-
Väst-SOM 2006													
Riksdagsvalet 2006	7,3	33,2	6,0	8,1	8,4	8,1	25,1	0,1	1,9	1,8	100	2 675	20,1
Landstings-/regionvalet 2006	7,4	31,9	5,8	8,2	8,8	8,1	23,0	4,2	1,9	0,7	100	2 519	24,7
Kommun- fullmäktigevallet 2006	6,5	33,3	6,3	9,0	8,9	7,3	22,4	0,5	2,1	3,8	100	2 602	22,3
Valresultat 2006													
Riksdagsvalet 2006	6,4	33,7	5,6	7,5	8,4	7,8	24,9	-	-	5,7	100	-	-
Landstings-/regionvalet 2006	6,4	33,8	5,2	7,4	8,8	7,6	23,1	3,6	2,7	1,4	100	-	-
Kommun- fullmäktigevallet 2006	5,9	35,0	5,1	8,6	9,2	6,5	22,4	-	-	7,3	100	-	-
Väst-SOM 2010													
Riksdagsvalet 2010	5,2	25,4	9,2	6,3	8,5	6,7	31,6	-	3,5	3,7	100	2 652	15,2
Landstings-/regionvalet 2010	5,5	27,3	8,3	5,9	9,3	5,4	26,7	4,4	2,7	4,5	100	2 550	18,5
Kommun- fullmäktigevallet 2010	5,5	27,8	8,0	7,1	10,6	5,0	25,1	-	2,8	7,4	100	2 597	17,0
Valresultat 2010													
Riksdagsvalet 2010	6,2	28,9	7,8	6,0	7,9	6,5	29,7	-	5,6	1,4	100	-	-
Landstings-/regionvalet 2010	6,4	33,8	5,2	7,4	8,8	7,6	23,1	3,6	2,7	1,4	100	-	-
Kommun- fullmäktigevallet 2010	5,9	31,3	7,3	6,7	8,8	4,9	24,8	-	4,6	5,6	100	-	-

Kommentar: Valresultatet avseende riksdagsvalet, landstings- och regionvalet samt kommunfullmäktigevallet är hämtat från allmänna valen 2002, 2006 och 2010. Bland resultaten från Väst-SOM är 100 procent bland de som svarat på frågan. Andel ej svar motsvarar där de som inte besvarat frågan, antingen delar av frågan eller hela.

Källa: Den västsvenska SOM-undersökningen exkl. Kungsbacka respektive år.

Tabell 16 Kännedom om regionpolitikerna i Västra Götaland (procent)

Regionpolitiker	1998	1999	2000	2001	2002	2003	2004	2005	2006	2007	2008	2009	2010	2011	2012	Valkretsar i Västra Götaland 2012				
																Göteborg	Västra	Norra	Södra	Östra
Göran Johansson (S)	67	-	-	-	-	-	-	-	-	-	-	-	-	-	-	-	-	-	-	-
Johnny Magnusson (M)	-	-	-	-	-	-	-	-	33	34	33	33	34	37	37	48	39	34	25	23
Gert-Inge Andersson (S)	-	-	28	-	-	-	-	-	-	-	-	-	25	33	35	32	38	48	27	27
Monica Selin (KD)	11	-	20	15	13	13	12	13	12	16	14	14	15	18	20	21	20	25	17	15
Jonas Andersson (FP)	-	-	16	-	-	-	10	12	11	13	-	-	15	17	19	21	21	20	15	16
Sören Kviberg (V)	-	-	-	-	-	-	-	-	-	13	12	12	14	16	18	21	19	18	14	15
Patrik Ehn (SD)	-	-	-	-	-	-	-	-	-	-	-	-	-	15	17	20	18	16	15	14
Kristina Jonäng (C)	-	-	-	-	-	-	-	-	-	-	-	-	-	20	22	23	27	22	13	17
Birgitta Losman (MP)	-	-	-	-	-	-	-	-	-	-	-	-	-	16	19	22	21	19	17	16
Annelie Stark (S)	23	24	32	25	22	23	22	22	19	22	21	20	22	-	-	-	-	-	-	-
Kent Johansson (C)	-	16	-	18	18	18	16	17	16	18	19	20	21	-	-	-	-	-	-	-
Roland Andersson (S)	19	23	-	30	28	30	27	28	27	29	31	32	28	-	-	-	-	-	-	-
Stefan Kristiansson (MP)	-	-	11	13	11	11	9	10	9	12	11	10	12	-	-	-	-	-	-	-
Margaretha Jansson (SVG)	-	-	-	-	-	-	-	-	-	13	12	12	13	-	-	-	-	-	-	-
Antal svar	3 342	3 601	3 541	3 657	3 613	3 494	3 473	3 268	3 249	3 267	3 099	3 191	3 129	3 010	3 029	924	711	527	344	523

Kommentar: Siffrorna i tabellen bygger på en enkätfråga där svarspersonerna ombads att ta ställning till var de personligen ville placera ovanstående politiker på en gillar-ogillarskala (se tabell nedan). Resultaten visar andelen svarspersoner som *inte* valde alternativet 'personen okänd för mig' och som placerade politikern i fråga på skalan. Procentbasen utgörs av samtliga deltagande i undersökningen, det vill säga även de som avstått från att besvara frågan. - = Ingick ej i undersökningen det året.

Källa: Den västsvenska SOM-undersökningen 1998-2012 exkl. Kungsbacka.

Tabell 17 Bedömning av regionpolitikerna i Västra Götaland, 1998–2012 (medelvärde)

Regionpolitiker	1998	1999	2000	2001	2002	2003	2004	2005	2006	2007	2008	2009	2010	2011	2012	Antal bedömningar 2012
Göran Johansson (S)	+10	-	-	-	-	-	-	-	-	-	-	-	-	-	-	-
Johnny Magnusson (M)	-	-	-	-	-	-	-	-	+2	+2	+3	+3	+5	+3	+1	1 176
Gert-Inge Andersson (S)	-	-	-	-	-	-	-	-	-	-	-	-	+9	+3	+4	1 091
Monica Selin (KD)	+3	-	0	-1	+1	-2	+1	0	+1	+1	+2	+1	+2	+2	+2	608
Jonas Andersson (FP)	-	-	-	-	-	-	-1	+1	+3	+2	-	-	+3	+1	0	582
Sören Kviberg (V)	-	-	-	-	-	-	-	-	-	0	-1	-1	+1	-1	-1	566
Patrik Ehn	-	-	-	-	-	-	-	-	-	-	-	-	-	-4	-4	539
Kristina Jonäng	-	-	-	-	-	-	-	-	-	-	-	-	-	+2	0	676
Birgitta Losman	-	-	-	-	-	-	-	-	-	-	-	-	-	-1	-1	613
Roland Andersson (S)	-3	-3	+2	-2	0	-4	-6	-4	0	-1	-2	0	+2	-	-	-
Kent Johansson (C)	-	+1	0	0	+2	-2	-1	0	+2	0	+1	+1	+3	-	-	-
Annelie Stark (S)	-1	-5	-3	-4	-3	-6	-6	-4	-2	-2	-2	0	0	-	-	-
Stefan Kristiansson (MP)	-	-	-1	-1	0	-3	-1	-1	-1	-1	-1	-1	+1	-	-	-
Margaretha Jansson (SVG)	-	-	-	-	-	-	-	-	-	-1	-1	-1	+1	-	-	-

Kommentar: Frågan lyder: 'Var skulle du personligen vilja placera några politiker i Västra Götalandsregionen på nedanstående skala?' Skalan löper från -5 (ogillar starkt) till +5 (gillar starkt). Utöver skalan ingår svarsalternativet 'Personen okänd för mig'. Resultaten i tabellen är medelvärdet på skalan bland de som bedömt respektive politiker med hjälp av skalan, multiplicerat med 10. Antal svar avser dessa antal personer. -= Ingick ej i undersökningen, respektive år.

Källa: Den västsvenska SOM-undersökningen 1998-2012 exkl. Kungsbacka.

Demokrati

Tabell 18a Nöjd med demokratin i: EU, Sverige, Västra Götalandsregionen respektive hemkommunen, 2012 (procent)

	Mycket nöjd	Ganska nöjd	Inte särskilt nöjd	Inte alls nöjd	Summa procent
EU	2	40	44	14	100
Sverige	13	62	20	5	100
Västra Götalandsregionen	6	58	29	7	100
Hemkommunen	8	58	26	8	100

Kommentar: Frågan lyder: 'På det hela taget, hur nöjd är du med det sätt på vilket demokratin fungerar i: EU / Sverige / Västra Götalandsregionen / Den kommun där du bor?'. Procentbasen utgörs av dem som besvarat respektive delfråga.

Källa: Den västsvenska SOM-undersökningen 2012 exkl. Kungälv.

Tabell 18b Mycket eller ganska nöjd med demokratin i: EU, Sverige, Västra Götalandsregionen respektive hemkommunen, 1998-2012 (Andel mycket/ganska nöjd i procent)

	1998	1999	2000	2001	2002	2003	2004	2005	2006	2007	2008	2009	2010	2011	2012
EU	22	19	22	28	30	31	31	30	40	45	46	49	55	43	42
Sverige	64	58	63	70	73	71	68	68	76	76	73	75	81	77	75
Västra Götalandsregionen	57	50	45	54	59	57	57	62	70	68	67	69	74	67	64
Hemkommunen	67	62	63	67	69	67	67	71	78	72	71	71	75	70	66

Kommentar: Frågan lyder: 'På det hela taget, hur nöjd är du med det sätt på vilket demokratin fungerar i: EU / Sverige / Västra Götalandsregionen / Den kommun där du bor?'. Procentbasen utgörs av dem som besvarat respektive delfråga.

Källa: Den västsvenska SOM-undersökningen 1998-2012 exkl. Kungälv.

Tabell 19 Nöjd med demokratin i: EU, Sverige, Västra Götalandsregionen respektive hemkommunen, 2012 totalt samt per kön, ålder, utbildning, partipreferens och medborgarskap (andel mycket/ganska nöjd i procent)

		Kommun	Västra Götaland	Sverige	EU	Antal svar
SAMTLIGA		66	64	75	42	2 788
KÖN	<i>Kvinna</i>	67	65	74	44	1 445
	<i>Man</i>	65	63	76	40	1 286
ÅLDER	<i>16–29 år</i>	68	71	75	56	456
	<i>30–49 år</i>	66	66	77	45	898
	<i>50–64 år</i>	63	59	72	32	702
	<i>65–85 år</i>	67	62	76	37	727
UTBILDNING	<i>Låg</i>	62	58	65	33	504
	<i>Medellåg</i>	62	63	73	43	812
	<i>Medelhög</i>	65	60	74	41	565
	<i>Hög</i>	73	72	86	46	763
PARTI	<i>V</i>	61	60	64	22	154
	<i>S</i>	68	68	72	36	786
	<i>MP</i>	70	70	79	39	258
	<i>C</i>	73	66	88	46	83
	<i>FP</i>	73	70	90	64	154
	<i>KD</i>	72	68	82	37	100
	<i>M</i>	71	69	88	54	785
	<i>SD</i>	41	37	42	24	200
	<i>Annat parti</i>	46	42	54	34	56
MEDBORGARSKAP	<i>Svenskt</i>	66	64	76	42	2 557
	<i>Utländskt</i>	63	61	70	43	70
	<i>Svenskt och utländskt</i>	53	57	67	34	103

Kommentar: Frågan lyder: 'På det hela taget, hur nöjd är du med det sätt på vilket demokratin fungerar i: EU / Sverige / Västra Götalandsregionen / Den kommun där du bor?'. Partisynpati avser bästa parti generellt. Procentbasen utgörs av dem som besvarat respektive delfråga.

Källa: Den västsvenska SOM-undersökningen 2012 exkl. Kungsbacka.

Tabell 20a Nöjd med demokratin i Västra Götalandsregionen respektive hemkommunen och bedömning av styrelsens sätt att sköta sin uppgift, förtroende samt bedömning av service och ekonomi, 2012 (andel mycket/ganska nöjd i procent)

Västra Götaland			Kommunen		
Grupp	Andel nöjda	Antal svar	Grupp	Andel nöjda	Antal svar
<i>Regionstyrelsens sätt att sköta sin uppgift</i>			<i>Kommunstyrelsens sätt att sköta sin uppgift</i>		
Bra	90	400	Bra	91	730
Varken eller	68	923	Varken eller	68	830
Dåligt	30	500	Dåligt	27	584
Ingen uppfattning	69	901	Ingen uppfattning	70	623
<i>Förtroende för regionpolitiker</i>			<i>Förtroende för kommunpolitiker</i>		
Stort	93	336	Stort	93	471
Varken eller	76	963	Varken eller	81	928
Litet	39	931	Litet	38	992
Ingen uppfattning	67	488	Ingen uppfattning	70	351
<i>Bedömning av regionens service</i>			<i>Bedömning av kommunens service</i>		
Bra	83	719	Bra	82	1319
Varken eller	61	933	Varken eller	55	878
Dåligt	28	210	Dåligt	26	192
Ingen uppfattning	62	836	Ingen uppfattning	58	351
<i>Bedömning av regionens ekonomi</i>			<i>Bedömning av kommunens ekonomi</i>		
God	76	350	God	79	798
Varken eller	71	832	Varken eller	68	685
Dålig	50	736	Dålig	53	747
Ingen uppfattning	65	806	Ingen uppfattning	62	533
Samtliga	64	2 802	Samtliga	66	2 832

Kommentar: För samtliga frågor som ingår i tabellen gäller att procentbasen alltid består av de som besvarat respektive delfråga.

Källa: Den västsvenska SOM-undersökningen 2012 exkl.Kungsbacka.

Tabell 20b Nöjd med demokratin i: EU, Sverige, Västra Götalandsregionen, Den kommun där du bor och möjlighet att påverka på respektive nivå, 2012 (andel mycket/ganska nöjd i procent)

<u>EU</u>			<u>Sverige</u>		
<i>Möjlighet att påverka – EU</i>	Andel nöjda	Antal svar	<i>Möjlighet att påverka – Sverige</i>	Andel nöjda	Antal svar
Mycket goda	79	14	Mycket goda	97	63
Ganska goda	75	97	Ganska goda	93	488
Varken goda eller dåliga	68	362	Varken goda eller dåliga	87	763
Ganska dåliga	48	594	Ganska dåliga	70	694
Mycket dåliga	25	1309	Mycket dåliga	50	509
Ingen uppfattning	53	377	Ingen uppfattning	71	275
Samtliga	42	2 788	Samtliga	75	2 844
<u>Västra Götalandsregionen</u>			<u>Den kommun där du bor</u>		
<i>Möjlighet att påverka – regionen</i>	Andel nöjda	Antal svar	<i>Möjlighet att påverka – kommunen</i>	Andel nöjda	Antal svar
Mycket goda	85	47	Mycket goda	89	81
Ganska goda	86	405	Ganska goda	85	619
Varken goda eller dåliga	74	899	Varken goda eller dåliga	74	876
Ganska dåliga	56	613	Ganska dåliga	52	529
Mycket dåliga	36	493	Mycket dåliga	33	411
Ingen uppfattning	65	298	Ingen uppfattning	68	273
Samtliga	64	2 802	Samtliga	66	2 832

Kommentar: För samtliga frågor som ingår i tabellen gäller att procentbasen alltid består av de som besvarat respektive delfråga.

Källa: Den västsvenska SOM-undersökningen 2012 exkl. Kungsbacka.

Ekonomi och regional utveckling

Tabell 21a Uppfattning om ekonomin i hemkommunen respektive Västra Götalandsregionen, 2012 (procent)

	Mycket god	Ganska god	Varken god eller dåligt	Ganska dåligt	Mycket dåligt	Ingen uppfattning	Summa procent	Balansmätt
Västra Götalandsregionen	1	12	30	20	6	31	100	-13
Den kommun där du bor	4	25	24	19	7	21	100	+2

Kommentar: Frågan lyder: 'Vad anser du om din kommuns respektive Västra Götalandsregionens ekonomi?' Procentbasen utgörs av dem som svarat på delfrågan.

Källa: Den västsvenska SOM-undersökningen 2012 exkl. Kungsbacka.

Tabell 21b Uppfattning om ekonomin i hemkommunen respektive Västra Götalandsregionen 2000-2012 (balansmätt)

	2000	2001	2002	2003	2004	2005	2006	2007	2008	2009	2010	2011	2012
Västra Götalandsregionen	-34	-28	-27	-48	-37	-20	0	+3	-4	-12	+18	-6	-13
Den kommun där du bor	-5	-7	-8	-34	-22	-2	+18	+18	+6	-17	+5	+7	+2

Kommentar: Frågan lyder: 'Vad anser du om din kommuns respektive Västra Götalandsregionens ekonomi?' Procentbasen utgörs av dem som svarat på delfrågan.

Källa: Den västsvenska SOM-undersökningen 2000-2012 exkl. Kungsbacka.

Bedömning av kommun- respektive regionstyrelsen

Tabell 22a Bedömning av hur kommunstyrelsen respektive regionstyrelsen sköter sitt arbete 2012 (procent)

	Mycket bra	Ganska bra	Varken bra eller dåligt	Ganska dåligt	Mycket dåligt	Ingen uppfattning	Summa procent
Kommunstyrelsen	2	24	30	14	6	24	100
Regionstyrelsen	1	14	33	13	5	34	100

Kommentar: Frågan lyder: 'Hur tycker du att kommunstyrelsen i den kommun där du bor / regionstyrelsen i Västra Götaland sköter sin uppgift?' Procentbasen utgörs av dem som besvarat respektive delfråga.

Källa: Den västsvenska SOM-undersökningen 2012 exkl. Kungsbacka.

Tabell 22b Bedömning av hur kommunstyrelsen respektive regionstyrelsen sköter sitt arbete 1999-2012 (balansmått)

	1999	2000	2001	2002	2003	2004	2005	2006	2007	2008	2009	2010	2011	2012
Kommunstyrelsen	+12	+13	+14	+17	+9	+12	+15	+25	+20	+15	+11	+16	+10	+6
Regionstyrelsen	-9	-23	-13	-5	-11	-9	-1	+4	+4	+2	+4	+1	-1	-3

Kommentar: Balansmättet visar andelen som anser att arbetet sköts bra minus andelen som anser att arbetet sköts dåligt. Procentbasen utgörs av dem som besvarat respektive delfråga.

Källa: Den västsvenska SOM-undersökningen 1999-2012 exkl. Kungsbacka.

Synen på service och offentlig förvaltning

Tabell 23 Svenska folkets bedömning av service 1991–2012 (balansmätt)

Serviceområde	1991	1993	1995	1998	2000	2001	2002	2003	2004	2005	2006	2007	2008	2010	2011	2012
Samhällsstruktur																
Kollektivtrafik	+26	+16	+30	+24	+12	+17	+18	+22	+24	+21	+24	+18	+21	+22	+14	+17
Gator och vägar	-	-	+37	+30	+4	+2	+5	+12	+10	+6	+4	+2	+2	+6	-1	+5
Renhållning på allmänna platser	-	-	-	+31	+17	+20	+17	-	-	-	-	-	-	-	+15	+23
Tillgång till bostäder	-	+40	+32	+28	+10	+3	-6	-6	-9	-1	-1	0	-6	-11	-14	-22
Miljövård/miljöarbete	-	+9	+18	+18	+16	+15	+14	+16	+15	+12	+13	+11	+15	+11	+8	+11
Möjlighet att få jobb	-	-	-	-26	+1	-8	-6	-17	-29	-27	-20	-6	-16	-19	-15	-23
Vård																
Sjukhusvård	+50	+53	+55	+38	+42	+37	+43	+27	+45	+39	+36	+42	+43	+41	+41	+40
Vårdcentral	+48	+56	+57	+46	+37	+31	+30	+21	+40	+32	+28	+32	+31	+46	+39	+42
Privatläkare	+29	+32	+38	+30	+28	+25	+29	+23	+29	+23	+21	+24	+23	+22	-	-
Folktandvård	+50	+54	+51	+43	+38	+34	+37	-	-	+31	+34	+37	+35	+34	+37	+39
Privattandläkare	+51	+46	+46	+42	+41	+39	+41	-	-	+37	+39	+39	+41	+38	-	-
Barnomsorg																
Barnomsorg	+24	+24	+33	-	-	-	-	-	-	-	-	-	-	-	+26	+25
Kommunal barnomsorg	-	-	-	+28	+18	+21	+26	+19	+30	+27	+26	+28	+25	+22	-	-
Kommunal grundskola	-	-	-	+27	+12	+17	+24	+18	+30	+27	+24	+26	+25	+18	-	-
Grundskola	-	-	-	-	-	-	-	-	-	-	-	-	-	-	-	+22
Kommunal gymnasieskola	-	-	-	+25	+13	+19	+22	+19	+25	+25	+23	+24	+25	+18	-	-
Gymnasieskola	-	-	-	-	-	-	-	-	-	-	-	-	-	-	-	+18
Friskolor	-	-	-	+3	+3	+5	+5	+6	+8	+9	+8	+6	+5	+7	-	-
Social omsorg																
Äldreomsorg	+12	-4	+9	+2	-6	-4	+9	-5	+4	-5	-1	0	-4	+2	-2	+4
Socialtjänst*	-	-2	+4	-1	-3	-4	+2	-	-	-	-	-	-	-	-1	-3
Färdtjänst	-	-	-	+6	+5	+4	-	-	-	-	-	-	-	-	+3	+4
Handikappomsorg	-	-	-	+5	+4	+2	-	-	-	-	-	-	-	-	+3	+3
Fritid och kultur																
Idrottsanläggningar	+43	+43	+47	+44	+34	+34	+35	-	-	-	-	-	-	-	+32	+28
Fritidsverksamhet	-	-	+38	+33	+26	+27	+23	+19	+20	+26	+27	+24	+27	+24	+26	+23
Bibliotek	+59	+64	+69	+69	+62	+63	+64	+60	+60	+59	+59	+61	+61	+54	+60	+55
Kulturaktiviteter**	-	+39	+37	+38	+33	+23	+31	+28	+26	+35	+34	+34	+40	+29	+35	+28
Turism	-	-	-	+24	+21	+20	-	-	-	-	-	-	-	-	+25	+21
Den kommunala servicen som helhet	-	-	-	+45	+41	+36	+23	+31	+32	-	+42	+42	+39	+44	+38	+35

Kommentar: Frågan lyder: "Vad anser du om servicen i den kommun där du bor på följande områden?"*1991–1995 Socialvård, **1993 Kulturutbud. Balansmättet visar andelen nöjda minus andelen missnöjda inom de olika serviceområden som undersökts. Procentbasen utgörs av de som besvarat respektive delfråga.

Källa: Den nationella SOM-undersökningen 1991-2012.

Tabell 24 Bedömning av service bland svenskar respektive boende i Västra Götaland, 1998–2012 (balansmätt)

A: Samhällsstruktur

	1998	1999	2000	2001	2002	2003	2004	2005	2006	2007	2008	2009	2010	2011	2012
Kollektivtrafik															
Sverige	+24	+25	+12	+17	+18	+22	+24	+21	+24	+18	+21	-	+22	+14	+17
Västra Götaland	+24	+32	+27	+25	+30	+29	+25	+27	+23	+21	+29	+17	+18	+17	+20
Gator och vägar															
Sverige	+30	+15	+4	+2	+5	+12	+10	+6	+4	+2	+2	-	+6	-1	+5
Västra Götaland	+18	+4	-3	-9	+1	-3	-3	-2	-8	-8	+4	+3	-1	+2	+8
Renhållning på allmänna platser															
Sverige	+31	+27	+17	+20	+17	-	-	-	-	-	-	-	-	+15	+23
Västra Götaland	+28	+21	+15	+19	+20	+20	+17	+17	+13	+11	+9	+9	+12	+16	+31
Tillgång till bostäder															
Sverige	+28	+27	+10	+3	-6	-6	-9	-1	-1	0	-6	-	-11	-14	-22
Västra Götaland	+20	+13	+9	+2	-22	-25	-21	-19	-21	-19	-19	-22	-24	-20	-28
Miljövård/miljöarbete															
Sverige	+18	+20	+16	+15	+14	+16	+15	+12	+13	+11	+15	-	+11	+8	+11
Västra Götaland	+17	+18	+16	+16	+12	+17	+15	+20	+14	+14	+16	+16	+13	+12	+13
Möjligheten att få jobb															
Sverige	-26	-16	+1	-8	-6	-17	-29	-27	-20	-6	-16	-	-19	-15	-23
Västra Götaland	-25	-13	+3	-6	-9	-19	-26	-33	-28	-4	-17	-32	-25	-20	-28

Kommentar: Balansmättet visar andelen nöjda minus andelen missnöjda inom de olika serviceområden som undersökts. Procentbasen utgörs av de som besvarat respektive delfråga.

Källa: Den nationella SOM-undersökningen 1998-2012 samt den västsvenska SOM-undersökningen 1998-2012 exkl. Kungsbacka.

B: Vård

	1998	1999	2000	2001	2002	2003	2004	2005	2006	2007	2008	2009	2010	2011	2012
Sjukhusvård															
Sverige	+38	+33	+42	+37	+43	+27	+45	+39	+36	+42	+43	-	+41	+41	+40
Västra Götaland	+47	+37	+38	+31	+35	+36	+38	+44	+41	+45	+49	+45	+46	+42	+40
Vårdcentral															
Sverige	+46	+38	+37	+31	+30	+21	+40	+32	+28	+24	+31	-	+46	+40	+42
Västra Götaland	+50	+41	+40	+29	+28	+32	+33	+36	+35	+37	+41	+49	+54	+48	+48
Folktandvård															
Sverige	+43	+44	+38	+34	+37	-	-	+31	+34	+37	+35	-	+34	+37	+39
Västra Götaland	+46	+44	+45	+40	+41	+39	+38	+37	+39	+40	+43	+39	+39	+59	+60

Kommentar: Balansmättet visar andelen nöjda minus andelen missnöjda inom de olika serviceområden som undersökts. Procentbasen utgörs av de som besvarat respektive delfråga.

Källa: Den nationella SOM-undersökningen 1998-2012 samt den västsvenska SOM-undersökningen 1998-2012 exkl. Kungsbacka.

C: Barnomsorg och skola

	1998	1999	2000	2001	2002	2003	2004	2005	2006	2007	2008	2009	2010	2011	2012
Barnomsorg*															
Sverige	+28	+25	+18	+21	+26	+19	+30	+27	+26	+28	+25	-	+22	-	+25
Västra Götaland	+24	+24	+24	+22	+23	+22	+22	+26	+26	+27	+26	+25	+25	+27	+28
Grundskola*															
Sverige	+27	+20	+12	+17	+24	+18	+30	+27	+24	+26	+25	-	+18	-	+22
Västra Götaland	+26	+21	+22	+23	+25	+25	+23	+28	+26	+24	+26	+26	+24	+22	+22
Gymnasieskola*															
Sverige	+25	+22	+13	+19	+11	+19	+25	+25	+23	+24	+25	-	+18	-	+18
Västra Götaland	+19	+17	+17	+19	+21	+21	+20	+22	+22	+20	+21	+21	+21	+19	+17

Kommentar: *1998-2010 frågades det om *Kommunal* barnomsorg, *Kommunal* grundskola samt *Kommunal* gymnasieskola.

Balansmättet visar andelen nöjda minus andelen missnöjda inom de olika serviceområden som undersökts. Procentbasen utgörs av de som besvarat respektive delfråga.

Källa: Den nationella SOM-undersökningen 1998-2012 samt den västsvenska SOM-undersökningen 1998-2012 exkl. Kungsbacka.

D: Social omsorg

	1998	1999	2000	2001	2002	2003	2004	2005	2006	2007	2008	2009	2010	2011	2012
Äldreomsorg															
Sverige	+2	-6	-6	-4	+9	-5	+4	-5	-1	0	-4	-	+2	-2	+4
Västra Götaland	+6	+5	+3	+4	+6	+5	+5	+6	+5	+7	+7	+6	+8	+10	+7
Socialtjänst															
Sverige	-1	-5	-3	-4	+2	-	-	-	-	-	-	-	-	-1	-3
Västra Götaland	-2	-1	-1	-1	0	-2	0	-1	-2	+1	-2	-2	-3	0	0
Färdtjänst															
Sverige	+6	+7	+5	+4	-	-	-	-	-	-	-	-	-	+3	+4
Västra Götaland	+7	+5	+4	+3	+4	+1	+4	+4	+4	+5	+4	+3	+5	+6	+6
Handikappomsorg															
Sverige	+5	+3	+4	+2	-	-	-	-	-	-	-	-	-	+3	+3
Västra Götaland	+5	+4	+4	+4	+4	+3	+4	+4	+4	+5	+5	+5	+5	+5	+5

Kommentar: Balansmättet visar andelen nöjda minus andelen missnöjda inom de olika serviceområden som undersökts. Procentbasen utgörs av de som besvarat respektive delfråga.

Källa: Den nationella SOM-undersökningen 1998-2012 samt den västsvenska SOM-undersökningen 1998-2012 exkl. Kungsbacka.

E: Fritid, kultur och information

	1998	1999	2000	2001	2002	2003	2004	2005	2006	2007	2008	2009	2010	2011	2012
Idrottsanläggningar															
Sverige	+44	+43	+34	+34	+35	-	-	-	-	-	-	-	-	+32	+28
Västra Götaland	+43	+43	+44	+42	+43	+42	+41	+43	+41	+39	+40	+40	+36	+35	+36
Fritidsverksamhet															
Sverige	+33	+34	+26	+27	+23	+19	+20	+26	+27	+24	+27	-	+24	+27	+23
Västra Götaland	+28	+26	+26	+25	+28	+27	+29	+31	+33	+31	+31	+29	+28	+26	+22
Bibliotek															
Sverige	+69	+68	+62	+63	+64	+60	+60	+59	+59	+61	+61	-	+54	+60	+55
Västra Götaland	+64	+63	+63	+63	+66	+63	+62	+64	+63	+61	+61	+57	+57	+59	+57
Kulturaktiviteter															
Sverige	+38	+35	+33	+31	+31	+28	+26	+35	+34	+34	+40	-	+29	+35	+28
Västra Götaland	+31	+32	+32	+33	+31	+33	+36	+36	+38	+34	+39	+37	+35	+36	+37
Turism															
Sverige	+24	+26	+21	+20	-	-	-	-	-	-	-	-	-	+25	+21
Västra Götaland	+21	+20	+23	+21	+23	+27	+29	+30	+29	+31	+31	+29	+27	+24	+21
Kommuninformation															
Sverige	-	-	-	-	-	-	-	-	-	-	-	-	-	-	-
Västra Götaland	+5	+5	+7	+8	+12	+10	+10	+15	+15	+8	+14	+13	+11	+10	+11

Kommentar: Balansmättet visar andelen nöjda minus andelen missnöjda inom de olika serviceområden som undersökts. Procentbasen utgörs av de som besvarat respektive delfråga.

Källa: Den nationella SOM-undersökningen 1998-2012 samt den västsvenska SOM-undersökningen 1998-2012 exkl. Kungsbacka.

G: Servicen som helhet de senaste 12 månaderna

Servicen i den kommun där du bor															Delregioner i Västra Götaland				
1998	1999	2000	2001	2002	2003	2004	2005	2006	2007	2008	2009	2010	2011	2012	Göteborgs-regionen	Sjuhärad	Skaraborg	Fyrbodal	
Sverige	+45	+42	+41	-	+23	+31	+32	-	+42	+42	+39	+36	+44	+39	+35	-	-	-	-
Västra Götaland	+38	+36	+33	+33	+36	+33	+36	+42	+41	+41	+42	+41	+45	+41	+41	+42	+44	+42	+36

Servicen i Västra Götalandsregionen/det landsting/ den region där du bor															Delregioner i Västra Götaland				
1998	1999	2000	2001	2002	2003	2004	2005	2006	2007	2008	2009	2010	2011	2012	Göteborgs-regionen	Sjuhärad	Skaraborg	Fyrbodal	
Sverige	-	-	-	-	-	-	-	-	+27	+28	+27	+24	+32	+29	+25	-	-	-	-
Västra Götaland	+15	+5	-4	+3	+7	+5	+9	+16	+16	+19	+21	+22	+24	+19	+19	+22	+23	+16+	+11

Kommentar: Frågan lyder: 'Hur tycker du på det hela taget att servicen har fungerat under de senaste 12 månaderna i: Den kommun där du bor, Västra Götalandsregionen'. Balansmått är andelen som anser att servicen fungerat bra (mycket bra samt ganska bra) minus de som anser att servicen fungerat dåligt (mycket dåligt respektive ganska dåligt). -= Delfrågan ej ställd detta år / i denna undersökning. Procentbasen utgörs av de som besvarat respektive delfråga i resultaten för Sverige och på de som besvarat frågan för Västra Götaland

Källa: Den nationella SOM-undersökningen 1998-2012 samt den västsvenska SOM-undersökningen 1998-2012 exkl. Kungsbacka.

Tabell 25 Brukarnas bedömning av service i Västra Götaland 1998–2012 (balansmått)

Serviceområde	1998	1999	2000	2001	2002	2003	2004	2005	2006	2007	2008	2009	2010	2011	2012	Antal 2012
Samhällsstruktur																
Kollektivtrafik	+55	+49	+42	+48	+50	+41	+33	+44	+42	+37	+44	+28	+27	+28	+30	1 648
Vård																
Sjukhusvård	+59	+47	+48	+39	+45	+48	+52	+55	+56	+59						
- akutsjukvård											+60	+58	+55	+49	+44	642
- annan sjukhusvård											+61	+58	+59	+52	+48	1 076
Vårdcentral ¹⁾	+60	+50	+49	+36	+38	+44	+47	+46	+47	+48	+51	+59	+64	+55	+53*	1 589
Privatläkare ²⁾	+71	+68	+72	+66	+68	+67	+66	+72	+72	+71	+73	+67	+66	+73	+46*	730
Folktandvård	+74	+71	+73	+63	+68	+67	+66	+66	+70	+72	+73	+74	+74	+73	+71	1 063
Privattandläkare	+82	+79	+82	+77	+81	+80	+80	+79	+81	+80	+82	+81	+79	+60	+62	1 085
Barnomsorg och skola																
Kommunal barnomsorg	+66	+74	+74	+69	+74	+68	+71	+78	+71	+79	+70	+74	+65	+71	+67	348
Kommunal grundskola	+56	+47	+56	+52	+62	+58	+63	+68	+67	+70	+61	+71	+66	+56	+61	268
Kommunal gymnasieskola	+56	+48	+49	+50	+58	+55	+54	+54	+67	+58	+56	+54	+57	+48	+46	114
Friskola	*	+58	+79	+63	+56	+75	+67	+68	+78	+72	+72	+65	+67	*	*	*
Social omsorg																
Äldreomsorg	*	+54	+44	+31	+52	+45	+57	+41	+53	+53	+46	+64	+42	+58		
Kommunal äldreomsorg															+57	67
Privat äldreomsorg															*	*
Socialtjänst	+14	+19	+29	+24	+29	+23	+27	*	+26	*	+19	+14	+14	+22	+11	64
Färdtjänst	+59	+40	+58	+56	+53	+47	+55	+56	+68	+74	+63	+62	+54	+64	+52	82
Fritid och kultur																
Idrottsanläggningar	+66	+69	+67	+61	+66	+68	+67	+66	+65	+60	+63	+64	+59	+56	+57	1 020
Bibliotek	+83	+84	+82	+80	+85	+85	+86	+86	+86	+83	+85	+84	+85	+86	+82	1 361
Kulturaktiviteter	+56	+58	+59	+58	+59	+61	+68	+67	+69	+61	+69	+63	+64	+63	+63	1 249

Kommentar: Brukare definieras som de som uppgett att de personligen nyttjar verksamheten. Värden har ej redovisats (*) om antalet brukare understigit 50. Balansmättet visar andelen nöjda minus andelen missnöjda. Procentbasen utgörs av de som besvarat frågan och uppger att de personligen nyttjar någon av verksamheterna. 1) 2012 avses 'Offentlig vårdcentral. 2) 2012 avses 'Privat Vårdcentral/läkare'.

Källa: Den västsvenska SOM-undersökningen 1998-2012 exkl. Kungsbacka.

Tabell 26a Medborgarnas uppfattning om sjukvården i Västra Götaland 2007-2012 (balansmätt)

	Västra Götaland						Delregioner i Västra Götaland 2012			
	2007	2008	2009	2010	2011	2012	Göteborgs-regionen	Sjuhärad	Skaraborg	FyrBoDal
Den medicinska kvaliteten	+61	+61	+61	+60	+57	+55	+59	+56	+57	+42
Tillgången till vård	+9	+18	+27	+30	+30	+24	+24	+40	+35	+3
Organisationens effektivitet	-17	-14	-13	-11	-11	-13	+14	+4	-6	-28
Personalens bemötande	+64	+65	+67	+67	+66	+67	+66	+65	+72	+65

Kommentar: Frågan lyder: "Allmänt sett, vilken är din uppfattning om sjukvården i Västra Götaland/Sverige i följande avseenden: Svartaltemativen är 'Mycket bra', 'Ganska bra', 'Varken bra eller dåligt', 'Ganska dåligt', 'Mycket dåligt' och 'Ingen uppfattning'. Balansmåtten anger andelen som anser att servicen fungerat bra minus andelen som anser att den fungerat dåligt. Procentbasen definieras som de som besvarat respektive delfråga.

Källa: Den västsvenska SOM-undersökningen 2007-2012 exkl. Kungsbacka.

Tabell 26b Nyttjande av sjukhusvård och uppfattning om sjukvården i Västra Götaland 2007-2012 (balansmätt)

	Västra Götaland						Nyttjar själv	Nyttjar ej själv, men nära anhörig	Nyttjar ej själv, inte heller nära anhörig
	2007	2008	2009	2010	2011	2012			
Den medicinska kvaliteten	+61	+61	+59	+60	+57	+55	+58	+52	+53
Tillgången till vård	+9	+18	+26	+30	+30	24	+25	+20	+27
Organisationens effektivitet	-17	-14	-12	-11	-11	-13	-11	-21	-6
Personalens bemötande	+64	+65	+65	+67	+66	+67	+72	+63	+62

Kommentar: Frågan lyder: 'Allmänt sett, vilken är din uppfattning om sjukvården i Västra Götaland i följande avseenden': Svartaltemativen är 'Mycket bra', 'Ganska bra', 'Varken bra eller dåligt', 'Ganska dåligt', 'Mycket dåligt' och 'Ingen uppfattning'. Balansmåtten anger andelen som anser att servicen fungerat bra minus andelen som anser att den fungerat dåligt. Procentbasen definieras som de som besvarat respektive delfråga. Nyttjande av sjukvård baseras på andelen som angivit att de nyttjat minst något av alternativen akutvård och annan sjukvård.

Källa: Den västsvenska SOM-undersökningen 2007-2012 exkl. Kungsbacka.

Tabell 26c Nyttjande av vårdcentral och uppfattning om sjukvården i Västra Götaland 2012 (balansmått)

	Västra Götaland					2012	Nyttjar själv	Nyttjar ej själv, men nära anhörig	Nyttjar ej själv, inte heller nära anhörig
	2007	2008	2009	2010	2011				
Den medicinska kvaliteten	+61	+61	+59	+61	+57	+55	+58	+50	+44
Tillgången till vård	+9	+18	+26	+30	+30	+24	+26	+19	+24
Organisationens effektivitet	-17	-14	-12	-11	-11	-13	-13	-18	-2
Personalens bemötande	+64	+65	+65	+67	+66	+67	+71	+62	+49

Kommentar: Frågan lyder: 'Allmänt sett, vilken är din uppfattning om sjukvården i Västra Götaland i följande avseenden': Svartaltemativen är 'Mycket bra', 'Ganska bra', 'Varken bra eller dåligt', 'Ganska dåligt', 'Mycket dåligt' och 'Ingen uppfattning'. Balansmåttet anger andelen som anser att servicen fungerat bra minus andelen som anser att den fungerat dåligt. Procentbasen definieras som de som besvarat respektive delfråga. 2012 baseras nyttjande av vårdcentral på andelen som angivit att de nyttjat minst något av alternativen offentlig vårdcentral eller privat vårdcentral/läkare.

Källa: Den västsvenska SOM-undersökningen 2007-2012 exkl. Kungsbacka.

Tabell 27 Serviceområden som bör prioriteras, 1998-2012 (procent)

	1998	2000	2002	2003	2004	2005	2006	2007	2008	2009	2010	2011	2012
1	Äldreomsorg (19)	Sjukhusvård (19)	Sjukhusvård (15)	Sjukhusvård (18)	Sjukhusvård (15)	Äldreomsorg (17)	Äldreomsorg (16)	Äldreomsorg (14)	Äldreomsorg (11)	Möjligheten att få jobb (14)	Äldreomsorg (12)	Äldreomsorg (12)	Möjlighet att få jobb (13)
2	Sjukhusvård (16)	Äldreomsorg (15)	Äldreomsorg (13)	Äldreomsorg (14)	Äldreomsorg (14)	Möjligheten att få jobb (13)	Möjligheten att få jobb (13)	Sjukhusvård (10)	Sjukhusvård (10)	Äldreomsorg (13)	Kommunal grundskola (11)	Möjligheten att få jobb (10)	Äldreomsorg (11)
3	Kommunal grundskola (14)	Kommunal grundskola (13)	Kommunal grundskola (12)	Kommunal grundskola (13)	Kommunal grundskola (10)	Sjukhusvård (11)	Sjukhusvård (10)	Kommunal grundskola (10)	Kommunal grundskola (9)	Kommunal grundskola (10)	Möjligheten att få jobb (10)	Grundskola (10)	Grundskola (11)
4	Möjligheten att få jobb (13)	Vårdcentral (6)	Vårdcentral (9)	Vårdcentral (9)	Vårdcentral (9)	Kommunal grundskola (10)	Kommunal grundskola (9)	Vårdcentral (9)	Möjligheten att få jobb (7)	Sjukhusvård (10)	Sjukhusvård (9)	Sjukhusvård (9)	Tillgång på bostäder (9)
5	Kommunal barnomsorg (4)	Gator och vägar (4)	Tillgången på bostäder (7)	Tillgången på bostäder (7)	Möjligheten att få jobb (9)	Vårdcentral (9)	Vårdcentral (8)	Möjligheten att få jobb (5)	Tillgång på bostäder (7)	Tillgång på bostäder (6)	Kollektivtrafik (7)	Tillgång till bostäder (7)	Sjukhusvård (8)
6	Gator och vägar (3)	Kollektivtrafik (4)	Möjligheten att få jobb (5)	Möjligheten att få jobb (7)	Tillgången på bostäder (6)	Tillgången på bostäder (5)	Tillgång på bostäder (7)	Tillgång på bostäder (5)	Vårdcentral (6)	Kollektivtrafik (6)	Tillgång till bostäder (6)	Kollektivtrafik (6)	Barnomsorg (5)
7	Kollektivtrafiken (3)	Kommunal barnomsorg (3)	Kommunal barnomsorg (4)	Kommunal barnomsorg (4)	Kommunal barnomsorg (3)	Kollektivtrafik (4)	Gator och vägar (5)	Kollektivtrafik (5)	Kollektivtrafik (6)	Vårdcentral (4)	Vårdcentral (4)	Barnomsorg (5)	Vårdcentral (5)
8	Vårdcentral (3)	Möjligheten att få jobb (3)	Gator och vägar (3)	Gator och vägar (3)	Gator och vägar (3)	Gator och vägar (4)	Kollektivtrafik (4)	Gator och vägar (4)	Gator och vägar (4)	Kommunal barnomsorg (3)	Kommunal barnomsorg (4)	Vårdcentral (4)	Kollektivtrafik (4)
9	Miljövård (3)	Tillgången på bostäder (2)	Kollektivtrafik (3)	Kollektivtrafik (2)	Kollektivtrafik (3)	Kommunal barnomsorg (4)	Kommunal barnomsorg (3)	Miljövård (4)	Kommunal barnomsorg (3)	Gator och vägar (3)	Gator och vägar (4)	Gator och vägar (4)	Gator och vägar (3)
10	Kommunal gymnasieskola (2)	Miljövård (2)	Miljövård (2)	Kommunal gymnasieskola (1)	Fritidsverksamhet (1)	Miljövård (2)	Miljövård (3)	Kommunal barnomsorg (3)	Miljövård (2)	Miljövård (2)	Miljövård (2)	Miljöarbete (2)	Miljöarbete (2)

Kommentar: Frågan lyder: 'Om förändringar av servicen skall göras i din kommun, vilket av serviceområdena anser du att: Det ska i första hand satsas på?' Procentbasen utgörs av samtliga som deltagit i undersökningen.

Källa: Den västsvenska SOM-undersökningen 1998-2012 exkl. Kungsbacka.

Tabell 28

Serviceområden som i första hand kan minskas på om nedskärningar skall göras, 1998-2012 (procent)

	1998	2000	2002	2003	2004	2005	2006	2007	2008	2009	2010	2011	2012
1	Friskola (19)	Friskola (17)	Friskola (18)	Friskola (19)	Friskola (19)	Friskola (20)	Friskola (21)	Friskola (20)	Friskola (20)	Friskola (21)	Friskola (17)	Regionin-formation (15)	Kultur-aktiviteter (13)
2	Kultur-aktiviteter (15)	Kultur-aktiviteter (10)	Kultur-aktiviteter (9)	Kultur-aktiviteter (11)	Region-information (10)	Region-information (11)	Region-information (10)	Region-information (9)	Kultur-aktiviteter (8)	Kultur-aktiviteter (9)	Region-information (8)	Kultur-aktiviteter (10)	Turism (9)
3	Region-information (10)	Region-information (8)	Region-information (7)	Region-information (9)	Kultur-aktiviteter (9)	Kultur-aktiviteter (9)	Kultur-aktiviteter (7)	Kultur-aktiviteter (8)	Region-information (7)	Region-information (8)	Kultur-aktiviteter (7)	Idrotts-anläggningar (7)	Idrottsanläggningar (8)
4	Turism (8)	Turism (8)	Turism (4)	Turism (6)	Turism (5)	Turism (5)	Turism (4)	Idrotts-anläggningar (4)	Idrotts-anläggningar (5)	Idrotts-anläggningar (5)	Idrotts-anläggningar (5)	Turism (6)	Kommun-information (7)
5	Idrotts-anläggningar (6)	Idrotts-anläggningar (4)	Socialtjänst (4)	Privatläkare (4)	Idrotts-anläggningar (5)	Idrotts-anläggningar (4)	Idrotts-anläggningar (4)	Turism (3)	Turism (3)	Turism (4)	Privatläkare (4)	Kommun-information (2)	Gator och vägar (3)
6	Socialtjänst (4)	Bostadsbidrag (3)	Bostadsbidrag (4)	Idrotts-anläggningar (4)	Socialtjänst (3)	Socialtjänst (3)	Privat-tandläkare (3)	Privatläkare (3)	Privatläkare (3)	Privatläkare (3)	Privattand-läkare (3)	Bibliotek (2)	Bibliotek (2)
7	Privatläkare (3)	Arbets-förmedling (3)	Idrotts-anläggningar (4)	Socialtjänst (3)	Privatläkare (3)	Privatläkare (3)	Privatläkare (3)	Socialtjänst (3)	Privattand-läkare (3)	Privattand-läkare (3)	Turism (3)	Socialtjänst (2)	Socialtjänst (2)
8	Gator och vägar (3)	Privatläkare (3)	Privatläkare (2)	Privat-tandläkare (2)	Privat-tandläkare (3)	Privat-tandläkare (3)	Socialtjänst (3)	Privattand-läkare (3)	Socialtjänst (2)	Socialtjänst (2)	Arbets-förmedling (2)	Miljöarbete (1)	Fritids-verksamhet (2)
9	Privat-tandläkare (3)	Socialtjänst (2)	Arbets-förmedling (2)	Gator och vägar (2)	Föräldra-kooperativ barnomsorg (2)	Föräldra-kooperativ barnomsorg (2)	Föräldra-kooperativ barnomsorg (2)	Föräldra-kooperativ barnomsorg (2)	Föräldra-kooperativ barnomsorg (2)	Föräldra-kooperativ barnomsorg (2)	Socialtjänst (2)	Fritidsverksamhet (1)	Miljöarbete (2)
10	Tillgång på bostäder (2)	Privat-tandläkare (2)	Privat-tandläkare (2)	Föräldra-kooperativ barnomsorg (2)	Gator och vägar (2)	Gator och vägar (1)	Äldreomsorg (2)	Kommun-information (2)	Arbets-förmedling (2)	Arbets-förmedling (1)	Bibliotek (2)	Gator och vägar (1)	Tillgång på bostäder (1)

Kommentar: Frågan lyder: 'Om förändringar av servicen skall göras i din kommun, vilket av serviceområdena anser du att: Det ska i första hand minskas på?' Procentbasen utgörs av samtliga som deltagit i undersökningen.

Källa: Den västsvenska SOM-undersökningen 1998-2012 exkl. Kungsbacka.

Samhällsproblem

Tabell 29 Medborgarnas viktigaste regionala frågor 1998–2012 (procent)

	1998	2000	2002	2003	2004	2005	2006	2007	2008	2009	2010	2011*	2012
1	Sjukvården (25)	Sjukvården (42)	Sjukvården (36)	Sjukvården (38)	Sjukvården (35)	Sjukvården (33)	Sjukvården (28)	Sjukvården (30)	Sjukvården (29)	Sjukvården (27)	Sjukvården (30)	Sjukvården (42)	Sjukvården (39)
2	Sysselsättning (18)	Utbildning (15)	Utbildning (13)	Utbildning (14)	Kommunikation/trafik (14)	Sysselsättning (12)	Sysselsättning (12)	Kommunikation/trafik (18)	Kommunikation/trafik (19)	Kommunikation/trafik (17)	Kommunikation/trafik (16)	Kommunikation/trafik (21)	Kollektivtrafik (26)
3	Utbildning (14)	Kommunikation/trafik (10)	Kommunikation/trafik (10)	Kommunikation/trafik (13)	Utbildning (9)	Utbildning (10)	Utbildning (9)	Utbildning (8)	Sysselsättning (12)	Sysselsättning (14)	Sysselsättning (15)	Utbildning (14)	Utbildning (14)
4	Kommunikation/trafik (9)	Äldrevård (10)	Vård (9)	Äldrevård (9)	Sysselsättning (9)	Kommunikation/trafik (10)	Kommunikation/trafik (8)	Miljö (8)	Utbildning (8)	Utbildning (10)	Utbildning (13)	Sysselsättning (11)	Sysselsättning/arbetsmarknad (14)
5	Miljöfrågor (7)	Vård (7)	Äldrevård (7)	Vård (9)	Äldrevård (7)	Äldrevård (10)	Äldrevård (7)	Sysselsättning (7)	Miljö (7)	Vård (7)	Äldrevård (7)	Äldrevård (7)	Äldreomsorg (8)
6	Äldrevård (7)	Miljöfrågor (5)	Sysselsättning (6)	Sysselsättning (6)	Vård (6)	Miljöfrågor (6)	Vård (7)	Äldrevård (7)	Äldrevård (6)	Äldrevård (6)	Vård (7)	Miljöfrågor (6)	Invandrar-, flyktingfrågor (6)
7	Vård (7)	Sysselsättning (5)	Miljöfrågor (5)	Barnomsorg (4)	Lag och ordning (5)	Vård (4)	Miljöfrågor (5)	Vård (6)	Vård (5)	Miljö (6)	Invandrar-/flyktingfrågor (6)	Invandrar-/flyktingfrågor (5)	Miljöfrågor (5)
8	Barnomsorg (4)	Barnomsorg (3)	Lag och ordning (4)	Regionens/landstingets ekonomi (4)	Miljöfrågor (4)	Bostäder (4)	Vårdköer (4)	Lag och ordning (4)	Lag och ordning (5)	Lag och ordning (5)	Lag och ordning (6)	Lag och ordning (3)	Lag och ordning, brottslighet (3)
9	Lag och ordning (2)	Regionens/landstingets ekonomi (3)	Barnomsorg (3)	Omsorg (4)	Regionens/landstingets ekonomi (3)	Invandrar-/flyktingfrågor (3)	Lag och ordning (3)	Barnomsorg (3)	Invandrar-/flyktingfrågor (2)	Invandrar-/flyktingfrågor (3)	Miljöfrågor (6)	Barnomsorg (2)	Barnomsorg (2)
10	Fördelning av resurser/inflytande i regionen (2)	Omorganisation av storsjukhusen (3)	Invandrar/flyktingfrågor (3)	Miljöfrågor (3)	Omsorg (3)	Lag och ordning (3)	Kollektivtrafik (3)	Omorganisation av storsjukhusen (2)	Barnomsorg (2)	Barnomsorg (2)	Barnomsorg (3)	Sociala frågor (1)	Sociala frågor (2)

Kommentar: Frågan lyder: 'Vilken eller vilka frågor eller problem tycker du är viktigast i dag i Västra Götalandsregionen? Ange högst tre frågor/problem' Procentbasen utgörs av samtliga som deltagit i undersökningen. Varje respondents kan avge upp till tre viktiga frågor och dessa räknas i så fall var för sig i andelarna av viktiga frågor ovan. *2011 förändrades beräkningsmetoden till att baseras på enskilda svar istället för på personnivå.

Källa: Den västsvenska SOM-undersökningen 1998-2012 exkl. Kungsbacka.

Tabell 30 Medborgarnas viktigaste kommunala frågor 1998-2012 (procent)

	1998	2000	2002	2003	2004	2005	2006	2007	2008	2009	2010	2011*	2012
1	Skola/ utbildning (32)	Skola/ utbildning (36)	Skola/ utbildning (32)	Skola/ utbildning (33)	Skola/ utbildning (25)	Sjukvård (23)	Skola/ utbildning (26)	Skola/ utbildning (25)	Skola/ utbildning (26)	Skola/ utbildning (28)	Skola/ utbildning (29)	Utbildning (31)	Skola/ utbildning (30)
2	Syssel- sättning (22)	Sjukvården (29)	Sjukvården (22)	Sjukvård (24)	Sjukvård (23)	Skola/ utbildning (21)	Sjukvård (24)	Äldreomsorg (18)	Äldreomsorg (17)	Äldreomsorg (16)	Äldreomsorg (18)	Sjukvård (23)	Kommunika- tion/Trafik (24)
3	Sjukvård (21)	Äldreomsorg (22)	Äldreomsorg (18)	Äldreomsorg (21)	Äldreomsorg (18)	Äldreomsorg (18)	Äldreomsorg (20)	Sjukvård (16)	Kommunika- tion/trafik (16)	Syssel- sättning (16)	Syssel- sättning (17)	Kommunika- tion/trafik (18)	Sjukvård (23)
4	Äldreomsorg (20)	Barnomsorg (11)	Vård (11)	Barnomsorg (13)	Kommunika- tion/trafik (13)	Kommunika- tion/trafik (13)	Syssel- sättning (17)	Kommunika- tion/trafik (15)	Sjukvård (15)	Sjukvård (13)	Sjukvård (16)	Äldreomsorg (16)	Äldreomsorg (16)
5	Barnomsorg (13)	Kommunika- tion/trafik (9)	Barnomsorg (11)	Vård (10)	Barnomsorg (10)	Syssel- sättning (11)	Kommunika- tion/trafik (9)	Barnomsorg (11)	Syssel- sättning (11)	Kommunika- tion/trafik (13)	Kommunika- tion/trafik (15)	Sysselsättning /arbetslöshet (12)	Sysselsättning/ arbetsmarknad (15)
6	Kommunika- tion/trafik (9)	Vård (8)	Kommunika- tion/ trafik (10)	Kommunika- tion/trafik (10)	Syssel- sättning (10)	Barnomsorg (9)	Barnomsorg (8)	Bostäder (8)	Barnomsorg (9)	Barnomsorg (9)	Invandrar- /flyktingfrågor (9)	Barnomsorg (6)	Sociala frågor/välfärd (9)
7	Miljöfrågor (9)	Syssel- sättning (7)	Syssel- sättning (8)	Syssel- sättning (8)	Bostäder (7)	Bostäder (8)	Bostäder (8)	Miljöfrågor (8)	Bostäder (8)	Miljöfrågor (7)	Barnomsorg (9)	Miljöfrågor (6)	Invandrar- flyktingfrågor (7)
8	Vård (9)	Miljöfrågor (6)	Miljöfrågor (7)	Bostäder (6)	Vård (7)	Miljöfrågor (7)	Miljöfrågor (6)	Syssel- sättning (7)	Miljöfrågor (8)	Lag och ordning (7)	Lag och ordning (7)	Bostäder (5)	Barnomsorg (7)
9	Kommunens ekonomi/ budget (5)	Fritid/idrott (5)	Bostäder (7)	Omsorg (6)	Lag och ordning (6)	Lag och ordning (6)	Lag och ordning (6)	Lag och ordning (7)	Lag och ordning (8)	Bostäder (5)	Miljöfrågor (6)	Invandrar- flyktingfrågor (5)	Miljöfrågor (6)
10	Lag och ordning (4)	Lag och ordning (5)	Invandrar/ flyktingfrågor (5)	Fritid/idrott (5)	Miljöfrågor (5)	Stadsplaner- ingsfrågor (5)	Invandrar/ flyktingfrågor (4)	Vård (5)	Fritid/idrott (5)	Fritid/idrott (5)	Bostäder (6)	Fritid/idrotts- frågor (4)	Lag och ordning, brottslighet (3)

Kommentar: Frågan lyder: 'Vilken eller vilka frågor eller problem tycker du är viktigast i dag den kommun där du bor? Ange högst tre frågor/problem' Procentbasen utgörs av samtliga som deltagit i undersökningen.

*2011 förändrades beräkningsmetoden, till att baseras på enskilda svar istället för på personnivå.

Källa: Den västsvenska SOM-undersökningen 1998-2012 exkl. Kungsbacka.

Privat — offentligt

Tabell 31a Åsikter om sakfrågor i den politiska debatten: Västra Götaland 2012 (procent och balansmått) samt Västra Götaland 1998-2012 och Sverige 2012 (balansmått)

	Bra förslag	Varken eller	Dåligt förslag	Ingen uppfattning	Summa procent	2012	Västra Götaland													Sverige 2012
							2011	2010	2009	2008	2007	2006	2005	2004	2003	2002	2001	2000	1998	
Förhindra företag med vinstsyfte att driva sjukhus*	60	18	21	1	100	+39	+33	+26	+28	+27	+27	+22	+22	+25	+23	+28	+26	+22	-	+42
Förbjuda heltäckande slöja på allmän plats	51	21	27	1	100	+24	+21	+27	-	-	-	-	-	-	-	-	-	-	-	-
Sänka skatterna	39	28	30	3	100	+9	+20	+22	+15	+29	+37	+35	+50	+45	+32	+26	-	-	-	+17
Sälja kommunala bolag som bedriver affärsverksamhet	23	41	33	3	100	-10	-7	+1	+2	-3	+3	-	-	-	-	-	-	-	-	-
Minska den offentliga sektorn	22	28	44	6	100	-22	-20	-16	-21	-17	-17	-14	-9	-9	-20	-12	-11	-18	-23	-22
Låta privata företag svara för äldreomsorg	18	23	58	1	100	-40	-32	-20	-21	-22	-23	-25	-23	-27	-38	-36	-35	-40	-39	-36
Bedriva mer av sjukvården i privat regi	20	22	56	2	100	-36	-25	-15	-16	-18	-18	-13	-7	-12	-26	-23	-22	-29	-28	-30
Vinstutdelning skall inte tillåtas inom skattefinansierad vård, skola och omsorg	62	17	19	2	100	+43	-	-	-	-	-	-	-	-	-	-	-	-	-	+26

Kommentar: Frågan lyder: 'Nedan finns ett antal förslag som förekommit i den politiska debatten. Vilken är din åsikt om vart och ett av dem?' Andelen *Ingen uppfattning* avser de som ej besvarat respektive fråga. Balansmättet avser andelen bra förslag minus andelen dåligt förslag. Rangordningen följer balansmättets värde för 2012 * Akutsjukhus före 2004. * *Regionskatten har före 2004 kallats landstingskatten. Procentbasen utgörs av de som besvarat frågan.

Källa: Den västsvenska SOM-undersökningen 1998-2012 exkl. Kungsbacka samt den nationella SOM-undersökningen 2012.

Tabell 31b Åsikter om sakfrågor i den politiska debatten: Västra Götaland 2012 (balansmått)

	KÖN		PARTISYMPATI									
	Kvinna	Man	V	S	C	FP	M	KD	MP	SD	Annat	Hela VG
Minska den offentliga sektorn	-32	-11	-72	-39	-7	-4	+10	-7	-63	-8	-45	-22
Låta privata företag svara för äldreomsorg	-42	-39	-86	-67	-12	-8	-5	-29	-61	-42	-64	-41
Bedriva mer av sjukvården i privat regi	-38	-33	-89	-68	-12	-9	+6	-19	-62	-35	-53	-36
Förhindra företag med vinstsyfte att driva sjukhus	-47	-30	+72	+54	+8	+26	+16	+42	+66	+40	+53	+39
Sänka skatterna	+3	+16	-57	-11	+33	+21	+45	+20	-40	+33	+18	+9
Sälja kommunala bolag som bedriver affärsverksamhet	-11	-10	-51	-28	-5	+5	+12	+4	-18	-14	-17	-11
Förbjuda ansiktstäckande slöja på allmän plats	+19	+31	-28	+25	+29	+19	+35	+26	-25	+80	+16	+25
Vinstutdelning ska inte tillåtas inom skattefinansierad vård, skola och omsorg	+50	+36	+72	+52	+25	+40	+27	+44	+70	+34	+59	+43
Minsta antal svarande	1 552	1 357	156	841	85	156	811	107	265	200	53	2 909

Kommentar: Balansmättet avser andelen bra förslag minus andelen dåligt förslag. * Akutsjukhus före 2004. * *Regionskatten har före 2004 kallats landstingsskatten. Partisympati avser bästa parti generellt. Procentbasen utgörs av de som besvarat frågan.

Källa: Den västsvenska SOM-undersökningen 1998-2012 exkl. Kungsbacka.

Information om den regionala SOM-undersökningen i Västsverige

SOM-institutet vid Göteborgs universitet genomför varje höst frågeundersökningar i syfte att kartlägga den svenska allmänhetens vanor och attityder på temat Samhälle, Opinion och Medier. Sedan 1986 genomförs en nationell frågeundersökning och sedan 1992 genomförs en regional undersökning i Västsverige. Därtill har gjorts regionala undersökningar i Skåne (2004, 2006, 2008 och 2011) och i Värmland (2010). Data samlas in via postala enkäter, och varje undersökning genomförs under i huvudsak samma förutsättningar för att resultaten från de olika åren ska vara jämförbara.

SOM-institutet är ett samarbete mellan två forskningsenheter vid Göteborgs universitet: Institutionen för journalistik, medier och kommunikation (JMG) samt Statsvetenskapliga institutionen. En rad forskningsprojekt medverkar i SOM-undersökningarna – flertalet med förankring i någon av dessa två institutioner, men även externa projekt deltar regelbundet.

Resultaten från SOM-undersökningarna redovisas i årliga publikationer där de medverkande forskarna presenterar analyser baserade på de senaste resultaten, med fokus på långsiktiga opinions- och medietrender. Information om den västsvenska SOM-undersökningen 2012 kommer att publiceras i Bové, Josefine (2013) "Samhälle Opinion Media Västra Götaland 2012", i en kommande bok (dec 2013) där Annika Bergström och Jonas Ohlsson är redaktörer.

Undersökningens upplägg

Den västsvenska SOM-undersökningen har sedan starten 1992 genomförts i form av en postenkät som går ut till ett systematiskt sannolikhetsurval av befolkningen boende i Västsverige. Urvalet i undersökningen var åren 1992–1997 begränsat till befolkningen i Göteborg med kranskommuner.¹ Från och med undersökningen 1998 täcker urvalet hela Västra Götalands län samt Kungsbacka kommun.² Totalt omfattar undersökningens obundna, slumpmässiga urval 6 000 individer. Från och med 2009 års undersökning är åldersintervallet 16–85 år.³ Såväl svenska som utländska medborgare ingår.

Fältarbetet för den västsvenska SOM-undersökningen följer i huvudsak samma upplägg år från år. Huvuddelen av datainsamlingsarbetet genomförs under hösten. Enkäten skickas ut i slutet av september månad. Sedan 2012 har respondenterna även givits möjlighet att svara via webben. Under resterande del av fältperioden genomförs successivt en serie påminnelseinsatser postalt och per telefon. Fältarbetet avslutas senast under januari/februari månad. Redan vid novembers utgång har i allmänhet drygt 90 procent av de som slutligen kommer att medverka skickat tillbaka sin enkät.

¹ Ale, Alingsås, Härryda, Kungsbacka, Kungälv, Lerum, Lilla Edet, Mölndal, Partille, Stenungsund, Tjörn och Öckerö. Med Göteborgsregionen avses i föreliggande tabellpresentation genomgående Göteborg samt dessa kommuner exklusive Kungsbacka, som inte ingår i Västra Götaland.

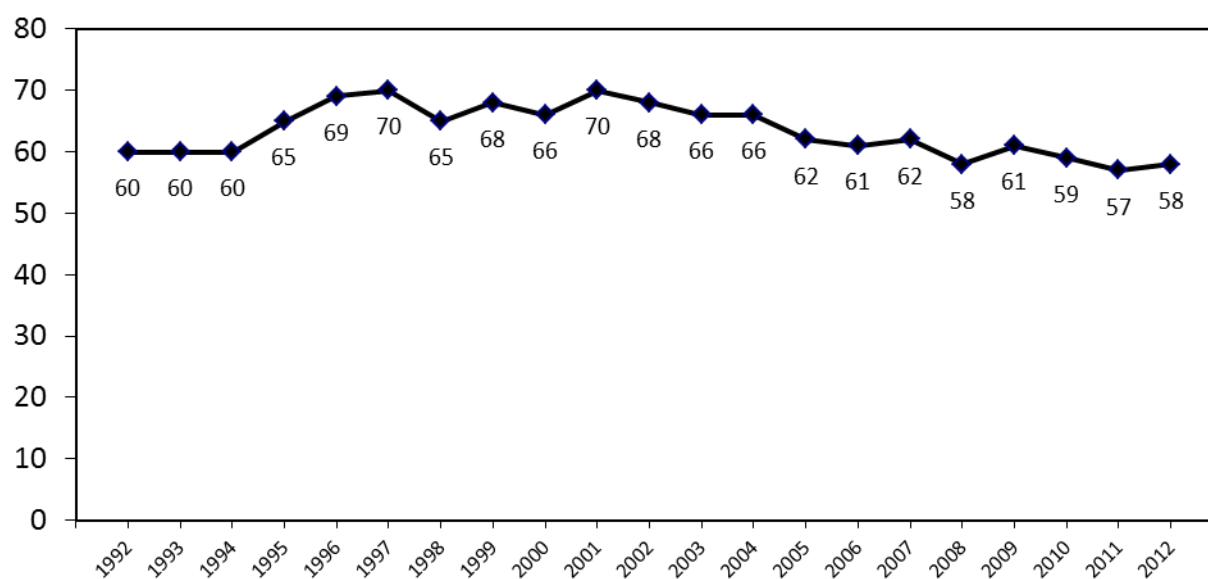
² Delregionerna som används i följande resultatredovisning är indelade i enlighet med indelningen i kommunförbund: *Göteborgsregionen*: Ale, Alingsås, Göteborg, Härryda, Kungsbacka, Kungälv, Lerum, Lilla Edet, Mölndal, Partille, Stenungsund, Tjörn och Öckerö; *Sjuhärads*: Bollebygd, Borås, Herrljunga, Mark, Svenljunga, Tranemo, Ulricehamn och Vårgårda; *Skaraborg*: Essunga, Falköping, Grästorp, Gullspång, Götene, Hjo, Karlsborg, Lidköping, Mariestad, Skara, Skövde, Tibro, Tidaholm, Töreboda och Vara; *FyrBoDal*: Bengtsfors, Dals-Ed, Färgelanda, Lysekil, Munkedal, Orust, Sotenäs, Strömstad, Tanum, Trollhättan, Uddevalla, Vänersborg, Mellerud och Åmål.

³ I undersökningarna 2000–2008 var åldersintervallet 15–85 år; 1992–1999 15–80 år.

Svarsfrekvens och bortfall

SOM-undersökningarna har sedan starten 1986 haft en relativt hög svarsfrekvens. För samhällsvetenskapliga postenkäter har svarsfrekvensen tidigare brukat ligga på mellan 60 och 70 procent, men det har under senare år blivit svårare att nå dessa nivåer. Figuren nedan illustrerar variationen i svarsfrekvens för den västsvenska SOM-undersökningen sedan starten 1992. Det ska noteras att undersökningarna 1992–1997 var begränsade till Göteborgsregionen, där svarsfrekvensen generellt är lägre än för övriga delar av Västra Götalandsregionen.

Svarsfrekvens i den västsvenska SOM-undersökningen 1992–2012 (procent av nettourvalet)



Kommentar: Åren 1992–1997 var undersökningen begränsad till Göteborgsregionen. Fr.o.m. 1998 omfattas hela Västra Götalandsregionen inklusive Kungälv kommun.

För 2012 års undersökning blev nettosvarsfrekvensen 58 procent. I Göteborgsregionen var svarsfrekvensen något lägre än i övriga Västra Götaland, 56 procent.

Svarande och bortfall i den västsvenska SOM-undersökningen 2012

	Göteborgsregionen	Övr. Västra Götaland	Totalt
Ursprungligt urval (brutto)	3 360	2 640	6 000
Bortdefinierade (naturligt bortfall)	278	211	489
Nettourval	3 082	2 429	5 511
Antal svarsvägrare/ej anträffbara	1345	980	2 325
Antal svarande	1737	1 449	3 186
Antal svarande web	61	51	112
Svarsfrekvens brutto	52%	55%	53%
Svarsfrekvens netto	56%	60%	58%

Kommentar: Med naturligt bortfall avses: adress okänd, avflyttad; bortrest på längre tid, studier/militärtjänstgöring på annan ort; boende/studier/arbete utomlands; sjuk, institutionsvård; förståndshandikapp; avliden; ej svensktalande.

De jämförelser som gjorts mellan svarspersonernas och befolkningens demografiska sammansättning visar att den västsvenska SOM-undersökningens respondenter sammantaget speglar Västsveriges befolkning väl. Den största skevheten som kan observeras gäller ålderssammansättningen, med en viss underrepresentation av yngre i undersökningen.

SOM-institutet vid Göteborgs universitet genomför årligen nationella och lokala frågeundersökningar och anordnar seminarier på temat Samhälle, Opinion och Medier.

SOM-institutet | Seminariegatan 1B | Box 710, 405 30 Göteborg
031 786 3300 | info@som.gu.se | www.som.gu.se

