

# Masterstudent-SOM 2012

---

Josefine Bové [SOM-rapport nr 2013:14]





## Innehållsförteckning

Inledning.....	3
Urval .....	3
Tabell 1. Svarsfrekvens (antal) .....	4
Tabell 2. Nettosvarsfrekvens per institution (procent) .....	4
Metod.....	4
Tabell 3. Fältplan Masterstudent- SOM-undersökningen 2012 .....	5
Figur 1. Kumulativt bruttoinflöde Masterstudent-SOM 2010-2012 (procent) .....	5
Demografi.....	6
Figur 3. Uppväxthet (procent) .....	6
Figur 4. Etnicitet, jämförelse mellan grund- och masternivå 2012 (procent) .....	7
Figur 5. Plats för kandidatstudier 2012 (procent) .....	7
Bedömning av utbildningen .....	8
Tabell 4. Bedömning av kravnivå för studierna på masternivå jämfört med dina tidigare studier på 8 grundnivå. 2012 (procent).....	8
Figur 6. Syn på pedagogik och lärarkontakt 2012 (procent) .....	9
Figur 7. Rekommendera andra att läsa samma kurs (procent).....	9
Tabell 5. Nöjdhet med studier och studiemiljö (balansmått) .....	10
Tabell 6. Utbildningsinnehåll, 2012 (procent) .....	10
Studier och arbete.....	11
Figur 8. Arbetserfarenhet före studierna (procent) .....	11
Figur 9. Förvärvsarbete under studietiden (procent).....	11
Tabell 7. Studerade timmar i förhållande till arbetade timmar 2012 (procent) .....	12
Figur 10. Anledning till förvärvsarbete (procent).....	12
Figur 11. Studierelaterat arbete i framtiden (procent) .....	13
Appendix 1.....	14



## **Inledning**

Sedan 1993 har SOM-institutet, i samverkan med Göteborgs universitets Samhällsvetenskapliga fakultet (Samfak), årligen genomfört studentundersökningar för studenter på grundnivå under namnet Student-SOM. Sedan 2010 har man även låtit en liknande undersökning gå ut till studenter på avancerad nivå vilka här definierats som *Masterstudenter*. Masterstudent-SOM har två övergripande syften. Det första syftet handlar om att beskriva vilka studenterna är, var de kommer ifrån och vad de har för motiv med sina studier. Det andra övergripande syftet handlar om att få en bild av hur studenterna ser på sina studier och de institutioner där de studerar. Då undersökningen endast är inne på sitt tredje år finns inte möjligheten att göra analyser utifrån längre tidsserier så som låter sig göras i Student-SOM. Masterstudent-SOM skickades, liksom Student-SOM, ut till respondenterna elektroniskt i form av en webbenkät. Enkäten har skickats till studenternas student e-post, och i de fall det fanns tillgängligt, även till studenternas privata e-postadresser.

Data från Masterstudent-SOM 2012 har bearbetats och analyserats av biträdande undersökningsledare Josefine Bové.

Föreliggande rapport delas in i två delar. Först beskrivs undersökningens urval, metod och representativitet. Därefter följer en mer detaljerad resultatredovisning. Resultatredovisningen inkluderar demografiska analyser och redogörelser för hur studenterna bedömer sin utbildning. Slutligen beskrivs studenternas syn på arbetslivet, såväl erfarenhetsmässigt som i fråga om förväntningar inför framtida arbetsmarknadssituation.

## **Urval**

En viktig poäng med Student-SOM har sedan första undersökningen genomfördes 1993 varit att skapa tidsserier där utvecklingen av studenternas svar kan följas upp över tid. Det innebär bland annat att frågorna i möjligaste mån är de samma och formuleras på samma sätt som tidigare år men också att populationen/urvalet definieras på samma sätt. Av samma anledning har man också valt att definiera urvalet i Masterstudent-SOM på samma sätt som Student-SOM. Urvalet utgörs av studenter som läser fristående kurser eller program på avancerad nivå. För programstudenter gäller att de skall läsa en kurs som ingår i ett masterprogram. Kursen skall ges första perioden under hösten, det vill säga under första eller näst sista terminen på programmet. Den kurs studenten läser skall omfatta minst 15 högskolepoäng, ges på hel- eller halvfart samt ges på plats. Större delen av de kurser som ges på avancerad nivå vid den samhällsvetenskapliga fakulteten under angiven period ingår i urvalet. Sammanlagt ger detta ett bruttourval på 903 mastersstudenter. Engelskspråkiga program och kurser har fått samtliga utskick, inklusive enkäten, översatt till engelska. Inom valda områden jämförs resultaten med studenterna på grundnivå. Detta låter sig göras då 12 av totalt 23 frågor (exklusive bakgrundsfrågor) är överlappande i de två studentundersökningarna som SOM-institutet genomförde verksamhetsåret 2012.

För undersökningen gäller att det endast är de som registrerat sig första gången på kursen som är inkluderade i urvalet. Personer som är omregistrerade från föregående terminer, till exempel för att tentera en kurs har ej inkluderats. De studenter som inte har tagit några poäng under terminen har definierats som naturligt bortfall då de anses vara icke aktiva studenter.<sup>1</sup> Detta har gjorts för att få en

---

<sup>1</sup> Resultaten hämtades ur Ladok-registret 2013-04-30, dvs. drygt tre månader efter höstterminens slut.

population som är så lik tidigare Student-SOM undersökningar som möjligt (då enkäten delades ut i föreläsningssalen och framförallt de aktiva studenterna kan antas ha svarat på undersökningen) Vidare har studenter som angivit att de varit sjuka, vistats utomlands eller angett att de ej studerar på Samfak räknats som naturligt bortfall<sup>2</sup>. Detta ger ett nettourval på 723 studenter för Masterstudent-SOM. Svarefrekvens för hela undersökningen och för de olika institutionerna presenteras i tabell 1 och 2.

**Tabell 1. Svarefrekvens (antal)**

<b>Bruttourval</b>	<b>903</b>
<b>Naturligt bortfall</b>	180
<b>Nettourval</b>	723
<b>Ej anträffade</b>	409
<b>Vägrade</b>	2
<b>Svarande</b>	312
<b>Svarefrekvens Brutto</b>	35 %
<b>Svarefrekvens Netto</b>	<b>43 %</b>

**Tabell 2. Nettosvarefrekvens per institution (procent)**

<b>Förvaltningshögskolan</b>	<b>43 %</b>
<b>Inst. för Globala studier</b>	33 %
<b>Inst. för socialt arb.</b>	25 %
<b>JMG</b>	38 %
<b>Psykologiska inst.</b>	13%
<b>Sociologiska inst.</b>	40 %
<b>Statsvetenskapliga inst.</b>	54 %
<b>Totalt</b>	<b>43 %</b>

## Metod

Som tidigare har nämnts har Masterstudent-SOM 2012 genomförts i form av en webbenkät. Innan respondenterna mottog enkäten nådde ett postalt aviseringskort ut som förklarade undersökningens syfte och var de kunde finna enkäten inom kort. Därefter (se tabell 3) skickades en länk till enkäten ut till respondenternas student-e-post. Detta e-brev skickades ut den 5 november 2012, vilket motsvarar fältstart. Aviseringskortet samt tackkortet/påminnelsen skickades ut av Kinnmark Information AB.

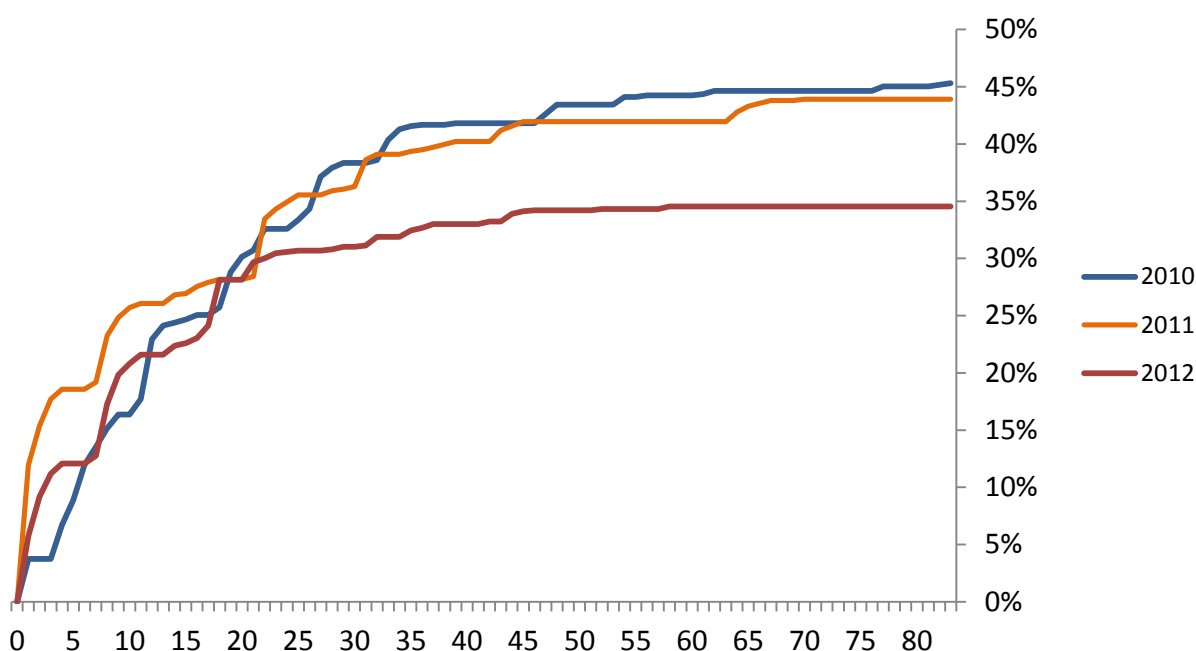
<sup>2</sup> Detta naturliga bortfall har noterats löpande under fältarbetet, bland annat då många studenter har hört av sig och svarat via e-post.

**Tabell 3. Fältplan Masterstudent- SOM-undersökningen 2012**

<b>30 okt</b>	Postalt utskick av aviseringskort
<b>5 nov</b>	Utskick av enkät via e-post
<b>8 nov</b>	Information via GUL
<b>12 nov</b>	Påminnelse 1 via e-post
<b>19 nov</b>	Postalt utskick av tack- och påminnelsekort
<b>24 nov</b>	Påminnelse 2 via e-post
<b>26 nov</b>	Information via Göta studentkårs "skitviktigt"
<b>6 dec</b>	Påminnelse 3 via e-post
<b>18 dec</b>	Påminnelse 4 via e-post
<b>10 jan</b>	Påminnelse 5 via epost
<b>1 feb</b>	Fältarbetet avslutades

Sammanlagt har 312 studenter på avancerad nivå svarat på enkäten. Den totala svarsfrekvensen för Masterstudent-SOM motsvarar 34 procent brutto, detta är betydligt lägre svarsfrekvens än tidigare år. En viktig bidragande orsak till tappet av respondenter är sannolikt att studenterna ombads svara på ytterligare en liknande enkät under samma fältperiod. Enkäten riktade sig till samtliga studenter vid Göteborgs universitet och genomfördes av enheten för analys och förvaltning vid Göteborgs universitet<sup>3</sup>. I figur 1 nedan syns senaste årens bruttoinflöde för Masterstudent-SOM 2010-2012

**Figur 1. Kumulativt bruttoinflöde Masterstudent-SOM 2010-2012 (procent)**



Efter 28 dagar i fält hade 90 procent av den slutgiltiga svarsfrekvensen uppnåtts vilket är tidigare än föregående år och vittnar om att inflödet var mycket dåligt i den senare hälften av fältperioden. På grund av det låga antalet svarande är möjligheterna till nedbrytning av data på vissa institutioner begränsad.

<sup>3</sup> För mer information se [www.analys.gf.gu.se](http://www.analys.gf.gu.se)

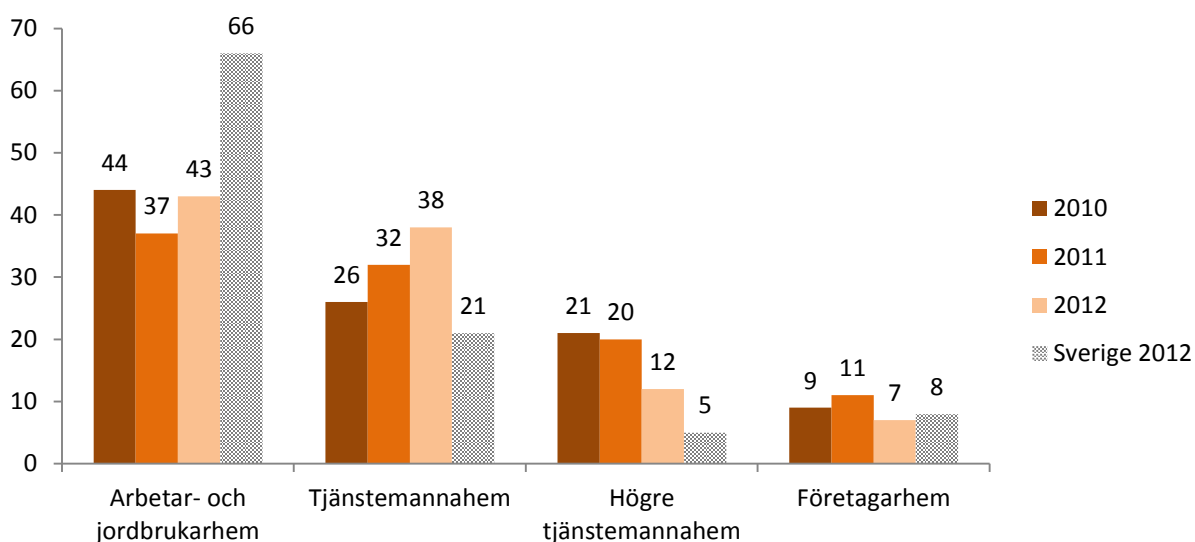
## Representativitet

Det är viktigt att undersöka om Masterstudent-SOM ger en representativ bild av de som studerar på avancerad nivå på Göteborgs universitets samhällsvetenskapliga fakultet hösten 2012. I urvalet 2012 ingår 66 procent kvinnor och 34 procent män, vilket är en något jämnare fördelning än 2011. På totalnivå har kvinnor varit i majoritet på svenska högskolor sedan högskolereformen 1977.<sup>4</sup> Fördelningen skiljer sig dock mellan utbildningsinriktningar. Män och kvinnor har svarat på undersökningen i lika stor utsträckning. Bland de studenter som studerar på engelska är svarsfrekvensen nästan dubbelt så hög (47 procent) jämfört med studenter som studerar på svenska (26 procent).

## Demografi

För att undersöka från vilka socioekonomiska grupper studenter vid Samfak rekryteras uppmanas respondenterna att placera in sitt uppväxtem i någon av de kategorier som framgår av figur 3. Sverige har som uttalat utbildningsmål att verka för en social och etnisk mångfald när det gäller rekrytering till högskolan (Flodgren 2000). Jämfört med data från den nationella SOM-undersökningen 2012 är studenter från arbetar- och jordbrukarhem fortfarande underrepresenterade på avancerad nivå.

Figur 3. Uppväxtem (procent)



**Fråga:** "Om du skulle beskriva de hem du växte upp i, vilket av nedanstående alternativ stämmer då bäst?"

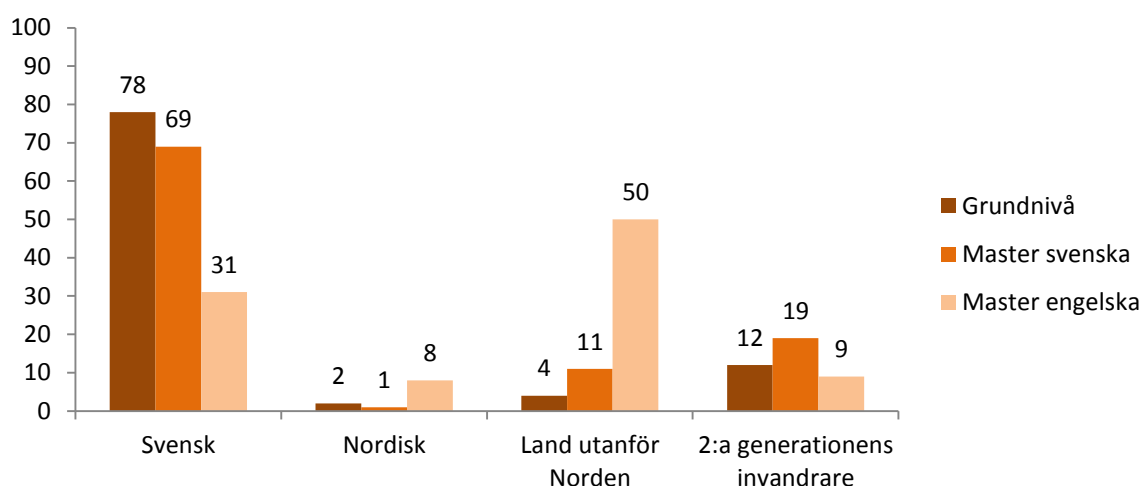
**Kommentar:** Svarsalternativen framgår av figuren. Arbetarhem och jordbrukshem är olika svarsalternativ men sammanslagna i figuren.

**Källa:** Masterstudent-SOM undersökningen 2010-2012. Den nationella SOM-undersökningen 2012.

<sup>4</sup> Högskoleverket Rapport 2008:33R



**Figur 4. Etnicitet, jämförelse mellan grund- och masternivå 2012 (procent)**



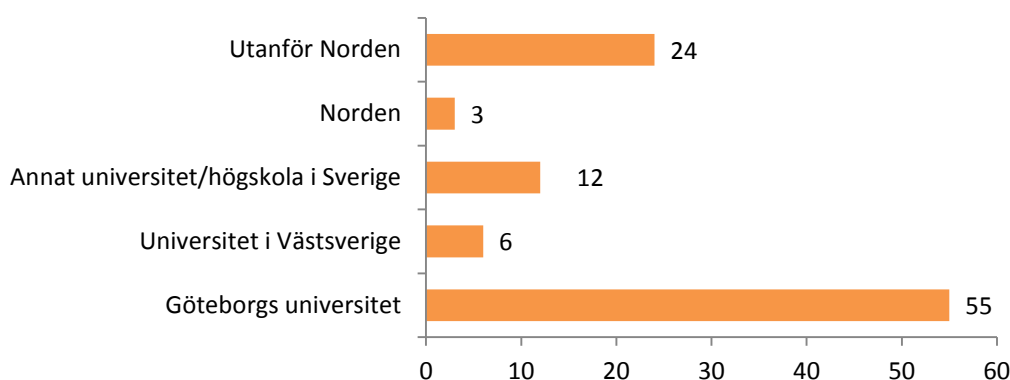
**Fråga:** "Var någon stans har du, respektive din far och mor, huvudsakligen vuxit upp?"

**Kommentar:** Kategorin "Svensk" består av svarsalternativen "Ren landsbygd i Sverige", "Mindre tätort i Sverige", "Stad eller större tätort i Sverige", "Stockholm, Göteborg och Malmö". Kategorin "Nordisk" består av svarsalternativet "Annat land i Norden", kategorin "Övriga världen" består av svarsalternativet "Annat land i Europa" samt "Land utanför Europa". Kategorin 2:a generationens invandrare består av respondenter som angivit att någon av deras föräldrar/förälder huvudsakligen vuxit upp i "Annat land i Norden", "Annat land i Europa" eller "Land utanför Europa".

**Källa:** Student-SOM undersökningen 2012 och Masterstudent-SOM undersökningen 2012

När studenterna i enkäten bedömer sin masterutbildning jämförs den ofta med tidigare studier. I figur 5 kan vi se var masterstudenterna på Göteborgs universitet har läst största delen av sin kandidatexamen. Något färre har läst sin kandidatutbildning vid Göteborgs universitet 2012 jämfört med 2011, 55 respektive 60 procent. Undersökningen visar att 27 procent har tagit sin kandidatexamen utanför Sverige.

**Figur 5. Plats för kandidatstudier 2012 (procent)**



**Fråga:** Var har du bedrivit största delen av dina studier på kandidatnivå?

**Kommentar:** Svarsalternativen var 'Göteborgs universitet' 'Chalmers tekniska högskola' 'Högskolan i Borås' 'Högskolan i Skövde' 'Högskolan i väst' 'Högskolan i Halmstad' 'Annat universitet/högskola i Sverige' 'Övriga Norden' 'Övriga Europa' 'Utanför Europa'. I figuren är 'Chalmers tekniska högskola' 'Högskolan i Borås' 'Högskolan i Skövde' 'Högskolan i väst' 'Högskolan i Halmstad' sammanslagna till kategorin 'Universitet i Västsverige'. Utanför Norden består av kategorierna 'Övriga Norden' 'Övriga Europa'.

**Källa:** Masterstudent-SOM undersökningen 2012

## Bedömning av utbildningen

Bedömningen av utbildningens kravnivå varierar inte beroende på var studenten har tagit sin examen. Även mellan institutionerna är uppfattningen förhållandevis lika. På sociologiska institutionen finns dock flest studenter som anser att kraven på masternivå är lägre än på kandidatnivå (se tabell 4).

**Tabell 4. Bedömning av kravnivå för studierna på masternivå jämfört med dina tidigare studier på grundnivå. 2012 (procent)**

	Mycket högre/ Något högre	Mycket lägre/ Något lägre
Förvaltningshögskolan	67	4
Sociologiska institutionen	64	13
Globala studier	72	9
Statsvetenskapliga institutionen	78	1
JMG	64*	9*
Socialt arbete	57	6
Psykologiska institutionen	67*	0*
<i>Samtliga</i>	68	7

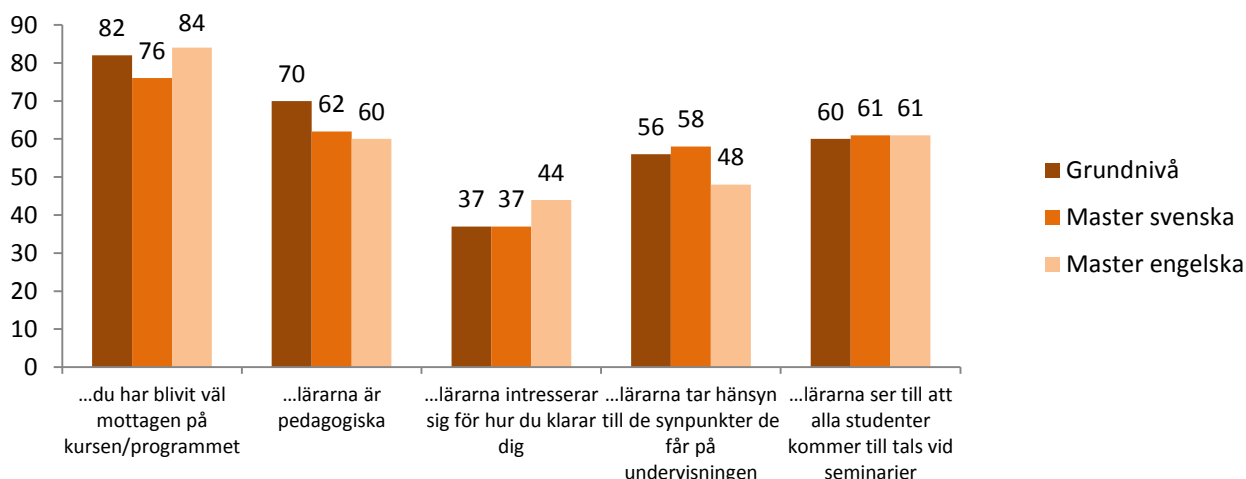
**Fråga:** "Hur bedömer du kravnivån på avancerad nivå i jämförelse med tidigare studier på grundnivå?"

**Kommentar:** Svarkategorierna består av "Mycket högre", "Något högre", "I stort sätt samma", "Något lägre" samt "Mycket lägre". \*Värde som baseras på <30 respondenter, vilket bör tolkas med stor försiktighet.

**Källa:** Masterstudent-SOM undersökningen 2012

Studenternas syn på utbildningens pedagogik och lärarkontakt har inte förändrats nämnvärt under de tre år som masterstudenterna har varit en del av SOM-undersökningen. En övervägande del av respondenterna anser att frågorna angående pedagogik och lärarkontakt uppfylls. Ett undantag är dock lärarnas intresse för hur studenten klarar studierna (se figur 6). Det framgår inte av svarsalternativen om det finns en önskan hos studenterna att lärarna engagerar sig mer i denna fråga.

**Figur 6. Syn på pedagogik och lärarkontakt 2012 (procent)**



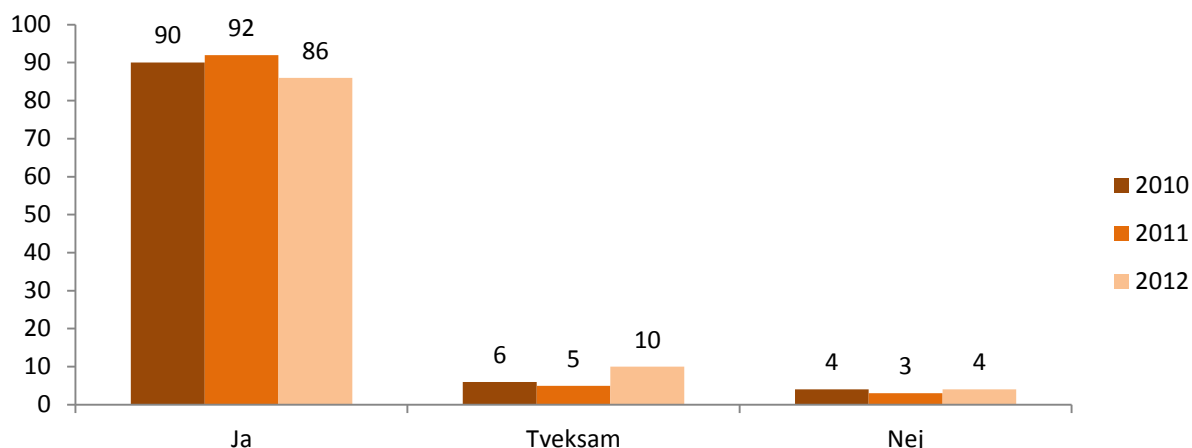
**Fråga:** "I vilken utsträckning tycker du att..."

**Kommentar:** Svarkategorierna består av "I mycket stor utsträckning", "I ganska stor utsträckning", "I varken stor eller liten utsträckning", "I ganska liten utsträckning" samt "I mycket liten utsträckning". Figuren visar andelen som angivit "I mycket stor utsträckning" samt "I ganska stor utsträckning".

**Källa:** Masterstudent-SOM undersökningen 2012

Tidigare Student-SOM-undersökningar<sup>5</sup> har visat att 23 procent av studenterna gjorde sitt val av universitet med hjälp av information från andra studenter vid Göteborgs universitet. Vid masterprogrammen anger 86 procent att de skulle rekommendera andra att läsa samma kurs, i år är det något fler som anger att de är tveksamma till att rekommendera utbildningen (se figur 7).

**Figur 7. Rekommendera andra att läsa samma kurs (procent)**



**Fråga:** "Skulle du kunna tänka dig att rekommendera andra att läsa den/de kurser du läst på avancerad/masternivå?"

**Kommentar:** Kategorin "Ja" innehåller värdet "Ja,absolut" och "Ja,kanske". Övriga värden framgår av tabellen.

**Källa:** Masterstudent-SOM undersökningen 2012

En god studiemiljö är en förutsättning för att studenterna skall trivas och prestera. Områdena nedan har som syfte att bedöma den fysiska miljön och infrastrukturen men också den sociala miljön så som lärarkontakt och studentsammanhållning. Samtliga balansmått är positiva, vilket innebär att en stor

<sup>5</sup> Se Student-SOM 2010

andel av studenterna är nöjda. Minst nöjda är studenterna med informationen från institutionen och tillgången på datorer. Liksom tidigare år är studenterna mest nöjda med tillgången på bibliotek och trådlöst nätverk.

**Tabell 5. Nöjdhet med studier och studiemiljö (balansmått)**

	2010	2011	2012
Undervisningen	+54	+59	+41
Tentamensformerna	+49	+54	+37
Informationen från institutionen	+17	+22	+26
Lärarkontakten	+36	+39	+40
Studerandeservicen	+13	+16	+37
Studentsammanhållningen	+33	+40	+35
Tillgången på datorer	+26	+38	+23
Tillgången till trådlöst nätverk	+68	+81	+83
Tillgången till bibliotek	+78	+79	+78
Expeditionens tillgänglighet	+20	+35	+43
Kurslitteraturen	+27	+47	+41
Lokalerna	+46	+55	+52

**Fråga:** "Hur upplever du följande så långt som du hittills har läst?"

**Kommentar:** Svarsskalan består av en sjugradig skala som varierar mellan "Mycket dåligt" (=1) och "Mycket bra" (=7). Balansmättet redogör för de som angivit skala 5-7 (Mycket bra) minus de som angivit 1-3 (Mycket dåligt). Ju närmare hundra desto större andelar respondenter är nöjda.

**Källa:** Masterstudent-SOM undersökningen 2010 -2012

Även när studenterna fick gradera sin nöjdhet på utvalda områden av innehållet i utbildningen gavs goda betyg. På samtliga institutioner var studenterna övervägande nöjda med de fem områden som bedömdes. Dock visar det sig att graden av nöjdhet skiljer sig mellan institutionerna i de olika bedömningsområdena. Studenter på Institutionen för globala studier anser sin utbildning vara betydligt bättre på att identifiera och analysera etiska problem jämfört med de andra institutionerna. Studenterna på institutionen för socialt arbete är mycket nöjda med hur de kan tillämpa kunskaper från sitt huvudämne.

**Tabell 6. Utbildningsinnehåll, 2012 (procent)**

	Förvaltningshs.	Inst. för globala studier	Inst. för socialt arbete	JMG	Psykologiska inst.	Sociologiska inst.	Statsvetenskapliga inst
...självständigt lösa problem	81	66	81	73*	81*	75	81
...tillämpa kunskaper från ditt huvudämne	83	70	90	73*	81*	63	76
...tänka kritiskt	81	77	81	91*	88*	78	89
...identifiera och analysera etiska problem	51	75	60	64*	31*	47	57
...arbeta i team/samarbeta med andra	60	57	74	64*	53*	80	66

**Fråga:** Hur nöjd är du med din utbildning på avancerad-/masternivå vad det gäller att kunna:

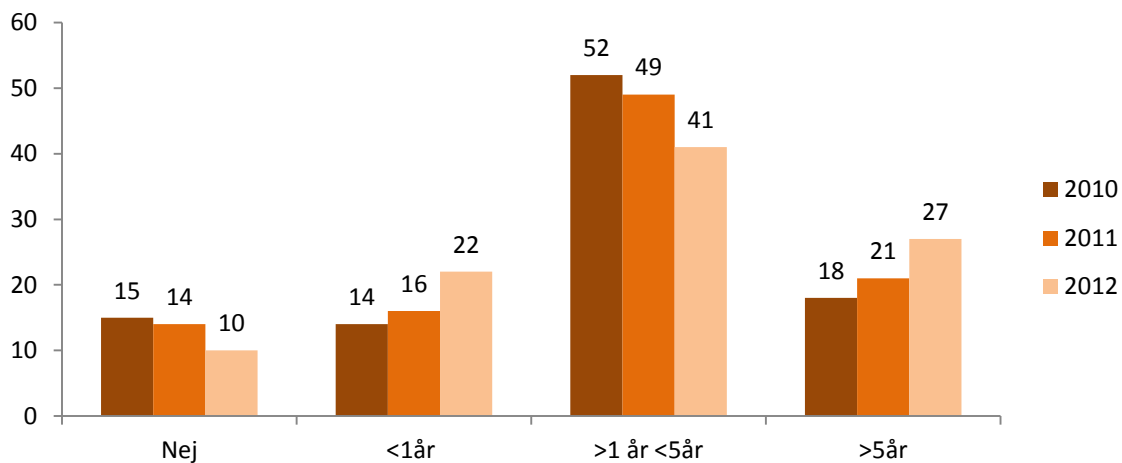
**Kommentar:** Svarsskalan hade sex alternativ "Förekom inte", "Mycket nöjd", "Ganska nöjd", "Varken nöjd eller missnöjd", "Ganska missnöjd" och "Mycket missnöjd". Tabellen redogör för den andel som svarat "Mycket nöjd" och "Ganska nöjd". \*Värde som baseras på <30 respondenter, vilket bör tolkas med stor försiktighet.

**Källa:** Masterstudent-SOM undersökningen 2012

## Studier och arbete

Den sista delen av enkäten handlar om studenternas förhållande till arbetsmarknaden före, under och efter studietiden. I figur 8 visar vi hur många års arbetslivserfarenhet studenterna har utöver universitetsstudierna och ser då att förändringen sedan 2010 visar att andelen som har mer än 5 års erfarenhet har ökat något liksom de som har mindre än ett års arbetslivserfarenhet. Färre har aldrig jobbat eller har mellan 1 och 5 års arbetslivserfarenhet. Andelen som jobbar under pågående studier har minskat något sedan 2010 men de som jobbar gör detta flera timmar per vecka än tidigare år (figur 9).

**Figur 8. Arbetslivserfarenhet före studierna (procent)**

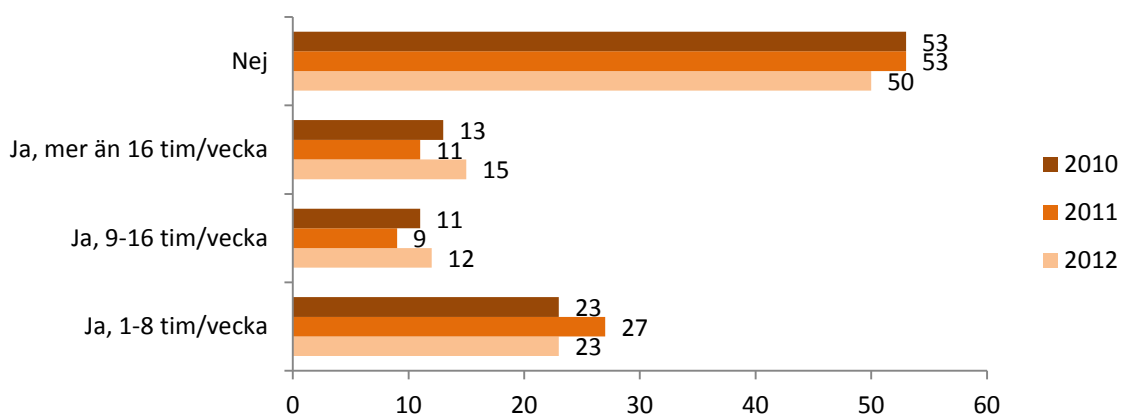


**Fråga:** "Har du någon arbetslivserfarenhet före universitetsstudierna?"

**Kommentar:** Svarsskalan innehåller "Ja, mindre än 1 år", "Ja, 1-2 år" och "Ja, 2-5 år", "Ja, mer än 5 år" och "Nej". Kategori 2 och 3 har slagits ihop

**Källa:** Masterstudent-SOM 2010-2012

**Figur 9. Förvärvsarbete under studietiden (procent)**



**Fråga:** Förvärvsarbetade du under första halvan av höstterminen 2012?

**Kommentar:** Svartalternativen framgår av figuren.

**Källa:** Masterstudent-SOM 2010-2012

Hur påverkas då studierna av förvärvsarbete? 40 procent av alla studenter ägnar 31 timmar eller mer per vecka åt sina studier. Bland dem som inte förvärvsarbetar i någon utsträckning är andelen som studerar 31 timmar eller mer någon högre, 44 procent. Motsvarande siffra för dem som jobbar mer än 16 timmar per vecka är 25 procent. I denna grupp studerar 29 procent av studenterna endast 1-10 timmar per vecka (tabell 7).

**Tabell 7. Studerade timmar i förhållande till arbetade timmar 2012 (procent)**

Studietid	Arbete			Samtliga
	1-16 tim/v	Ja, mer än 16 tim/vecka	Nej	
1-10 tim/v	6 %	29 %	5 %	9 %
11-20 tim/v	17 %	22 %	17 %	18 %
21-30 tim/v	35 %	24 %	34 %	33 %
31-40 tim/v	32 %	18 %	25 %	26 %
41-50 tim/v	9 %	7 %	14 %	11 %
Mer än 50 tim/v	2 %	0 %	5 %	3 %
	100 %	100 %	100 %	100 %
<b>Antal svarande</b>	107	45	151	303

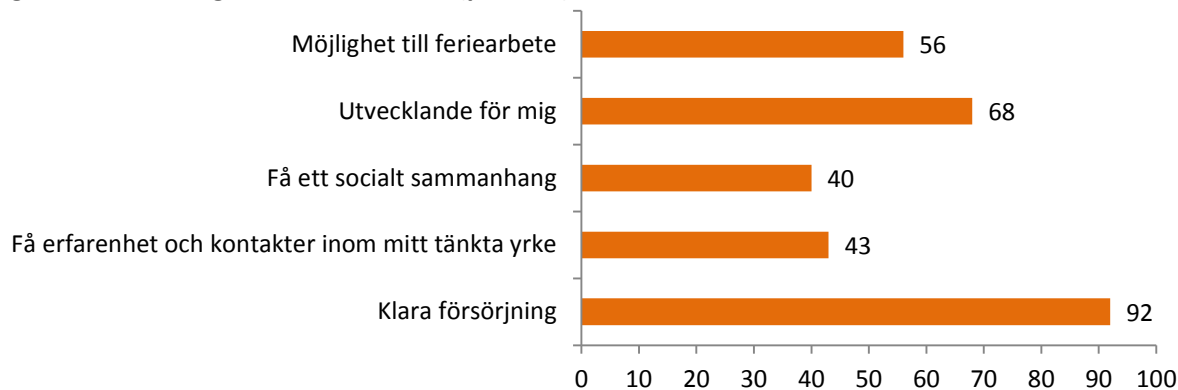
**Fråga:** Ungefär hur många timmar i veckan ägnade du åt dina studier under hösten 2012? Inklusiv schemalagd tid.

**Kommentar:** Svartalternativen framgår av tabellen.

**Källa:** Masterstudent-SOM 2010-2012

De som angav att de förvärvsarbetade fick även svara på en följdfråga om varför de valt att arbeta (figur 10). Hela 92 procent av de som förvärvsarbetar anger att de gör detta för att klara sin försörjning. Det framgår dock inte om förvärvsarbetet är deras enda inkomstkälla eller om inkomsten är ett komplement till studiebidrag och lån. Sveriges förenade studentkårer uppger i sin rapport *Studentbudget 2013* att den genomsnittliga studenten går back 759 kr i månaden om den enda inkomsten är studiebidrag och studielån.<sup>6</sup>

**Figur 10. Anledning till förvärvsarbete (procent)**



**Fråga:** Varför förvärvsarbetade du under höstterminen 2012?

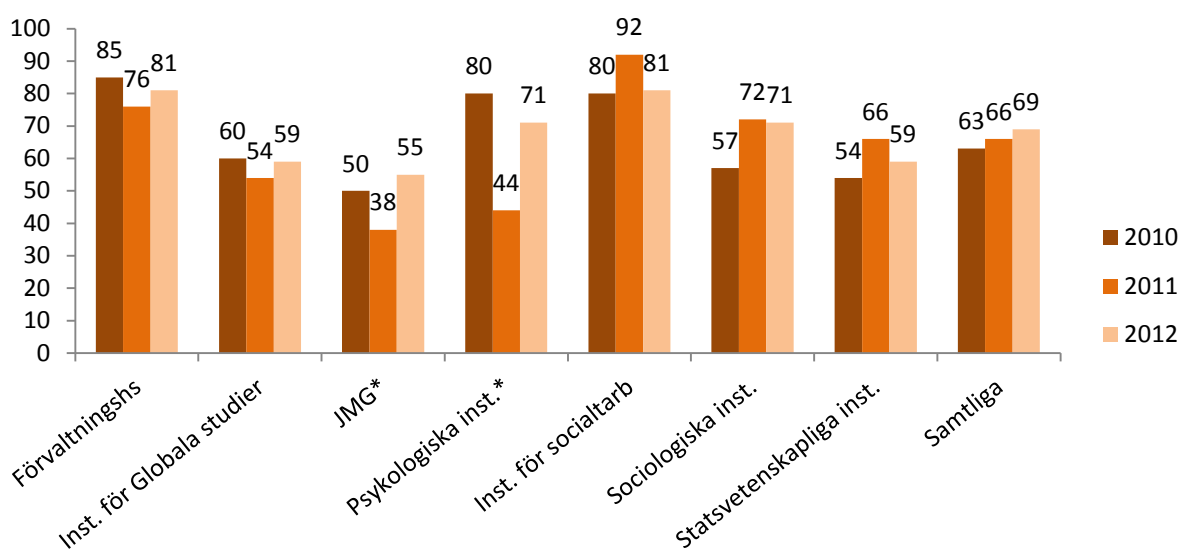
**Kommentar:** Svartalternativen var 'Stämmer helt och hållet', 'Stämmer delvis', 'Stämmer inte särskilt bra' och 'Stämmer inte alls'. I figuren återges dem som har svarat de två första alternativen. Frågan ställdes endast till dem som angav att de förvärvsarbetade.

**Källa:** Masterstudent-SOM 2012

<sup>6</sup> Sveriges förenade studentkårer. Publ 2013-02-21.

43 procent av de arbetande studenterna gjorde detta för att få erfarenhet inom sitt framtida yrke. Fördelat per institution ser det dock väldigt olika ut om man tror sig få ett arbete som är relaterat till sin utbildning (se figur 11). Studenter på Institutionen för socialt arbete, Sociologiska institutionen samt Förvaltningshögskolan anser att de har bäst möjligheter att jobba inom sin utbildningsinriktning. Institutionen för socialt arbete inkluderar en utbildning med yrkesexamen (socioomprogrammet) och sociologiska institutionen har master programmet Strategic Human Resource Management, program som anses ha hög fokus på arbetsmarknaden.<sup>7</sup> Minst chans till jobb inom utbildningsinriktningen anser sig studenter på JMG ha. Liksom Institutionen för socialt arbete erbjuder även JMG en utbildning som leder till ett yrke – journalist - dock i en bransch som anses svår att ta sig in i.

**Figur 11. Studierelaterat arbete i framtiden (procent)**



**Fråga:** Hur bedömer du dina möjligheter att efter examen få ett arbete som huvudsakligen överensstämmer med din utbildningsinriktning?

**Kommentar:** Svarsskalan innehåller 'Mycket goda', 'Ganska goda', 'Varken goda eller dåliga', 'Ganska dåliga' och 'Mycket dåliga'. I figuren visas den andel som har svarat alt 1 och 2. \*Värde som baseras på <30 respondenter, vilket bör tolkas med stor försiktighet.

**Källa:** Masterstudent-SOM 2010-2012

<sup>7</sup> Student-SOM 2010

## **Appendix 1**

### **Kurser i urvalet, HT 2012**

Brottslighetens omfattning och struktur ur ett internationellt perspektiv, 15 hp  
Ekonomistyrning, 15 hp  
European Environment and Energy, 15 hp  
European integration: current research and theory, 15 hp  
Global Studies: Theories and Perspectives, 15 hp  
Human Resource and management work placement, 15 hp  
Journalistisk fördjupning, arbetsledning, 15 hp  
Kvalificerad samhällsvetenskaplig informationshantering 15 hp  
Ledarskap, 15 hp  
Mänskliga rättigheter. Politik, etik och juridik, 15 hp  
Masterkurs i miljöpsykologi, 15 hp  
Medie- och kommunikationsvetenskaplig analys, 15 hp  
Metod 1 i psykologi, 15 hp  
Missbruk och beroende – förändringsprocess, psykosociala interventioner, 15 hp  
Missbrukspsykologi 1, 15 hp  
Neuropsykologi och kognitiv neurovetenskap, 15 hp  
Organisation och omvärld, 15hp dag  
Politiska styrmedel, 15 hp dag  
Psykosocialt arbete, 22,5 hp  
Rättsligt dilemma i det sociala arbetet, 22,5 hp  
Rättspsykologi i utredningar och domstol, 15 hp  
Research design and Methods, 15 hp  
Samhällsanalys i praktiken, 15 hp  
Social Europe, 15 hp  
Socialpedagogik och social mobilisering, 22,5 hp  
Socialpsykologi, 15 hp  
Sociologiska analyser och nya utmaningar, 15 hp  
Statsvetenskapliga perspektiv, 15 hp  
Strategic Human Resource Management, 15 hp  
Theoretical and Historical Perspective on Global Governance, 15 hp  
Verksamhetsledning, 22,5 hp  
Vetenskapligt arbete i socialt arbete, 30 hp





SOM-institutet vid Göteborgs universitet genomför årligen nationella och lokala frågeundersökningar och anordnar seminarier på temat Samhälle, Opinion och Medier.

SOM-institutet | Seminariegatan 1B | Box 710, 405 30 Göteborg  
031 786 3300 | [info@som.gu.se](mailto:info@som.gu.se) | [www.som.gu.se](http://www.som.gu.se)

