





## SOM-institutet

SOM-institutet vid Göteborgs universitet (GU) grundades år 1986 med syftet att genomföra frågeundersökningar och arrangera seminarier inom ämnesområdet samhälle, opinion och medier. Institutet är idag ett samarbete mellan Institutionen för journalistik, medier och kommunikation (JMG) och Statsvetenskapliga institutionen vid Göteborgs universitet.

## Organisation

SOM-institutet leds av föreståndare Henrik Ekengren Oscarsson. SOM-institutets styrgrupp består av professor Karin M Ekström, Institutionen Handels- och IT-högskolan (Högskolan i Borås), professor Bengt Johansson, Institutionen för journalistik, medier och kommunikation (GU), docent Maria Oskarsson, Statsvetenskapliga institutionen (GU) samt professor Lennart Weibull, Institutionen för journalistik, medier och kommunikation (GU).

SOM-institutet har sina lokaler vid institutionen för journalistik, medier och kommunikation (JMG). Henrik Oscarsson är föreståndare (+46 31 786 4095). Annika Bergström är undersökningsledare (+46 31 786 5178). Jonas Ohlsson är undersökningsledare (+46 31 786 6125). Chefsadministratör Kerstin Gidsäter (+46 31 786 1217) är ansvarig för publicering och administration.



## Undersökningar

Varje år svarar mellan 10 000 och 20 000 svenskar på SOM-institutets frågor som rör allt från politik och massmedier till ämnen som livsstil, hälsa och fritidsvanor.

Sedan 1986 genomförs en nationell frågeundersökning. Sedan 1992 genomförs också en regional undersökning i Västsverige. SOM-institutet gör även andra regionala undersökningar, och en årligen återkommande studentundersökning. Utöver de regelbundna undersökningarna gör SOM-institutet också specialundersökningar med fokus på olika teman, t.ex. ungdomar, klassfrågor eller lokala frågor.

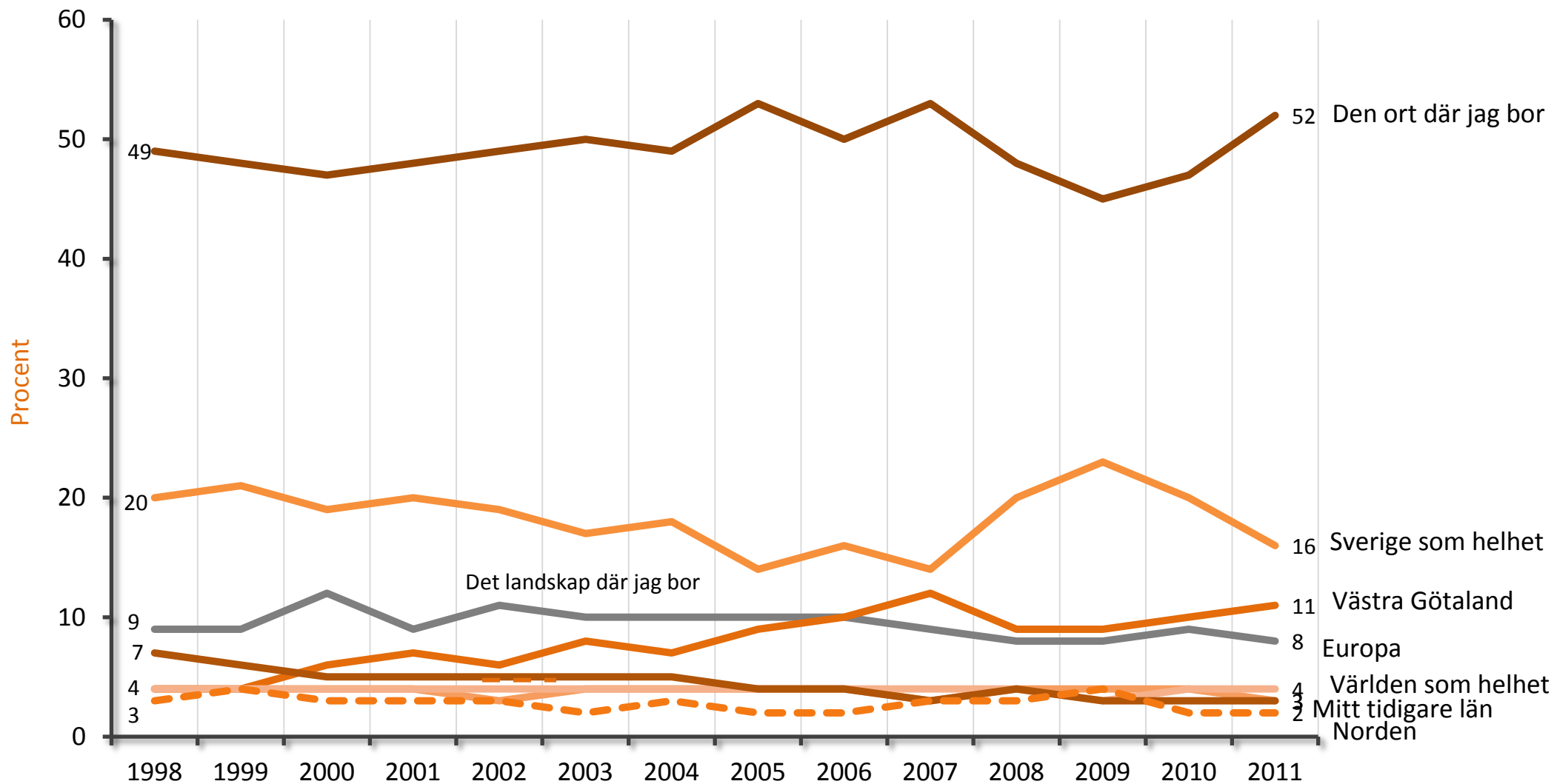
## Den västsvenska SOM-undersökningen

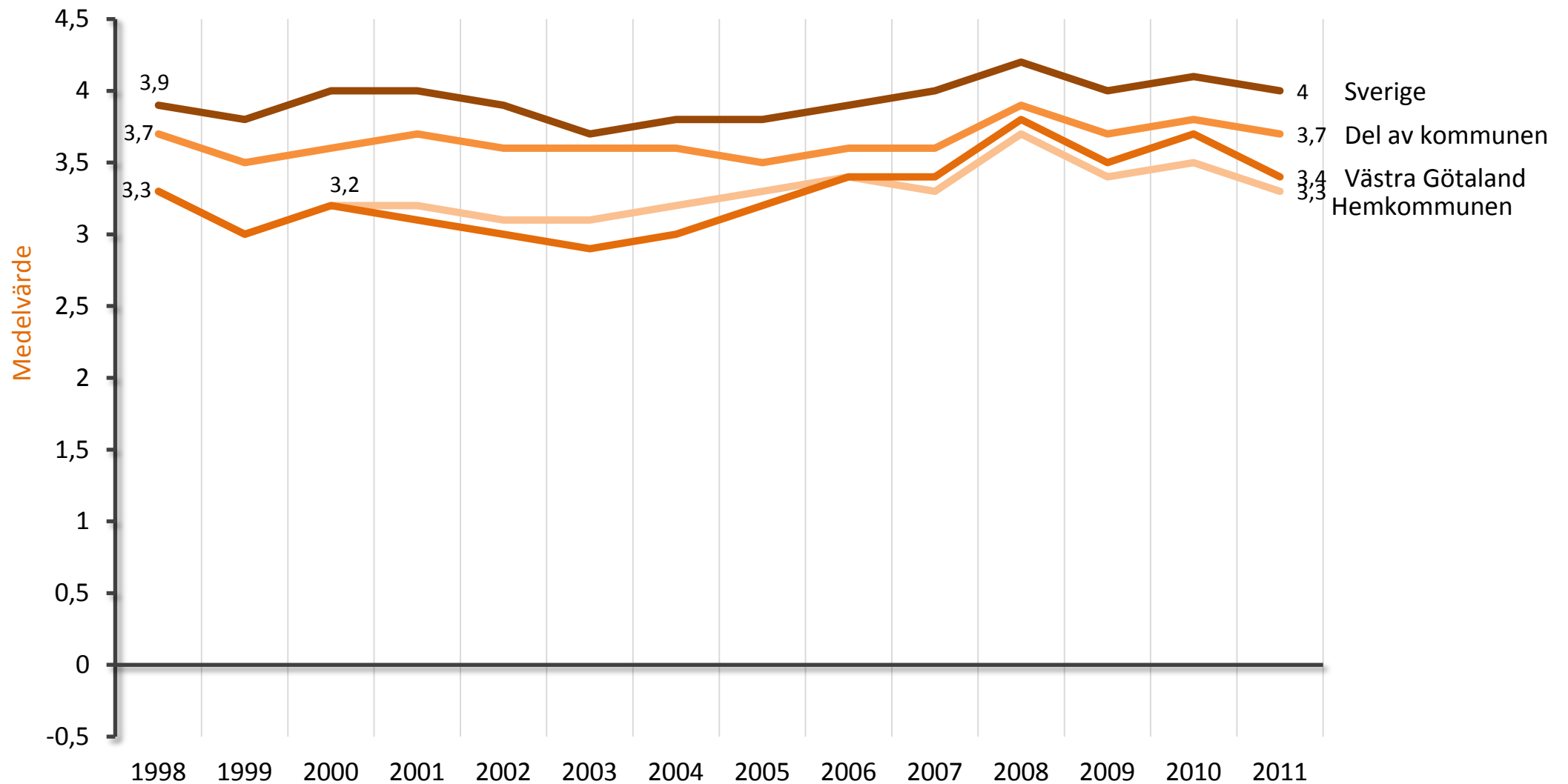
Den västsvenska SOM-undersökningen genomförs med syfte att studera attityder och beteenden som är knutna till lokala och regionala frågor och företeelser. Tonvikten ligger på offentlig service och medier. Undersökningen har genomförts varje höst sedan 1992 och omfattade fram till 1997 enbart bosatta i Göteborg med kranskommuner. Året därpå utökades undersökningen, och omfattar sedan dess hela Västra Götalands län samt Kungsbacka kommun. Idag får 6 000 personer i åldrarna 16–85 år varje år SOM:s västsvenska frågeformulär.

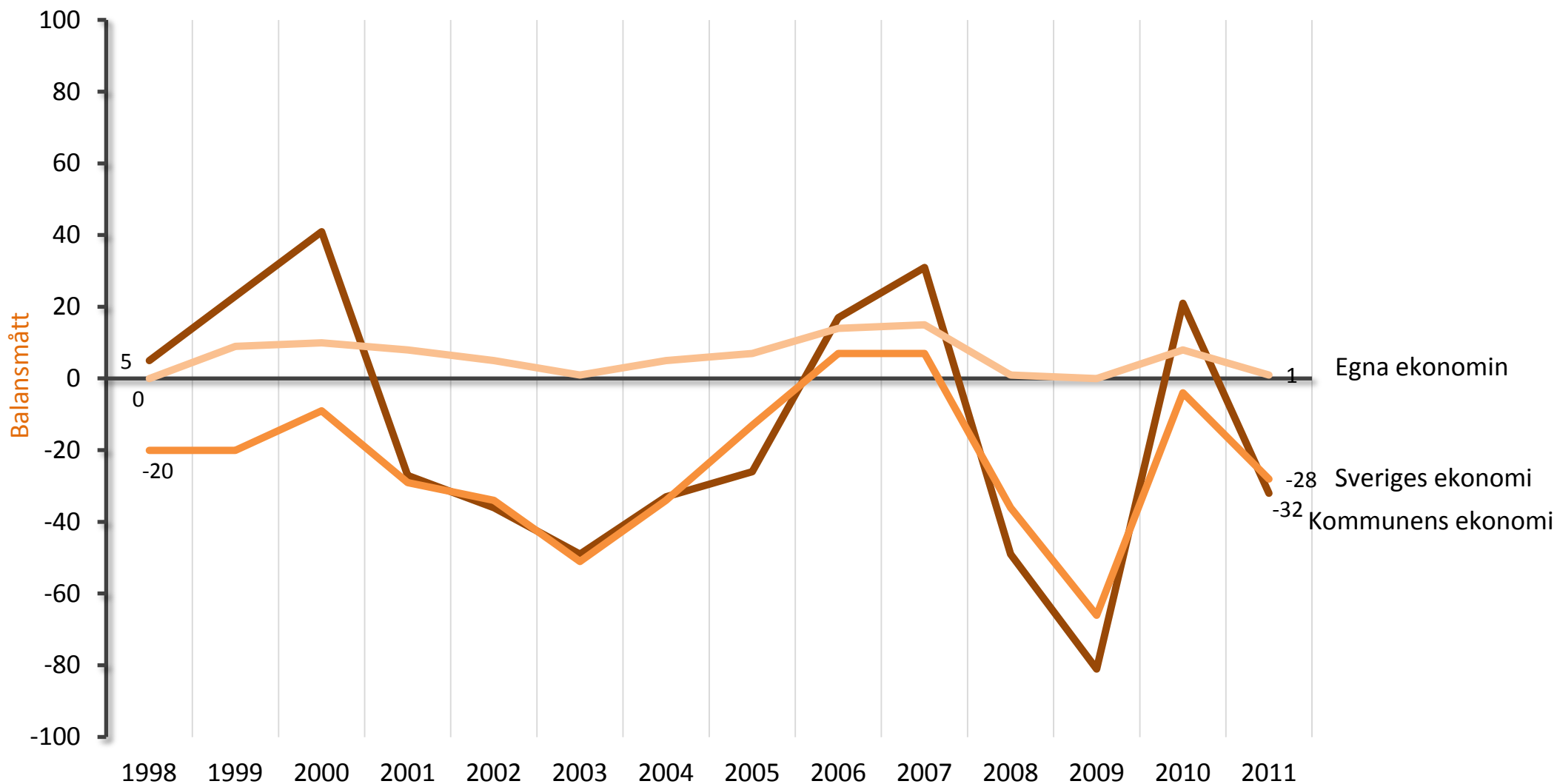
Västsvenska Trender bygger på denna undersökning.

## Innehållsförteckning

Upplevd geografisk hemhörighet.....	2
Bedömning av boendetrivsel.....	3
Bedömning av den senaste ekonomiska utvecklingen.....	4
Bedömning av den kommande ekonomiska utvecklingen.....	5
Mellanmänsklig tillit.....	6
Förtroende för yrkesgrupper	
Personal inom sjukvård, grundskola, barn- och äldreomsorg, bibliotek.....	7
Polisen, socialarbetare, personal inom kollektivtrafik och journalister.....	8
EU-parlamentariker, politiker.....	9
Intresse för politik.....	10
Möjlighet att påverka politiska beslut?.....	11
Åta sig politiska uppdrag?.....	12
Nöjd med demokratin.....	13
Kommunens och regionstyrelsens skötsel av sina uppgifter.....	14
Partisympati i Västra Götaland.....	15
Vänster-höger-position.....	16
Inställning till det svenska EU-medlemskapet....	17
Inställning till privatisering av offentlig verksamhet.....	18
Inställning till skatter.....	19
Inställning till 6 timmars arbetsdag och att minska den offentliga sektorn .....	20
Medborgarnas viktigaste regionala frågor.....	21
Medborgarnas viktigaste kommunala frågor	
Bedömning av servicen.....	23
Serviceområden som bör prioriteras.....	24
Serviceområden som ev kan minskas på.....	25
Allmän livstillfredsställelse.....	26
Tidningsläsning.....	27
Differens mellan läsningen av gratis och betalda tidningar.....	28
Internetanvändning.....	29





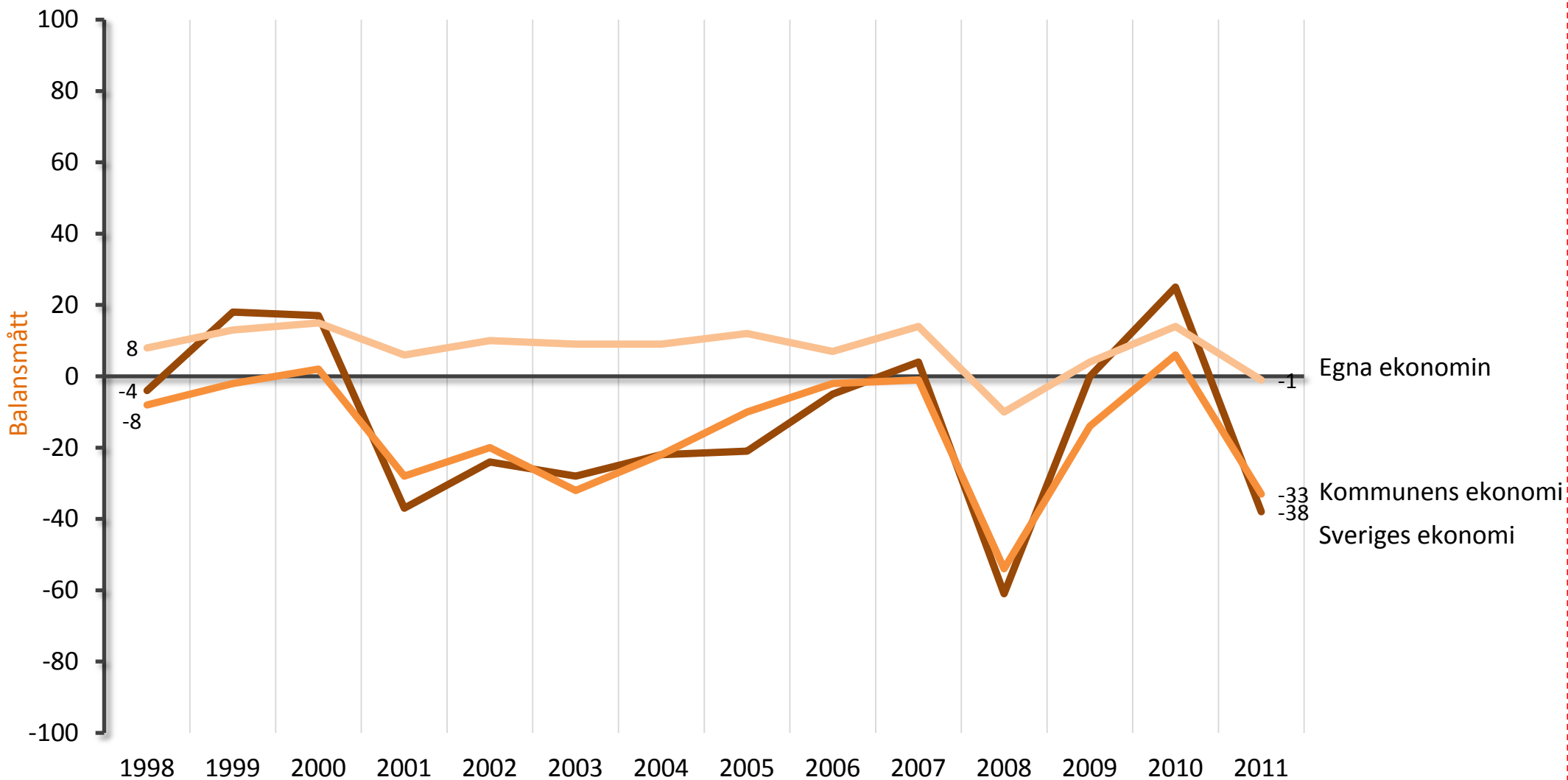


**Kommentar:** Balansmättet kan variera mellan +100 (alla svarepersoner anger att ekonomin har förbättrats) och -100 (alla svarepersoner anger att ekonomin har försämrats). Frågan har tre svarsalternativ: "förbättrats; förblivit ungefär densamma; försämrats".

Källa: Väst-SOM-undersökningen 1998-2011

Fråga:

"Hur har enligt din mening nedanstående ekonomiska förhållanden förändrats under de senaste 12 månaderna?"

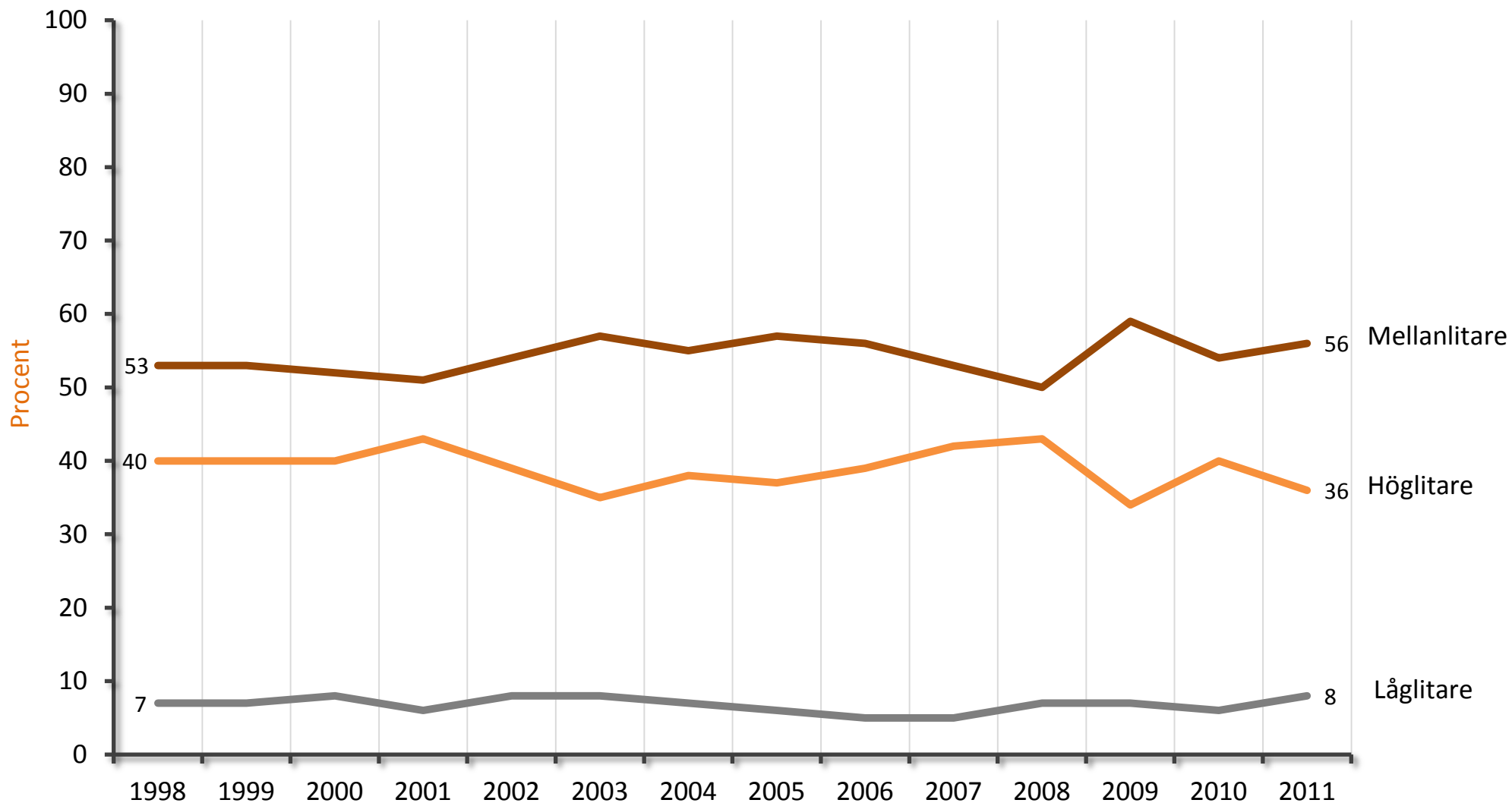


**Kommentar:** Balansmättet kan variera mellan +100 (alla svarepersoner anger att ekonomin kommer att förbättras) och -100 (alla svarepersoner anger att ekonomin kommer att försämrats). Frågan har tre svarsalternativ: "förbättras; förblir ungefär densamma; försämrats". Frågan är ställd som en följdfråga till frågan om hur man bedömer den ekonomiska utvecklingen.

Källa: Väst-SOM-undersökningen 1998-2011

Fråga:

"Hur tror du ekonomin kommer att förändras under de kommande 12 månaderna?"



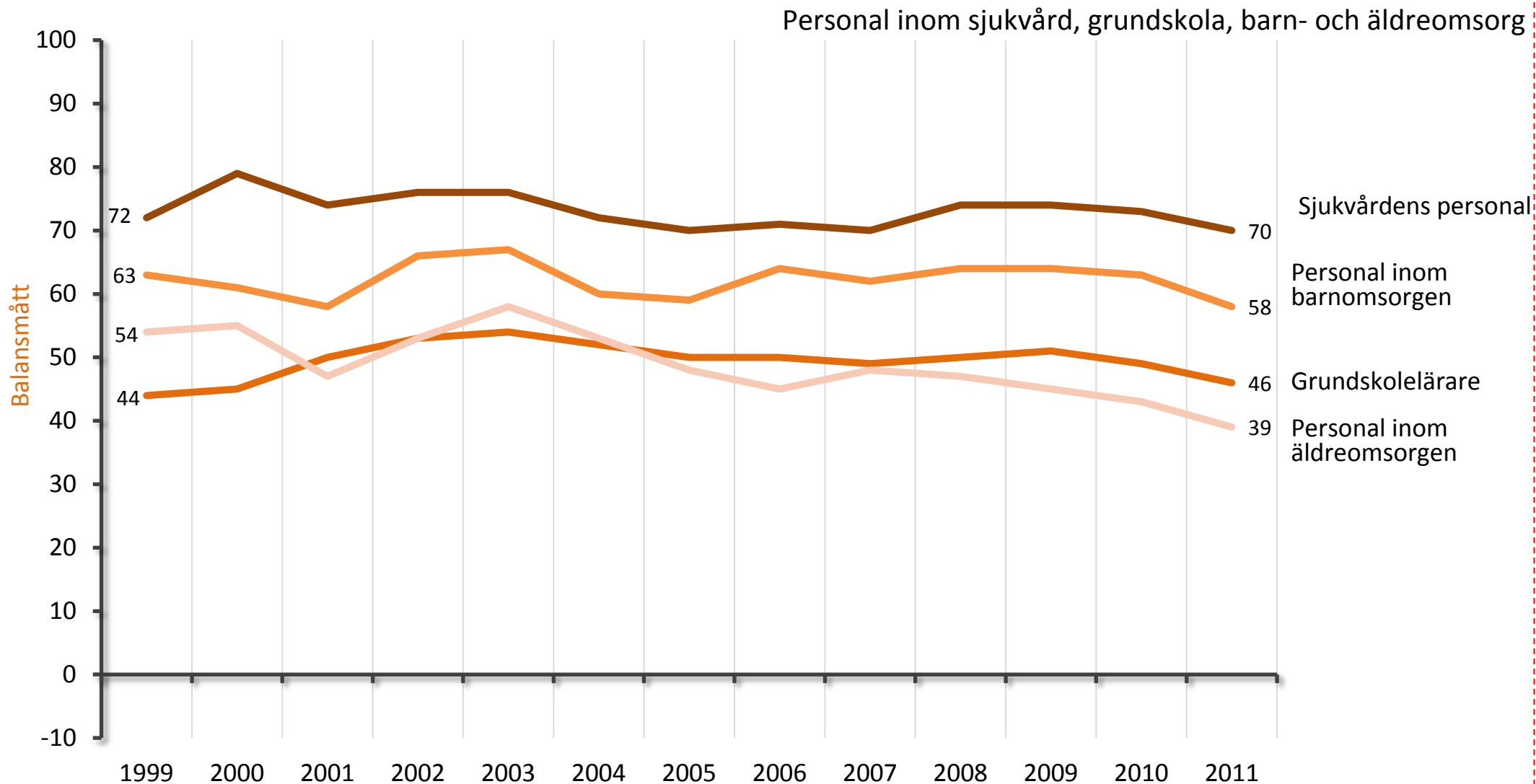
**Kommentar:** Respondenterna har svarat enligt en 11 gradig skala från 0 ("det går inte att lita på människor i allmänhet") till 10 ("det går att lita på människor i allmänhet"). Definitioner: 0-2 = låglitare; 3-7 = mellanlitare; 8-10 = höglitare.

**Källa:** Väst-SOM-undersökningen 1998-2011

Fråga:

"Enligt din mening, i vilken utsträckning går det att lita på människor i allmänhet?"





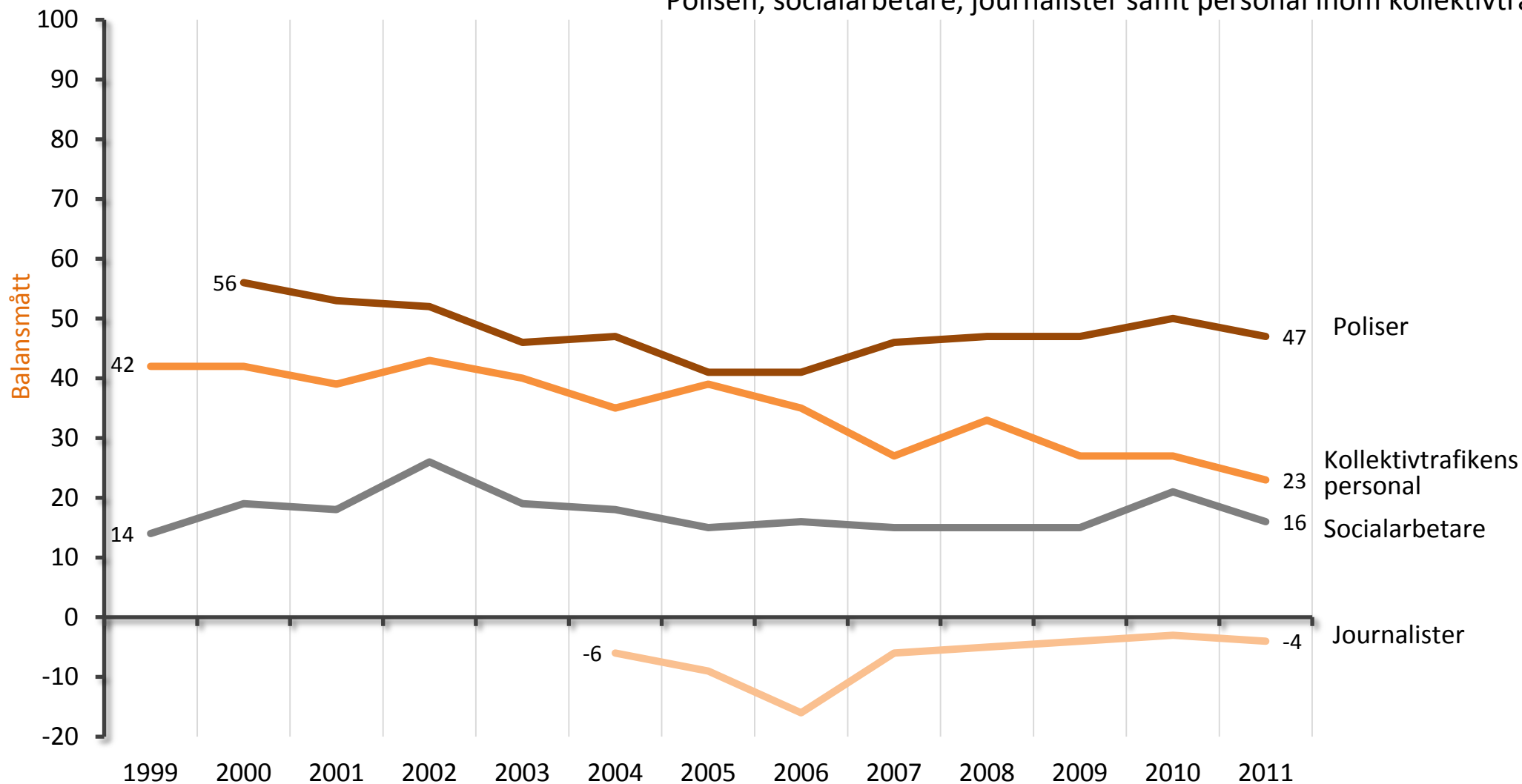
**Kommentar:** Balansmättet kan variera mellan +100 (alla svars personer anger stort förtroende) och -100 (alla svars personer anger litet förtroende). Totalt finns tjugo item att ta ställning till. Frågan har sex svarsalternativ: "mycket stort förtroende; ganska stort förtroende; varken stort eller litet förtroende; ganska litet förtroende; mycket litet förtroende; ingen uppfattning".

Källa: Väst-SOM-undersökningen 1999-2011

Fråga:

"Allmänt sett, hur stort förtroende har du för det sätt på vilket följande grupper sköter sitt arbete?"

Polisen, socialarbetare, journalister samt personal inom kollektivtrafik

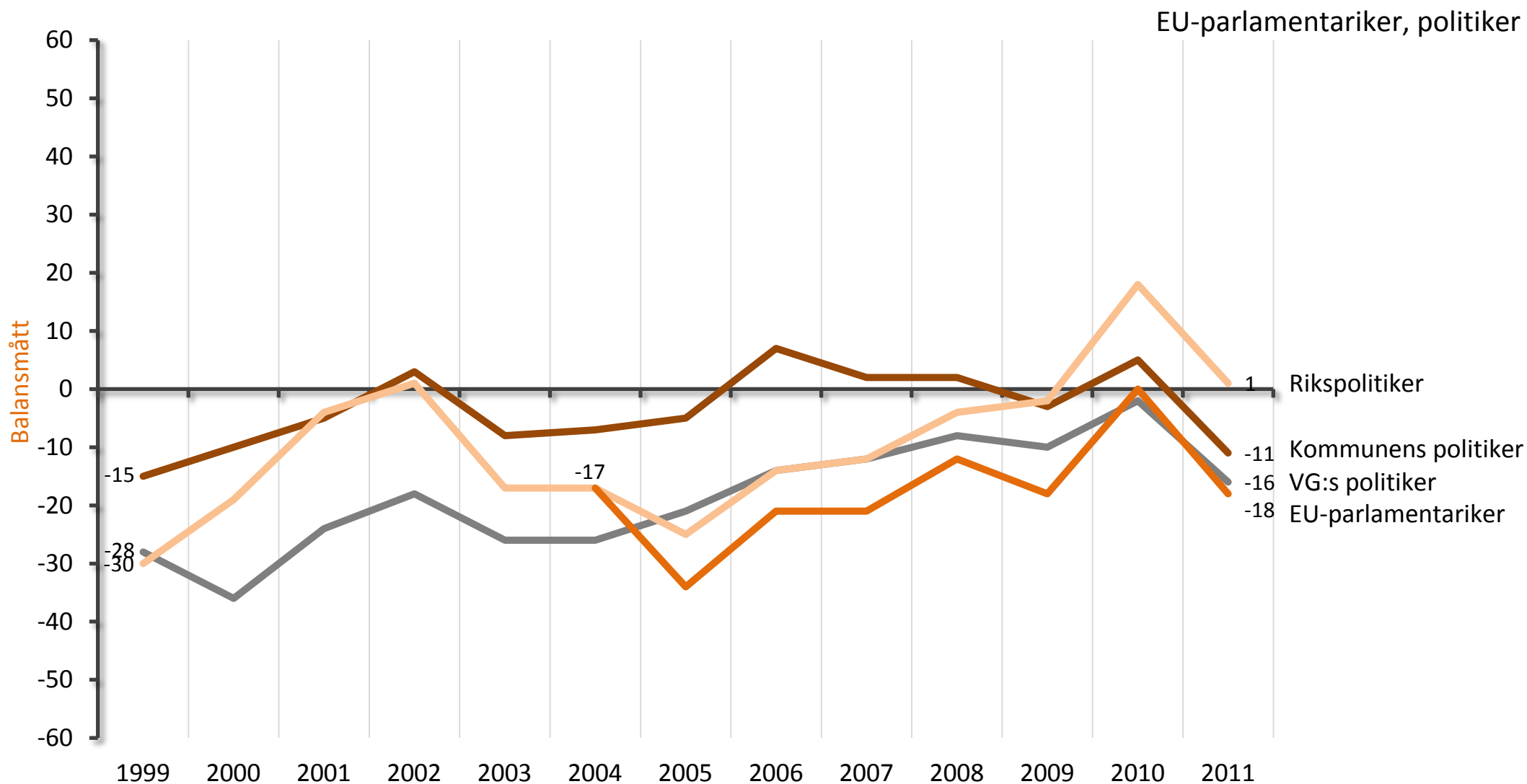


**Kommentar:** Balansmättet kan variera mellan +100 (alla svarpersoner anger stort förtroende) och -100 (alla svarpersoner anger litet förtroende). Totalt finns tjugo item att ta ställning till. Frågan har sex svarsalternativ: "mycket stort förtroende; ganska stort förtroende; varken stort eller litet förtroende; ganska litet förtroende; mycket litet förtroende; ingen uppfattning".

Källa: Väst-SOM-undersökningen 1999-2011

Fråga:

"Allmänt sett, hur stort förtroende har du för det sätt på vilket följande grupper sköter sitt arbete?"

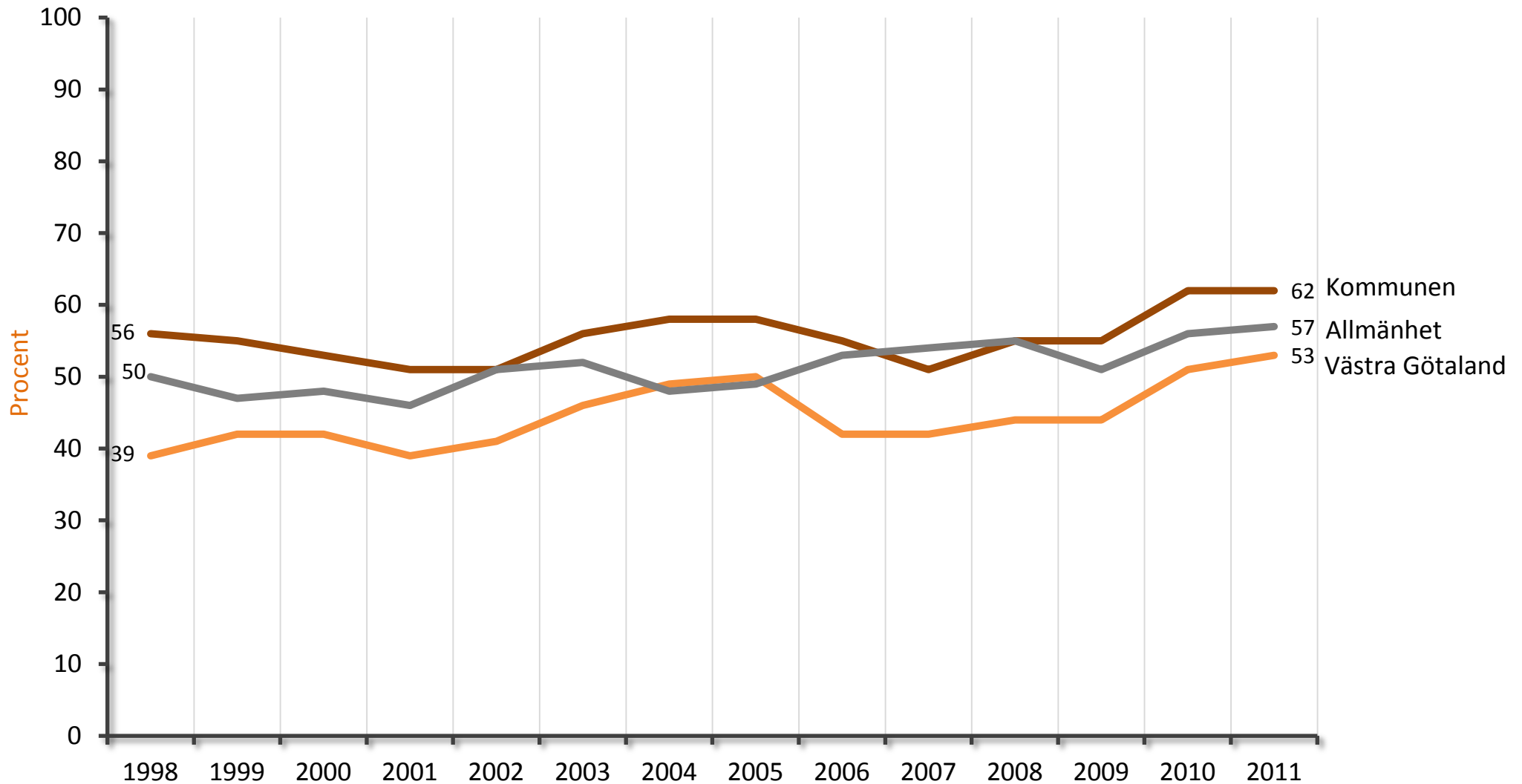


**Kommentar:** Balansmättet kan variera mellan +100 (alla svarspersoner anger stort förtroende) och -100 (alla svarspersoner anger litet förtroende). Totalt finns tjugo item att ta ställning till. Frågan har sex svarsalternativ: "mycket stort förtroende; ganska stort förtroende; varken stort eller litet förtroende; ganska litet förtroende; mycket litet förtroende; ingen uppfattning".

Källa: Väst-SOM-undersökningen 1999-2011

Fråga:

"Allmänt sett, hur stort förtroende har du för det sätt på vilket följande grupper sköter sitt arbete?"

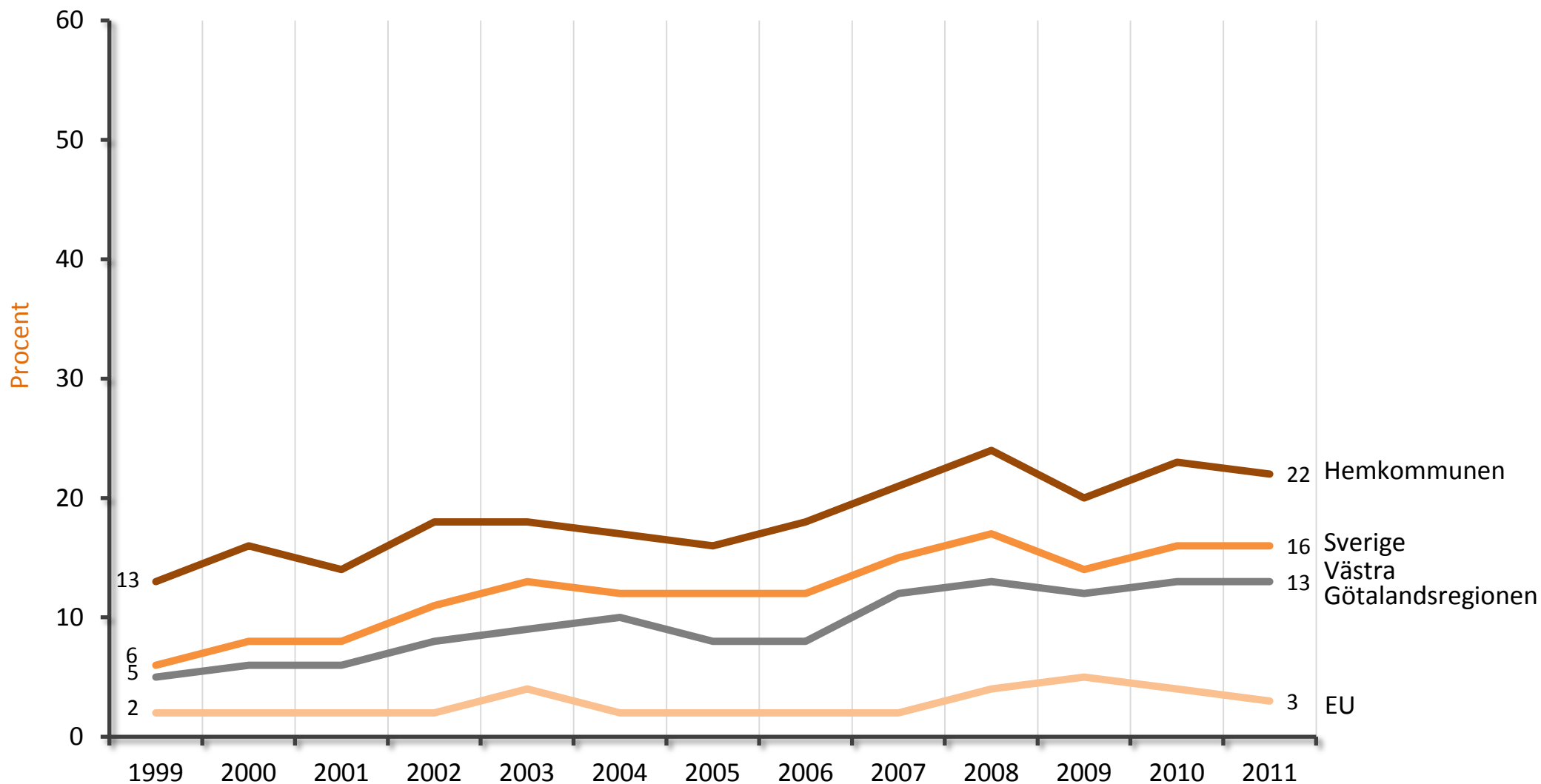


**Kommentar:** Bygger till och med 2009 på tre separata frågor, från och med 2010 på två olika frågor. Frågan har fyra svarsalternativ: "mycket intresserad; ganska intresserad; inte särskilt intresserad; inte alls intresserad." Figuren visar andelen som svarat "mycket intresserad" eller "ganska intresserad".

**Källa:** Väst-SOM-undersökningen 1998-2011

**Frågor:**

"Hur intresserad är du i allmänhet av politik? / Hur intresserad är du av politik när det gäller: Den kommun där du bor? / Västra Götalandsregionen?"

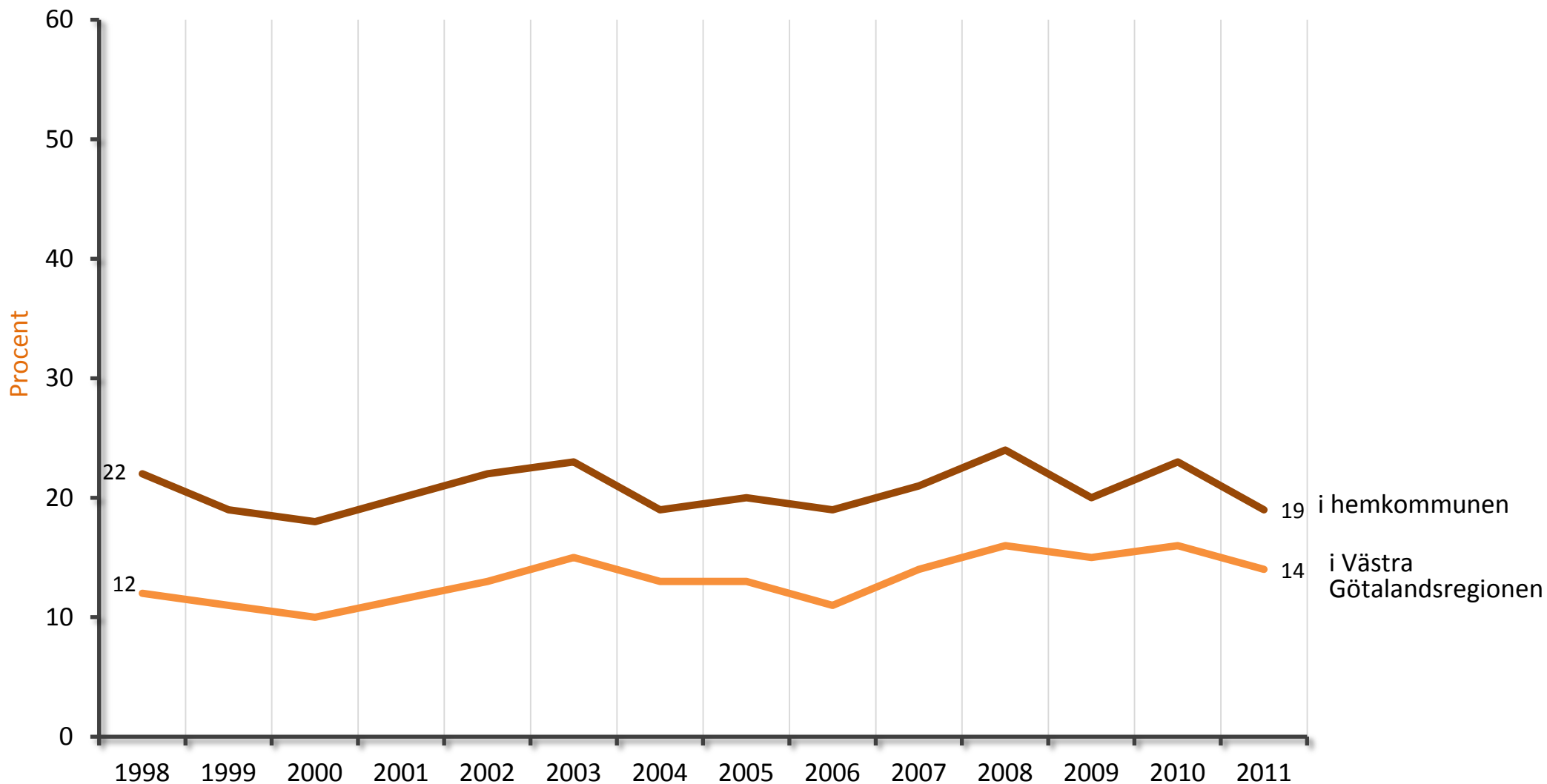


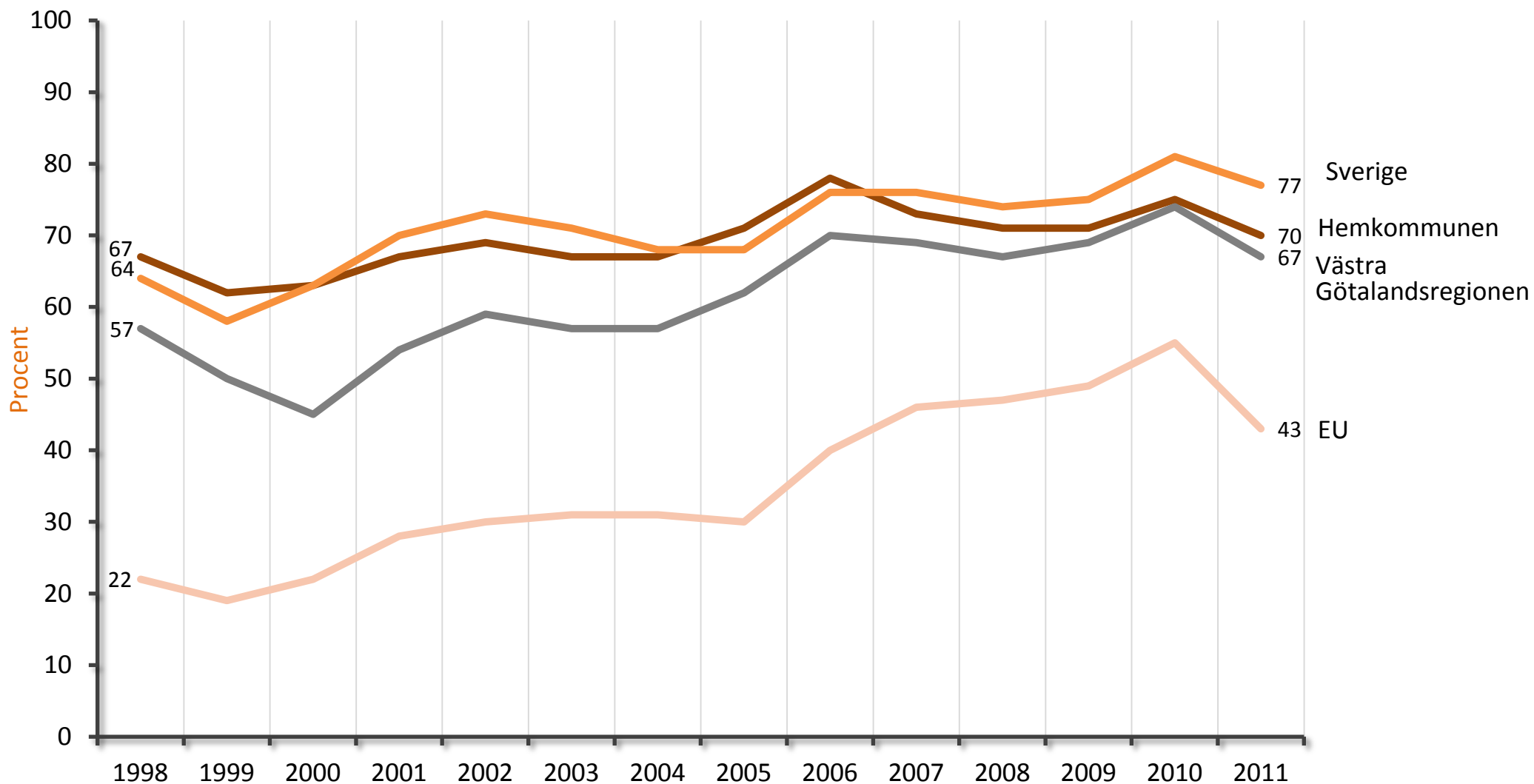
**Kommentar:** Frågan har sex svarsalternativ: "mycket goda möjligheter; ganska goda möjligheter; varken goda eller dåliga möjligheter; ganska dåliga möjligheter; mycket dåliga möjligheter; ingen uppfattning". Figuren visar andelen som svarat "mycket goda" eller "goda" möjligheter.

Källa: Väst-SOM-undersökningen 1999-2011

Fråga:

"Vilka möjligheter anser du att du har att påverka politiska beslut i ...?"



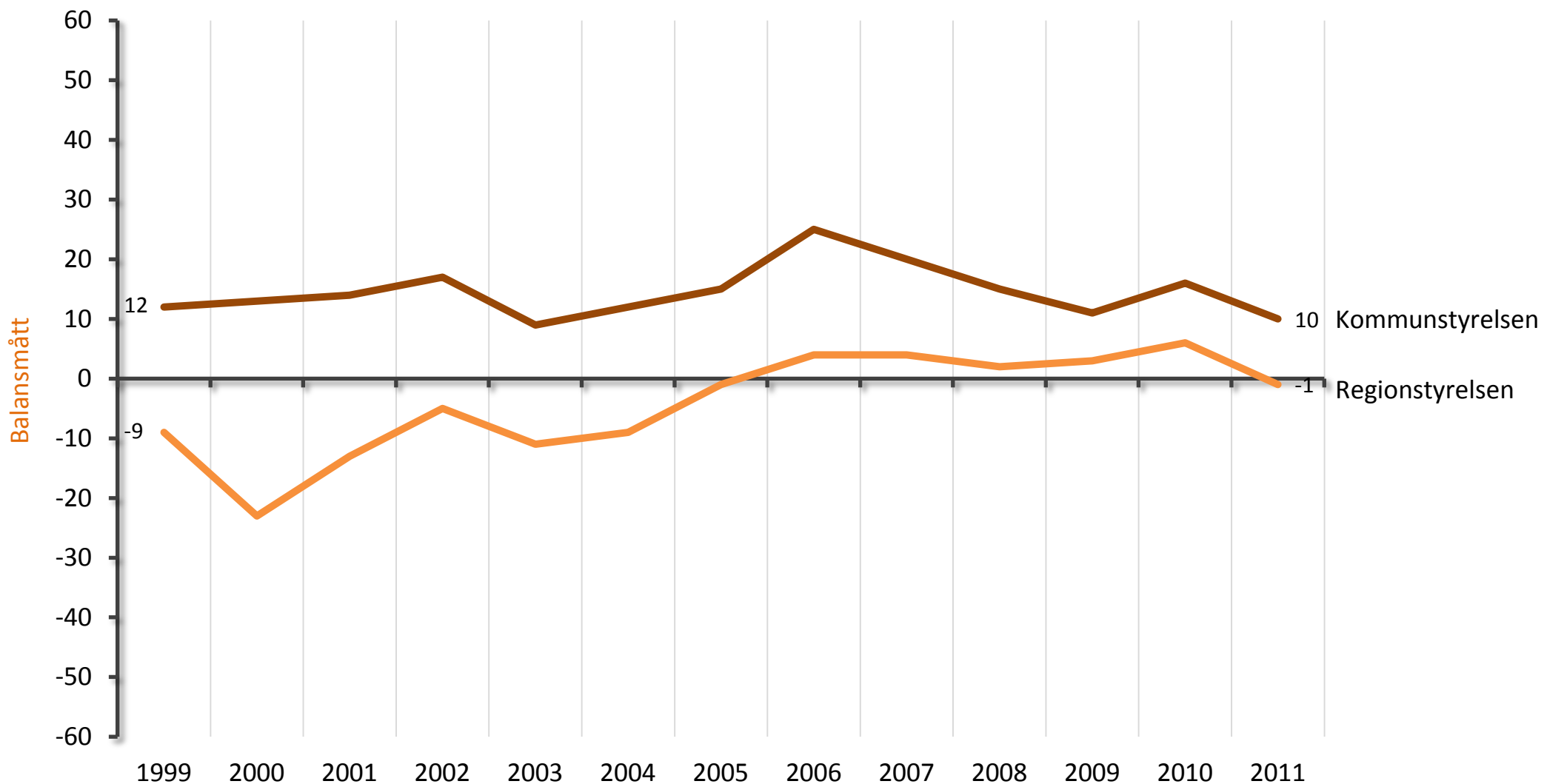


**Kommentar:** Frågan har fyra svarsalternativ: "mycket nöjd; ganska nöjd; inte särskilt nöjd; inte alls nöjd." Figuren bygger på dem som har angivit att de är "mycket" eller "ganska nöjda" med demokratin.

Källa: Väst-SOM-undersökningen 1998-2011

Fråga:

"På det hela taget, hur nöjd är du med det sätt på vilket demokratin fungerar i ... ?"



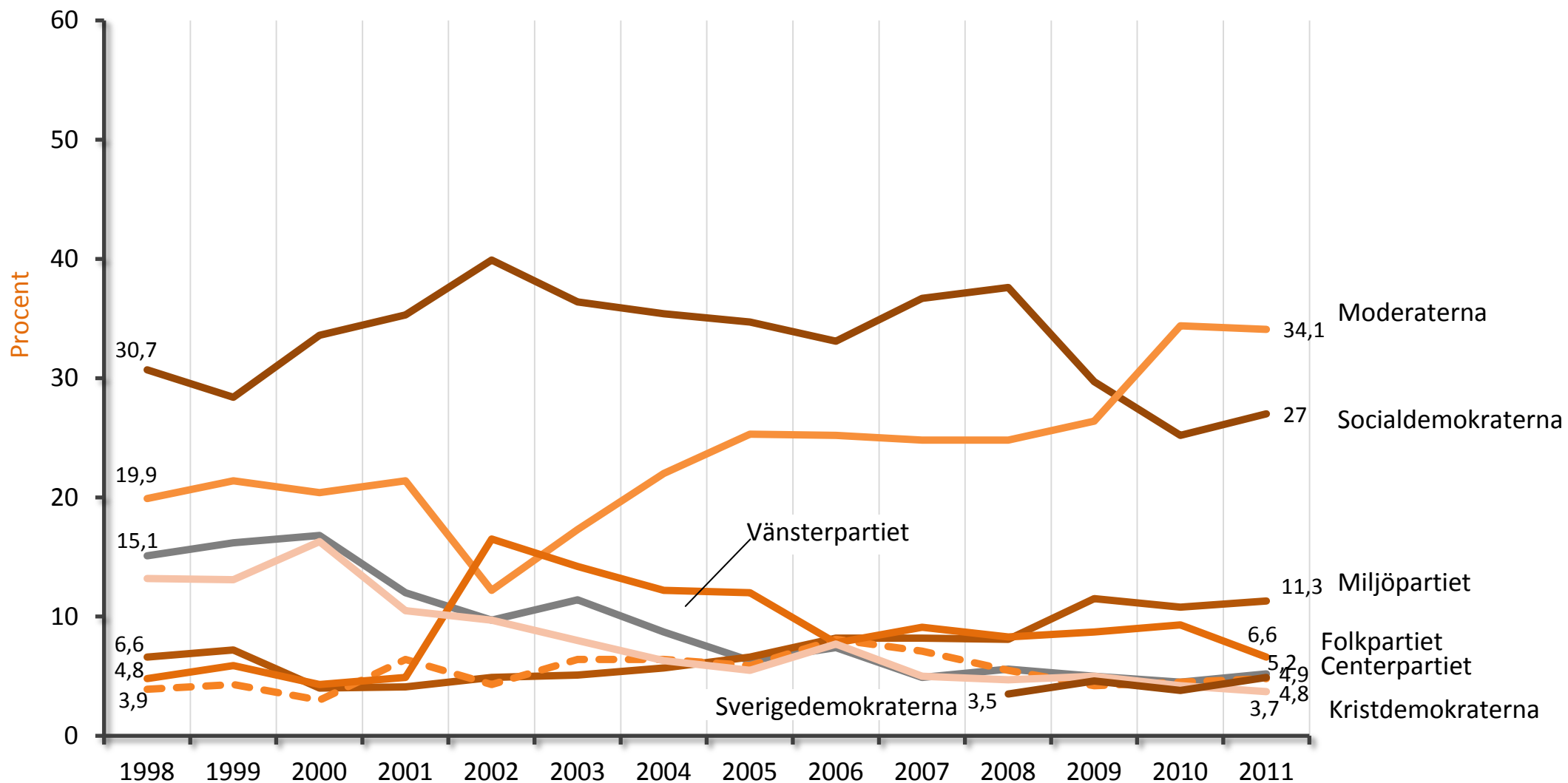
**Kommentar:** Balansmättet kan variera mellan +100 (alla svarspersoner anger mycket eller ganska bra) och -100 (alla svarspersoner anger ganska eller mycket dåligt). Frågan har sex svarsalternativ: "mycket bra; ganska bra; varken bra eller dåligt; ganska dåligt; mycket dåligt; ingen uppfattning".

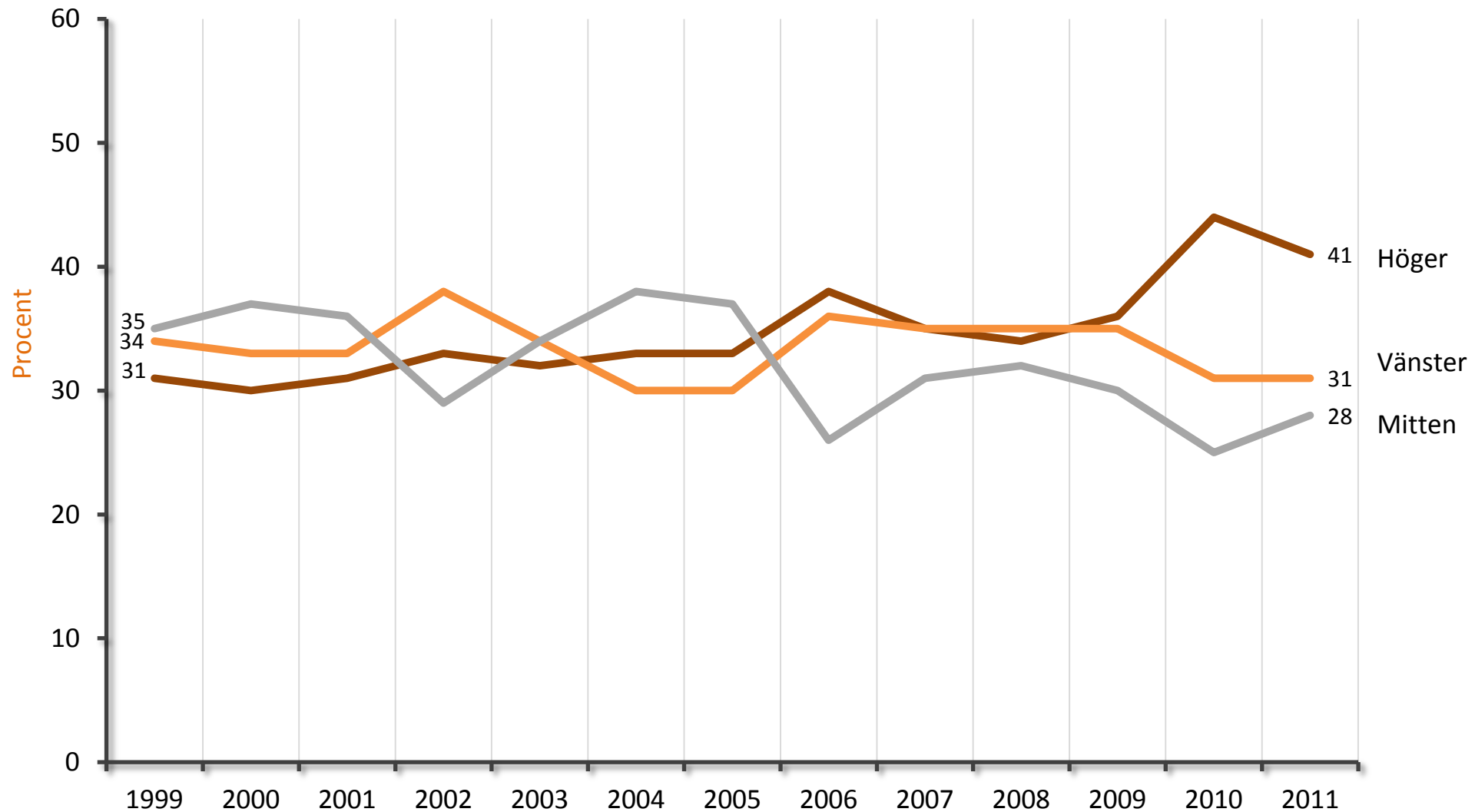
Källa: Väst-SOM-undersökningen 1999-2011

Fråga:

"Hur tycker du att kommunstyrelsen i den kommun där du bor resp. regionstyrelsen i Västra Götaland sköter sin uppgift?"







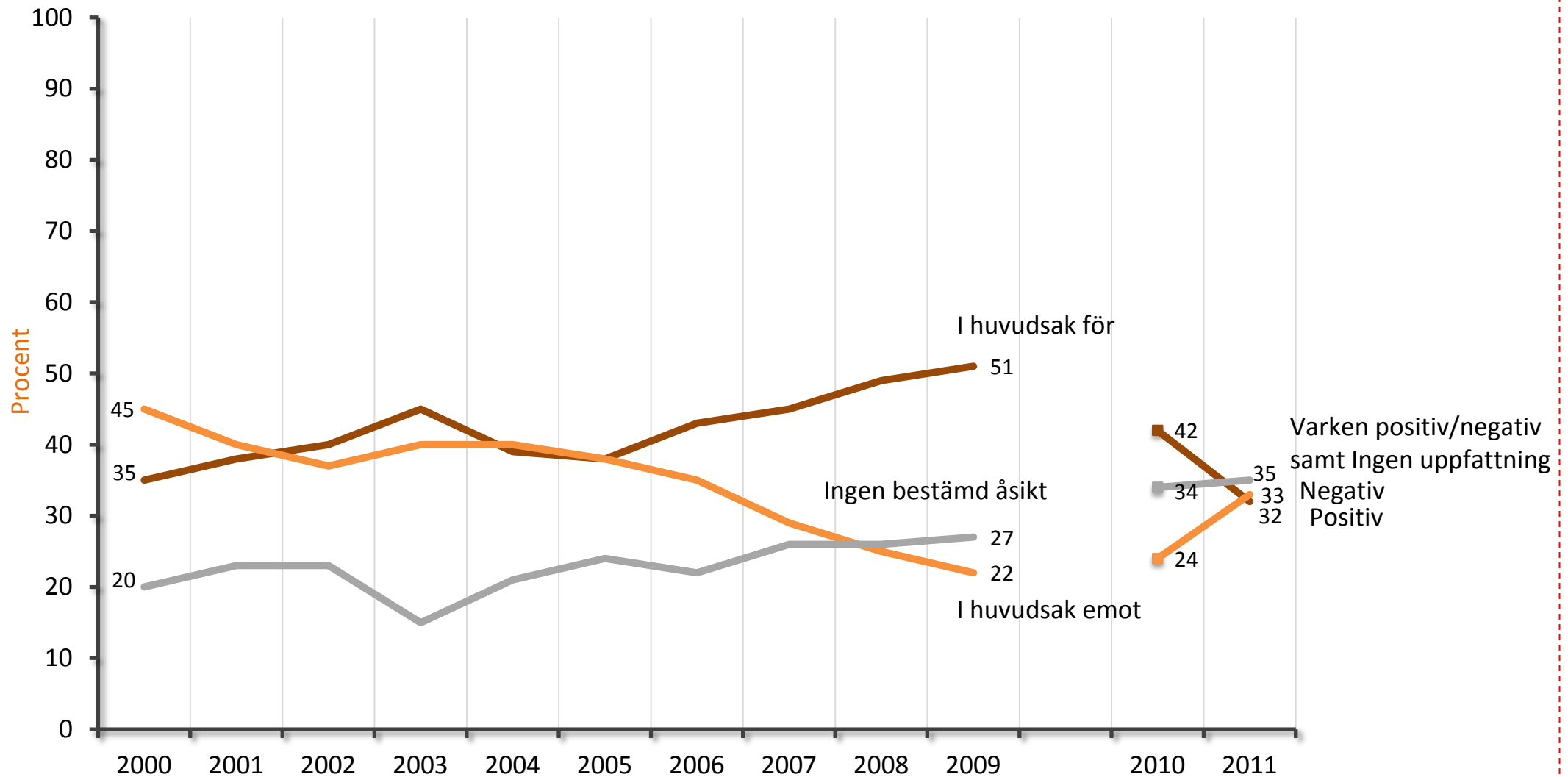
**Kommentar:** Frågan har fem svarsalternativ: "klart till vänster; något till vänster; varken till vänster eller till höger; något till höger; klart till höger". "Vänster" i tabellen är andelen som svarat "klart till vänster" och "något till vänster". "Höger" i tabellen är andelen som svarat "klart till höger" och "något till höger".

Källa: Väst-SOM-undersökningen 1999-2011

Fråga:

"Man talar ibland om att politiska åsikter placeras in på en vänster-högerskala. Var någonstans skulle du placera dig själv på en sådan skala?"

# INSTÄLLNING TILL EU/DET SVENSKA EU-MEDLEMSKAPET

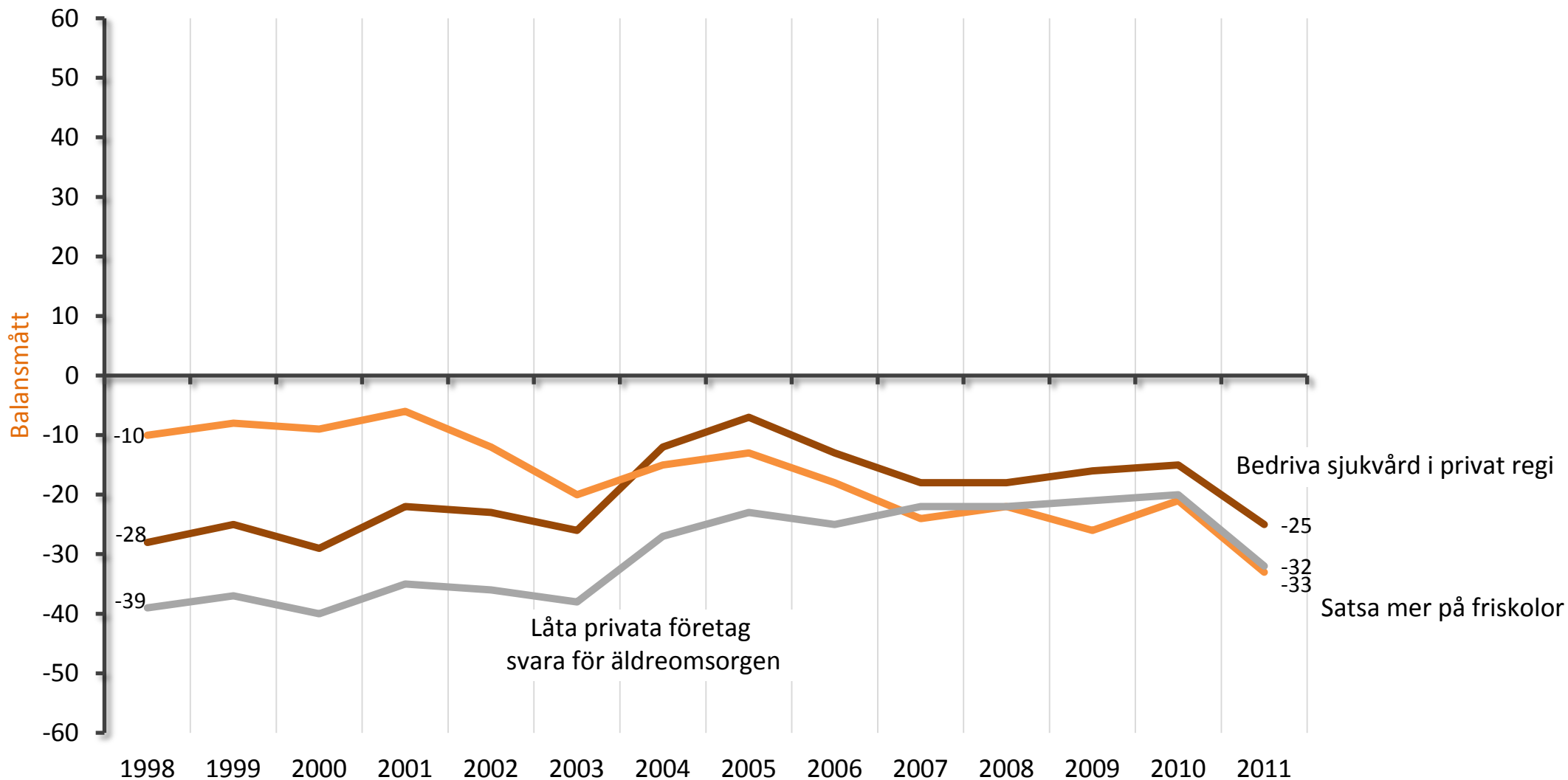


**Kommentar:** Frågeformulering 2000-2009: Vilken är din åsikt om det svenska medlemskapet i EU". Frågeformulering 2010 "Allmänt sett: vilken är din inställning till EU?" Positiv = andel som svarat *Mycket positiv* och *Ganska positiv*, Negativ = andel som svarat *Ganska negativ* och *Mycket negativ*.

Källa: Väst-SOM-undersökningen 2000-2011

Frågor:

"Vilken är din åsikt om det svenska medlemskapet i EU?"/"Allmänt sett, vilken är din inställning till EU?"

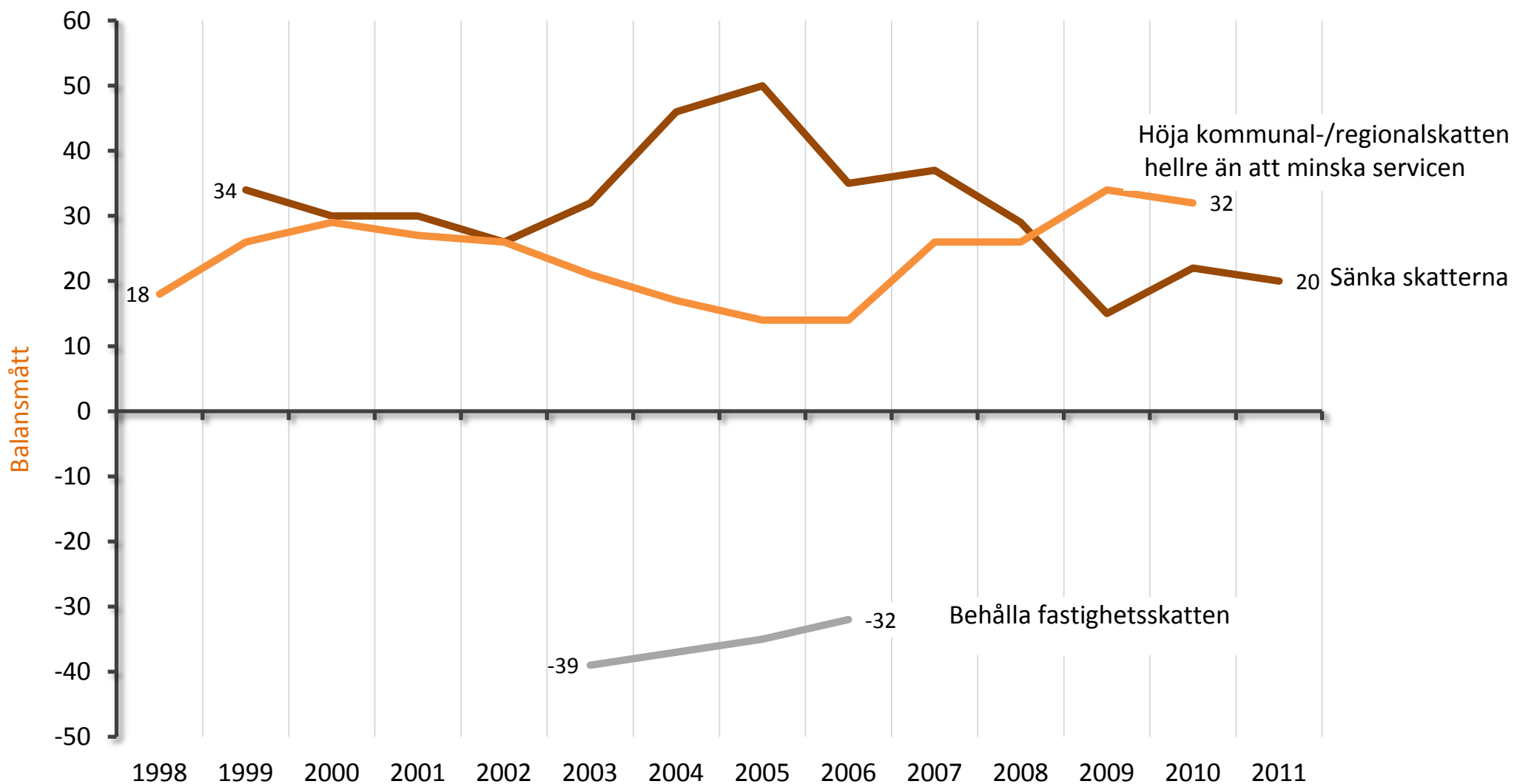


**Kommentar:** Balansmättet kan variera mellan +100 (alla svarepersoner anger mycket eller ganska bra förslag) och -100 (alla svarepersoner anger ganska eller mycket dåligt förslag). Frågan innehåller totalt 13 påståenden/item som respondenterna kan ta ställning till. Frågan har fem svarsalternativ: "mycket bra förslag; ganska bra förslag; varken bra eller dåligt förslag; ganska dåligt förslag; mycket dåligt förslag."

Källa: Väst-SOM-undersökningen 1998-2011

Fråga:

"Nedanstående lista omfattar ett antal förslag som förekommit i den politiska debatten. Vilken är din åsikt om vart och ett av dem?"

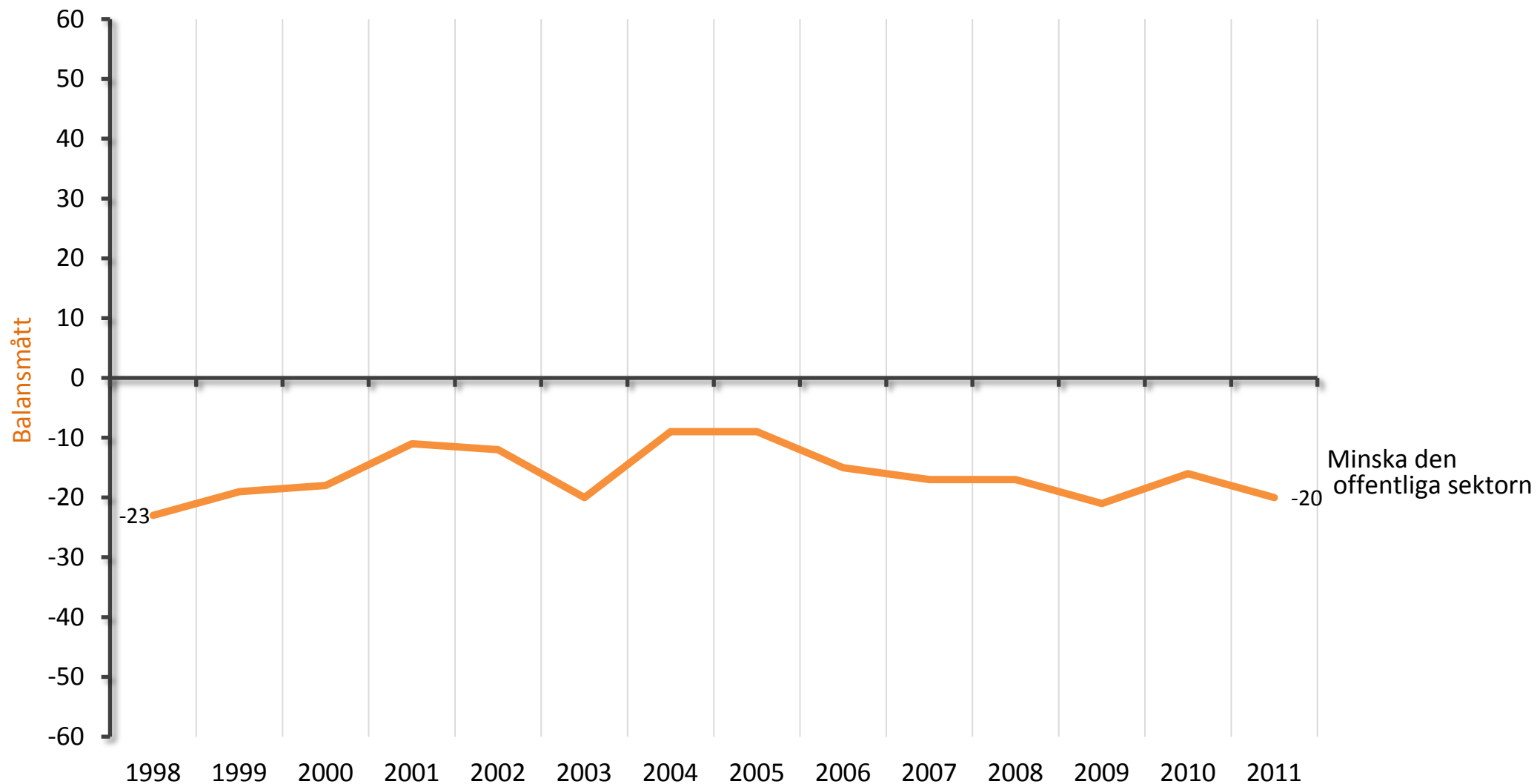


**Kommentar:** Balansmättet kan variera mellan +100 (alla svarspersoner anger mycket eller ganska bra förslag) och -100 (alla svarspersoner anger ganska eller mycket dåligt förslag). Frågan innehåller totalt 13 påståenden/item som respondenterna kan ta ställning till. Frågan har fem svarsalternativ: "mycket bra förslag; ganska bra förslag; varken bra eller dåligt förslag; ganska dåligt förslag; mycket dåligt förslag."

Källa: Väst-SOM-undersökningen 1998-2011

Fråga:

"Nedanstående lista omfattar ett antal förslag som förekommit i den politiska debatten. Vilken är din åsikt om vart och ett av dem?"

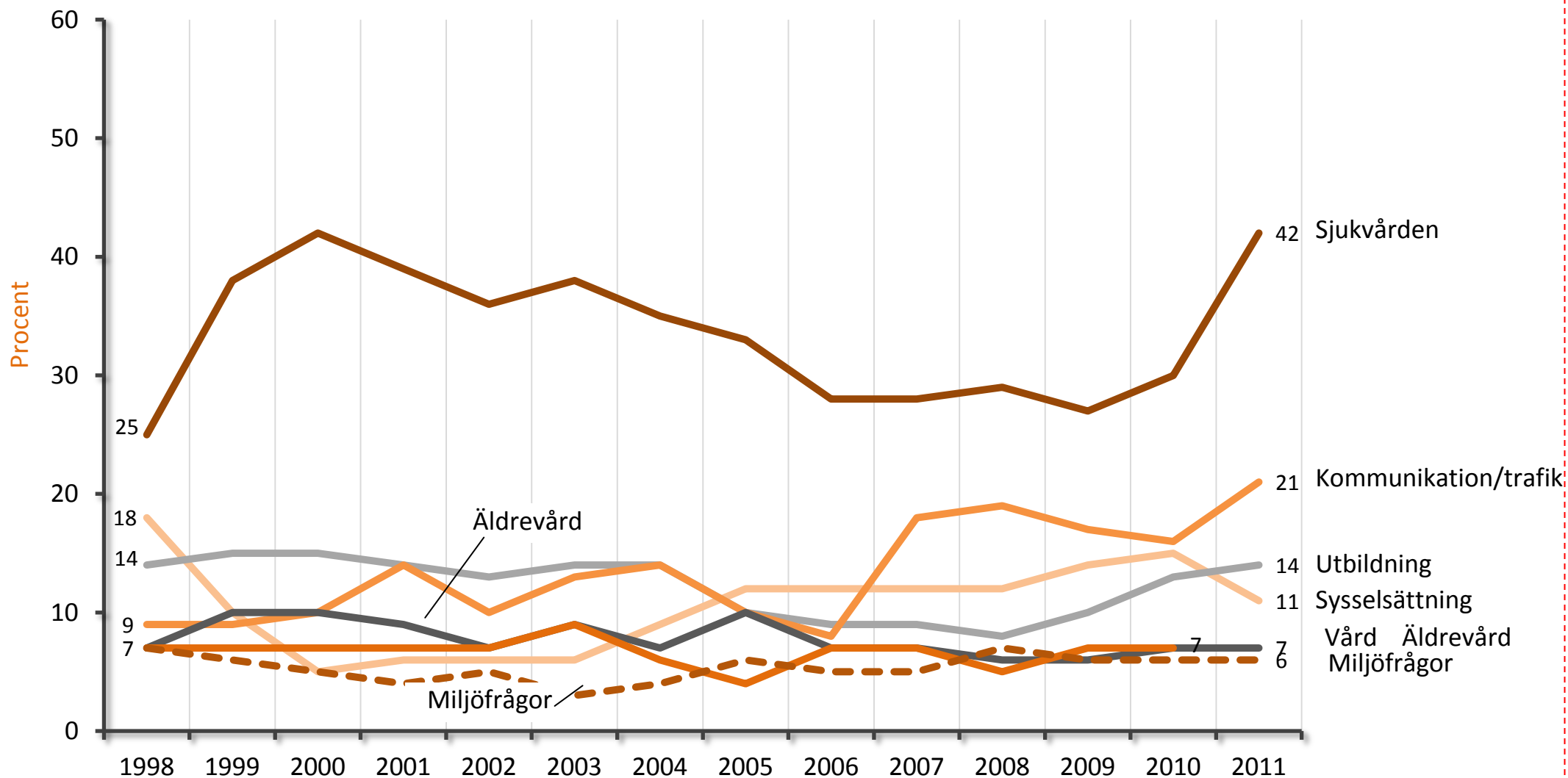


**Kommentar:** Balansmättet kan variera mellan +100 (alla svarepersoner anger mycket eller ganska bra förslag) och -100 (alla svarepersoner anger ganska eller mycket dåligt förslag). Frågan innehåller totalt 13 påståenden/item som respondenterna kan ta ställning till. Frågan har fem svarsalternativ: "mycket bra förslag; ganska bra förslag; varken bra eller dåligt förslag; ganska dåligt förslag; mycket dåligt förslag."

Källa: Väst-SOM-undersökningen 1998-2011

Fråga:

"Nedanstående lista omfattar ett antal förslag som förekommit i den politiska debatten. Vilken är din åsikt om vart och ett av dem?"

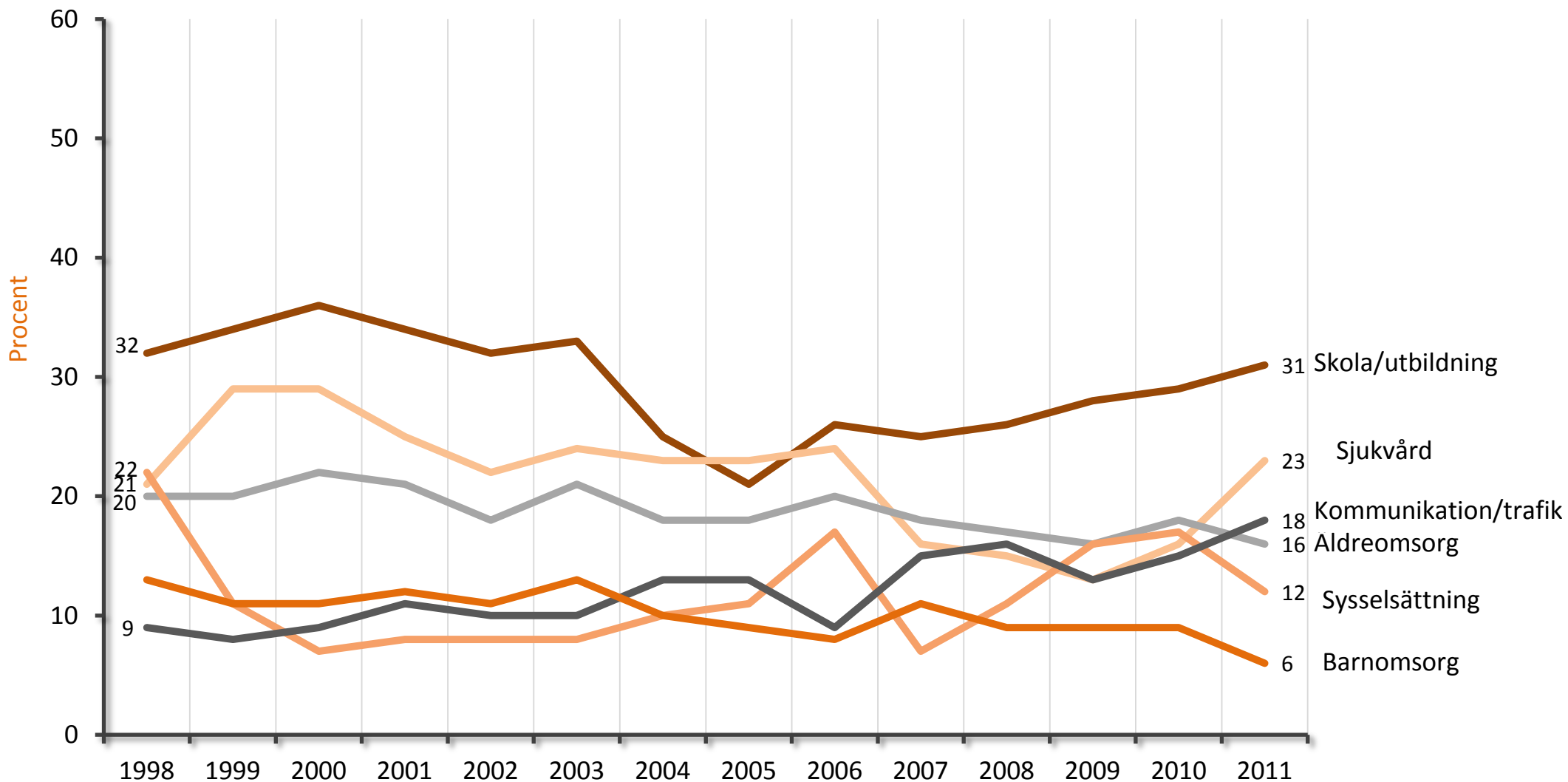


**Kommentar:** Frågan är öppen och respondenterna ombedes ange högst tre frågor/problem. 2011 förändrades beräkningsmetoden till att baseras på enskilda svar istället för på person nivå.

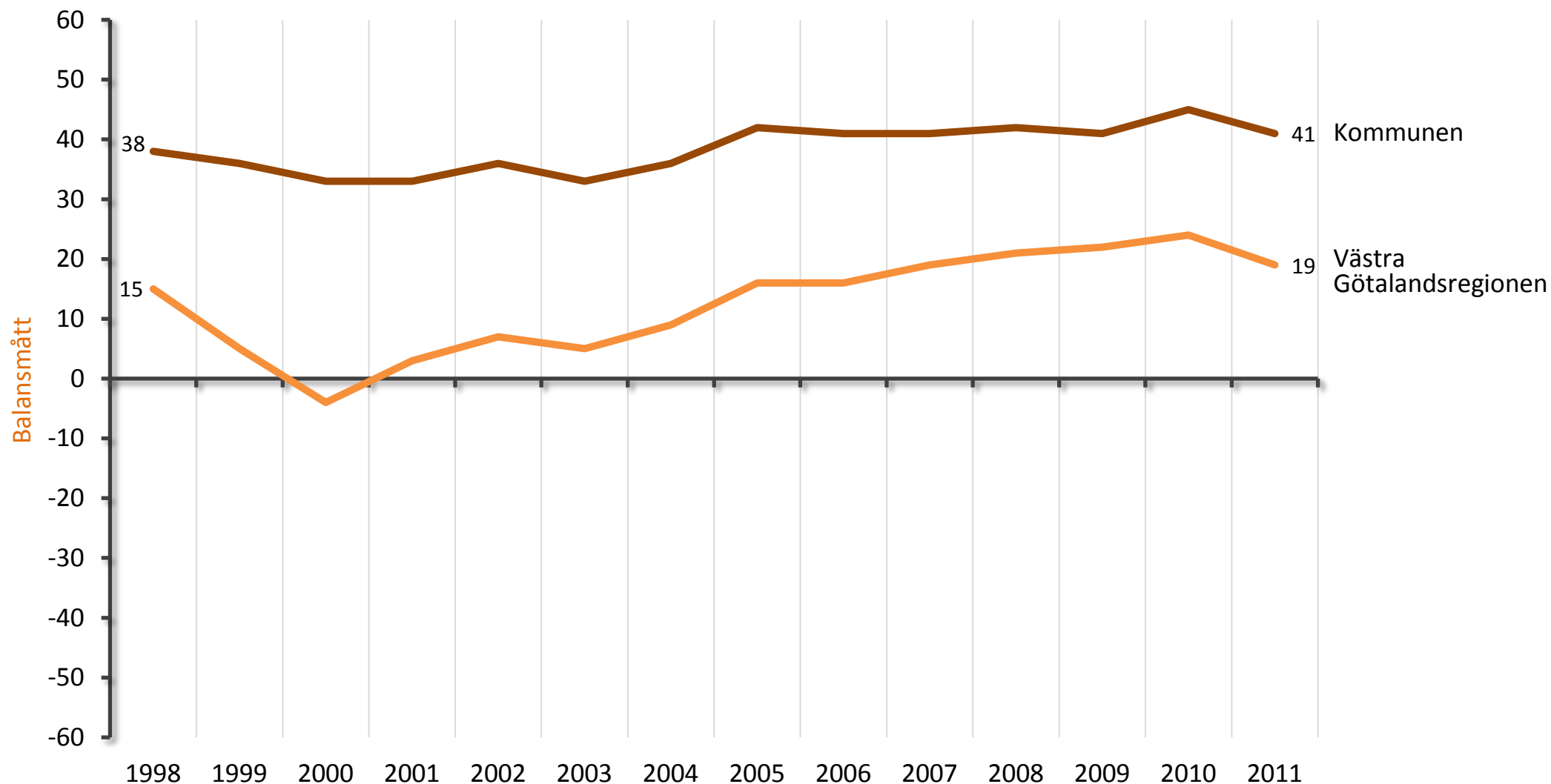
**Källa:** Väst-SOM-undersökningen 1998-2011

Fråga:

”Vilken eller vilka frågor eller problem tycker du är viktigast idag i Västra Götalandsregionen?”





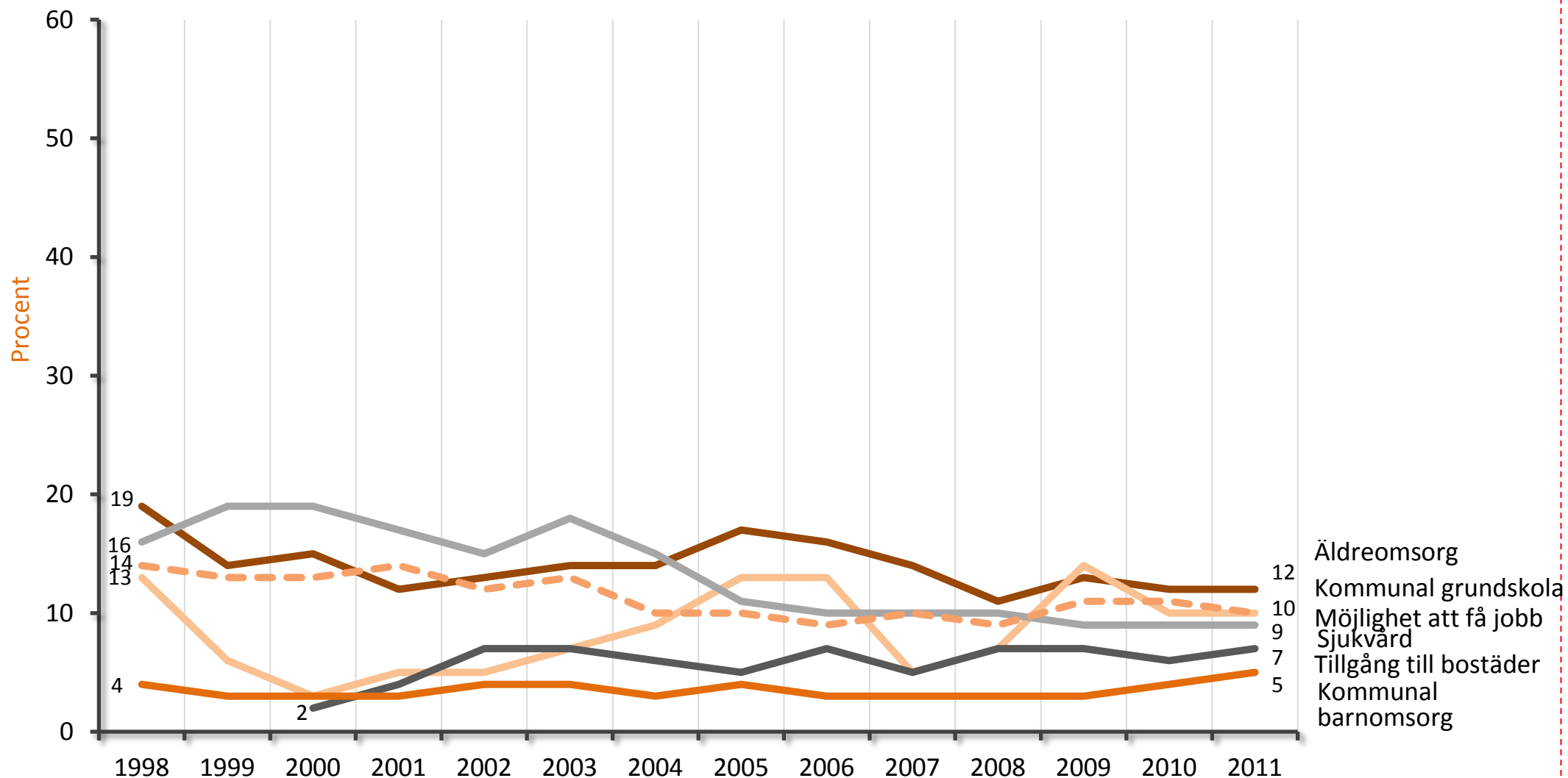


**Kommentar:** Balansmättet kan variera mellan +100 (alla svarspersoner anger mycket eller ganska bra) och -100 (alla svarspersoner anger ganska eller mycket dåligt). Frågan har sex svarsalternativ: "mycket bra; ganska bra; varken bra eller dåligt; ganska dåligt; mycket dåligt; ingen uppfattning".

Källa: Väst-SOM-undersökningen 1998-2011

Fråga:

"Hur tycker du på det hela taget att servicen har fungerat under de senaste 12 månaderna i ...?"

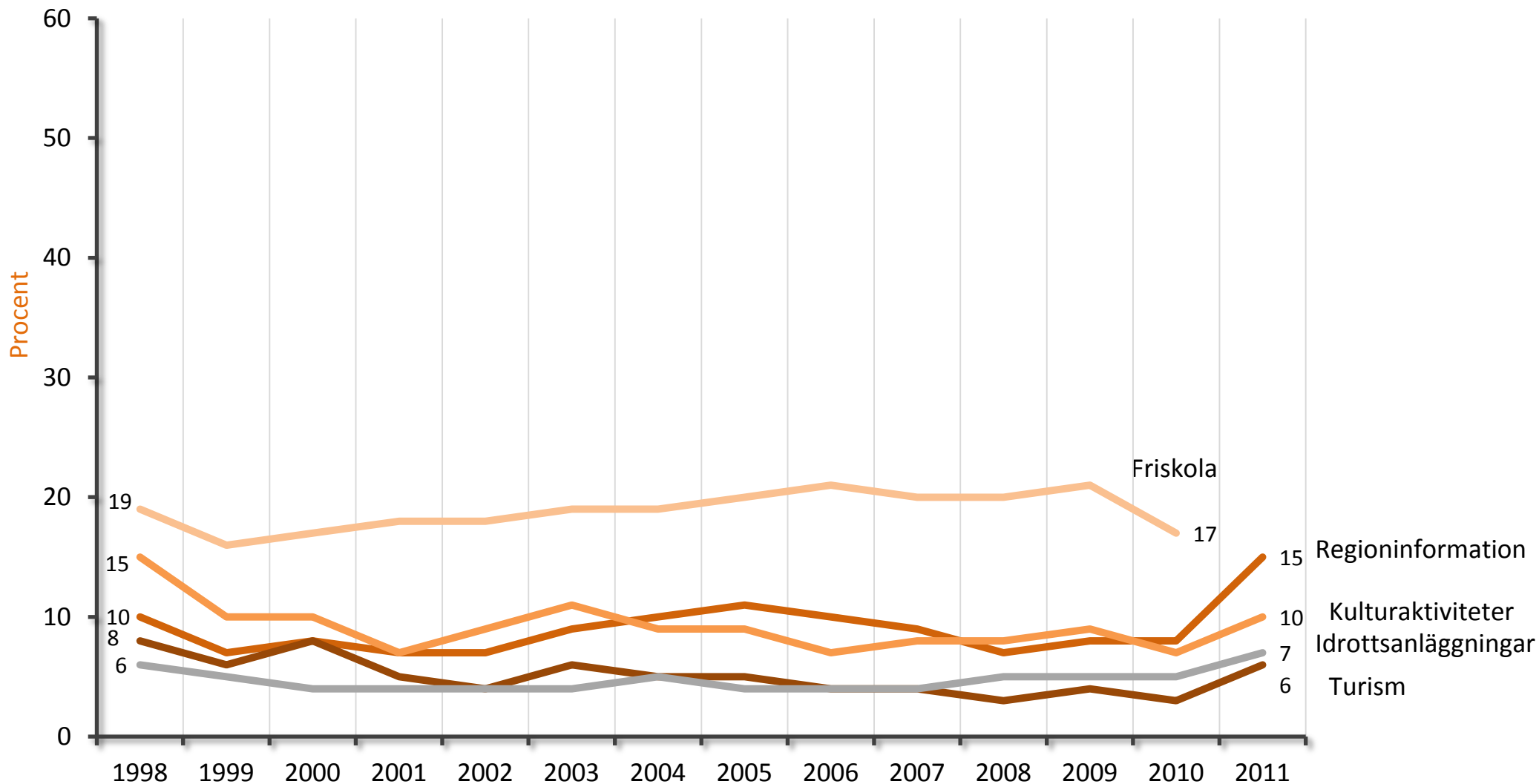


**Kommentar:** Frågan följer efter ett frågebatteri där 28 olika serviceområden listas. Respondenterna ombeds ange ett av dessa 28 serviceområden. 2011 innehöll frågebatteriet 23 serviceområden.

Källa: Väst-SOM-undersökningen 1998-2011

Fråga:

”Om förändringar av servicen ska göras, vilket av ovanstående serviceområden anser du att det är mest angeläget att satsa på?”

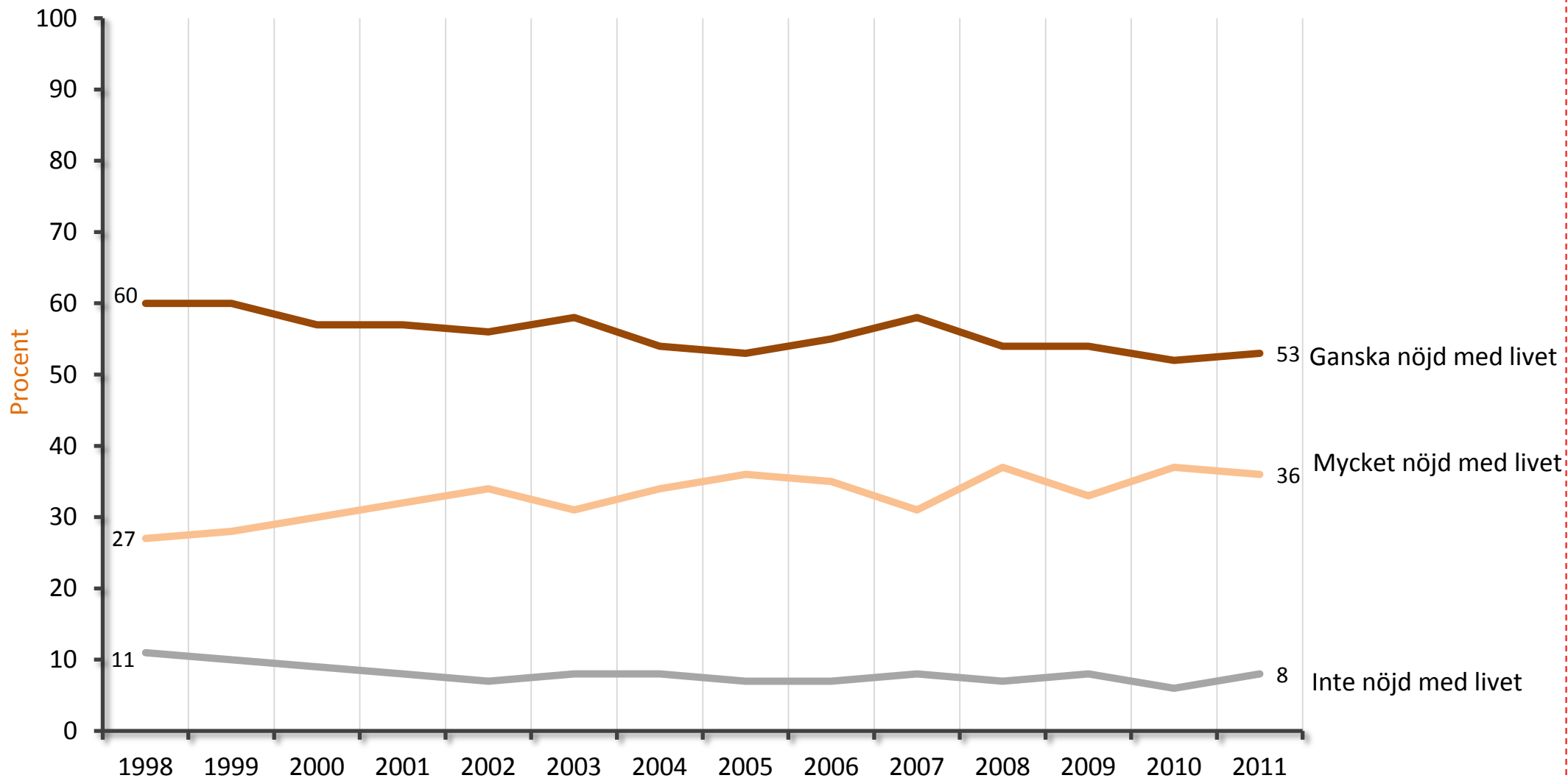


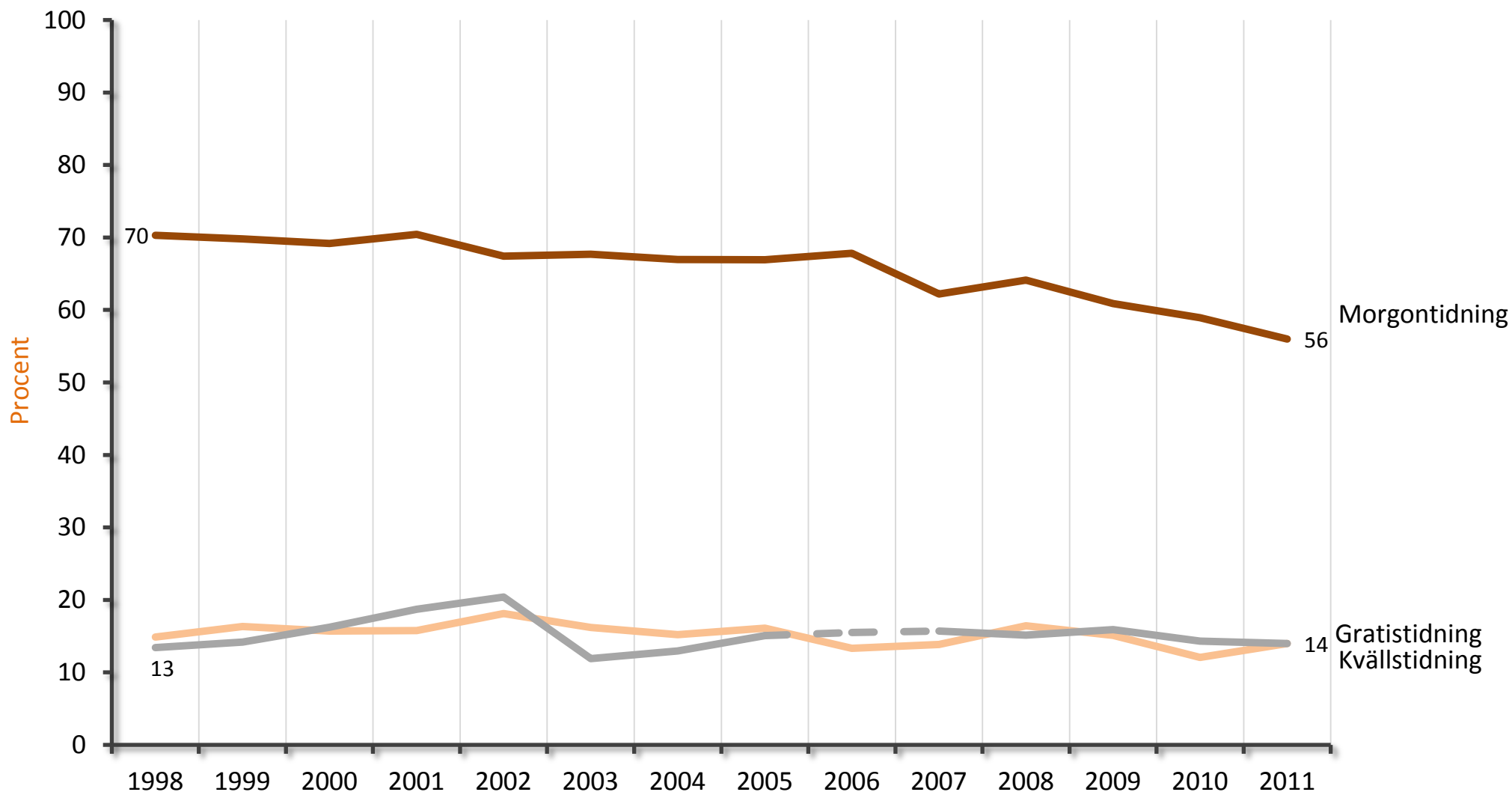
**Kommentar:** Frågan följer efter ett frågebatteri där 28 olika serviceområden listas. Respondenterna ombeds ange ett av dessa 28 serviceområden. 2011 innehöll frågebatteriet 23 serviceområden.

Källa: Väst-SOM-undersökningen 1998-2011

**Fråga:**  
"Om förändringar av servicen ska göras, vilket av ovanstående serviceområden anser du att det i första hand skall minskas på?"







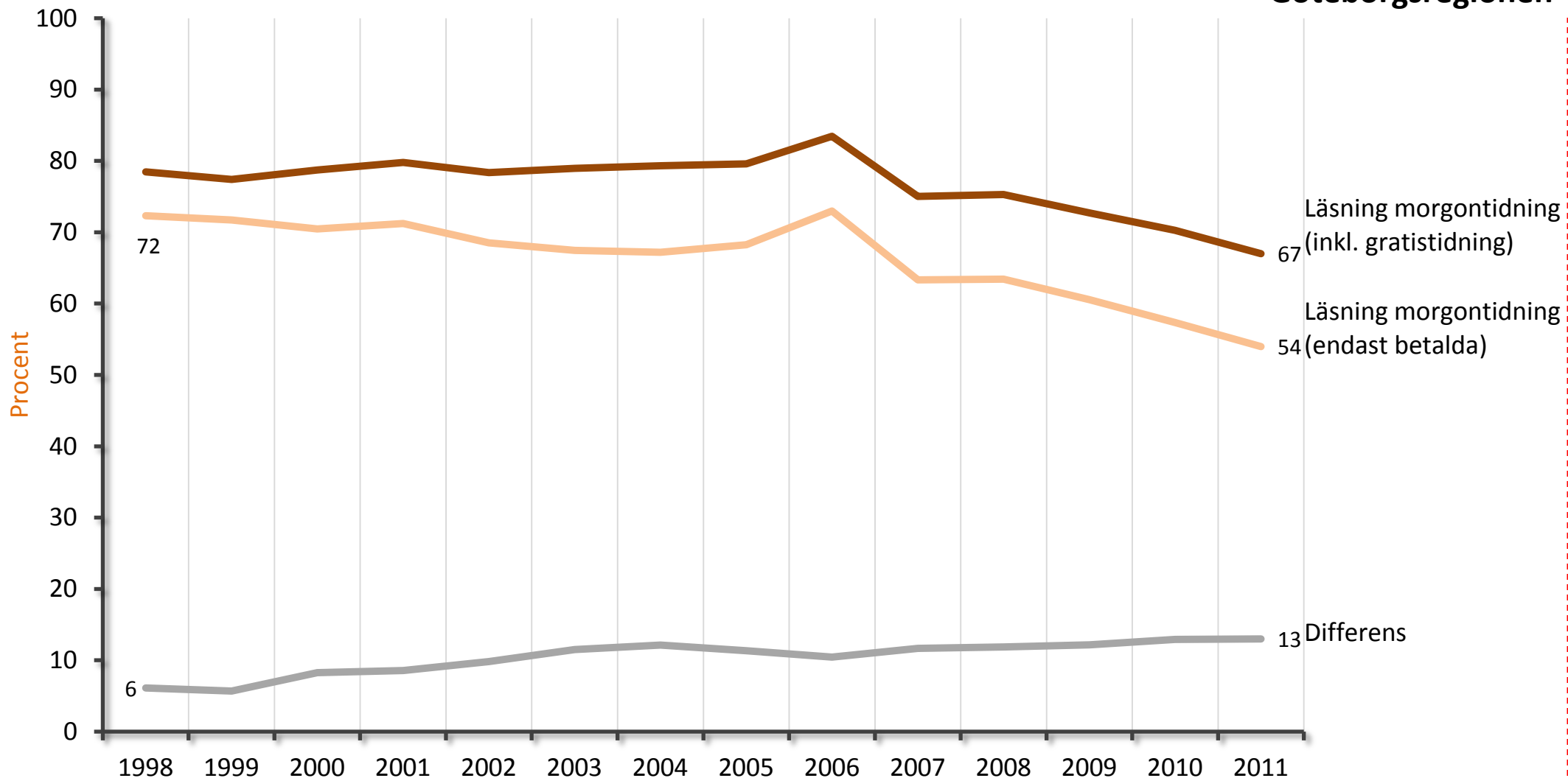
**Kommentar:** Procentandelen gäller andelen som läser/tittar i någon tidningssort minst 4 dagar i veckan. Undantag är läsning av kvällstidning 2008-2011 där avses andelen som läser/tittar minst 3 dagar i veckan. Streckad linje = alternativerna för gratistidningsläsning 2006 är inte jämförbara med övriga år. Morgontidningsläsning är läsning exklusive gratistidningar.

Källa: Väst-SOM-undersökningen 1998-2011

Frågor:

”Läser eller tittar du i någon morgontidning och i så fall hur ofta?/Brukar du läsa eller titta i följande tidningar?”

**Göteborgsregionen**

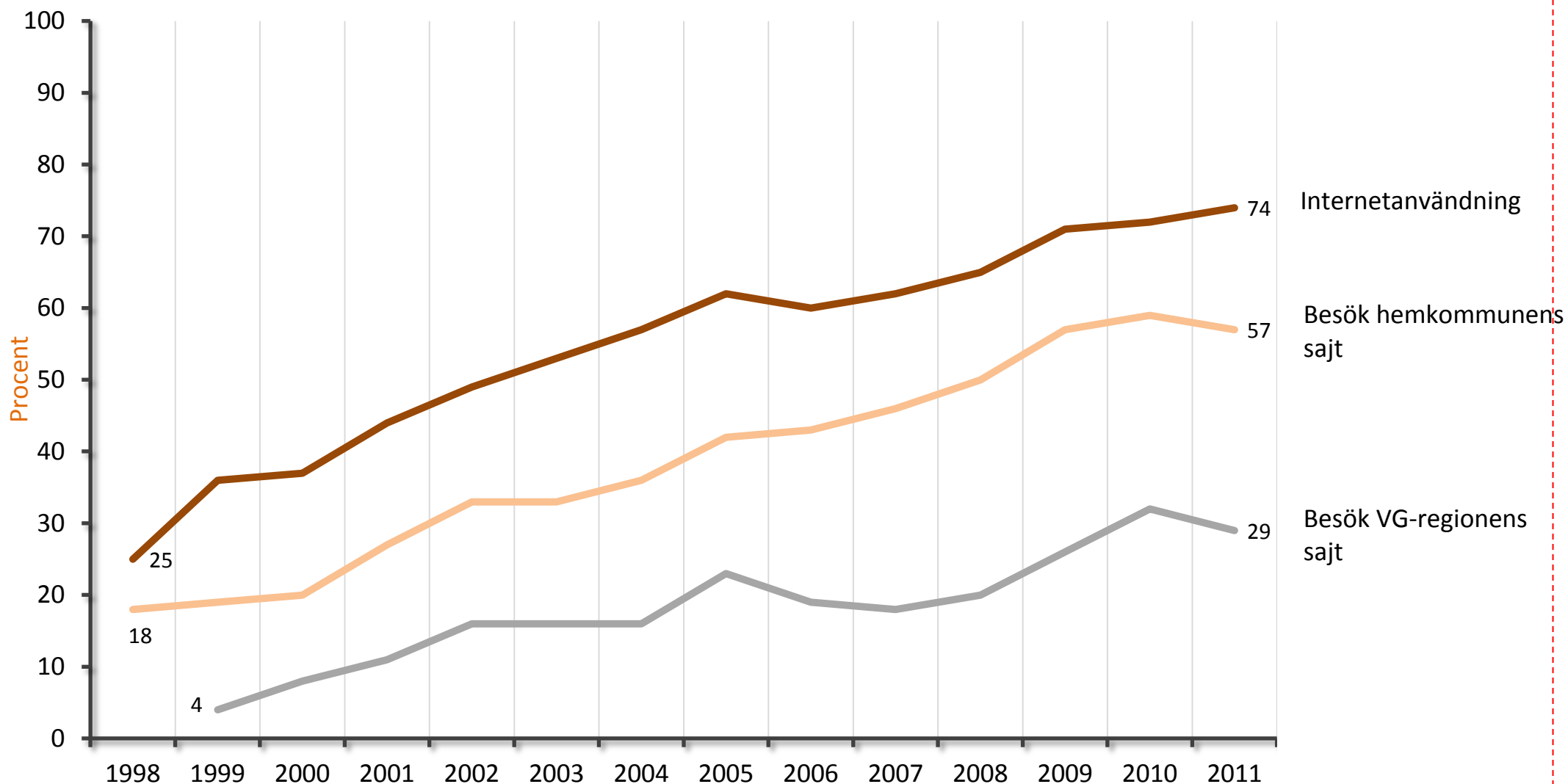


**Kommentar:** Procentandelen gäller andelen som läser eller tittar i någon tidningssort minst 4 dagar i veckan i Göteborgsregionen. Differensen är skillnaden mellan läsning av morgontidningar inklusive gratistidningar respektive läsning av betalda morgontidningar

Källa: Väst-SOM-undersökningen 1998-2011

Fråga:

”Läser eller tittar du i någon morgontidning och i så fall hur ofta?”



**Kommentar:** Internetanvändning – andel som använt internet flera gånger i veckan. Besök på hemkommunens sajt samt Västra Götalandsregionens sajt – andel som besökt minst någon gång under det senaste året.

Källa: Väst-SOM-undersökningen 1998-2011

Fråga:

”Hur ofta har du under de senaste 12 månaderna använt internet?/varit inne på någon av följande hemsidor på internet?”