

Förtroendet för Riksrevisionen 2011

Gabriella Sandstig

[SOM-rapport nr 2012:16]



Information om den nationella SOM-undersökningen

SOM-institutet vid Göteborgs universitet genomför varje höst sedan 1986 en nationell frågeundersökning – Riks-SOM – i syfte att kartlägga den svenska allmänhetens vanor och attityder på temat samhälle, politik och medier (förkortningen SOM står för Samhälle Opinion Medier). Data samlas in via postala enkäter, och varje undersökning genomförs under i huvudsak samma förutsättningar för att resultaten från de olika åren ska vara jämförbara.

SOM-institutet är en samverkan mellan två forskningsenheter vid Göteborgs universitet: Institutionen för journalistik, medier och kommunikation (JMG) samt Statsvetenskapliga institutionen. En rad forskningsprojekt medverkar i Riks-SOM-undersökningen – flertalet med förankring i någon av dessa institutioner, men även externa projekt och andra aktörer deltar regelbundet.

Resultaten från Riks-SOM-undersökningarna redovisas i årliga publikationer där de medverkande forskarna presenterar analyser baserade på de senaste resultaten, med fokus, där det är möjligt, på långsiktiga opinions- och medietrender. Information om Riks-SOM-undersökningen 2011 kommer att publiceras i Vernersdotter, Frida (juni 2012) ”Den nationella SOM-undersökningen 2011”, i Weibull, Lennart; Henrik Oscarsson & Annika Bergström (red.) *I Framtidens skugga*, som ges ut av SOM-institutet.

Undersökningens uppläggning

Riks-SOM-undersökningen har sedan starten 1986 genomförts i form av en postenkät riktad till ett systematiskt sannolikhetsurval av Sveriges befolkning. Från och med 2009 års undersökning är åldersintervallet 16–85 år.¹ Utländska medborgare har ingått i urvalet sedan 1992.

Omfattningen av undersökningen har ökat efterhand både vad gäller antalet frågor och antalet svarspersoner. Från och med 2009 utgör Riks-SOM-undersökningen i själva verket tre parallella riksrepresentativa delundersökningar, vilka baseras på ett urval om vardera 3 000 personer, dvs. totalt 9 000 personer. Datainsamlingen för de tre formulären genomförs under identiska förutsättningar. I Riks-1 är frågornas tonvikt på politik och samhälle; Riks-2 har tonvikt på frågor om medier och kultur; Riks-3 på livsstil och hälsa. Ungefär en femtedel av frågorna är gemensamma för samtliga tre formulär.

Frågan om förtroendet för Riksrevisionen ställdes i Riks-2.

Fältarbetet för *Riks-SOM* följer i huvudsak samma upplägg år från år. Huvuddelen av datainsamlingsarbetet genomförs under hösten. Enkäten skickas ut i slutet av september månad. Under resterande del av fältperioden genomförs successivt en serie påminnelseinsatser postalt och per telefon. Fältarbetet avslutas senast under januari/februari månad. Redan vid novembers utgång har i allmänhet drygt 90 procent av dem som slutligen kommer att medverka skickat tillbaka sin enkät.

¹ I Riks-SOM 2000–2008 var åldersintervallet 15–85 år; 1992–1999 15–80 år; 1986–1991: 15–75 år.

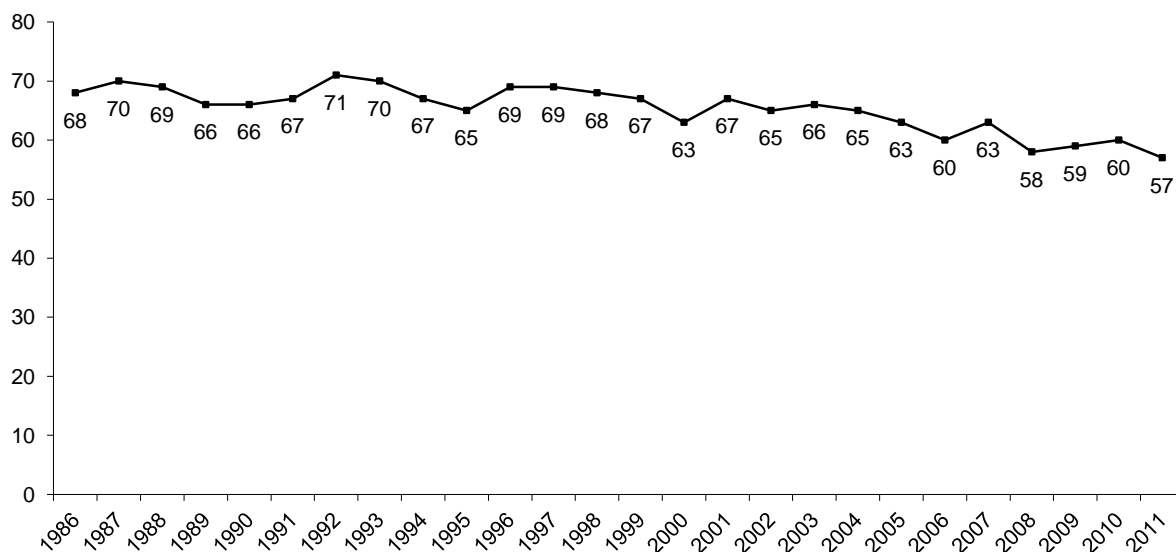
Riks-SOM-undersökningarnas upplägg, 1986–2011

År	Urvalsmetod	Antal forumlär	Total urvalsstorlek	Medborgarskap	Åldrar
	Systematiskt				
1986	sannolikhetsurval	1	2 500	Både sv. & utl.	15–75 år
1987–1988	”	”	”	Endast sv.	”
1989	”	”	”	Både sv. & utl.	”
1990–1991	”	”	”	Endast sv.	”
1992–1995	”	”	2 800	Både sv. & utl.	15–80 år
1996	”	”	2 841 ¹	”	”
1997	”	”	2 800	”	”
1998	”	2	5 600	”	16–80 år ²
1999	”	”	”	”	15–80 år
2000–2005	”	”	6 000	”	15–85 år
2006	”	”	6 0503	”	”
2007–2008	”	”	6 000	”	”
2009	”	3	9 000	”	16–85 år
2010	”	”	”	”	”
2011	”	”	”	”	”

Svarsfrekvens och bortfall

SOM-undersökningarna har sedan starten 1986 haft en relativt hög svarsfrekvens. För samhällsvetenskapliga postenkäter har svarsfrekvensen brukat ligga på mellan 60 och 70 procent, men det har under senare år blivit svårare att nå dessa nivåer. Figuren nedan illustrerar förändringen i svarsmönster för Riks-SOM-undersökningen år 1986–2011.

Svarsfrekvens i Riks-SOM-undersökningen, 1986–2011 (procent av nettourvalet)



Svarande och bortfall i Riks-SOM-undersökningen 2011

	Riks-1	Riks-2	Riks-3	Totalt
Ursprungligt urval (brutto)	3 000	3 000	3 000	9 000
Bortdefinierade (naturligt bortfall)	251	232	230	713
Nettourval	2 749	2 768	2 770	8 287
Ej anträffade				
Antal svarsvägrare				
Antal svarande	1 531	1 597	1 592	4 720
Svarsfrekvens: brutto	51 %	53 %	53 %	52 %
Svarsfrekvens: netto	56 %	58 %	57 %	57 %

Kommentar: Med naturligt bortfall avses adress okänd, avflyttad; sjuk, institutionell vård; bortrest under fältperioden, studier/militärtjänstgöring på annan ort; ej svensktalande, ej kommunicerbar; bosatt/studerar/arbetar utomlands; förståndshandikappad; avliden.

Svarsfrekvensen (netto) för den senaste SOM-undersökningen 2011 är 60 procent; 60 procent för Riks-1, 60 procent för Riks-2, och 61 procent för Riks-3.

De jämförelser som gjorts mellan svarspersonernas socioekonomiska sammansättning och befolkningens visar att Riks-SOM-undersökningens respondenter sammantaget speglar Sveriges befolkning väl.

SOM-institutet har i samverkan med Riksrevisionen undersökt svenskarnas förtroende för myndigheten åren 2009 till 2011.

Tabell 1 Förtroende för Riksrevisionen 2011 (procent respektive balansmåt)

	Mycket stort förtroende	Ganska stort förtroende	Varken stort eller litet förtroende	Ganska litet förtroende	Mycket litet förtroende	Ingen uppfattning	Summa procent	Antal svarande	Förtroende-balans	Stort förtroende
Riks-2	9	29	37	4	1	20	100	1 517	+33	38
Riks-2 ¹	11	37	47	4	1	-	100	1 207	+42	48

Kommentar: Frågan lyder 'Hur stort förtroende har du för det sätt på vilket följande institutioner och grupper sköter sitt arbete?', följt av 21 institutioner/grupper. 'Riksrevisionen' inkluderas i en följdfråga som lyder 'Ange också hur stort förtroende du har för följande institutioner/organisationer:', där 'Riksrevisionen' ingår som en av sju institutioner/organisationer.

Svarsalternativen är 'mycket stort förtroende'; 'ganska stort förtroende'; 'varken stort eller litet förtroende'; 'ganska litet förtroende'; 'mycket litet förtroende' samt 'ingen uppfattning'. Procentandelarna baseras på de som besvarat frågan. Förtroendebalansen avser andelen som svarat 'mycket' eller 'ganska stort förtroende' minus andelen som svarat 'mycket' eller 'ganska litet förtroende'. I den mån den summerande förtroendebalansen och/eller andelen stort förtroende inte summerar exakt de enskilda andelarna redovisade i tabellen beror detta på att förtroendebalansen och stort förtroende är beräknad på exakta andelar, detta för att undvika att avrundningar i graden av förtroende leder till vidare följdfel. ¹De som svarat 'ingen uppfattning' är exkluderade ur basen.

Källa: Den nationella SOM-undersökningen 2011.

Tabell 2 Förtroende för Riksrevisionen 2009–2011 (procent resp. balansmått)

	Mycket stort förtroende	Ganska stort förtroende	Varken stort eller litet förtroende	Ganska litet förtroende	Mycket litet förtroende	Ingen uppfattning	Summa procent	Antal svarande	Förtroende-balans	Andel stort förtroende
2009 Riks-2	8	28	38	3	1	22	100	1 641	+31	36
2010 Riks-2	9	28	37	3	1	22	100	1 588	+32	37
2011 Riks-2	9	29	37	4	1	20	100	1 517	+33	38
2009 Riks-2 ¹	10	36	48	4	2	-	100	1 280	+41	47
2010 Riks-2 ¹	11	36	47	4	2	-	100	1 247	+41	47
2011 Riks-2¹	11	37	47	4	1	-	100	1 207	+42	48

Kommentar: ¹De som svarat 'ingen uppfattning' är exkluderade ur basen.

Källa: Den nationella SOM-undersökningen 2009–2011.

Tabell 3 Förtroende för samhällsinstitutioner och grupper 2011 (procent resp. balansmätt)

	Mycket stort förtroende	Ganska stort förtroende	Varken stort eller litet förtroende	Ganska litet förtroende	Mycket litet förtroende	Summa procent	Antal svarande	Förtroende-balans	Stort förtroende
Sjukvården	12	50	25	10	3	100	4 555	+49	62
Polisen	10	48	29	10	3	100	4 563	+45	58
Riksrevisionen	11	37	47	4	1	100	1 207	+42	48
Universitet/högskolor	8	40	45	5	2	100	4 478	+41	48
Radio/TV	6	45	39	8	2	100	4 540	+41	51
Riksbanken	10	39	40	8	3	100	4 496	+38	49
Domstolarna	10	40	37	19	4	100	4 510	+27	50
Grundskolan	5	39	39	14	3	100	4 500	+27	44
Regeringen	11	35	32	14	8	100	4 556	+24	46
Riksdagen	5	34	42	14	5	100	4 572	+20	39
FN	6	32	40	15	7	100	4 507	+16	38
Kungahuset	10	24	36	15	15	100	4 527	+4	34
Bankerna	4	29	36	22	9	100	4 549	+2	33
Svenska kyrkan	5	24	43	16	12	100	4 524	+1	29
Försvaret	5	20	48	18	9	100	4 485	-2	25
Kommunstyrelserna	2	21	51	20	6	100	4 487	-3	23
Storföretagen	2	22	48	20	8	100	4 486	-4	24
Dagspressen	2	23	45	22	8	100	4 493	-5	25
De politiska partierna	1	19	50	21	9	100	4 513	-10	20
De fackliga organisationerna	2	19	43	24	12	100	4 492	-15	21
Europaparlamentet	2	14	47	24	13	100	4 503	-21	16
EU-kommissionen	1	14	48	24	13	100	4 504	-22	15

Kommentar: Frågan lyder 'Hur stort förtroende har du för det sätt på vilket följande institutioner och grupper sköter sitt arbete?', följt av 21 institutioner/grupper. 'Riksrevisionen' inkluderas i en följdfråga som lyder 'Ange också hur stort förtroende du har för följande institutioner/organisationer:', där 'Riksrevisionen' ingår som en av sju institutioner/organisationer. Svartalternativen är 'mycket stort förtroende'; 'ganska stort förtroende'; 'varken stort eller litet förtroende'; 'ganska litet förtroende'; 'mycket litet förtroende' och 'Ingen uppfattning'. Procentandelarna baseras på de som besvarat frågan, i Riksrevisionens fall på enbart dem med uppfattning i frågan (se tabell 2). Förtroendebalansen avser andelen som svarat 'mycket stort' eller 'ganska stort förtroende' minus andelen som svarat 'mycket litet' eller 'ganska litet förtroende'. I den mån den summerande förtroendebalansen och/eller andelen stort förtroende inte summerar exakt de enskilda andelarna redovisade i tabellen beror detta på att förtroendebalansen och stort förtroende är beräknad på exakta andelar, detta för att undvika att avrundningar i graden av förtroende leder till vidare följdfel. Rangordningen i tabellen följer förtroendebalansen.

Källa: Den nationella SOM-undersökningen 2011.

Tabell 4a Förtroende för Riksrevisionen 2011 efter demografiska förhållanden (procent resp. balansmätt)

		Mycket stort förtroende	Ganska stort förtroende	Varken stort eller litet förtroende	Ganska litet förtroende	Mycket litet förtroende	Ingen uppfattning	Summa procent	Antal svarande	Förtroende-balans	Stort förtroende
<i>Kön</i>	Kvinna	8	25	38	3	1	25	100	795	+30	33
	Man	9	34	36	4	2	15	100	722	+37	43
<i>Ålder</i>	16–29 år	4	19	42	3	1	31	100	239	+20	23
	30–49 år	8	28	39	3	1	21	100	474	+33	36
	50–64 år	8	35	36	4	1	16	100	401	+38	43
	65–85 år	12	31	33	5	1	18	100	403	+37	43
<i>Nuvarande boende-område</i>	Ren landsbygd	8	29	34	4	1	24	100	221	+32	37
	Mindre tätort	8	27	42	3	1	19	100	303	+30	35
	Stad/större tätort	9	28	38	3	2	20	100	695	+32	37
	Sthlm/Gbg/Malmö	10	34	30	4	0	22	100	228	+40	44
<i>Medborgarskap</i>	Svenskt (enbart)	8	29	37	4	1	21	100	1 404	+33	38
	Svenskt & annat land ¹	13	27	34	5	0	21	100	38	+34	40
	Annat land (enbart) ¹	6	34	42	2	2	14	100	50	+36	40
<i>Geografisk uppväxt</i>	Uppvuxen i Sverige med sv. föräldrar	9	28	37	4	1	21	100	1 182	+32	37
	Uppvuxen i annat nordiskt land ¹	5	23	56	5	0	11	100	43	+23	28
	Uppvuxen i annat europeiskt land ¹	9	37	32	2	2	18	100	44	+41	46
	Uppvuxen i land utanför Europa ¹	8	31	37	3	3	18	100	38	+34	40

Kommentar: ¹Observera det begränsade antalet svarspersoner.

Källa: Den nationella SOM-undersökningen 2011.

Tabell 4b Stort förtroende för Riksrevisionen efter demografiska förhållanden, 2009–2011 (procent)

		2009	2010	2011
<i>Kön</i>	Kvinna	34	32	33
	Man	38	41	43
<i>Ålder</i>	16–29 år	22	16	23
	30–49 år	34	39	36
	50–64 år	41	42	43
	65–85 år	41	41	43
<i>Nuvarande boende-område</i>	Ren landsbygd	32	31	37
	Mindre tätort	27	37	35
	Stad/större tätort	34	36	37
	Sthlm/Gbg/Malmö	31	42	44
<i>Medborgarskap</i>	Svenskt (enbart)	36	37	38
	Svenskt & annat land ¹	20	19	40
	Annat land (enbart) ¹	33	37	40
<i>Geografisk uppväxt</i>	Uppvuxen i Sverige med sv. föräldrar	36	37	37
	Uppvuxen i annat nordiskt land ¹	32	32	28
	Uppvuxen i annat europeiskt land ¹	30	30	46
	Uppvuxen i land utanför Europa ¹	32	39	40

Kommentar: ¹Antalet svarspersoner är begränsat; jfr tabell 4a.

Källa: Den nationella SOM-undersökningen 2009–2011.

Tabell 5a Förtroende för Riksrevisionen 2011 efter utbildning, beskrivning av det egna hemmet samt ideologisk orientering (procent resp. balansmått)

		Mycket stort förtroende	Ganska stort förtroende	Varken stort eller litet förtroende	Ganska litet förtroende	Mycket litet förtroende	Ingen uppfattning	Summa procent	Antal svarande	Förtroende-balans	Stort förtroende
<i>Utbildning</i>	Låg	5	27	35	5	2	26	100	282	+25	32
	Medellåg	5	27	45	3	1	19	100	456	+27	31
	Medelhög	11	28	38	3	1	19	100	338	+35	38
	Hög	14	36	28	2	1	19	100	355	+46	50
<i>Beskrivning av det egna hemmet</i>	Arbetarhem	5	23	42	5	2	23	100	618	+21	28
	Jordbrukarhem ¹	2	43	25	0	0	30	100	53	+45	45
	Tjänstemannahem	11	34	34	2	1	18	100	484	+43	46
	Högre tj.mannahem	18	35	26	4	2	15	100	118	+47	52
	Företagarhem	11	28	41	4	0	16	100	116	+35	40
<i>Ideologisk orientering</i>	Klart till vänster	10	26	38	3	0	23	100	148	+32	36
	Något till vänster	10	30	40	3	1	16	100	284	+35	39
	Varken eller	6	25	40	5	2	22	100	464	+24	31
	Något till höger	8	33	36	3	1	19	100	428	+37	41
	Klart till höger	15	34	25	2	1	23	100	178	+47	50
<i>Parti-sympati</i>	V ¹	6	26	45	4	0	19	100	73	+27	32
	S	9	28	44	3	2	14	100	362	+33	37
	MP	9	31	31	5	1	23	100	163	+34	40
	C ¹	9	23	31	6	1	30	100	78	+24	32
	FP	14	35	28	5	0	18	100	101	+44	50
	KD ¹	0	35	40	3	0	22	100	37	+32	35
	M	9	33	34	2	1	21	100	474	+40	42
SD ¹	7	21	46	4	1	21	100	76	+22	35	

Kommentar: ¹Observera det begränsade antalet svarspersoner.

Källa: Den nationella SOM-undersökningen 2011.

Tabell 5b Stort förtroende för Riksrevisionen efter utbildning, beskrivning av det egna hemmet samt ideologisk orientering, 2009–2011 (procent)

		2009	2010	2011
<i>Utbildning</i>	Låg	30	32	32
	Medellåg	32	30	31
	Medelhög	38	41	38
	Hög	44	47	50
<i>Beskrivning av det egna hemmet</i>	Arbetarhem	28	28	28
	Jordbrukarhem ¹	35	30	45
	Tjänstemannahem	44	43	46
	Högre tjänstemannahem	44	58	52
	Företagarhem	41	41	40
<i>Ideologisk orientering</i>	Klart till vänster	28	30	36
	Något till vänster	34	40	39
	Varken eller	31	26	31
	Något till höger	42	44	41
	Klart till höger	48	42	50
<i>Parti-sympati</i>	V ¹	24	46	32
	S	34	34	37
	MP	36	33	40
	C ¹	51	29	32
	FP	44	41	50
	KD ¹	39	32	35
	M	43	44	42
SD ¹	18	28	35	

Kommentar. ¹Antalet svarspersoner är begränsat; jfr tabell 5a.

Källa: Den nationella SOM-undersökningen 2009–2011.

Tabell 6a Förtroende för Riksrevisionen 2011 efter samhällsförtroende (1) (procent respektive balansmätt)

		Mycket stort förtroende	Ganska stort förtroende	Varken stort eller litet förtroende	Ganska litet förtroende	Mycket litet förtroende	Ingen uppfattning	Summa procent	Antal svarande	Förtroende-balans	Stort förtroende
<i>Förtroende för regeringen</i>	Mycket stort	28	39	15	1	1	16	100	169	+64	66
	Ganska stort	9	40	31	2	0	18	100	536	+48	50
	Varken stort/litet	3	21	48	4	1	23	100	498	+19	24
	Ganska litet	6	18	48	7	2	19	100	198	+15	24
	Mycket litet	3	19	36	9	7	26	100	101	+6	22
<i>Förtroende för riksdagen</i>	Mycket stort ¹	38	36	6	0	0	20	100	88	+74	74
	Ganska stort	12	41	29	1	0	17	100	526	+51	53
	Varken stort/litet	3	26	45	3	1	22	100	609	+24	29
	Ganska litet	5	14	49	8	2	22	100	209	+10	20
	Mycket litet ¹	3	13	37	10	11	26	100	62	-5	16
<i>Förtroende för riksbanken</i>	Mycket stort	38	38	8	1	8	14	100	160	+74	76
	Ganska stort	9	45	28	2	1	15	100	602	+51	54
	Varken stort/litet	1	16	53	3	1	26	100	592	+14	18
	Ganska litet	3	11	48	15	4	19	100	113	-6	13
	Mycket litet ¹	0	6	26	7	13	48	100	31	-13	6
<i>Förtroende för kommunstyrelserna</i>	Mycket stort ¹	38	25	12	0	0	25	100	32	+62	62
	Ganska stort	17	45	21	3	0	14	100	333	+59	62
	Varken stort/litet	6	27	43	2	1	21	100	771	+29	32
	Ganska litet	4	25	41	8	1	21	100	283	+20	28
	Mycket litet ¹	3	5	47	6	7	32	100	72	-4	8
<i>Förtroende för domstolarna</i>	Mycket stort	33	34	8	2	1	22	100	146	+64	67
	Ganska stort	8	43	29	2	1	17	100	597	+49	51
	Varken stort/litet	4	19	50	4	1	22	100	546	+18	23
	Ganska litet	4	14	52	10	3	17	100	149	+5	18
	Mycket litet ¹	4	18	35	10	3	30	100	60	+8	22

Kommentar: ¹Observera det begränsade antalet svarspersoner.

Källa: Den nationella SOM-undersökningen 2011.

Tabell 6b Stort förtroende för Riksrevisionen efter samhällsförtroende (1), 2009–2011 (procent)

		2009	2010	2011
<i>Förtroende för regeringen</i>	Mycket stort	58	59	66
	Ganska stort	47	46	50
	Varken stort/litet	28	24	24
	Ganska litet	26	25	24
	Mycket litet	20	20	22
<i>Förtroende för riksdagen</i>	Mycket stort ¹	60	69	74
	Ganska stort	53	48	53
	Varken stort/litet	29	27	29
	Ganska litet	23	18	20
	Mycket litet ¹	15	23	16
<i>Förtroende för riksbanken</i>	Mycket stort	69	75	76
	Ganska stort	48	48	54
	Varken stort/litet	20	17	18
	Ganska litet	10	6	13
	Mycket litet ¹	8	10	6
<i>Förtroende för kommunstyrelserna</i>	Mycket stort ¹	68	62	62
	Ganska stort	56	54	62
	Varken stort/litet	33	30	32
	Ganska litet	30	32	28
	Mycket litet ¹	20	28	8
<i>Förtroende för domstolarna</i>	Mycket stort	64	64	67
	Ganska stort	46	47	51
	Varken stort/litet	24	23	23
	Ganska litet	21	27	18
	Mycket litet ¹	12	16	22

Kommentar: ¹Antalet svarspersoner är begränsat; jfr tabell 6a.

Källa: Den nationella SOM-undersökningen 2009–2011.

Tabell 7a Förtroende för Riksrevisionen 2011 efter samhällsförtroende (2) (procent respektive balansmätt)

		Mycket stort förtroende	Ganska stort förtroende	Varken stort eller litet förtroende	Ganska litet förtroende	Mycket litet förtroende	Ingen uppfattning	Summa procent	Antal svarande	Förtroende-balans	Andel stort förtroende
<i>Förtroende för polisen</i>	Mycket stort	19	36	19	1	0	25	100	133	+55	56
	Ganska stort	10	34	33	2	0	21	100	736	+41	44
	Varken stort/litet	5	24	47	5	1	18	100	420	+23	29
	Ganska litet	7	20	48	8	2	15	100	154	+18	27
	Mycket litet ¹	0	18	36	9	9	28	100	56	+0	18
<i>Förtroende för sjukvården</i>	Mycket stort	19	34	24	1	1	21	100	155	+51	53
	Ganska stort	10	32	36	3	1	18	100	741	+38	42
	Varken stort/litet	3	26	41	5	1	24	100	391	+23	29
	Ganska litet	7	25	43	4	1	20	100	174	+28	32
	Mycket litet ¹	0	17	39	8	11	25	100	36	-3	17
<i>Förtroende för försvaret</i>	Mycket stort ¹	25	29	21	3	0	22	100	76	+51	54
	Ganska stort	13	41	30	2	0	14	100	313	+53	55
	Varken stort/litet	6	28	41	3	1	21	100	723	+30	34
	Ganska litet	7	21	41	8	2	21	100	251	+18	28
	Mycket litet	8	18	36	7	5	26	100	119	+14	26
<i>Förtroende för politiska partier</i>	Mycket stort ¹	45	15	0	0	0	40	100	20	+60	60
	Ganska stort	19	48	17	1	0	15	100	307	+66	67
	Varken stort/litet	5	27	43	3	1	21	100	743	+29	32
	Ganska litet	5	22	46	7	1	19	100	297	+18	27
	Mycket litet	6	18	37	8	5	26	100	126	+11	24

Kommentar: ¹Observera det begränsade antalet svarspersoner.

Källa: Den nationella SOM-undersökningen 2011.

Tabell 7b Stort förtroende för Riksrevisionen efter samhällsförtroende (2), 2009–2011 (procent)

		2009	2010	2011
<i>Förtroende för polis</i>	Mycket stort	56	48	56
	Ganska stort	39	43	44
	Varken stort/litet	29	24	29
	Ganska litet	29	31	27
	Mycket litet ¹	18	27	18
<i>Förtroende för sjukvården</i>	Mycket stort	47	43	53
	Ganska stort	38	39	42
	Varken stort/litet	27	31	29
	Ganska litet	25	30	32
	Mycket litet ¹	20	23	17
<i>Förtroende för försvaret</i>	Mycket stort ¹	58	52	54
	Ganska stort	53	50	55
	Varken stort/litet	32	34	34
	Ganska litet	31	33	28
	Mycket litet	23	25	26
<i>Förtroende för politiska partier</i>	Mycket stort ¹	73	59	60
	Ganska stort	56	53	67
	Varken stort/litet	37	34	32
	Ganska litet	27	27	27
	Mycket litet	15	19	24

Kommentar: ¹Antalet svarspersoner är begränsat; jfr tabell 7a.

Källa: Den nationella SOM-undersökningen 2009–2011.

Tabell 8a Förtroende för Riksrevisionen 2011 efter politiskt intresse och engagemang (procent respektive balansmått)

		Mycket stort förtroende	Ganska stort förtroende	Varken stort eller litet förtroende	Ganska litet förtroende	Mycket litet förtroende	Ingen upp- fattning	Summa procent	Antal svarande	Förtroende- balans	Andel stort förtroende
<i>Politiskt intresse</i>	Mycket intresserad	18	41	24	4	1	12	100	194	+54	59
	Ganska intresserad	10	35	35	3	1	16	100	680	+41	45
	Inte särskild intresserad	4	20	43	4	1	28	100	515	+20	25
	Inte alls intresserad	1	9	51	4	4	31	100	101	+2	10
<i>Medlemskap i politiska partier</i>	Ja: aktivt ^{1:2}	24	35	29	0	6	6	100	17	+53	59
	Ja: passivt ¹	7	34	39	3	0	17	100	98	+38	41
	Nej ³	8	29	38	4	1	20	100	1 303	+33	37
<i>Diskuterat politik</i>	Någon/flera ggr/v	11	35	33	3	1	17	100	441	+42	46
	Någon gång i mån	10	34	35	2	1	18	100	309	+40	43
	Någon ggn i kvartal/år	6	27	40	4	1	22	100	433	+29	33
	Ingen gång	5	20	43	5	2	25	100	268	+18	25

Kommentar: ¹Observera det begränsade antalet svarspersoner. ²Avser någon typ av uppdrag. ³Inkluderar personer som ej besvarat frågan.

Källa: Den nationella SOM-undersökningen 2011.

Tabell 8b Stort förtroende för Riksrevisionen efter politiskt intresse och engagemang, 2009–2011 (procent)

		2009	2010	2011
<i>Politiskt intresse</i>	Mycket intresserad	64	56	59
	Ganska intresserad	41	40	45
	Inte särskild intresserad	28	30	25
	Inte alls intresserad	10	13	10
<i>Medlemskap i politiska partier</i>	Ja: aktivt ^{1;2}	57	50	59
	Ja: passivt ¹	50	50	41
	Nej ³	35	36	37
<i>Diskuterat politik</i>	Någon/flera ggr/v	46	44	46
	Någon gång i mån	40	38	43
	Någon ggn i kvartal/år	35	39	33
	Ingen gång	27	29	25

Kommentar: ¹Antalet svarspersoner är begränsat; jfr tabell 8a.

Källa: Den nationella SOM-undersökningen 2009–2011.

Tabell 9a Förtroende för Riksrevisionen 2011 efter nöjdhet med demokrati, åsikt om offentlig sektor, sektortillhörighet samt mellanmänsklig tillit (procent respektive balansmätt)

		Mycket stort förtroende	Ganska stort förtroende	Varken stort eller litet förtroende	Ganska litet förtroende	Mycket litet förtroende	Ingen uppfattning	Summa procent	Antal svarande	Förtroende-balans	Andel stort förtroende
<i>Nöjd med hur demokratin fungerar i Sverige</i>	Mycket nöjd	24	38	17	1	0	20	100	222	+61	62
	Ganska nöjd	7	30	40	3	1	19	100	927	+33	37
	Inte särskilt nöjd	4	24	45	6	2	19	100	261	+20	28
	Inte alls nöjd ¹	4	15	38	8	8	27	100	48	+2	19
<i>Åsikt om att minska den offentliga sektorn</i>	Mycket bra förslag ¹	7	31	35	7	1	18	100	96	+30	38
	Ganska bra förslag	9	36	36	2	0	16	100	278	+42	45
	Varken bra/dåligt	6	27	41	4	1	21	100	469	+28	33
	Ganska dåligt förslag	12	29	36	4	1	18	100	341	+36	41
	Mycket dåligt förslag	11	27	37	2	1	22	100	235	+34	37
<i>Arbetar/arbetade inom sektor²</i>	Statlig	14	37	29	5	1	14	100	134	+46	52
	Kommunal	9	29	36	4	1	21	100	293	+33	38
	Landstings-/regional	11	23	39	2	2	23	100	119	+29	34
	Privat	8	30	39	3	1	19	100	768	+33	38
<i>Tillit till andra människor</i>	Hög (8–10)	13	36	29	4	0	18	100	532	+45	49
	Mellan (5–7)	6	29	38	4	1	22	100	708	+31	35
	Låg (0–4)	5	16	53	3	4	19	100	234	+14	21

Kommentar: ¹Observera det begränsade antalet svarspersoner. ²Ideell organisation eller stiftelse visas ej i tabellen pga för få svar.

Källa: Den nationella SOM-undersökningen 2011.

Tabell 9b Stort förtroende för Riksrevisionen efter nöjdhet med demokrati, åsikt om offentlig sektor, sektortillhörighet samt mellanmännisklig tillit, 2009–2011 (procent)

		2009	2010	2011
<i>Nöjd med hur demokratin fungerar i Sverige</i>	Mycket nöjd	52	57	62
	Ganska nöjd	38	36	37
	Inte särskilt nöjd	20	25	28
	Inte alls nöjd ¹	6	7	19
<i>Åsikt om att minska den offentliga sektorn</i>	Mycket bra förslag ¹	46	49	38
	Ganska bra förslag	46	46	45
	Varken bra/dåligt	33	32	33
	Ganska dåligt förslag	34	37	41
	Mycket dåligt förslag	32	35	37
<i>Arbetar/arbetade inom sektor²</i>	Statlig	40	45	52
	Kommunal	36	35	38
	Landstings-/regional	36	43	34
	Privat	36	38	38
<i>Tillit till andra människor</i>	Hög (8–10)	45	45	49
	Mellan (5–7)	34	31	35
	Låg (0–4)	27	30	21

Kommentar: ¹Antalet svars personer är begränsat; jfr tabell 9a.

Källa: Den nationella SOM-undersökningen 2009–2011.

Tabell 10a Förtroende för Riksrevisionen 2011 efter nyhetsexponering via medier (procent respektive balansmätt)

		Mycket stort förtroende	Ganska stort förtroende	Varken stort eller litet förtroende	Ganska litet förtroende	Mycket litet förtroende	Ingen upp- fattning	Summa procent	Antal svarande	Förtroende- balans	Andel stort förtroende
<i>Tittande på Aktuellt/ Rapport</i>	Dagligen	11	35	34	4	1	15	100	540	+42	47
	5–6 ggr/v	10	35	30	4	0	21	100	216	+40	44
	3–4 ggr/v	8	24	42	4	1	21	100	234	+26	32
	1–2 ggr/v	7	25	39	2	2	25	100	215	+27	32
	Mer sällan	5	23	41	2	1	28	100	164	+25	28
	Aldrig ¹	3	21	44	5	2	25	100	139	+17	24
<i>Nyheterna i TV4</i>	Dagligen	8	28	39	5	1	19	100	295	+29	35
	5–6 ggr/v	6	37	34	4	1	18	100	188	+39	44
	3–4 ggr/v	5	27	46	2	1	19	100	271	+29	32
	1–2 ggr/v	11	26	40	1	2	20	100	299	+34	37
	Mer sällan	10	34	29	3	1	23	100	253	+41	45
	Aldrig ¹	11	25	33	6	1	24	100	208	+28	36
<i>Lyssnande på Eko- nyheterna i riksradien</i>	Dagligen	13	37	34	3	1	12	100	278	+47	51
	5–6 ggr/v	14	37	31	1	2	15	100	103	+48	50
	3–4 ggr/v	7	37	30	4	2	20	100	132	+39	44
	1–2 ggr/v	11	41	29	2	1	16	100	141	+49	52
	Mer sällan	7	24	41	4	1	23	100	359	+27	32
	Aldrig ¹	6	21	41	5	1	26	100	501	+21	27
<i>Morgon- tidnings- läsning</i>	6–7 dgr/v	11	35	33	3	1	17	100	776	+41	45
	4–5 dgr/v	4	28	38	3	1	26	100	188	+29	32
	1–3 dgr/v	9	22	42	3	1	23	100	138	+28	31
	Mer sällan ¹	7	22	42	4	2	23	100	415	+22	28
<i>Kvälls- tidnings- läsning</i>	6–7 dgr/v ²	5	32	38	3	0	22	100	74	+35	38
	3–5 dgr/v ²	8	31	38	1	3	19	100	96	+35	40
	1–2 dgr/v	8	32	37	5	0	18	100	219	+34	39
	Mer sällan	8	27	39	4	1	21	100	584	+30	35
	Aldrig ¹	9	26	34	3	2	26	100	544	+35	40

Kommentar: ¹Inkluderar personer som ej besvarat frågan. ²Observera det begränsade antalet svarspersoner.

Källa: Den nationella SOM-undersökningen 2011.

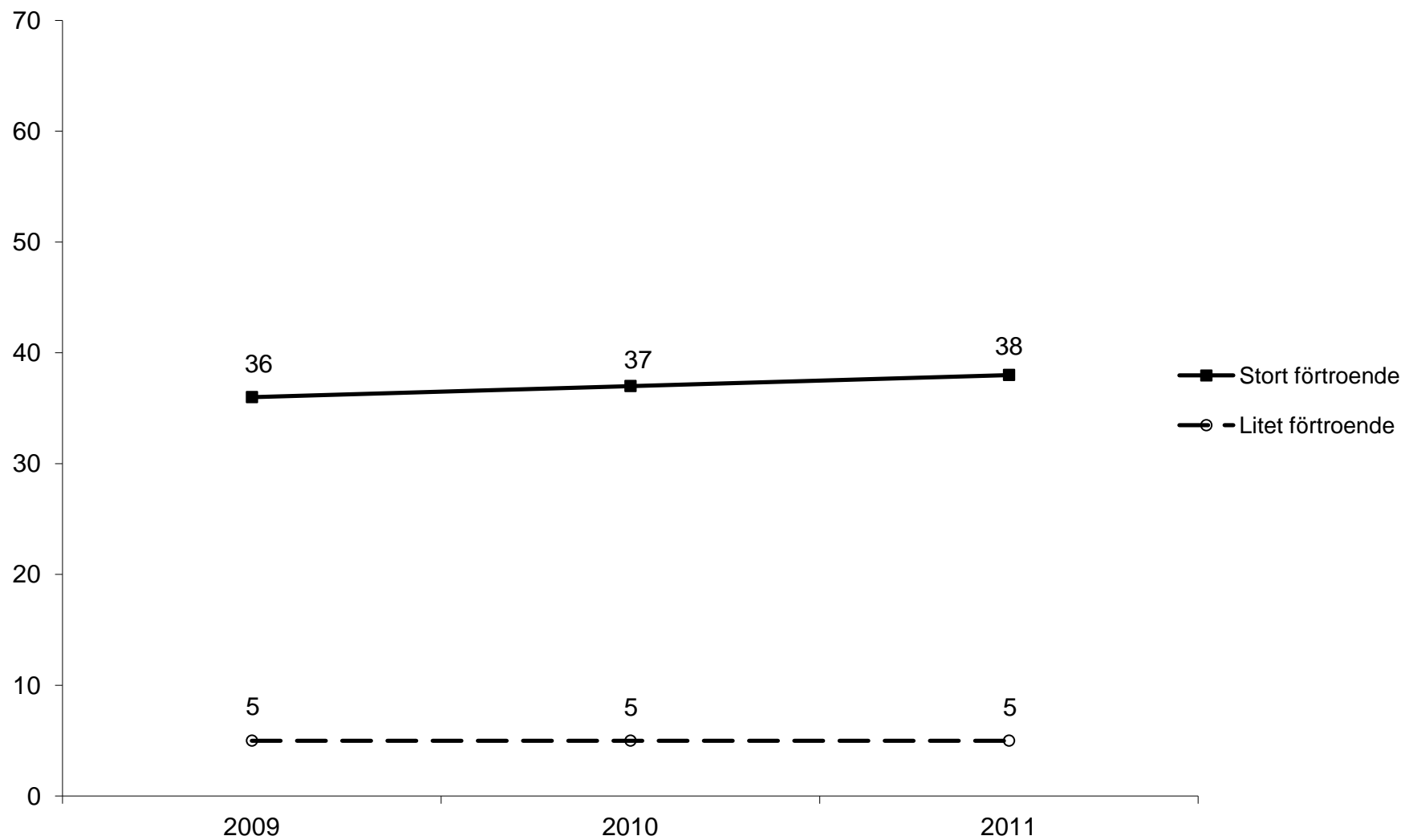
Tabell 10b Stort förtroende för Riksrevisionen efter nyhetsexponering via medier, 2009–2011 (procent)

		2009	2010	2011
<i>Tittande på Aktuellt/ Rapport</i>	Dagligen	42	46	47
	5–6 ggr/v	45	37	44
	3–4 ggr/v	40	29	32
	1–2 ggr/v	24	38	32
	Mer sällan	18	19	28
	Aldrig ¹	26	26	24
<i>Nyheterna i TV4</i>	Dagligen	40	38	35
	5–6 ggr/v	37	36	44
	3–4 ggr/v	37	35	32
	1–2 ggr/v	32	36	37
	Mer sällan	35	39	45
	Aldrig ¹	32	35	36
<i>Lyssnande på Eko- nyheterna i riksradiön</i>	Dagligen	48	51	51
	5–6 ggr/v	36	52	50
	3–4 ggr/v	39	42	44
	1–2 ggr/v	40	36	52
	Mer sällan	35	32	32
	Aldrig ¹	25	27	27
<i>Morgon- tidnings- läsning</i>	6–7 dgr/v	41	42	45
	4–5 dgr/v	33	36	32
	1–3 dgr/v	28	35	31
	Mer sällan ¹	28	25	28
<i>Kvälls- tidnings- läsning</i>	6–7 dgr/v ²	30	36	38
	3–5 dgr/v ²	37	36	40
	1–2 dgr/v	33	36	39
	Mer sällan	34	39	35
	Aldrig ¹	41	35	40

Kommentar: ¹Inkluderar även personer som ej besvarat frågan. ²Antalet svarspersoner är begränsat; jfr tabell 10a.

Källa: Den nationella SOM-undersökningen 2009–2011.

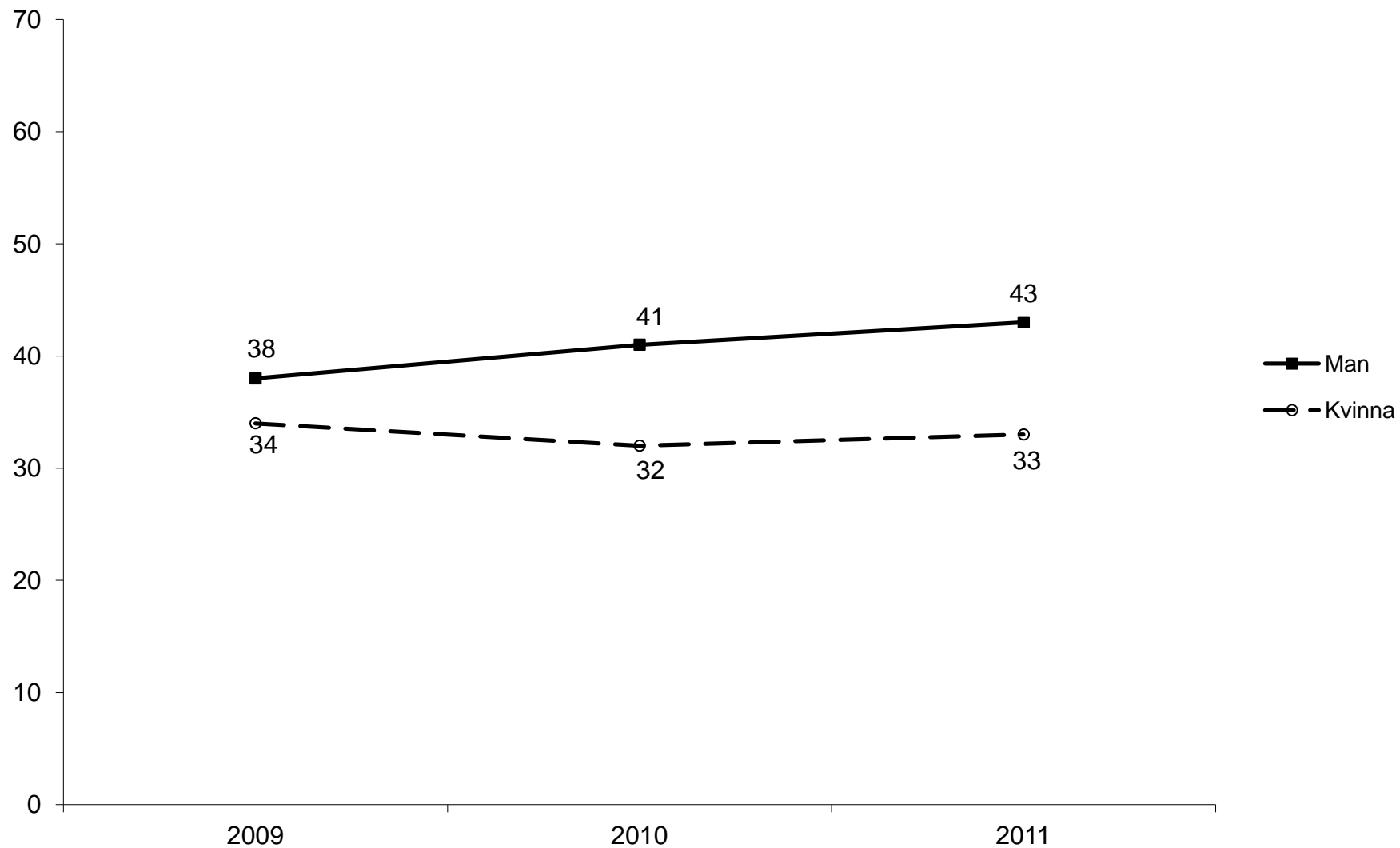
Figur 1 Stort respektive litet förtroende för Riksrevisionen 2009–2011 (procent)



Kommentar: Stort respektive litet förtroende avser andelen som svarat 'mycket stort' eller 'ganska stort' respektive 'mycket litet' eller 'ganska litet förtroende'.

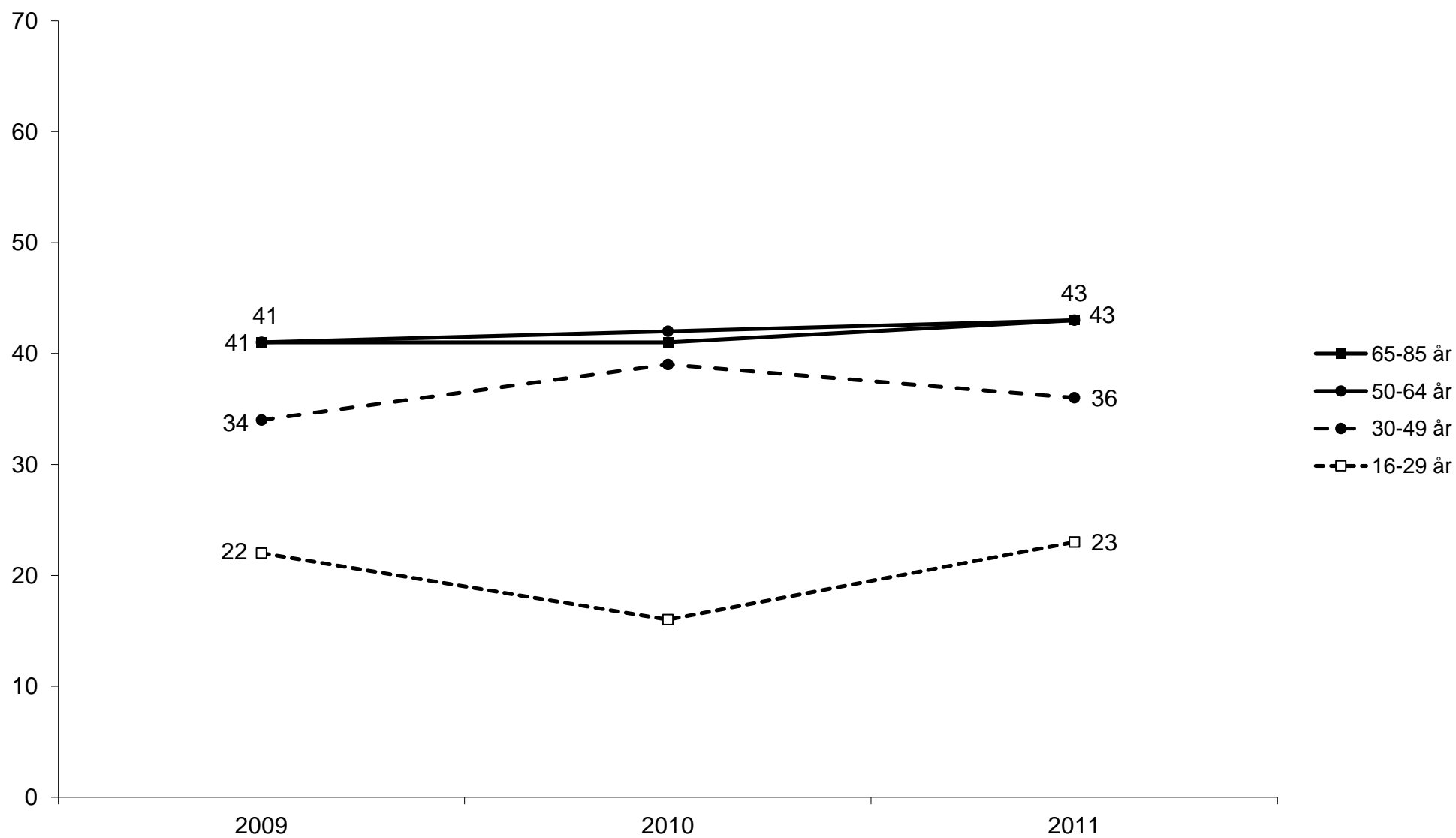
Källa: Den nationella SOM-undersökningen.

Figur 2 Mycket eller ganska stort förtroende för Riksrevisionen efter kön 2009–2011 (procent)



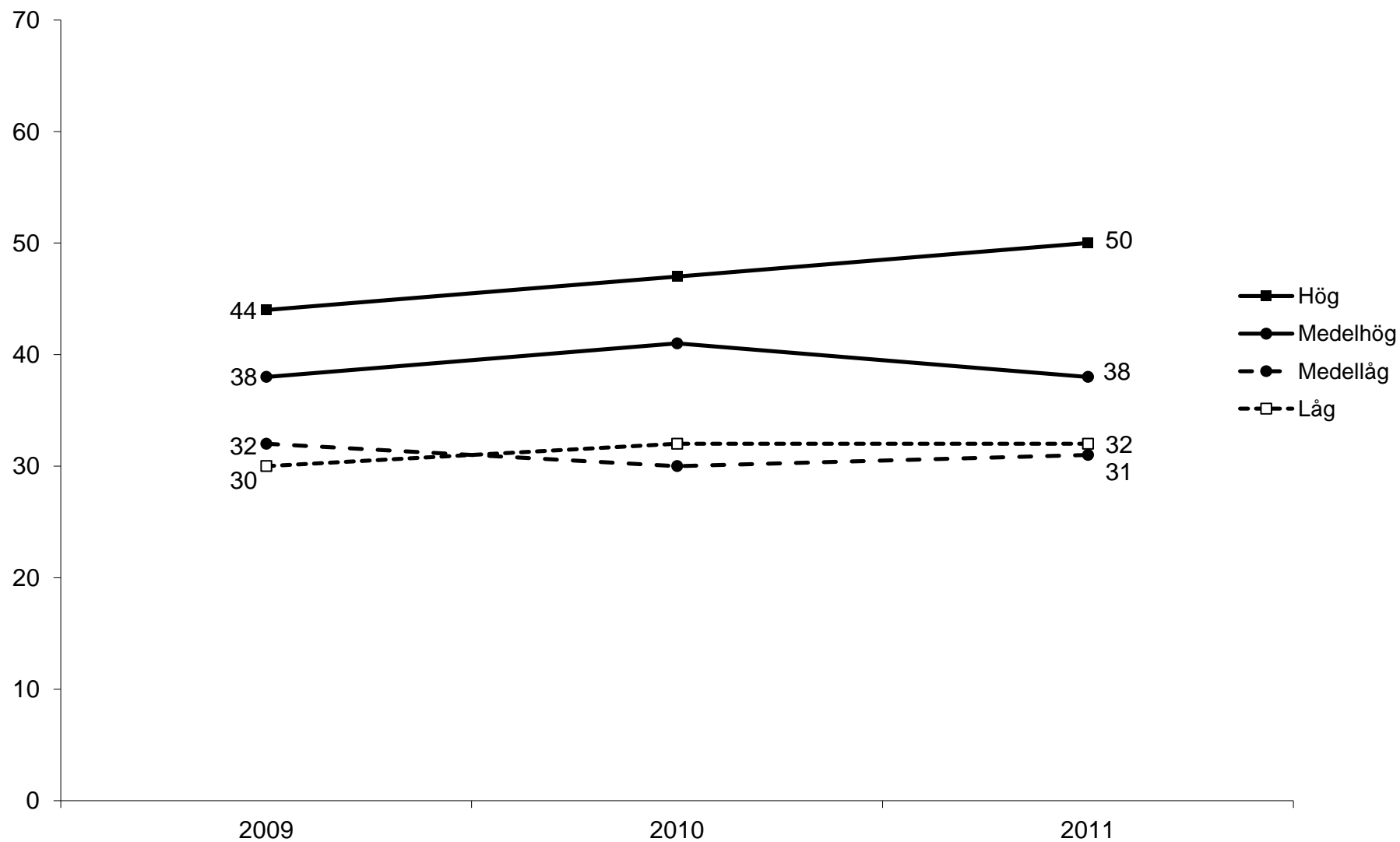
Källa: Den nationella SOM-undersökningen.

Figur 3 Mycket eller ganska stort förtroende för Riksrevisionen efter ålder 2009–2011 (procent)



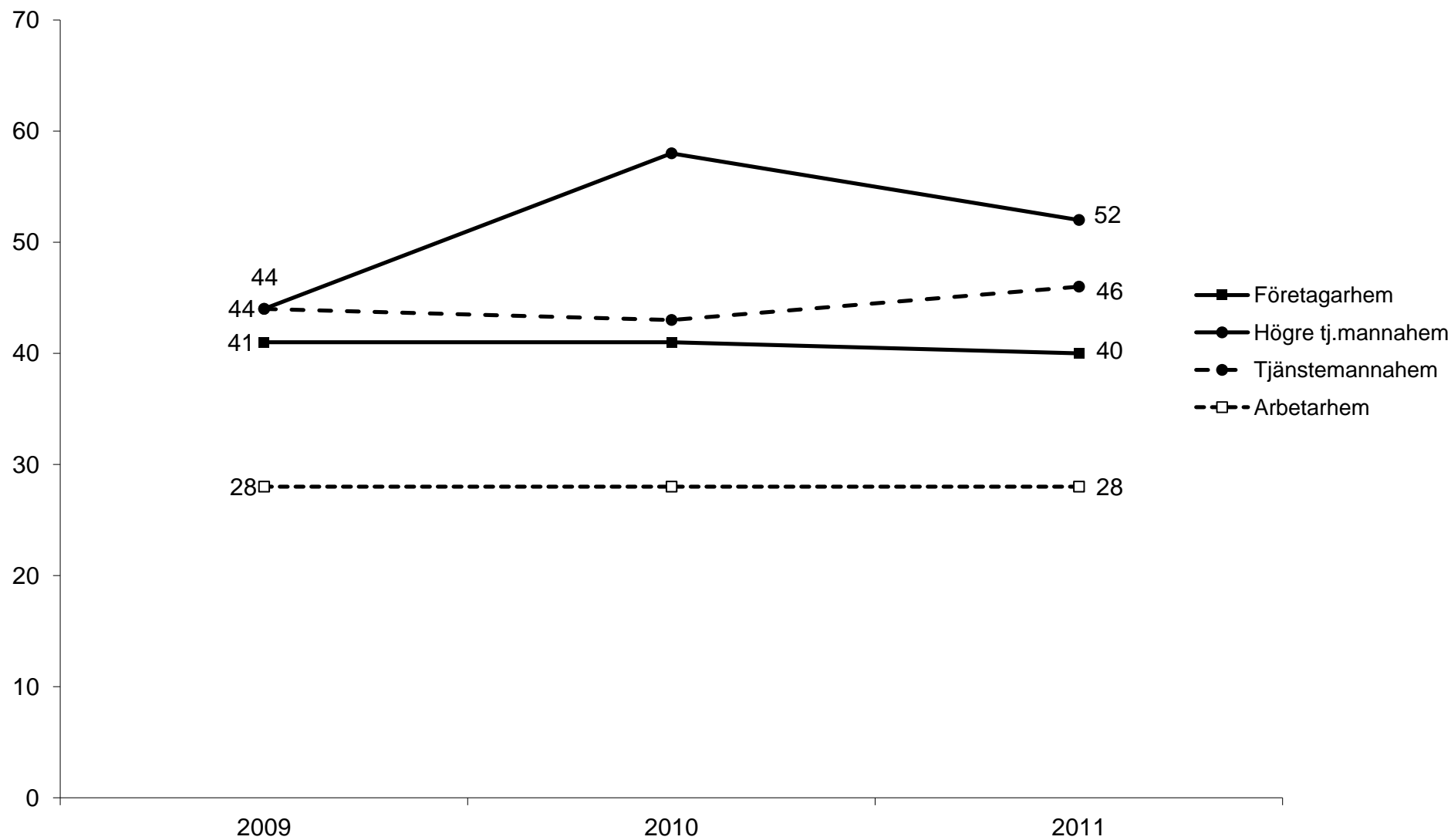
Källa: Den nationella SOM-undersökningen.

Figur 4 Mycket eller ganska stort förtroende för Riksrevisionen efter utbildning 2009–2011 (procent)



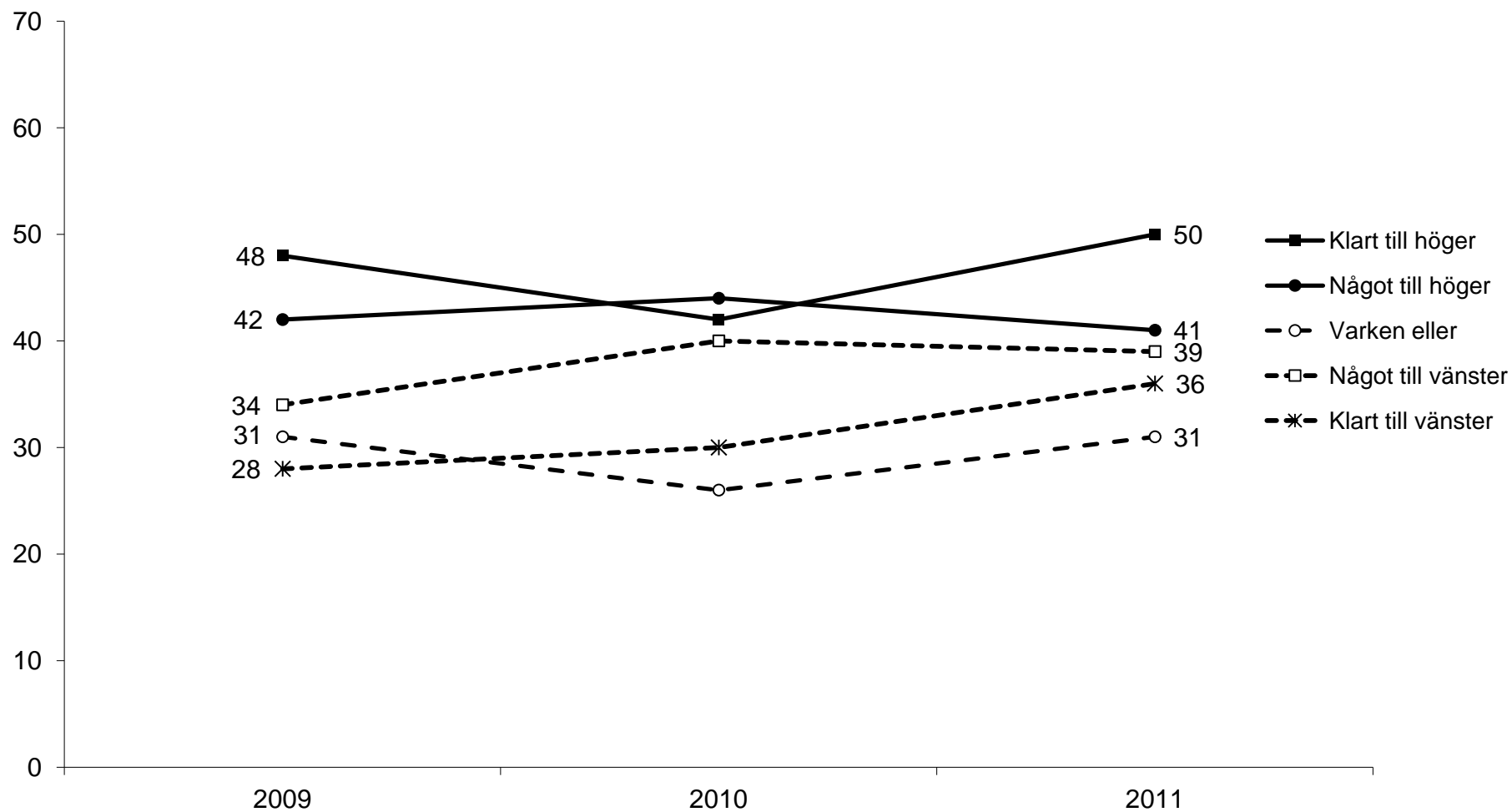
Källa: Den nationella SOM-undersökningen.

Figur 5 Mycket eller ganska stort förtroende för Riksrevisionen efter beskrivning av det egna hemmet 2009–2011 (procent)



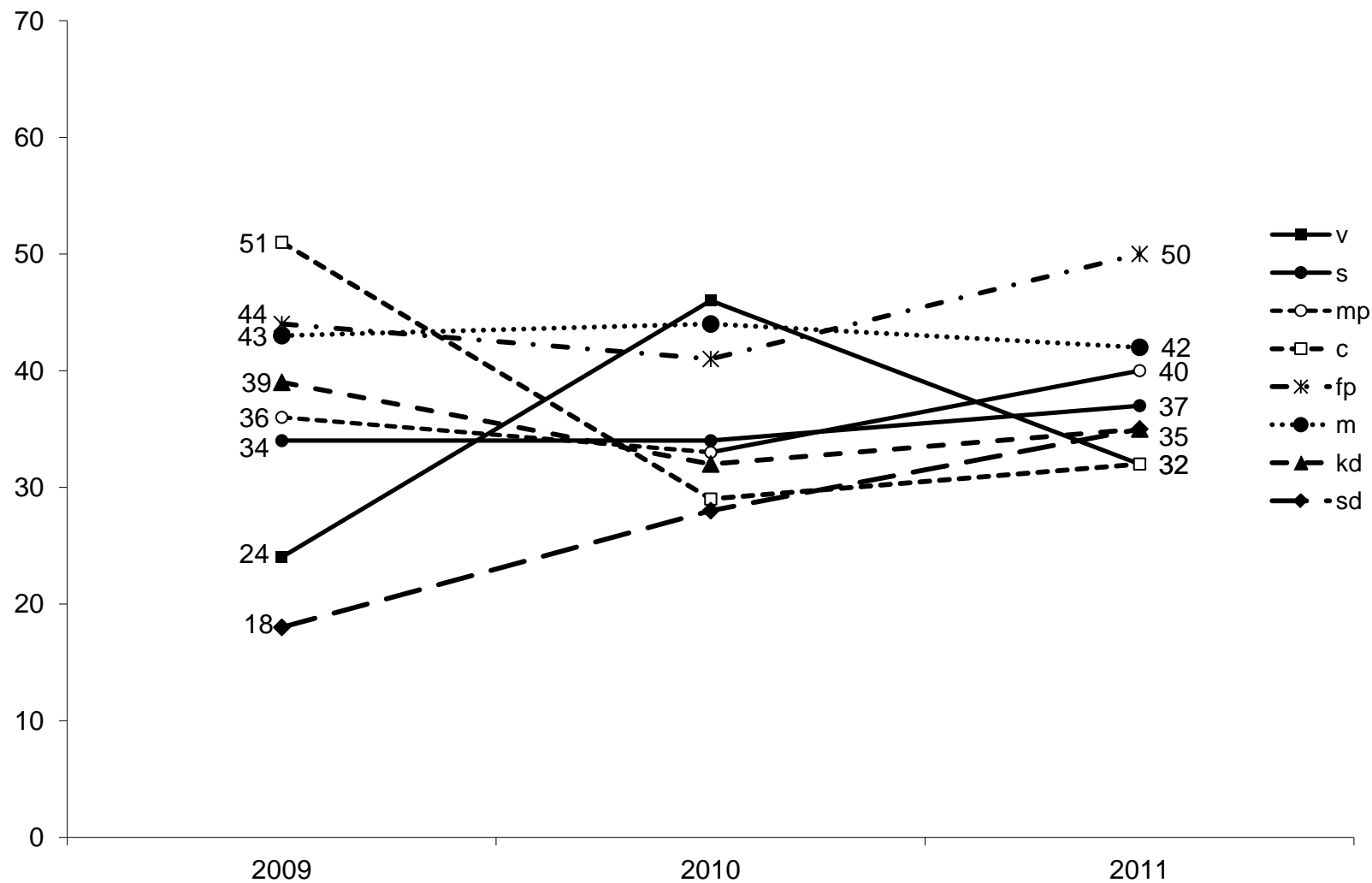
Källa: Den nationella SOM-undersökningen.

Figur 6 Mycket eller ganska stort förtroende för Riksrevisionen efter ideologisk orientering 2009–2011 (procent)



Källa: Den nationella SOM-undersökningen.

Figur 7 Mycket eller ganska stort förtroende för Riksrevisionen efter partisympati 2009–2011 (procent)



Kommentar: Stort förtroende avser andelen som svarat 'mycket stort' eller 'ganska stort'. Observera det begränsade antalet svarspersoner i grupperna sympatisörer till mindre partier (se tabell 5a).

Källa: Den nationella SOM-undersökningen.

SOM-institutet vid Göteborgs universitet genomför årligen nationella och lokala frågeundersökningar och anordnar seminarier på temat Samhälle, Opinion och Medier.

SOM-institutet | Seminariegatan 1B | Box 710, 405 30 Göteborg
031 786 3300 | info@som.gu.se | www.som.gu.se

