

SOM-rapport nr 2009:14

S O M

Västsvensk kultur

Väst-SOM-undersökningen 2007-2008

Daniel Swedin
Malin Forsberg
Susanne Johansson

SOM-INSTITUTET
samhälle opinion massmedia

s
a
m
h
ä
l
l
e
o
p
i
n
i
o
n
m
a
s
s
m
e
d
i
a

Innehåll

Den regionala SOM-undersökningen i Västra Götaland	3
Kulturinstitutioner och utflyktsmål i Västsverige	5
Besök på anläggningar/utflyktsmål 2007-2008	9
Besök på Göteborgsoperan, Konserthuset och Stadsteatern 2003-2008	15
Geografisk attraktionskraft 2003-2008	22
Besökarna på Göteborgsoperan, Konserthuset och Stadsteatern 2003-2008	28
Kulturaktivitet och besök på Göteborgsoperan, Konserthuset och Stadsteatern 2007-2008	39
Medieanvändning 2007-2008	45
Besökarna som grupp betraktat	57
Den potentiella publiken	69

Information om den regionala SOM-undersökningen i Västra Götaland

SOM-institutet vid Göteborgs universitet genomför varje höst sedan 1986 en nationell frågeundersökning – *Riks-SOM* – i syfte att kartlägga den svenska allmänhetens vanor och attityder på temat samhälle, politik och medier (förkortningen SOM står för Samhälle Opinion Massmedia). Sedan 1992 genomförs en motsvarande undersökning i Västsverige – *Väst-SOM*. Data samlas in via postala enkäter, och varje undersökning genomförs under i huvudsak samma förutsättningar för att resultaten från de olika åren ska vara jämförbara.

SOM-institutet är ett samarbete mellan tre forskningsenheter vid Göteborgs universitet: Institutionen för journalistik och masskommunikation (JMG), Statsvetenskapliga institutionen samt Centrum för forskning om offentlig sektor (CEFOS). En rad forskningsprojekt medverkar i *Väst-SOM*-undersökningen – flertalet med förankring i någon av dessa tre institutioner, men även externa projekt deltar regelbundet.

Resultaten från *SOM*-undersökningarna redovisas i årliga publikationer där de medverkande forskarna presenterar analyser baserade på de senaste resultaten, med fokus, där det är möjligt, på långsiktiga opinions- och medietrender. Information om *Väst-SOM*-undersökningen 2007 finns publicerad i Johansson, Susanne & Jonas Ohlsson (2009) "Samhälle Opinion Massmedia Västra Götaland 2007", i Nilsson, Lennart & Susanne Johansson (red.) *Att bygga, Att bo, Att leva. En bok om Västra Götaland*. SOM-institutet, Göteborgs universitet, Göteborg.

Undersökningens uppläggning

Väst-SOM-undersökningen har sedan starten 1992 genomförts i form av en postenkät som går ut till ett systematiskt sannolikhetsurval av befolkning boende i Västsverige. Urvalet till undersökningen år 1992-1997 avsåg boende i Göteborg med kranskommuner.¹ Från och med undersökningen 1998 avser urvalet boende i Västra Götalandslän samt Kungsbacka kommun. Totalt omfattar undersökningens obundna, slumpmässiga urval 6 000 individer, i åldrarna 15 till 85 år². Såväl svenska som utländska medborgare ingår. *Väst-SOM*-undersökningen genomförs som en undersökning, baserad på ett urval, men med två olika enkätformulär: ett till invånarna i Göteborg med kranskommuner (motsvarande gamla *Väst-SOM*-området) och ett till hemmahörande i resterande delar av Västra Götaland.³ Enkätformulären innehåller till största delen gemensamma frågor. Fältarbetet för *Väst-SOM* följer i huvudsak samma upplägg år från år. Huvuddelen av datainsamlingsarbetet genomförs under hösten. Enkäten skickas ut i slutet av september månad. Under resterande del av fältperioden genomförs successivt en serie påminnelseinsatser postalt och per telefon. Fältarbetet avslutas senast under

¹ Kommunerna är Ale, Alingsås, Göteborg, Härryda, Kungsbacka, Kungälv, Lerum, Lilla Edet, Mölndal, Partille, Stenungsund, Tjörn och Öckerö. Med Göteborgsregionen avses i föreliggande tabellpresentation genomgående dessa kommuner *exklusive Kungsbacka*, som inte ingår i Västra Götaland.

² 1992–1999 års undersökningar: 15–80 år.

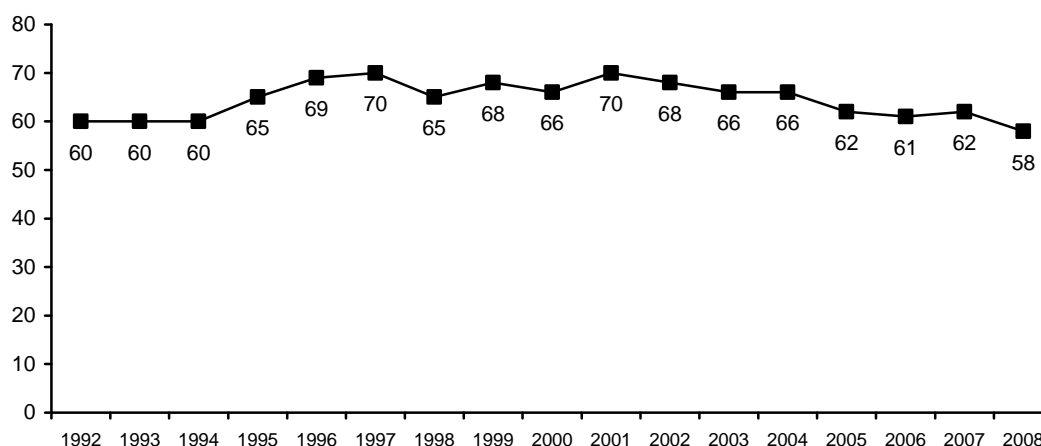
³ Delregionerna som används i följande resultatredovisning är indelade i enlighet med indelningen i kommunförbund: *Göteborgsregionen*: Ale, Alingsås, Göteborg, Härryda, Kungälv, Lerum, Lilla Edet, Mölndal, Partille, Stenungsund, Tjörn och Öckerö; *Sjuhärads*: Bollebygd, Borås, Herrljunga, Mark, Svenljunga, Tranemo, Ulricehamn och Vårgårda; *Skaraborg*: Essunga, Falköping, Grästorps, Gullspång, Götene, Hjo, Karlsborg, Lidköping, Mariestad, Skara, Skövde, Tibro, Tidaholm, Töreboda och Vara; *FyrBoDal*: Bengtsfors, Dals-Ed, Färgelanda, Lysekil, Munkedal, Orust, Sotenäs, Strömstad, Tanum, Trollhättan, Uddevalla, Vänersborg, Mellerud och Åmål.

januari/februari månad. Redan vid novembers utgång har i allmänhet drygt 90 procent av dem som slutligen kommer att medverka skickat tillbaka sin enkät.

Svarsfrekvens och bortfall

SOM-undersökningarna har sedan starten 1986 haft en relativt hög svarsfrekvens. För samhällsvetenskapliga postenkäter har svarsfrekvensen tidigare brukat ligga på mellan 60 och 70 procent, men det har under senare år blivit svårare att nå dessa nivåer. Figur ett illustrerar förändringen i svarsmönster för Väst-SOM-undersökningen år 1998–2008.

Figur 1 Svarsfrekvens i Väst-SOM-undersökningen 1992–2008 (nettoprocent)



Ser vi närmare på den senaste undersökningen blev resultatet (netto) för 2008 års undersökning 58 procent; 61 procent för Väst-I och 56 procent för Väst-II, se tabell 1.

Tabell 1 Svarande och bortfall i Väst-SOM-undersökningen 2008

	Väst-SOM I	Väst-SOM II	TOTALT
Ursprungligt urval (brutto)	3 294	2 706	6 000
Bortdefinierade (naturligt bortfall)	248	199	447
Nettourval	3 046	2 507	5 553
Antal sarsvägrare/ej anträffbara	875	507	1382
Antal svarande	1705	1535	3240
Svarsfrekvens brutto	52 %	57 %	54 %
Svarsfrekvens netto	56 %	61 %	58 %

Kommentar: Med naturligt bortfall avses adress okänd, avflyttad; sjuk, institutionell vård; bortrest under fältperioden, studier/militärtjänstgöring på annan ort; ej svensktalande, ej kommunicerbar; bosatt/studerar/arbetar utomlands; förståndshandikappad; avliden.

De jämförelser som gjorts mellan svarspersonernas socioekonomiska sammansättning och befolkningens visar att Väst-SOM-undersökningens respondenter sammantaget speglar Västsveriges befolkning mycket väl.

Kulturinstitutioner och utflyktsmål i Västsverige

Följande rapport har tagits fram på uppdrag av Göteborgsoperan, Göteborgs konserthus och Göteborgs stadsteater och baseras på Väst-SOM-undersökningen genomförd år 2007 och 2008. I dessa undersökningar har det ställts en rad frågor kring besök på olika kulturinstitutioner och utflyktsmål i Västsverige, däribland de tre ovan nämnda institutionerna.

I rapporten redovisas besöksfrekvens på Göteborgsoperan, Göteborgs konserthus och Göteborgs stadsteater mot geografiska och sociala bakgrundsvariabler. Vad gäller svarande boende i Göteborgsregionen finns möjlighet till jämförelse över en längre tidsperiod, medan det för Västra Götaland finns fem jämförelsepunkter - åren 2003-2007. Dessutom redovisas särskilt besök på Göteborgsoperan, Konserthuset och Stadsteatern, hur dessa förhåller sig till varandra, samt vad besökarna har för övriga kulturvanor. Antalet besökare på någon av de tre kulturinstitutionerna i urvalet 2008 fördelade sig som följande: Göteborgsoperan - 664 besökare, Konserthuset - 502 besökare och Stadsteatern - 433 besökare.

Stabila besöksmönster av välkända grupper

När det gäller besök på de utvalda kulturinstitutioner och utflyktsmålen noteras stor stabilitet där Liseberg befinner sig i topp år efter år som den största publikdragaren, så även i 2008 års undersökning. Även nyare utflyktsmål som exempel Universeum ligger högt vid sidan av Scandinavium, Göteborgsoperan och Ullevi. Mer än var tredje västsvensk har dessutom besökt Botaniska trädgården i Göteborg under det senaste året. Vad det gäller Göteborgsoperan, Konserthuset och Stadsteatern kan man se en betydande skillnad i besöksfrekvens om man jämför besökare från Göteborg mot besökare från övriga Västsverige. Andelen besökare bland göteborgare är omkring 10 procentenheter högre än bland västsvenskar i allmänhet.

Av resultaten framgår att besökarna på Göteborgsoperan, Konserthuset och Stadsteatern till stor del utgörs av samma typ av människor. Med detta menas att de som exempelvis har besökt Göteborgsoperan är mer benägna än andra att besöka både Stadsteatern och Konserthuset. På motsvarande sätt är det så att omkring 40-60 procent av de som under de senaste tolv månaderna besökt Konserthuset eller Stadsteatern också besökt Göteborgsoperan minst en gång.

Vilka är det då som besökt Göteborgsoperan, Konserthuset och Stadsteatern? När det gäller den geografiska attraktionskraften märks en tydlig närhetseffekt. Antalet besökare tunnas ut ju längre bort från Göteborgsområdet man kommer. Flest besökare kommer från Göteborgsregionen och minst antal besökare kommer från Skaraborg.

Mest lokalt förankrad ur publiksynpunkt är Konserthuset medan Göteborgsoperan har ett större geografiskt uppsamlingsområde. Samma tendens gäller om man skiljer mellan de göteborgare som bor i centrum och de som bor i övriga stadsdelar. De som bor centralt i Göteborg är i större utsträckning benägna att nyttja kulturinstitutioner som ligger centralt. Däremot är det ingen större skillnad med avseende på besöken på Göteborgsoperan, Konserthuset och Stadsteatern om man bor i en nära eller en yttre kranskommun.⁴ De som bor i resursstarka eller medelresursstarka stadsdelar är betydligt mer vanliga som besökare än de som bor i resurssvaga stadsdelar, vilket

⁴ Yttre kranskommuner avser de kommuner i Göteborgsregionen som inte direkt angränsar till Göteborg: Alingsås, Lerum, Lilla Edet, Stenungsund och Tjörn medan övriga kommuner som direkt gränsar till Göteborg förs till gruppen Nära kranskommuner: Ale, Härryda, Kungsbacka, Kungälv, Mölndal, Partille och Öckerö.

troligen kan förklaras av befolkningens sociala sammansättningen i de olika stadsdelarna.⁵

Ser man till gruppen som besöker Göteborgsoperan, Konserthuset och Stadsteatern och den publikens sammansättning bekräftas en rad välkända mönster när det gäller kulturens konsumenter. Västsvenska kulturbesökare är till stor del kvinnor som är betydligt mer kulturellt aktiva än män. En annan viktig faktor är utbildningsnivå. Ju högre utbildning man har desto mer benägen är man att besöka Göteborgs stora kulturinstitutioner och omvänt, ju lägre utbildning desto färre besök. Likaledes är besöksfrekvensen lägre i gruppen arbetare, jämfört med bland tjänstemän och akademiker. Mönstret återkommer när vi ser till besöksmönstren för samtliga tre institutioner och återfinns även gällande besökarnas ekonomiska ställning – ju starkare hushållsekonomi, desto fler besök. Ser vi till den procentuella skillnaden i andel besökare bland de som har högst respektive lägst hushållsinkomst, bland de som säger sig tillhöra arbetarfamilj och de som säger sig tillhöra högre tjänstemanna-/akademikerfamilj samt bland låg- och högutbildade tydliggörs detta förhållande. Både ekonomi, klass och utbildning visar sig vara betydelsefulla för kulturvanorna. Störst effekt av ekonomi, klass och utbildning uppvisar besökarna på Göteborgsoperan. Mellan de som tjänar minst och de som tjänar mest skiljer det nära 15 procentenheter i andelen besökare. Minst skillnad är det gällande Stadsteaterns besökare. Här innebär högre klass en effekt på 14 procentenheter medan effekten av högre utbildning är omkring 10 procentenheter. Högst effekt av både ekonomi, klass och utbildning har således Operan. Därefter följer Konserthuset och slutligen Stadsteatern som ligger något lägre.

Effekt av klass, ekonomi och utbildning på kulturbesök 2008 (procent)

<i>Effekt av:</i>	Göteborgsoperan	Konserthuset	Stadsteatern
Klass	+31	+22	+14
Ekonomi	+13	+6	+1
Utbildning	+22	+19	+10

Kommentar: Effekten av klass beräknad som skillnaden i andel besökare mellan arbetare och högre tjänstemän-/ akademiker; effekten av ekonomi som skillnaden i andel besök mellan de som har en hushållsinkomst på mindre än 100 000 kr och de som har en hushållsinkomst på mer än 700 000 kr och effekten av utbildning skillnaden i andel besök mellan låg- och högutbildade. Se även tabell 9-23

Åldersfördelningen bland besökarna visar att Göteborgsoperans, Konserthusets och Stadsteaterns publik oftare är över femtio år än under. Detta stämmer också väl med att gruppen ålderspensionärer har högst andel besökare för samtliga tre institutioner. Mest aktiv som kulturbesökare är man i åldern 50-64 år. Detta gäller för både kvinnor och män, även om kvinnor är en större del av besökarna än männen. En tydlig skillnad är också att andelen besökare bland män minskar markant från åldern 50-64 till åldern 65-85. Denna minskning är betydligt mindre bland kvinnor. Med andra ord så är kvinnor mer benägna än män att fortsätta med sina kulturvanor oförändrat högre upp i åldrarna.

⁵ SDN (ressurstyrka) bygger på stadsdelsnämndstillhörighet. Resursstarka SDN; Örgryte, Älvsborg, Askim, Styrso, Torstlanda, Kärra-Rödbo. Medelresursstarka SDN; Härlanda, Centrum, Linnéstaden, Tynnered, Tuve-Säve. Medelresurssvaga; Majorna, Högsbo, Frölunda, Lundby, Backa. Resurssvaga SDN; Gunnared, Lärjedalen, Kortedala, Bergsjön, Biskopsgården.

Andel besökare bland män och kvinnor i olika åldrar 2008 (procent)

	Konserthuset		Göteborgsoperan		Stadsteatern	
	Kvinnor	Män	Kvinnor	Män	Kvinnor	Män
15-29 år	15	15	22	16	17	11
30-49 år	14	12	19	14	12	8
50-64 år	25	15	30	20	20	11
65-85 år	21	13	30	19	22	13
<i>Samtliga</i>	<i>19</i>	<i>14</i>	<i>25</i>	<i>17</i>	<i>17</i>	<i>10</i>

Kommentar: Tabellen visar andelen män och kvinnor i olika åldrar som har besökt respektive kulturinrättning minst en gång under de senaste 12 månaderna.

Övriga grupper som i högre grad säger sig besöka Göteborgsoperan, Konserthuset och Stadsteatern är förvärvsarbetande och studenter. Besök är även vanligare i gruppen som röstar på Folkpartiet, Moderaterna, Vänsterpartiet eller Miljöpartiet förutom när det gäller Göteborgsoperan där även Centerpartiet är väl representerat. De som uppger sig rösta på Sverigedemokraterna utmärker sig genom att de inte är särskilt frekventa besökare på vare sig Göteborgsoperan, Konserthuset eller Stadsteatern.

Kulturaktiva besökare

När det gäller den egna kulturaktiviteten så finns det inte oväntat ett klart samband mellan besök på Göteborgsoperan, Konserthuset och Stadsteatern och medlemskap i kulturförening. De som är medlemmar sitter oftare i publiken än de som inte är föreningsmedlemmar. Besökarna ägnar sig regelbundet även åt andra kulturaktiviteter. När det gäller hur ofta man har gått på konsert, teater, opera, musikal och balett så är detta mer eller mindre ett självklart samband. Likadant ser det ut när det gäller till exempel biobesök, bokläsning och museibesök. Kort sagt, ju oftare man läser böcker, går på museum eller på bio desto troligare är det att man också besöker Göteborgsoperan, Konserthuset och Stadsteatern.

För övriga aktiviteter, exempelvis huruvida man har sjungit eller spelat något musikinstrument, gått på rock- popevenemang eller besökt bibliotek, så finns den tydligaste kopplingen mellan de som har gått på pop- rockevenemang och de som har besökt Stadsteatern. Tendensen är att de som ägnar sig åt kulturaktiviteter är mer frekventa besökare på kulturinstitutionerna jämfört med de som inte ägnar sig åt några aktiviteter. Med andra ord innebär en aktiv kulturkonsumtion och en aktiv och social fritid att man också går på Operan, Konserthuset och Stadsteatern med mer jämna mellanrum.

När det gäller förhållandet mellan mediekonsumtion och besök på Göteborgsoperan, Konserthuset och Stadsteatern så finns ett starkt samband mellan de klassiska prestigemedierna som morgonpress och public service-radio och besök på någon av de tre kulturinstitutionerna. De som läser morgontidning och lyssnar på P1 eller P2 besöker oftare dessa kulturinstitutioner än de som inte gör det. När det gäller TV-tittande så tyder mönstren på att det de som tittar måttligt, det vill säga 1-2 gånger per vecka på de olika kommersiella kanalerna, är de mest troliga besökarna. Även internetanvändning hänger ihop med besök på kulturinstitutionerna. Bland de som använder internet i allmänhet är det klart fler som också besöker Göteborgsoperan, Konserthuset och Stadsteatern.

Rapportens disposition

Den inledande redovisningen är en sammanfattning av rapportens huvudsakliga resultat. I det följande redovisas, i tabellform, resultaten mer ingående. Först visas det generella mönstret avseende besöksfrekvens för olika kulturinstitutioner och utflyktsmål i Västsverige. Därefter redovisas besöksmönstren för Göteborgsoperan, Konserthuset och Stadsteatern. Vilka grupper det är som besöker de tre institutionerna? Därefter visas på relationen mellan andra kulturaktiviteter och medieanvändning och besök på operan, konserthuset och stadsteatern. Avslutningsvis i rapporten finns en redovisning av den potentiella publiken; de som inte har men som kan tänka sig att besöka operan, konserthuset och stadsteatern. Vilka är de?

Föreliggande rapportversion är reviderad i februari 2011.

Besök på anläggningar/utflyktsmål 2007-2008

Tab. 1a. Västsverige. Besök på anläggningar/utflyktsmål 2007 (procent)

	Flera gånger	Någon gång	Ingen gång	Har ej besökt men skulle gärna vilja	Känner ej till	Summa	Någon eller flera gånger 2007
Liseberg	17	42	33	7	1	100	56
Scandinavium	8	29	54	8	2	100	37
Universeum i Göteborg	5	24	50	18	3	100	29
Nya Ullevi	6	20	63	9	2	100	26
Göteborgsoperan	5	19	55	18	4	100	24
Läckö slott	3	14	64	14	5	100	17
Borås djurpark	3	15	62	17	3	100	18
Göteborgs Stadsmuseum*	2	9	70	14	6	100	11
Göteborgs konstmuseum	3	13	64	14	6	100	16
Röhsska museet	3	9	65	11	13	100	12
Världskulturmuseet i Göteborg	3	12	58	16	11	100	15
Sjöfartsmuseet	3	11	71	13	3	100	14
Havets hus i Lysekil	1	12	59	18	9	100	13
Nordens Ark	2	11	63	19	5	100	13
Göteborgs Stadsteater	2	11	67	16	4	100	13
Akvarellmuseet i Skärhamn	2	11	41	19	27	100	13
Bohusläns museum	3	9	58	12	19	100	12
Skara Sommarland	2	9	77	10	3	100	11
Vitlycke museum	1	3	63	8	25	100	4

Kommentar: Frågan lyder: 'Har Du under de senaste 12 månaderna besökt någon av följande anläggningar/utflyktsmål?' Med Västsverige avses Västra Götaland samt Kungsbacka. * Detta item ingick endast i det ena formuläret. För GöteborgsOperans Skövdescen och Konserthuset i Vara innebär det att frågan ingick i formuläret utanför Göteborgsregionen. För Göteborgs stadsmuseum var förhållandet det motsatta.

Tab. 1b. Västsverige. Besök på anläggningar/utflyktsmål 2008 (procent)

	Flera gånger	Någon gång	Ingen gång	Har ej besökt men skulle gärna vilja	Känner ej till	Summa	Någon eller flera gånger 2008
Liseberg	16	41	34	8	1	100	57
Scandinavium	8	30	52	9	1	100	38
Göteborgs stadsbibliotek*	15	23	54	7	1	100	38
Göteborgs botaniska trädgård	8	24	47	19	2	100	32
Hornborgarsjön**	7	23	56	12	2	100	30
Ullevi	6	23	60	9	2	100	29
Universeum i Göteborg	3	25	50	19	3	100	28
Sjöfartsmuseet*	4	18	61	15	2	100	22
GöteborgsOperan	4	17	60	16	3	100	21
Läckö slott	3	16	61	16	4	100	19
Håveruds akvedukten**	4	13	63	9	11	100	17
Göteborgs konserthus	3	13	64	16	4	100	16
Borås djurpark	2	13	63	20	2	100	15
Nordens Ark	2	12	62	20	4	100	14
Göteborgs Stadsteater	2	12	67	16	3	100	14
Världskulturmuseet i Göteborg	2	11	61	17	9	100	13
Havets hus i Lysekil	2	11	62	20	5	100	13
Göteborgs Stadsmuseum	2	10	69	15	4	100	12
Röhsska museet	3	9	67	12	9	100	12
Göteborgs konstmuseum	2	9	69	16	4	100	11
Akvarellmuséet i Skärhamn	2	9	65	14	10	100	11
Bohusläns museum	2	8	63	15	12	100	10
Göteborgs konsthall	1	8	69	16	6	100	9
Konserthuset i Vara	2	6	68	11	13	100	8
Lödöse museum	1	4	70	13	12	100	5
Vitlycke museum	1	4	69	8	18	100	5

Kommentar: Frågan lyder: 'Har Du under de senaste 12 månaderna besökt någon av följande anläggningar/utflyktsmål?' Med Västsverige avses Västra Götaland samt Kungsbacka. *=Frågan ställdes endast i Göteborgsregionen. **=Frågan ställdes ej i Göteborgsregionen.

Tab. 1c. Göteborgsregionen (inkl. Kungsbacka). Besök på anläggningar/utflyktsmål 2007, jämförelse 1995-1999 samt 2002-2005 (procent)

	Flera gånger	Någon gång	Ingen gång	Skulle vilja	Känner ej till	Summa	Någon eller flera gånger										
							2007	2006	2005	2004	2003	2002	1999	1998	1997	1996	1995
Liseberg	23	45	26	5	1	100	68	67	70	73	70	72	70	-	68	67	66
Scandinavium	11	33	48	6	1	100	44	43	43	*	*	*	*	*	*	*	*
Universeum	6	31	44	18	2	100	37	39	38	38	38	34	*	-	*	*	*
Ullared	*	*	*	*	*	100	*	37	35	38	*	*	*	-	*	*	*
Nya Ullevi	9	24	58	8	2	100	33	35	*	*	*	*	*	-	*	*	*
Ostindiefararen	*	*	*	*	*	*	*	*	35	34	39	28	*	-	*	*	*
GöteborgsOperan	7	25	48	19	2	100	32	31	31	33	30	35	38	-	34	35	28
Göteborgs konstmuseum	4	21	57	15	3	100	25	26	22	22	22	25	27	-	26	29	30
Nya Ullevi idrott	*	*	*	*	*	*	*	*	26	*	*	*	*	*	*	*	*
Konserthuset i Göteborg	5	21	52	20	3	100	26	25	26	27	23	25	26	-	18	21	20
Världskulturmuseet	4	19	53	19	6	100	23	23	20	*	*	*	*	*	*	*	*
Gamla Ullevi	*	*	*	*	*	100	*	22	24	29	23	25	26	-	21	21	18
Röhsska museet	4	14	63	13	6	100	18	*	*	*	*	*	*	*	*	*	*
Göteborgs stadsteater	3	15	62	17	2	100	18	21	22	24	22	*	*	-	20	28	26
Näås Slott	*	*	*	*	*	*	*	*	*	*	19	19	22	-	22	25	24
Göteborgs stadsmuseum	3	14	64	16	3	100	17	19	19	18	16	20	*	-	*	*	*
Akvarellmuseet i Skärhamn	3	16	40	23	19	100	19	19	22	23	18	20	*	-	*	*	*
Nya Ullevi musik	*	*	*	*	*	*	*	*	17	*	*	*	*	*	*	*	*

Tabellen fortsätter på nästa sida

Kommentar: Frågan lyder: 'Har Du under de senaste 12 månaderna besökt någon av följande anläggningar/utflyktsmål?'

Delfrågan ej ställd detta år. Frågeformuleringen skiljer sig åt år 1998 och är därför ej jämförbar med övriga år. I 2003 års undersökning var svarsalternativet 'Näås slott' samt 'Näås fabriker', tidigare år fanns endast ett alternativ; 'Näås' eller 'Näås slott'. Svarsalternativet "Har ej besökt men skulle vilja" har funnits med sedan 2006-2008 års undersökningar. Sedan 2007 finns också svarsalternativet "Känner ej till".

Tab. 1d. Fortsättning. Göteborgsregionen (inkl. Kungsbacka). Besök på anläggningar/utflyktsmål 2007, jämförelse 1995-1999 samt 2002-2007 (procent)

	Flera gånger	Någon gång	Ingen gång	Skulle vilja	Känner ej till	Summa	Någon eller flera gånger										
							2007	2006	2005	2004	2003	2002	1999	1998	1997	1996	1995
Sjöfartsmuseet	3	14	68	13	2	100	17	*	*	*	*	*	*	-	*	*	*
Borås djurpark	2	13	64	18	3	100	15	16	16	16	15	14	15	-	*	*	*
Nordens ark	2	10	63	21	5	100	12	13	12	12	13	14	15	-	*	*	*
Läckö slott	1	8	69	16	6	100	9	11	10	12	12	12	11	-	*	*	*
Näås fabriker	*	*	*	*	*	100	*	*	*	*	11	*	*	-	*	*	*
Bohusläns museum	1	7	62	14	15	100	8	11	10	11	10	11	14	-	*	*	*
Havets hus i Lysekil	1	9	61	20	9		10	10	11	12	12	15	17	-	*	*	*
Skara Sommarland	1	6	81	9	2	100	7	9	7	8	*	*	*	-	*	*	*
Varnhems klosterkyrka	*	*	*	*	*	100	*	8									
Lödöse museum	*	*	*	*	*	*	*	7	5	7	7	6	7	-	*	10	7
Forsviks industriminnet	*	*	*	*	*	100	*	*	*	*	2	2	*	-	*	*	*
GöteborgsOperans Skövdescen	*	*	*	*	*	100	*	*	*	1	*	*	*	-	*	*	*
Konserthuset i Vara	*	*	*	*	*	100	*	*	*	1	*	*	*	-	*	*	*
Vitlycke museum	1	3	65	9	22	100	4	*	*	*	*	*	*	-	*	*	*

Kommentar: Frågan lyder: 'Har Du under de senaste 12 månaderna besökt någon av följande anläggningar/utflyktsmål?'

Delfrågan ej ställd detta år. Frågeformuleringen skiljer sig åt år 1998 och är därför ej jämförbar med övriga år. I 2003 års undersökning var svarsalternativet 'Näås slott' samt 'Näås fabriker', tidigare år fanns endast ett alternativ; 'Näås' eller 'Näås slott'. Svarsalternativet "Har ej besökt men skulle vilja" endast med i 2006-2008 års undersökningar. Sedan 2007 finns också svarsalternativet "Känner ej till".

Tab. 1e. Göteborgsregionen (inkl. Kungsbacka). Besök på anläggningar/utflyktsmål 2008, jämförelse 1995-1999 samt 2002-2005 (procent)

	Flera gånger	Någon gång	Ingen gång	Skulle vilja	Känner ej till	Summa	Någon eller flera gånger												
							2008	2007	2006	2005	2004	2003	2002	1999	1998	1997	1996	1995	
Liseberg	23	44	26	7	1	100	67	68	67	70	73	70	72	70	-	68	67	66	
Scandinavium	11	36	45	8	1	100	47	44	43	43	*	*	*	*	-	*	*	*	
Universeum	5	31	43	19	2	100	36	37	39	38	38	38	34	*	-	*	*	*	
Ullared	*	*	*	*	*	100	*	*	37	35	38	*	*	*	-	*	*	*	
Nya Ullevi	9	28	54	7	1	100	37	33	35	*					-				
Ostindiefararen	*	*	*	*	*	100	*	*	*	35	34	39	28	*	-	*	*	*	
GöteborgsOperan	6	24	52	17	2	100	31	32	31	31	33	30	35	38	-	34	35	28	
Göteborgs konstmuseum	4	14	63	17	3	100	18	25	26	22	22	22	25	27	-	26	29	30	
Nya Ullevi idrott	*	*	*	*	*	*		*	*	26	*	*	*	*	-	*	*	*	
Konserthuset i Göteborg	5	20	56	17	2	100	25	26	25	26	27	23	25	26	-	18	21	20	
Världskulturmuseet	3	17	57	19	4	100	20	23	23	20	*	*	*	*	-	*	*	*	
Gamla Ullevi	*	*	*	*	*	100		*	22	24	29	23	25	26	-	21	21	18	
Röhsska museet	4	13	64	14	5	100	17	18	*	*	*	*	*	*	-	*	*	*	
Göteborgs stadsteater	3	18	60	17	2	100	21	18	21	22	24	22	*	*	-	20	28	26	
Näås Slott	*	*	*	*	*	*	*	*	18	*	*	*	19	19	22	-	22	25	24
Göteborgs stadsmuseum	4	15	62	17	2	100	*	*	19	19	18	16	20	*	-	*	*	*	
Akvarellmuseet i Skärhamn	2	12	62	16	7	100	*	17	18	22	23	18	20	*	-	*	*	*	
Nya Ullevi musik	*	*	*	*	*	*	*	*	19	*	17	*	*	*	*	-	*	*	*

Tabellen fortsätter på nästa sida

Kommentar: Frågan lyder: 'Har Du under de senaste 12 månaderna besökt någon av följande anläggningar/utflyktsmål?'

Delfrågan ej ställd detta år. Frågeformuleringen skiljer sig åt år 1998 och är därför ej jämförbar med övriga år. I 2003 års undersökning var svarsalternativet 'Näås slott' samt 'Näås fabriker', tidigare år fanns endast ett alternativ; 'Näås' eller 'Näås slott'. Svarsalternativet "Har ej besökt men skulle vilja" endast med i 2006-2008 års undersökningar. Sedan 2007 finns också svarsalternativet "Känner ej till".

Tab. 1f. Fortsättning. Göteborgsregionen (inkl. Kungsbacka). Besök på anläggningar/utflyktsmål 2008, jämförelse 1995-1999 samt 2002-2005 (procent)

	Flera gånger	Någon gång	Ingen gång	Skulle vilja	Känner ej till	Summa	Någon eller flera gånger											
							2008	2007	2006	2005	2004	2003	2002	1999	1998	1997	1996	1995
Sjöfartsmuseet	4	18	62	15	2	100	22	17	16	16	16	15	14	15	-	*	*	*
Borås djurpark	1	12	62	23	2	100	13	15	16	16	16	15	14	15	-	*	*	*
Nordens ark	*	*	*	*	*	*	*	12	13	12	12	13	14	15	-	*	*	*
Läckö slott	1	8	66	19	5	100	9	9	11	10	12	12	12	11	-	*	*	*
Näås fabriker	*	*	*	*	*	*	*	*	*	*	*	11	*	*	-	*	*	*
Bohusläns museum	1	7	64	18	10	100	8	8	11	10	11	10	11	14	-	*	*	*
Havets hus i Lysekil	1	9	63	21	5	100		10	10	11	12	12	15	17	-	*	*	*
Skara Sommarland	*	*	*	*	*	100		7	9	7	8	*	*	*	-	*	*	*
Varnhems klosterkyrka	*	*	*	*	*	*	*	*	8	*	*	*	*	*	-	*	*	*
Lödöse museum	1	5	68	15	11	100	6	*	7	5	7	7	6	7	-	*	10	7
Forsviks industriminnen	*	*	*	*	*	*		*	*	*	*	2	2	*	-	*	*	*
GöteborgsOperans Skövdescen	*	*	*	*	*	*		*	*	*	1	*	*	*	-	*	*	*
Konserthuset i Vara	1	3	70	11	16	100	4	*	*	*	1	*	*	*	-	*	*	*
Vitlycke museum	1	3	69	9	18	100	4	4	*	*	*	*	*	*	-	*	*	*
Göteborgs botaniska trädgård	12	33	36	17	1	100	45	*	*	*	*	*	*	*	-	*	*	*
Göteborgs konsthall	2	12	64	17	5	100	14	*	*	*	*	*	*	*	-	*	*	*
Göteborgs stadsbibliotek	4	18	62	15	2	100	22	*	*	*	*	*	*	*	-	*	*	*

Kommentar: Frågan lyder: 'Har Du under de senaste 12 månaderna besökt någon av följande anläggningar/utflyktsmål?'

* Delfrågan ej ställd detta år. Frågeformuleringen skiljer sig åt år 1998 och är därför ej jämförbar med övriga år. I 2003 års undersökning var svarsalternativet 'Näås slott' samt 'Näås fabriker', tidigare år fanns endast ett alternativ; 'Näås' eller 'Näås slott'. Svarsalternativet "Har ej besökt men skulle vilja" endast med i 2006-2008 års undersökningar. Sedan 2007 finns också svarsalternativet "Känner ej till".

Besök på Göteborgsoperan, Konserthuset och Stadsteatern 2007-2008

Tab. 2a. Besök på Göteborgsoperan och besök på Konserthuset 2007 (procent)

		Har besökt Konserthuset				
		Har besökt flera gånger	Har besökt någon gång	Har ej besökt	... men skulle vilja	Känner ej till
Har besökt Göteborgsoperan	Har besökt flera gånger	59	10	2	3	0
	Har besökt någon gång	23	52	12	16	7
	Har ej besökt	12	26	80	14	16
	... men skulle vilja	6	12	6	66	12
	Känner ej till	0	0	0	1	64
	Summa procent	100	100	100	100	100
<i>Antal svar</i>		103	465	1982	593	171

Tab. 2b. Besök på Göteborgsoperan och besök på Konserthuset 2008 (procent)

		Har besökt Konserthuset				
		Har besökt flera gånger	Har besökt någon gång	Har ej besökt	... men skulle vilja	Känner ej till
Har besökt Göteborgsoperan	Har besökt flera gånger	53	9	1	3	0
	Har besökt någon gång	35	46	11	17	9
	Har ej besökt	8	30	82	15	22
	... men skulle vilja	3	14	5	64	10
	Känner ej till	0	0	0	1	58
	Summa procent	100	100	100	100	100
<i>Antal svar</i>		122	538	1893	516	76

Tab. 2b. Besök på Göteborgsoperan och besök på Stadsteatern 2007 (procent)

		Har besökt Stadsteatern				
		Har besökt flera gånger	Har besökt någon gång	Har ej besökt	... men skulle vilja	Känner ej till
Har besökt Göteborgsoperan	Har besökt flera gånger	63	14	2	3	0
	Har besökt någon gång	19	46	15	19	7
	Har ej besökt	14	25	75	12	7
	... men skulle vilja	4	15	8	66	7
	Känner ej till	0	0	1	1	79
	Summa procent	100	100	100	100	100
<i>Antal svar</i>		72	347	2218	539	135

Tab. 2c. Besök på Göteborgsoperan och besök på Stadsteatern 2008 (procent)

		Har besökt Stadsteatern				
		Har besökt flera gånger	Har besökt någon gång	Har ej besökt	... men skulle vilja	Känner ej till
Har besökt Göteborgsoperan	Har besökt flera gånger	56	10	1	4	0
	Har besökt någon gång	26	46	12	16	6
	Har ej besökt	13	32	79	16	13
	... men skulle vilja	5	12	7	63	11
	Känner ej till	0	0	0	1	70
	Summa procent	100	100	100	100	100
<i>Antal svar</i>		122	539	1892	517	75

Tab. 2d. Besök på Konserthuset och besök på Göteborgsoperan 2007 (procent)

		Har besökt Göteborgsoperan				
		Har besökt flera gånger	Har besökt någon gång	Har ej besökt	... men skulle vilja	Känner ej till
Har besökt Konserthuset	Har besökt flera gånger	39	4	1	1	0
	Har besökt någon gång	28	39	7	9	0
	Har ej besökt	20	40	87	20	6
	... men skulle vilja	13	15	4	66	6
	Känner ej till	0	2	2	4	88
	Summa procent	100	100	100	100	100
<i>Antal svar</i>		158	617	1823	591	125

Tab. 2e. Besök på Konserthuset och besök på Göteborgsoperan 2008 (procent)

		Har besökt Göteborgsoperan				
		Har besökt flera gånger	Har besökt någon gång	Har ej besökt	... men skulle vilja	Känner ej till
Har besökt Konserthuset	Har besökt flera gånger	38	6	0	1	0
	Har besökt någon gång	30	36	7	12	3
	Har ej besökt	20	41	88	21	4
	... men skulle vilja	13	16	4	64	5
	Känner ej till	0	2	1	2	88
	Summa procent	100	100	100	100	100
<i>Antal svar</i>		86	414	2015	514	116

Tab. 2f. Besök på Konserthuset och besök på Stadsteatern 2007 (procent)

		Har besökt Stadsteatern				
		Har besökt flera gånger	Har besökt någon gång	Har ej besökt	... men skulle vilja	Känner ej till
Har besökt Konserthuset	Har besökt flera gånger	49	10	1	2	0
	Har besökt någon gång	31	41	10	14	1
	Har ej besökt	13	30	80	17	5
	... men skulle vilja	8	18	8	65	6
	Känner ej till	0	1	1	3	87
	Summa procent	100	100	100	100	100
<i>Antal svar</i>		72	350	2218	539	135

Tab. 2g. Besök på Konserthuset och besök på Stadsteatern 2008 (procent)

		Har besökt Stadsteatern				
		Har besökt flera gånger	Har besökt någon gång	Har ej besökt	... men skulle vilja	Känner ej till
Har besökt Konserthuset	Har besökt flera gånger	39	9	1	2	0
	Har besökt någon gång	37	43	8	13	3
	Har ej besökt	13	33	84	20	9
	... men skulle vilja	11	13	6	64	9
	Känner ej till	0	2	1	2	80
	Summa procent	100	100	100	100	100
<i>Antal svar</i>		86	414	2014	514	116

Tab. 2h. Besök på Stadsteatern och besök på Göteborgsoperan 2007 (procent)

		Har besökt Göteborgsoperan				
		Har besökt flera gånger	Har besökt någon gång	Har ej besökt	... men skulle vilja	Känner ej till
Har besökt Stadsteatern	Har besökt flera gånger	29	2	1	1	0
	Har besökt någon gång	30	26	5	9	1
	Har ej besökt	32	54	91	28	10
	... men skulle vilja	9	16	3	61	5
	Känner ej till	0	2	1	2	85
	Summa procent	100	100	100	100	100
<i>Antal svar</i>		72	347	2218	539	135

Tab. 2i. Besök på Stadsteatern och besök på Göteborgsoperan 2008 (procent)

		Har besökt Göteborgsoperan				
		Har besökt flera gånger	Har besökt någon gång	Har ej besökt	... men skulle vilja	Känner ej till
Har besökt Stadsteatern	Har besökt flera gånger	29	3	0	1	0
	Har besökt någon gång	31	32	6	8	1
	Har ej besökt	24	49	88	27	5
	... men skulle vilja	16	16	4	62	5
	Känner ej till	0	1	1	2	88
	Summa procent	100	100	100	100	100
<i>Antal svar</i>		62	370	2106	513	94

Tab. 2j. Besök på Stadsteatern och besök på Konserthuset 2007 (procent)

		Har besökt Konserthuset				
		Har besökt flera gånger	Har besökt någon gång	Har ej besökt	... men skulle vilja	Känner ej till
Har besökt Stadsteatern	Har besökt flera gånger	34	5	0	1	0
	Har besökt någon gång	35	31	5	11	2
	Har ej besökt	21	48	89	28	19
	... men skulle vilja	10	16	5	59	11
	Känner ej till	0	0	0	1	69
	Summa procent	100	100	100	100	100
<i>Antal svar</i>		<i>103</i>	<i>463</i>	<i>1983</i>	<i>594</i>	<i>171</i>

Tab. 2k. Besök på Stadsteatern och besök på Konserthuset 2008 (procent)

		Har besökt Konserthuset				
		Har besökt flera gånger	Har besökt någon gång	Har ej besökt	... men skulle vilja	Känner ej till
Har besökt Stadsteatern	Har besökt flera gånger	28	6	0	1	0
	Har besökt någon gång	38	39	6	9	5
	Har ej besökt	23	40	88	24	20
	... men skulle vilja	10	15	5	63	10
	Känner ej till	0	1	0	2	65
	Summa procent	100	100	100	100	100
<i>Antal svar</i>		<i>62</i>	<i>370</i>	<i>2106</i>	<i>512</i>	<i>94</i>

Tab. 2l. Andel som har besökt Stadsteatern och Konserthuset minst en gång bland de som har besökt Göteborgsoperan minst en gång under det senaste året 2005-2008 (procent)

	Har besökt Göteborgsoperan			
	<u>2005</u>	<u>2006</u>	<u>2007</u>	<u>2008</u>
Stadsteatern	38	39	34	40
Konserthuset	50	47	49	46

Tab. 2m. Andel som har besökt Göteborgsoperan och Konserthuset minst en gång bland de som har besökt Stadsteatern minst en gång under det senaste året 2005-2008 (procent)

	Har besökt Stadsteatern			
	<u>2005</u>	<u>2006</u>	<u>2007</u>	<u>2008</u>
GöteborgsOperan	60	63	63	61
Konserthuset	57	57	56	56

Tab. 2n. Andel som har besökt Stadsteatern och Göteborgsoperan minst en gång bland de som har besökt Konserthuset minst en gång under det senaste året 2005-2008 (procent)

	Har besökt Konserthuset			
	<u>2005</u>	<u>2006</u>	<u>2007</u>	<u>2008</u>
Stadsteatern	66	47	42	48
GöteborgsOperan	52	63	65	61

Geografisk attraktionskraft 2003-2008

Tab. 3. Besök på Göteborgsoperan och delregioner i Västsverige samt kranskommuner 2003-2008 (procent)

	Delregioner i Västsverige							Kranskommuner	
	Göteborgs-regionen	Fyrstad	Norra Bohuslän	Dalsland	Sjuhärad	Västra Skaraborg	Östra Skaraborg	Nära kranskommuner	Yttre kranskommuner
2008	30	13	9	10	16	7	6	27	23
2007	32	19	13	12	17	10	9	29	22
2006	31	18	15	10	14	9	8	32	26
2005	32	16	14	4	16	8	6	33	24
2004	34	18	18	11	14	9	5	29	31
2003	30	14	10	11	10	9	5	29	24
<i>Antal svar 2008</i>	<i>1507</i>	<i>295</i>	<i>116</i>	<i>86</i>	<i>427</i>	<i>221</i>	<i>316</i>	<i>514</i>	<i>234</i>
<i>Antal svar 2007</i>	<i>1628</i>	<i>324</i>	<i>127</i>	<i>85</i>	<i>465</i>	<i>218</i>	<i>323</i>	<i>535</i>	<i>258</i>

Kommentar: Yttre kranskommun avser de kommuner i Göteborgsregionen som inte direkt gränsar till Göteborg: Alingsås, Lerum, Lilla Edet, Stenungsund och Tjörn medan övriga kommuner som direkt gränsar till Göteborg förs till gruppen Nära kranskommuner: Ale, Härryda, Kungsbacka, Kungälv, Mölndal, Partille och Öckerö.

Tab. 4. Besök på Göteborgsoperan och SDN (resursstyrka) samt Centrum och övriga stadsdelar 2003-2008 (procent)

	SDN				Centrum och övriga stadsdelar	
	Resurs- starka SDN	Medelresurs -starka SDN	Medelresurs -svaga SDN	Resurs- svaga SDN	Centrum	Övriga SDN
2008	45	39	25	25	37	33
2007	41	39	31	28	39	34
2006	41	38	25	25	38	30
2005	43	37	26	22	38	32
2004	44	43	33	23	44	35
2003	39	42	26	20	42	32
<i>Antal svar 2008</i>	236	262	228	167	285	612
<i>Antal svar 2007</i>	259	296	236	192	335	648

Kommentar: SDN (ressurstyrka) bygger på stadsdelsnämndstillhörighet. Resursstarka SDN; Örgryte, Älvsborg, Askim, Styrso, Torslanda, Kärra-Rödbo. Medelresursstarka SDN; Härlanda, Centrum, Linnéstaden, Tynnered, Tuve-Säve. Medelresurssvaga; Majorna, Högsbo, Frölunda, Lundby, Backa. Resurssvaga SDN; Gunnared, Lärjedalen, Kortedala, Bergsjön, Biskopsgården. Centrum avser stadsdelsnämnderna Centrum, Linnéstaden, Örgryte samt Majorna.

Tab. 5. Besök på Konserthuset och delregioner i Västsverige samt kranskommuner 2003-2008 (procent)

	Delregioner i Västsverige								Kranskommuner	
	Göteborgs-regionen	Fyrstad	Norra Bohuslän	Dalsland	Sjuhärad	Västra Skaraborg	Östra Skaraborg	Nära kranskommuner	Yttre kranskommuner	
2008	25	9	9	5	8	6	3	23	13	
2007	26	9	9	11	8	8	5	22	17	
2006	26	11	11	8	7	5	4	21	15	
2005	26	7	13	4	7	5	3	22	22	
2004	27	9	7	7	7	5	2	23	22	
2003	23	7	5	1	6	5	4	23	14	
<i>Antal svar 2008</i>	1501	296	117	86	425	222	316	513	231	
<i>Antal svar 2007</i>	1627	325	127	85	466	218	323	535	257	

Kommentar: Se tabell 3.

Tab. 6. Besök på Konserthuset och SDN (resursstyrka) samt Centrum och övriga stadsdelar 2003-2008 (procent)

	SDN				Centrum och övriga stadsdelar	
	Resursstarka SDN	Medelresursstarka SDN	Medelresurssvaga SDN	Resurssvaga SDN	Centrum	Övriga SDN
2008	31	32	27	22	39	24
2007	31	36	25	25	31	29
2006	34	34	29	24	37	27
2005	39	32	22	22	36	29
2004	36	36	29	19	37	30
2003	23	32	24	17	35	24
<i>Antal svar 2008</i>	236	262	226	166	284	610
<i>Antal svar 2007</i>	259	296	239	191	336	648

Kommentar: Se tabell 4.

Tab. 7. Besök på Stadsteatern och delregioner i Västsverige samt kranskommuner 2003-2008 (procent)

	Delregioner i Västsverige							Kranskommuner	
	Göteborgs-regionen	Fyrstad	Norra Bohuslän	Dalsland	Sjuhärad	Västra Skaraborg	Östra Skaraborg	Nära kranskommuner	Yttre kranskommuner
2008	22	4	9	7	8	4	4	18	13
2007	19	8	7	8	8	3	3	15	11
2006	21	6	8	7	6	5	4	18	14
2005	22	5	7	4	6	4	3	19	14
2004	24	10	11	9	6	3	2	20	20
2003	22	9	6	5	6	7	3	20	11
<i>Antal svar 2008</i>	1502	294	116	86	426	221	316	512	232
<i>Antal svar 2007</i>	1629	324	127	85	465	219	323	535	257

Kommentar: Se tabell 3.

Tab. 8. Besök på Stadsteatern och SDN (resursstyrka) samt Centrum och övriga stadsdelar 2003-2008 (procent)

	SDN				Centrum och övriga stadsdelar	
	Resurs- starka SDN	Medelresurs -starka SDN	Medelresurs -svaga SDN	Resurs- svaga SDN	Centrum	Övriga SDN
2008	28	25	23	25	27	24
2007	20	26	24	18	29	19
2006	29	25	23	21	30	22
2005	31	28	26	18	31	26
2004	34	29	27	18	34	27
2003	28	34	23	16	38	25
<i>Antal svar 2008</i>	<i>237</i>	<i>263</i>	<i>226</i>	<i>166</i>	<i>282</i>	<i>613</i>
<i>Antal svar 2007</i>	<i>259</i>	<i>297</i>	<i>237</i>	<i>192</i>	<i>336</i>	<i>649</i>

Kommentar: Se tabell 4.

Besök på Göteborgsoperan, Konserthuset och Stadsteatern 2003-2008

Tab. 9 Besök på Göteborgsoperan och kön, ålder samt utbildning 2003-2008 (procent)

	Kön		Ålder				Utbildning			
	Man	Kvinna	15-29 år	30-49 år	50-64 år	65-85 år	Låg	Medellåg	Medelhög	Hög
2008	17	25	19	17	26	25	13	17	23	35
2007	19	27	19	18	28	29	16	19	28	33
2006	18	26	19	17	29	26	14	18	28	34
2005	18	26	18	18	29	24	13	18	28	34
2004	19	28	21	19	30	25	13	19	29	38
2003	16	25	18	17	24	24	10	16	24	38
<i>Antal svar 2008</i>	1475	1631	544	990	903	668	675	992	651	742
<i>Antal svar 2007</i>	1561	1757	645	1079	910	684	784	1034	658	786

Tab. 10. Besök på Göteborgsoperan och familjetyp samt grupptillhörighet 2003-2008 (procent)

	Subjektiv klass					Grupptillhörighet				
	Arbetare	Jordbrukare	Tjänstemän	Hjlm/akadem	Företagare	Förvärsarbetande	Arbetslös	Ålderspensionär	Sjuk-/aktivitetsersättning	Studerande
2008	11	13	25	42	25	22	13	24	8	20
2007	13	11	28	41	29	23	15	30	12	22
2006	13	10	28	40	26	22	16	26	16	21
2005	11	10	28	43	28	24	15	25	8	20
2004	13	14	28	41	32	24	15	25	18	22
2003	10	11	26	43	29	20	14	25	12	22
<i>Antal svar 2008</i>	1234	114	793	547	248	1779	72	665	115	284
<i>Antal svar 2007</i>	1325	113	848	561	231	1826	75	684	151	339

Kommentar: Innan 2008 års undersökning användes "förtidspensionär" som benämning för "sjuk-/aktivitetsersättning".

Tab. 11. Besök på Göteborgsoperan och hushållsinkomst samt bästa parti 2003-2008 (procent)

	Hushållsinkomst					Bästa parti generellt									
	Mindre än 100'	101'-300'	301'-500'	501'-700'	Mer än 700'	Vänsterpartiet	Socialdemokraterna	Miljöpartiet	Centerpartiet	Folkpartiet	Kristdemokraterna	Moderaterna	Sverigedemokraterna	Annat parti	
2008	15	17	18	21	30	21	13	28	23	34	18	30	13	12	
2007	13	18	22	24	39	16	17	35	23	32	23	32	*	12	
2006	17	18	21	26	39	20	17	21	31	28	27	21	*	15	
2005	11	15	21	27	43	12	17	24	18	35	28	29	*	13	
2004	14	19	23	28	49	21	18	26	14	35	25	30	*	17	
2003	11	17	19	27	41	20	17	26	11	36	25	26	*	7	
<i>Antal svar 2008</i>	<i>143</i>	<i>814</i>	<i>840</i>	<i>701</i>	<i>194</i>	<i>157</i>	<i>1038</i>	<i>229</i>	<i>159</i>	<i>239</i>	<i>136</i>	<i>725</i>	<i>97</i>	<i>58</i>	
<i>Antal svar 2007</i>	<i>172</i>	<i>926</i>	<i>947</i>	<i>693</i>	<i>397</i>	<i>164</i>	<i>1074</i>	<i>240</i>	<i>214</i>	<i>276</i>	<i>152</i>	<i>779</i>	<i>*</i>	<i>111</i>	

Kommentar: Sverigedemokraterna är sedan 2008 års undersökning ett fast svarsalternativ, tidigare ingick partiet i "Annat parti".

Tab. 12. Besök på Göteborgsoperan och medlemskap i kulturförening 2003-2008 (procent)

	Medlemskap	
	Medlem	Icke-medlem
2008	34	19
2007	44	21
2006	43	20
2005	40	19
2004	44	21
2003	42	18
<i>Antal svar 2008</i>	<i>436</i>	<i>2622</i>
<i>Antal svar 2007</i>	<i>341</i>	<i>2932</i>

Tab. 13. Besök på Göteborgsoperan och medborgarskap 2003-2008 (procent)

	Medborgarskap	
	Svensk medborgare	Icke svensk medborgare*
2008	22	17
2007	24	20
2006	23	16
2005	22	18
2004	24	20
2003	21	18
<i>Antal svar 2006</i>	<i>2858</i>	<i>209</i>
<i>Antal svar 2007</i>	<i>3091</i>	<i>200</i>

*Inkluderar även de med dubbelt medborgarskap.

Tab. 14. Besök på Konserthuset och kön, ålder samt utbildning 2003-2008 (procent)

	Kön		Ålder				Utbildning			
	Man	Kvinna	15-29 år	30-49 år	50-64 år	65-85 år	Låg	Medellåg	Medelhög	Hög
2008	14	19	15	13	20	17	8	12	18	27
2007	15	19	16	14	21	18	10	13	21	26
2006	15	19	14	13	22	19	9	14	20	25
2005	14	19	13	13	23	18	10	12	21	27
2004	14	20	13	14	22	21	11	14	20	27
2003	12	17	11	13	18	17	8	11	18	24
<i>Antal svar 2008</i>	<i>1479</i>	<i>1621</i>	<i>545</i>	<i>988</i>	<i>904</i>	<i>663</i>	<i>673</i>	<i>991</i>	<i>649</i>	<i>741</i>
<i>Antal svar 2007</i>	<i>1565</i>	<i>1755</i>	<i>646</i>	<i>1077</i>	<i>912</i>	<i>685</i>	<i>785</i>	<i>1035</i>	<i>658</i>	<i>786</i>

Tab. 15. Besök på Konserthuset och familjetyp samt grupptillhörighet 2003-2008 (procent)

	Subjektiv klass					Grupptillhörighet				
	Arbetare	Jordbrukare	Tjänstemän	Htjm/akadem	Företagare	Förvärvsarbetande	Arbetslös	Ålderspensionär	Förtidspensionär	Studerande
2008	8	6	18	30	22	16	18	17	10	16
2007	10	6	21	30	22	17	15	19	11	18
2006	10	6	20	33	17	17	11	18	16	18
2005	8	8	21	31	26	17	13	19	6	16
2004	9	5	22	32	24	18	13	21	20	13
2003	7	4	18	31	20	14	10	18	12	13
<i>Antal svar 2008</i>	<i>1233</i>	<i>115</i>	<i>791</i>	<i>545</i>	<i>247</i>	<i>1779</i>	<i>72</i>	<i>663</i>	<i>115</i>	<i>284</i>
<i>Antal svar 2007</i>	<i>1324</i>	<i>113</i>	<i>850</i>	<i>561</i>	<i>232</i>	<i>1828</i>	<i>75</i>	<i>685</i>	<i>151</i>	<i>338</i>

Kommentar: Se tabell 10.

Tab. 16. Besök på Konserthuset och hushållsinkomst samt bästa parti 2003-2008 (procent)

	Hushållsinkomst					Bästa parti generellt								
	Mindre än 100'	101'-300'	301'-500'	501'-700'	Mer än 700'	Vänsterpartiet	Socialdemokraterna	Miljöpartiet	Centerpartiet	Folkpartiet	Kristdemokraterna	Moderaterna	Sverigedemokraterna	Ammat parti
2008	16	14	15	15	20	22	12	22	16	23	13	21	6	9
2007	14	15	16	17	27	16	13	29	12	21	19	21	*	14
2006	16	13	16	20	29	19	11	17	24	20	22	20	*	14
2005	13	13	15	20	32	14	13	21	8	23	20	21	*	12
2004	10	16	16	19	38	14	12	17	10	30	16	23	*	22
2003	9	13	13	21	25	19	12	20	9	23	17	20	*	10
<i>Antal svar 2008</i>	145	812	838	698	195	157	1041	227	158	239	134	726	96	57
<i>Antal svar 2007</i>	172	929	948	692	396	164	1075	240	214	276	152	780	*	111

Kommentar: Se tabell 11.

Tab. 17. Besök på Konserthuset och medlemskap i kulturförening 2003-2008 (procent)

	Medlemskap	
	Medlem	Icke-medlem
2008	31	14
2007	37	15
2006	36	15
2005	34	14
2004	37	15
2003	33	12
<i>Antal svar 2008</i>	<i>208</i>	<i>2854</i>
<i>Antal svar 2007</i>	<i>342</i>	<i>2933</i>

Tab. 18. Besök på Konserthuset och medborgarskap 2003- 2008 (procent)

	Medborgarskap	
	Svensk medborgare	Icke svensk medborgare
2008	16	17
2007	17	21
2006	17	18
2005	17	13
2004	17	15
2003	14	19
<i>Antal svar 2008</i>	<i>2854</i>	<i>208</i>
<i>Antal svar 2007</i>	<i>3093</i>	<i>200</i>

**Tab. 19. Besök på Stadsteatern och kön, ålder samt utbildning
2003-2008 (procent)**

	Kön		Ålder				Utbildning			
	Man	Kvinna	15-29 år	30-49 år	50-64 år	65-85 år	Låg	Medellåg	Medelhög	Hög
2008	10	17	14	10	16	17	9	12	17	19
2007	9	16	13	10	14	14	8	9	16	19
2006	11	17	13	10	16	18	9	12	16	19
2005	10	17	12	11	17	17	9	10	17	23
2004	11	20	14	13	20	16	9	13	17	26
2003	9	19	16	13	15	14	8	12	17	24
<i>Antal svar 2008</i>	<i>1473</i>	<i>1625</i>	<i>544</i>	<i>987</i>	<i>901</i>	<i>666</i>	<i>673</i>	<i>995</i>	<i>649</i>	<i>737</i>
<i>Antal svar 2007</i>	<i>1563</i>	<i>1755</i>	<i>644</i>	<i>1078</i>	<i>912</i>	<i>686</i>	<i>784</i>	<i>1036</i>	<i>657</i>	<i>787</i>

**Tab. 20. Besök på Stadsteatern och familjetyp samt grupptillhörighet
2003-2008 (procent)**

	Subjektiv klass					Grupptillhörighet				
	Arbetare	Jordbrukare	Tjänstemän	Hjlm/akadem	Företagare	Förvärvsarbetande	Arbetslös	Ålderspensionär	Förtidspensionär	Studerande
2008	9	10	16	23	13	12	8	17	10	17
2007	9	4	13	22	13	12	17	14	5	16
2006	9	4	16	25	13	12	11	18	13	18
2005	7	7	18	26	16	14	12	17	7	15
2004	10	6	17	29	20	16	11	17	13	17
2003	8	5	16	29	19	14	8	13	12	20
<i>Antal svar 2008</i>	<i>1236</i>	<i>115</i>	<i>793</i>	<i>543</i>	<i>245</i>	<i>1772</i>	<i>72</i>	<i>666</i>	<i>115</i>	<i>284</i>
<i>Antal svar 2007</i>	<i>1326</i>	<i>113</i>	<i>850</i>	<i>562</i>	<i>230</i>	<i>1829</i>	<i>75</i>	<i>686</i>	<i>150</i>	<i>337</i>

Tab. 21. Besök på Stadsteatern och hushållsinkomst samt bästa parti 2003-2008 (procent)

	Hushållsinkomst					Bästa parti generellt								
	Mindre än 100'	101'-300'	301'-500'	501'-700'	Mer än 700'	Vänsterpartiet	Socialdemokraterna	Miljöpartiet	Centerpartiet	Folkpartiet	Kristdemokraterna	Moderaterna	Sverigedemokraterna	Ammat parti
2008	14	16	12	11	17	20	11	18	13	21	7	16	7	16
2007	10	12	11	13	16	15	10	24	14	15	11	12	*	9
2006	13	14	13	13	16	22	9	10	18	14	18	18	*	11
2005	10	12	13	15	24	20	13	26	8	17	11	13	*	11
2004	14	14	15	15	32	19	13	24	8	24	12	16	*	15
2003	13	13	12	20	21	24	12	24	10	18	14	12	*	17
<i>Antal svar 2008</i>	<i>144</i>	<i>814</i>	<i>837</i>	<i>696</i>	<i>194</i>	<i>157</i>	<i>1038</i>	<i>228</i>	<i>158</i>	<i>238</i>	<i>135</i>	<i>724</i>	<i>96</i>	<i>58</i>
<i>Antal svar 2007</i>	<i>172</i>	<i>930</i>	<i>946</i>	<i>694</i>	<i>396</i>	<i>164</i>	<i>1075</i>	<i>242</i>	<i>213</i>	<i>275</i>	<i>152</i>	<i>779</i>	<i>*</i>	<i>111</i>

Kommentar: Se tabell 11.

Tab. 22. Besök på Stadsteatern och medlemskap i kulturförening 2003-2008
(procent)

	Medlemskap	
	Medlem	Icke-medlem
2008	12	26
2007	11	26
2006	12	32
2005	26	12
2004	14	30
2003	12	28
<i>Antal svar 2008</i>	<i>434</i>	<i>2616</i>
<i>Antal svar 2007</i>	<i>340</i>	<i>2935</i>

Tab. 23. Besök på Konserthuset och medborgarskap 2003- 2008 (procent)

	Medborgarskap	
	Svensk medborgare	Icke svensk medborgare
2008	14	18
2007	13	16
2006	14	14
2005	14	15
2004	16	14
2003	15	*
<i>Antal svar 2008</i>	<i>2852</i>	<i>208</i>
<i>Antal svar 2007</i>	<i>3091</i>	<i>202</i>

Kommentarer: * Antalet för få för att medge en redovisning.

Kulturaktiviteter och besök på Göteborgsoperan, Göteborgs Konserthus och Göteborgs Stadsteater 2007-2008

Tab. 24a. Andel som har besökt Göteborgsoperan efter hur ofta man ägnar sig åt andra kulturaktiviteter 2007 (procent)

	Ingen gång	Någon gång under de senaste tolv månaderna	Någon gång i halvåret	Någon gång i kvartalet	Någon gång i månaden/veckan/flera gånger i veckan
Läst någon bok	10	17	21	24	28
Umgåtts med vänner	8	13	7	21	25
Gått på restaurang/bar/pub kvällstid	13	21	22	30	28
Sjungit/spelat musikinstrument	21	24	21	23	30
Sysslat med handarbete/hantverk	20	24	19	28	28
Tecknat/målat/skrivit poesi	22	20	25	25	32
Gått på bio	15	23	25	32	35
Hyr video/dvd	22	28	26	27	22
Gått på pop-/rockkonsert	21	26	32	29	37
Besökt bibliotek	18	21	31	29	27
Gått på teater ¹	*	*	*	*	*
Gått på opera/musikal/balet ¹	*	*	*	*	*
Gått på konsert med klassisk musik ¹	*	*		*	*
Gått på museum ¹	*	*	*	*	*
Gått på fotboll	24	23	28	24	19
Köpt musik-CD	18	24	30	30	30

Kommentar: *Avser personer, boende i västra Götaland inklusive Kungsbacka, som besökt Göteborgsoperan en eller flera gånger under de senaste 12 månaderna. ¹ Frågan ställs ej 2007

Tab. 24b. Andel som har besökt Göteborgsoperan efter hur ofta man ägnar sig åt andra kulturaktiviteter 2008 (procent)

	Ingen gång	Någon gång under de senaste tolv månaderna	Någon gång i halvåret	Någon gång i kvartalet	Någon gång i månaden/veckan/flera gånger i veckan
Läst någon bok	6	12	17	22	26
Umgåtts med vänner	4	6	15	15	22
Gått på restaurang/bar/pub kvällstid	13	17	19	25	27
Sjungit/spelat musikinstrument	19	31	20	26	29
Sysslat med handarbete/hantverk ¹	*	*	*	*	*
Tecknat/målat/skrivit poesi	20	27	21	21	25
Gått på bio	9	18	25	31	32
Hyr video/dvd ¹	*	*	*	*	*
Gått på pop-/rockkonsert	17	28	27	31	41
Besökt bibliotek ¹	*	*	*	*	*
Gått på teater	8	28	39	53	55
Gått på opera/musikal/balet	6	51	59	77	80
Gått på konsert med klassisk musik	14	48	53	60	72
Gått på museum	12	25	34	32	37
Gått på fotboll/ishockey ²	21	28	20	25	16
Köpt musik-CD ¹					

Kommentar. *Avser personer, boende i västra Götaland inklusive Kungsbacka, som besökt Göteborgsoperan en eller flera gånger under de senaste 12 månaderna. ¹Frågan ställs ej 2008 ²2007: 'Gått på fotboll'

Tab. 25a. Andel som har besökt Göteborgs Konserthus efter hur ofta man ägnar sig åt andra kulturaktiviteter 2007 (procent)

	Ingen gång	Någon gång under de senaste tolv månaderna	Någon gång i halvåret	Någon gång i kvartalet	Någon gång i månaden/veckan/flera gånger i veckan
Läst någon bok	6	8	12	17	22
Umgåtts med vänner	14	10	9	15	18
Gått på restaurang/bar/pub kvällstid	9	15	17	20	22
Sjungit/spelat musikinstrument	14	18	20	19	24
Sysslat med handarbete/hantverk	15	18	20	17	21
Tecknat/målat/skrivit poesi	16	17	22	16	22
Gått på bio	10	16	20	25	30
Hyr video/dvd	16	19	16	20	18
Gått på pop-/rockkonsert	14	17	25	37	40
Besökt bibliotek	12	17	21	22	22
Gått på teater ¹	*	*	*	*	*
Gått på opera/musikal/balet ¹	*	*	*	*	*
Gått på konsert med klassisk musik ¹	*	*	*	*	*
Gått på museum ¹	*	*	*	*	*
Gått på fotboll	17	19	19	23	13
Köpt musik-CD	11	17	23	26	26

Kommentar. *Avser personer, boende i västra Götaland inklusive Kungsbacka, som besökt Göteborgs Konserthus en eller flera gånger under de senaste 12 månaderna. ¹ Frågan ställs ej 2007

Tab. 25b. Andel som har besökt Göteborgs Konserthuset efter hur ofta man ägnar sig åt andra kulturaktiviteter 2008 (procent)

	Ingen gång	Någon gång under de senaste tolv månaderna	Någon gång i halvåret	Någon gång i kvartalet	Någon gång i månaden/veckan/flera gånger i veckan
Läst någon bok	4	11	10	16	20
Umgåtts med vänner	4	8	9	15	17
Gått på restaurang/bar/pub kvällstid	10	14	13	18	21
Sjungit/spelat musikinstrument	14	19	16	24	27
Sysslat med handarbete/hantverk ¹	*	*	*	*	*
Tecknat/målat/skrivit poesi	15	21	19	19	20
Gått på bio	6	15	17	21	28
Hyr video/dvd ¹	*	*	*	*	*
Gått på pop-/rockkonsert	12	20	26	33	46
Besökt bibliotek ¹	*	*	*	*	*
Gått på teater	7	20	30	38	45
Gått på opera/musikal/balet	8	29	36	58	56
Gått på konsert med klassisk musik	9	42	51	68	64
Gått på museum	8	19	25	30	33
Gått på fotboll/ishockey ²	15	19	17	19	15
Köpt musik-CD ¹	*	*	*	*	*

Kommentar: Avser personer, boende i västra Götaland inklusive Kungsbacka, som besökt Göteborgs Konserthus en eller flera gånger under de senaste 12 månaderna. ¹ Frågan ställs ej 2008 ²2007: 'Gått på fotboll'

Tab. 26a. Andel som har besökt Göteborgs Stadsteatern efter hur ofta man ägnar sig åt andra kulturaktiviteter 2007 (procent)

	Ingen gång	Någon gång under de senaste tolv månaderna	Någon gång i halvåret	Någon gång i kvartalet	Någon gång i månaden/veckan/flera gånger i veckan
Läst någon bok	6	6	8	10	16
Umgåtts med vänner	7	15	0	7	13
Gått på restaurang/bar/pub kvällstid	8	9	11	14	17
Sjungit/spelat musikinstrument	11	11	16	12	18
Sysslat med handarbete/hantverk	11	13	16	18	13
Tecknat/målat/skrivit poesi	11	15	15	17	19
Gått på bio	7	9	11	21	28
Hyr video/dvd	11	14	13	13	16
Gått på pop-/rockkonsert	11	13	18	18	33
Besökt bibliotek	8	11	16	17	17
Gått på teater ¹	*	*	*	*	*
Gått på opera/musikal/balet ¹	*	*	*	*	*
Gått på konsert med klassisk musik ¹	*	*	*	*	*
Gått på museum ¹	*	*	*	*	*
Gått på fotboll	13	12	9	16	11
Köpt musik-CD	10	10	14	19	22

Kommentar. *Avser personer, boende i västra Götaland inklusive Kungsbacka, som besökt Göteborgs Stadsteater en eller flera gånger under de senaste 12 månaderna. ¹ Frågan ställs ej 2007

Tab. 26b. Andel som har besökt Göteborgs Stadsteatern efter hur ofta man ägnar sig åt andra kulturaktiviteter 2008 (procent)

	Ingen gång	Någon gång under de senaste tolv månaderna	Någon gång i halvåret	Någon gång i kvartalet	Någon gång i månaden/veckan/flera gånger i veckan
Läst någon bok	5	10	11	12	17
Umgåtts med vänner	6	12	6	10	14
Gått på restaurang/bar/pub kvällstid	10	11	11	15	18
Sjungit/spelat musikinstrument	12	24	20	20	19
Sysslat med handarbete/hantverk ¹	*	*	*	*	*
Tecknat/målat/skrivit poesi	12	20	17	17	19
Gått på bio	6	11	15	17	28
Hyr video/dvd ¹					
Gått på pop-/rockkonsert	11	15	21	29	36
Besökt bibliotek ¹					
Gått på teater	3	16	28	46	57
Gått på opera/musikal/balet	7	21	33	52	49
Gått på konsert med klassisk musik	9	31	35	40	51
Gått på museum	7	15	23	24	32
Gått på fotboll/ishockey ²	13	16	13	18	12
Köpt musik-CD ¹	*	*	*	*	*

Kommentar: *Avser personer, boende i västra Götaland inklusive Kungsbacka, som besökt Göteborgs Stadsteater en eller flera gånger under de senaste 12 månaderna. ¹ Frågan ställs ej 2008 ²2007: 'Gått på fotboll'

Medieanvändning 2007-2008

Tab. 27a. Besök på Göteborgsoperan under de senaste 12 månaderna mot medieanvändning, Väst –SOM 2007 (procent)

	Flera gånger	Någon gång	Ingen gång	Har ej besökt men skulle gärna vilja	Känner ej till	Summa procent	Antal svar
Läser GP							
Sällan/aldrig	2	11	63	18	6	100	1595
1-3 dgr/v	6	19	51	20	4	100	448
6-7 dgr/v	8	28	46	17	1	100	1260
Läser DN							
Sällan/aldrig	4	18	56	18	4	100	3126
1-3 dgr/v	6	28	42	21	3	100	105
4-7 dgr/v	15	14	42	22	7	100	72
Läser Svd							
Sällan/aldrig	4	18	56	18	4	100	3144
1-3 dgr/v	12	27	42	18	1	100	98
4-7 dgr/v	10	21	48	16	5	100	61
Läser GT ¹							
Sällan/aldrig	5	19	54	18	4	100	2375
1-3 dgr/v	5	19	56	16	4	100	670
4-7 dgr/v	2	14	60	20	5	101	241
Tittar på Aktuellt/Rapport i SVT							
Mer sällan/aldrig	2	13	60	18	7	100	649
1-2 dgr/v	4	15	56	21	4	100	455
3-6 dgr/v	4	21	52	20	3	100	1040
Dagligen	7	21	55	15	2	100	1147
Tittar på Västnytt i SVT							
Mer sällan/aldrig	3	16	58	18	5	100	1176
1-2 dgr/v	4	20	52	20	4	100	597
3-6 dgr/v	6	21	53	18	2	100	874
Dagligen	6	20	57	14	3	100	639
Tittar på Nyheterna i TV4							
Mer sällan/aldrig	5	18	55	18	4	100	978
1-2 dgr/v	5	20	52	20	3	100	735
3-6 dgr/v	4	19	56	17	4	100	1066
Dagligen	5	18	57	16	4	100	512
Tittar på Lokala nyheter i TV4							
Mer sällan/aldrig	4	19	55	18	4	100	1688
1-2 dgr/v	7	20	52	19	2	100	583
3-6 dgr/v	4	18	58	17	3	100	646
Dagligen	5	16	58	16	5	100	369
Tittar på Update i TV3							
Mer sällan/aldrig	5	19	55	17	4	100	3019
1-2 dgr/v	3	13	54	24	6	100	155
3-6 dgr/v	7	14	49	25	5	100	98
Dagligen	4	13	58	8	17	100	24

Kommentar: Avser medieanvändning de senaste 12 månaderna för personer, boende i västra Götaland inklusive Kungsbacka, vilka besvarat Väst SOM-undersökningen 2007. ¹ Ej på internet

Tab. 27b. Besök på Göteborgsoperan under de senaste 12 månaderna mot medieanvändning, Väst –SOM 2008 (procent)

	Flera gånger	Någon gång	Ingen gång	Har ej besökt men skulle gärna vilja	Känner ej till	Summa procent	Antal svar
Läser GP							
Sällan/aldrig	1	10	71	15	3	100	1525
1-3 dgr/v	3	18	54	23	2	100	445
4-7 dgr/v	8	27	48	16	1	100	1167
Läser DN							
Sällan/aldrig	4	17	61	16	2	100	2979
1-3 dgr/v	7	18	52	20	3	100	95
4-7 dgr/v	8	21	48	21	3	100	63
Läser Svd							
Sällan/aldrig	4	17	61	16	2	100	2946
1-3 dgr/v	6	22	50	17	4	100	112
4-7 dgr/v	5	33	41	22	0	100	79
Läser GT¹							
Sällan/aldrig	4	18	59	17	3	100	1397
1-3 dgr/v	4	17	60	17	2	100	1459
4-7 dgr/v	3	13	69	12	3	100	277
Tittar på Aktuellt/Rapport i SVT							
Mer sällan/aldrig	2	13	67	14	3	100	601
1-2 dgr/v	2	17	56	22	3	100	422
3-6 dgr/v	4	18	58	18	2	100	965
Dagligen	6	19	59	14	3	100	1137
Tittar på Västnytt i SVT							
Mer sällan/aldrig	2	14	64	17	3	100	1111
1-2 dgr/v	3	21	55	21	1	100	475
3-6 dgr/v	5	19	57	17	2	100	875
Dagligen	5	18	61	12	3	100	657
Tittar på Nyheterna i TV4							
Mer sällan/aldrig	4	19	59	16	2	100	1010
1-2 dgr/v	4	19	56	18	3	100	641
3-6 dgr/v	3	15	62	18	2	100	956
Dagligen	4	15	65	13	3	100	518
Tittar på Lokala nyheter i TV4							
Mer sällan/aldrig	3	16	62	17	3	100	1993
1-2 dgr/v	4	20	54	21	2	100	422
3-6 dgr/v	5	21	58	15	2	100	452
Dagligen	6	19	60	12	3	100	260

Kommentar: Avser medieanvändning de senaste 12 månaderna för personer, boende i västra Götaland inklusive Kungsbacka, vilka besvarat Väst SOM-undersökningen 2008. ¹ Ej på Internet.

Tab. 28a. Besök på Göteborgs Konserthus under de senaste 12 månaderna mot medieanvändning, Väst –SOM 2007 (procent)

	Flera gånger	Någon gång	Ingen gång	Har ej besökt men skulle gärna vilja	Känner ej till	Summa procent	Antal svar
Läser GP							
Sällan/aldrig	1	7	68	16	8	100	1593
1-3 dgr/v	3	14	54	24	5	100	450
6-7 dgr/v	6	23	51	18	2	100	1262
Läser DN							
Sällan/aldrig	3	14	61	17	5	100	3128
1-3 dgr/v	5	22	40	29	4	100	105
4-7 dgr/v	10	15	42	25	8	100	72
Läser Svd							
Sällan/aldrig	3	14	60	18	5	100	3146
1-3 dgr/v	9	20	48	21	2	100	98
4-7 dgr/v	7	20	43	21	10	101	61
Läser GT ¹							
Sällan/aldrig	4	14	59	18	5	100	2376
1-3 dgr/v	2	15	61	17	5	100	670
4-7 dgr/v	1	11	65	16	7	100	242
Tittar på Aktuellt/Rapport i SVT							
Mer sällan/aldrig	2	9	62	18	9	100	649
1-2 dgr/v	2	13	60	19	6	100	456
3-6 dgr/v	3	16	56	21	4	100	1042
Dagligen	4	15	62	15	4	100	1146
Tittar på Västnytt i SVT							
Mer sällan/aldrig	3	11	61	18	7	100	1178
1-2 dgr/v	2	15	59	19	5	100	597
3-6 dgr/v	4	18	56	19	3	100	876
Dagligen	4	13	63	15	5	100	637
Tittar på Nyheterna i TV4							
Mer sällan/aldrig	4	13	59	19	5	100	982
1-2 dgr/v	3	15	57	20	5	100	735
3-6 dgr/v	2	15	61	17	5	100	1066
Dagligen	3	13	63	15	6	100	510
Tittar på Lokala nyheter i TV4							
Mer sällan/aldrig	3	15	59	18	5	100	1692
1-2 dgr/v	3	15	58	20	4	100	583
3-6 dgr/v	2	12	64	17	5	100	646
Dagligen	3	13	62	15	7	100	367
Tittar på Update i TV3							
Mer sällan/aldrig	3	14	60	18	5	100	3021
1-2 dgr/v	1	10	63	20	6	100	155
3-6 dgr/v	2	11	64	17	6	100	98
Dagligen	8	4	59	8	21	100	24

Kommentar: Avser medieanvändning de senaste 12 månaderna för personer, boende i västra Götaland inklusive Kungsbacka, vilka besvarat Väst SOM-undersökningen 2007. ¹ Ej på internet

Tab. 28b. Besök på Göteborgs Konserthus under de senaste 12 månaderna mot medieanvändning, Väst –SOM 2008 (procent)

	Flera gånger	Någon gång	Ingen gång	Har ej besökt men skulle gärna vilja	Känner ej till	Summa procent	Antal svar
Läser GP							
Sällan/aldrig	1	7	72	15	5	100	1524
1-3 dgr/v	1	12	63	20	3	100	445
4-7 dgr/v	5	22	54	17	1	100	1167
Läser DN							
Sällan/aldrig	2	13	65	16	4	100	2977
1-3 dgr/v	6	15	56	20	3	100	96
4-7 dgr/v	6	27	48	14	5	100	63
Läser Svd							
Sällan/aldrig	2	13	65	16	4	100	2945
1-3 dgr/v	7	20	49	20	4	100	112
4-7 dgr/v	10	25	41	24	0	100	79
Läser GT¹							
Sällan/aldrig	2	14	62	18	4	100	1398
1-3 dgr/v	3	13	65	16	3	100	1458
4-7 dgr/v	3	11	71	11	5	100	276
Tittar på Aktuellt/Rapport i SVT							
Mer sällan/aldrig	2	10	67	16	5	100	601
1-2 dgr/v	1	15	59	20	5	100	421
3-6 dgr/v	2	14	65	16	2	100	966
Dagligen	4	14	63	16	3	100	1135
Tittar på Västnytt i SVT							
Mer sällan/aldrig	2	10	67	17	4	100	1112
1-2 dgr/v	2	16	58	20	4	100	475
3-6 dgr/v	3	16	63	15	3	100	874
Dagligen	4	14	65	14	4	100	655
Tittar på Nyheterna i TV4							
Mer sällan/aldrig	4	14	63	16	4	100	1008
1-2 dgr/v	2	15	60	19	4	100	641
3-6 dgr/v	2	13	67	15	4	100	957
Dagligen	3	11	67	15	3	100	518
Tittar på Lokala nyheter i TV4							
Mer sällan/aldrig	2	12	65	16	4	100	1994
1-2 dgr/v	2	15	62	19	2	100	420
3-6 dgr/v	3	14	64	15	4	100	453
Dagligen	5	16	61	15	4	100	260

Kommentar. Avser medieanvändning de senaste 12 månaderna för personer, boende i västra Götaland inklusive Kungsbacka, vilka besvarat Väst SOM-undersökningen 2008. ¹ Ej på Internet.

Tab. 29a. Besök på Göteborgs Stadsteater under de senaste 12 månaderna mot medieanvändning, Väst –SOM 2007 (procent)

	Flera gånger	Någon gång	Ingen gång	Har ej besökt men skulle gärna vilja	Känner ej till	Summa procent	Antal svar
Läser GP							
Sällan/aldrig	1	7	71	15	6	100	1594
1-3 dgr/v	2	12	63	19	4	100	448
6-7 dgr/v	4	15	63	17	1	100	1263
Läser DN							
Sällan/aldrig	2	10	68	16	4	100	3128
1-3 dgr/v	2	18	57	19	4	100	105
4-7 dgr/v	10	17	47	18	8	100	72
Läser Svd							
Sällan/aldrig	2	10	68	16	4	100	3146
1-3 dgr/v	6	19	58	16	1	100	98
4-7 dgr/v	8	15	56	16	5	100	61
Läser GT ¹							
Sällan/aldrig	2	11	67	16	4	100	2379
1-3 dgr/v	2	11	68	16	3	100	669
4-7 dgr/v	0	8	69	17	6	100	240
Tittar på Aktuellt/Rapport i SVT							
Mer sällan/aldrig	1	9	65	16	9	100	648
1-2 dgr/v	3	10	65	19	3	100	454
3-6 dgr/v	2	12	66	17	3	100	1042
Dagligen	3	10	70	14	3	100	1149
Tittar på Västnytt i SVT							
Mer sällan/aldrig	2	10	67	16	5	100	1176
1-2 dgr/v	1	10	67	18	4	100	596
3-6 dgr/v	3	13	65	17	2	100	878
Dagligen	3	9	70	14	4	100	638
Tittar på Nyheterna i TV4							
Mer sällan/aldrig	3	11	66	16	4	100	984
1-2 dgr/v	2	12	64	18	4	100	735
3-6 dgr/v	1	10	68	17	4	100	1064
Dagligen	3	10	69	13	5	100	510
Tittar på Lokala nyheter i TV4							
Mer sällan/aldrig	2	11	67	16	4	100	1693
1-2 dgr/v	3	10	67	17	3	100	582
3-6 dgr/v	2	10	68	17	3	100	645
Dagligen	2	11	68	13	6	100	368
Tittar på Update i TV3							
Mer sällan/aldrig	2	11	67	16	4	100	3021
1-2 dgr/v	1	9	65	18	7	100	155
3-6 dgr/v	5	5	59	26	5	100	98
Dagligen	4	13	54	12	17	100	24

Kommentar: Avser medieanvändning de senaste 12 månaderna för personer, boende i västra Götaland inklusive Kungsbacka, vilka besvarat Väst SOM-undersökningen 2007. ¹ Ej på internet

Tab. 29b. Besök på Göteborgs Stadsteater under de senaste 12 månaderna mot medieanvändning, Väst –SOM 2008 (procent)

	Flera gånger	Någon gång	Ingen gång	Har ej besökt men skulle gärna vilja	Känner ej till	Summa procent	Antal svar
Läser GP							
Sällan/aldrig	1	6	75	15	4	100	1526
1-3 dgr/v	2	10	64	20	4	100	446
4-7 dgr/v	4	20	58	17	1	100	1167
Läser DN							
Sällan/aldrig	2	11	68	16	3	100	2980
1-3 dgr/v	5	16	55	19	5	100	96
4-7 dgr/v	5	24	48	21	3	100	63
Läser Svd							
Sällan/aldrig	2	11	68	16	3	100	2949
1-3 dgr/v	4	20	52	19	5	100	111
4-7 dgr/v	6	16	52	24	1	100	79
Läser GT¹							
Sällan/aldrig	2	11	66	18	3	100	1401
1-3 dgr/v	2	13	67	15	2	100	1457
4-7 dgr/v	1	12	69	14	4	100	276
Tittar på Aktuellt/Rapport i SVT							
Mer sällan/aldrig	1	8	70	15	5	100	601
1-2 dgr/v	2	11	65	20	3	100	422
3-6 dgr/v	2	12	68	17	2	100	965
Dagligen	3	14	66	15	3	100	1137
Tittar på Västnytt i SVT							
Mer sällan/aldrig	2	8	68	18	4	100	1113
1-2 dgr/v	1	12	68	18	1	100	474
3-6 dgr/v	2	15	66	15	2	100	874
Dagligen	3	14	67	13	3	100	657
Tittar på Nyheterna i TV4							
Mer sällan/aldrig	2	11	67	17	3	100	1009
1-2 dgr/v	3	12	63	19	3	100	641
3-6 dgr/v	1	12	69	15	3	100	957
Dagligen	3	13	68	13	4	100	519
Tittar på Lokala nyheter i TV4							
Mer sällan/aldrig	2	9	70	16	3	100	1996
1-2 dgr/v	2	13	64	20	1	100	420
3-6 dgr/v	2	18	62	15	3	100	453
Dagligen	4	19	61	12	3	100	259

Kommentar: Avser medieanvändning de senaste 12 månaderna för personer, boende i västra Götaland inklusive Kungsbacka, vilka besvarat Väst SOM-undersökningen 2008. ¹ Ej på Internet. ² Frågan ställs ej 2008

Tab. 30a. Besök på GöteborgsOperan under de senaste 12 månaderna mot radiolyssnande och Internetanvändning 2007 (procent)

	Flera gånger	Någon gång	Ingen gång	Har ej besökt men skulle gärna vilja	Känner ej till	Summa procent	Antal svar
Lyssnar på P1							
4-7 dgr/vecka	10	25	43	19	2	100	583
Sällan	4	22	52	19	3	100	1222
Aldrig	3	13	62	16	5	100	1479
Lyssnar på P2							
4-7 dgr/vecka	17	23	37	20	3	100	120
Sällan	6	25	48	19	2	100	1198
Aldrig	3	15	60	17	5	100	1969
Lyssnar på P3							
4-7 dgr/vecka	4	19	54	22	2	100	399
Sällan	5	20	53	19	3	100	1672
Aldrig	5	16	58	15	6	100	1215
Lyssnar på P4							
4-7 dgr/vecka	5	19	57	15	3	100	1242
Sällan	5	19	53	20	3	100	1350
Aldrig	5	16	54	19	7	100	690
Lyssnar på privat lokalradio							
4-7 dgr/vecka	5	12	63	18	3	100	153
Sällan	5	18	54	19	4	100	791
Aldrig	5	19	55	18	4	100	2342
Använder internet							
Aldrig	5	16	59	16	4	100	17
Sällan	5	24	46	21	3	100	1010
Minst 1 g/vecka	12	12	53	12	12	100	2263

Tab. 30b. Besök på GöteborgsOperan under de senaste 12 månaderna mot radiolyssnande och Internetanvändning 2008 (procent)

	Flera gånger	Någon gång	Ingen gång	Har ej besökt men skulle gärna vilja	Känner ej till	Summa procent	Antal svar
Lyssnar på P1							
4-7 dgr/vecka	8	25	50	16	1	100	570
Sällan	5	20	54	19	2	100	1203
Aldrig	1	11	70	14	4	100	1343
Lyssnar på P2							
4-7 dgr/vecka	15	26	41	15	3	100	117
Sällan	6	22	52	19	2	100	1151
Aldrig	2	14	66	15	3	100	1849
Lyssnar på P3							
4-7 dgr/vecka	3	19	58	18	3	100	351
Sällan	4	18	57	19	2	100	1628
Aldrig	4	15	65	13	3	100	1140
Lyssnar på P4							
4-7 dgr/vecka	4	17	61	16	3	100	1159
Sällan	5	19	57	17	2	100	1266
Aldrig	2	15	63	16	3	100	692
Lyssnar på privat lokalradio							
4-7 dgr/vecka	4	15	63	13	5	100	253
Sällan	4	18	59	16	2	100	892
Aldrig	4	17	60	17	2	100	1973
Använder internet							
Aldrig	4	12	69	11	4	100	541
Sällan	4	15	64	13	5	100	192
Minst 1 g/vecka	4	19	58	18	2	100	2387

Tab. 31a. Besök på Konserhuset under de senaste 12 månaderna mot Radiolyssnande och Internetanvändning 2007 (procent)

	Flera gånger	Någon gång	Ingen gång	Har ej besökt men skulle gärna vilja	Känner ej till	Summa procent	Antal svar
Lyssnar på P1							
4-7 dgr/vecka	9	18	48	23	2	100	585
Sällan	2	17	57	20	4	100	1223
Aldrig	2	10	67	14	7	100	1478
Lyssnar på P2							
4-7 dgr/vecka	16	18	36	28	3	100	120
Sällan	4	19	52	21	3	100	1199
Aldrig	2	11	66	16	6	100	1970
Lyssnar på P3							
4-7 dgr/vecka	3	14	56	23	4	100	399
Sällan	3	16	58	19	4	100	1672
Aldrig	3	12	63	15	7	100	1217
Lyssnar på P4							
4-7 dgr/vecka	2	14	64	16	4	100	1243
Sällan	4	15	57	20	4	100	1347
Aldrig	3	12	58	18	9	100	694
Lyssnar på privat lokalradio							
4-7 dgr/vecka	1	12	61	20	6	100	153
Sällan	3	16	58	18	5	100	791
Aldrig	3	14	60	18	5	100	2344
Använder internet							
Aldrig	3	11	65	16	5	100	17
Sällan	3	22	49	22	4	100	1010
Minst 1 g/vecka	6	29	41	12	12	100	2263

Tab. 31b. Besök på Konserhuset under de senaste 12 månaderna mot radiolyssnande och Internetanvändning 2008 (procent)

	Flera gånger	Någon gång	Ingen gång	Har ej besökt men skulle gärna vilja	Känner ej till	Summa procent	Antal svar
Lyssnar på P1							
4-7 dgr/vecka	6	19	53	20	2	100	567
Sällan	3	17	59	18	2	100	1206
Aldrig	1	7	73	13	6	100	1342
Lyssnar på P2							
4-7 dgr/vecka	15	22	38	22	3	100	117
Sällan	4	17	57	19	3	100	1152
Aldrig	1	10	70	14	4	100	1847
Lyssnar på P3							
4-7 dgr/vecka	2	14	61	18	4	100	352
Sällan	3	14	62	18	3	100	1628
Aldrig	2	12	67	14	5	100	1138
Lyssnar på P4							
4-7 dgr/vecka	2	13	66	15	4	100	1158
Sällan	3	14	61	18	4	100	1268
Aldrig	2	11	66	16	4	100	690
Lyssnar på privat lokalradio							
4-7 dgr/vecka	2	12	67	13	6	100	252
Sällan	3	13	64	16	3	100	892
Aldrig	3	13	64	17	4	100	1973
Använder internet							
Aldrig	3	8	70	13	6	100	542
Sällan	2	10	68	14	6	100	192
Minst 1 g/vecka	3	15	63	17	3	100	2385

Tab. 32a. Besök på Stadsteatern under de senaste 12 månaderna mot radiolyssnande och Internetanvändning 2007 (procent)

	Flera gånger	Någon gång	Ingen gång	Har ej besökt men skulle gärna vilja	Känner ej till	Summa procent	Antal svar
Lyssnar på P1							
4-7 dgr/vecka	5	16	59	19	2	100	587
Sällan	2	13	64	18	3	100	1221
Aldrig	2	6	72	14	6	100	1478
Lyssnar på P2							
4-7 dgr/vecka	5	16	50	26	3	100	121
Sällan	3	16	61	18	3	100	1197
Aldrig	2	7	72	14	5	100	1971
Lyssnar på P3							
4-7 dgr/vecka	2	13	63	20	3	100	398
Sällan	2	11	65	18	3	100	1671
Aldrig	3	9	70	12	6	100	1219
Lyssnar på P4							
4-7 dgr/vecka	2	9	71	14	3	100	1243
Sällan	2	12	65	18	3	100	1346
Aldrig	3	10	63	16	7	100	695
Lyssnar på privat lokalradio							
4-7 dgr/vecka	1	10	68	17	4	100	154
Sällan	2	12	64	18	4	100	789
Aldrig	2	10	68	16	4	100	2345
Använder internet							
Aldrig	2	8	71	14	4	100	17
Sällan	2	16	58	21	4	100	1010
Minst 1 g/vecka	18	12	53	6	12	100	2263

Tab. 32b. Besök på Stadsteatern under de senaste 12 månaderna mot radiolyssnande och Internetanvändning 2008 (procent)

	Flera gånger	Någon gång	Ingen gång	Har ej besökt men skulle gärna vilja	Känner ej till	Summa procent	Antal svar
Lyssnar på P1							
4-7 dgr/vecka	4	17	60	18	1	100	569
Sällan	2	14	63	18	2	100	1204
Aldrig	1	8	73	14	4	100	1344
Lyssnar på P2							
4-7 dgr/vecka	6	22	47	21	4	100	117
Sällan	3	16	61	19	2	100	1152
Aldrig	1	9	72	15	4	100	1849
Lyssnar på P3							
4-7 dgr/vecka	3	11	64	18	4	100	352
Sällan	2	12	65	18	2	100	1629
Aldrig	2	11	71	13	4	100	1139
Lyssnar på P4							
4-7 dgr/vecka	2	11	69	15	3	100	1160
Sällan	2	13	64	18	3	100	1267
Aldrig	1	11	68	15	4	100	691
Lyssnar på privat lokalradio							
4-7 dgr/vecka	2	11	69	13	5	100	255
Sällan	2	13	66	16	3	100	893
Aldrig	2	11	67	17	3	100	1971
Använder internet							
Aldrig	2	10	70	12	5	100	542
Sällan	1	12	68	12	7	100	192
Minst 1 g/vecka	2	12	66	17	2	100	2387

Besökarna som grupp betraktat

Tab. 33a. Besökarnas demografiska sammansättning 2007 (procent)

	Göteborgs- operan	Göteborgs konserthus	Göteborgs stadsteater	Samtliga i undersökningen
KÖN				
Kvinna	61	59	67	53
Man	39	41	33	47
Summa procent	100	100	100	100
ÅLDER				
15-19 år	7	7	8	7
20-29 år	9	12	13	12
30-39 år	10	9	12	15
40-49 år	15	16	14	17
50-59 år	20	21	19	18
60-69 år	22	20	20	17
70-79 år	13	11	11	10
80-85 år	4	4	3	4
Summa procent	100	100	100	100
UTBILDNING				
Låg	16	13	16	24
Medellåg	26	25	23	32
Medelhög	24	25	26	20
Hög	34	37	35	24
Summa procent	100	100	100	100
SUBJEKTIV FAMILJEKLASS				
Arbetarhem	24	25	30	43
Jordbrukarhem	2	2	1	4
Tjänstemannahem	33	33	29	27
Högre tj.manna-/akademikerhem	32	31	32	18
Företagare	9	9	8	8
Summa procent	100	100	100	100
MEDBORGARSKAP				
Svensk medborgare	95	92	93	94
Medborgare i annat land	2	4	4	3
Både svensk medborgare och medborgare i annat land	3	4	3	3
Summa procent	100	100	100	100
SYSSELSÄTTNING				
Förvärvsarbetande	56	58	55	58
Arbetslös/i åtgärd	3	4	6	4
Ålderspensionär	28	24	24	22
Förtidspensionär	3	3	2	5
Studerande	10	11	13	11
Summa procent	100	100	100	100

Tab. 33b. Besökarnas demografiska sammansättning 2008 (procent)

	Göteborgs- operan	Göteborgs konserthus	Göteborgs stadsteater	Samtliga i undersökningen
KÖN				
Kvinna	61	60	65	53
Man	39	40	35	47
Summa procent	100	100	100	100
ÅLDER				
15-19 år	7	6	8	7
20-29 år	9	10	9	11
30-39 år	9	10	9	15
40-49 år	16	15	14	17
50-59 år	23	24	22	19
60-69 år	21	21	20	17
70-79 år	13	11	15	11
80-85 år	2	3	3	3
Summa procent	100	100	100	100
UTBILDNING				
Låg	13	11	15	23
Medellåg	25	24	28	32
Medelhög	22	24	25	21
Hög	40	41	32	24
Summa procent	100	100	100	100
SUBJEKTIV FAMILJEKLASS				
Arbetarhem	21	21	28	43
Jordbrukarhem	2	1	3	4
Tjänstemannahem	31	31	31	27
Högre tj.manna-/akademikerhem	36	35	30	18
Företagare	10	12	8	8
Summa procent	100	100	100	100
MEDBORGARSKAP				
Svensk medborgare	94	93	91	93
Medborgare i annat land	3	3	4	4
Både svensk medborgare och medborgare i annat land	3	4	5	3
Summa procent	100	100	100	100
SYSSELSÄTTNING				
Förvärvsarbetande	61	60	54	59
Arbetslös/i åtgärd	3	5	3	4
Ålderspensionär	26	23	28	23
Förtidspensionär	1	3	3	4
Studerande	9	9	12	10
Summa procent	100	100	100	100

Tab. 34a. Besökarnas geografiska sammansättning 2007 (procent)

	Göteborgs- operan	Göteborgs konserthus	Göteborgs stadsteater	Samtliga i undersökningen
GEOGRAFI				
Göteborgsregionen	72	79	77	53
Sjuhärad	10	6	9	14
Östra Skaraborg	4	3	3	10
Västra Skaraborg	3	3	1	6
Fyrstad	8	5	6	10
Dalsland	1	2	2	3
Norra Bohuslän	2	2	2	4
Summa procent	100	100	100	100
Göteborg	45	51	52	30
Kranskommun (inkl Kba)	27	28	25	24
Övriga Västra Götaland	28	21	23	46
Summa procent	100	100	100	100
Centrum*	37	36	45	34
Yttre stadsdel*	63	64	55	66
Summa procent	100	100	100	100
RESURSSOMRÅDE				
Resursstarka SDN	31	27	23	26
Medelresursstarka SDN	33	37	35	30
Medelresurssvaga SDN	21	20	26	24
Resurssvaga SDN	15	16	16	20
Summa procent	100	100	100	100

* Till centrum räknas SDN Örgryte, Centrum, Linnéstaden och Majorna. Övriga SDN i Göteborg räknas till yttre stadsdelar.

Tab. 34b. Besökarnas geografiska sammansättning 2008 (procent)

	Göteborgs- operan	Göteborgs konserthus	Göteborgs stadsteater	Samtliga i undersökningen
GEOGRAFI				
Göteborgsregionen	75	81	80	53
Sjuhärad	11	6	8	14
Östra Skaraborg	3	2	3	10
Västra Skaraborg	2	3	2	7
Fyrstad	6	5	3	9
Dalsland	1	1	2	3
Norra Bohuslän	2	2	2	4
Summa procent	100	100	100	100
Göteborg	46	51	52	29
Kranskommun (inkl Kba)	29	29	28	24
Övriga Västra Götaland	25	20	20	47
Summa procent	100	100	100	100
Centrum*	34	43	34	31
Yttre stadsdel*	66	57	66	69
Summa procent	100	100	100	100
RESURSSOMRÅDE				
Resursstarka SDN	34	29	30	27
Medelresursstarka SDN	33	33	29	29
Medelresurssvaga SDN	19	24	23	25
Resurssvaga SDN	14	14	18	19
Summa procent	100	100	100	100

* Till centrum räknas SDN Örgryte, Centrum, Linnéstaden och Majorna. Övriga SDN i Göteborg räknas till yttre stadsdelar.

Tab. 35a. Besökarnas socioekonomiska och ideologiska sammansättning 2007 (procent)

	Göteborgs- operan	Göteborgs konserthus	Göteborgs stadsteater	Samtliga i undersökningen
HUSHÅLLET'S INKOMST				
Mindre än 100 000	3	5	5	6
101 000-300 000	24	25	29	30
301 000-500 000	29	28	27	30
501 000-700 000	22	22	23	22
Mer än 700 000	22	20	16	12
Summa procent	100	100	100	100
PARTIPREFERENS				
Vänsterpartiet	4	5	6	5
Socialdemokraterna	24	27	29	36
Centerpartiet	7	5	7	7
Folkpartiet	12	11	11	9
Moderaterna	35	31	25	26
Kristdemokraterna	5	5	4	5
Miljöpartiet	11	13	15	8
Annat parti	2	3	3	4
Summa procent	100	100	100	100
MEDLEM I FACKFÖRENING				
LO	11	11	10	16
TCO	13	14	14	9
SACO	11	13	11	7
Annan facklig organisation	18	20	22	22
Nej	47	42	43	46
Summa procent	100	100	100	100
MEDLEM I KULTURFÖRENING				
Ej medlem	80	78	78	90
Medlem	20	22	22	10
Summa procent	100	100	100	100

Tab. 35b. Besökarnas socioekonomiska och ideologiska sammansättning 2008 (procent)

	Göteborgs- operan	Göteborgs konserthus	Göteborgs stadsteater	Samtliga i undersökningen
HUSHÅLLET'S INKOMST				
Mindre än 100 000	3	5	5	5
101 000-300 000	22	23	32	28
301 000-500 000	25	26	24	28
501 000-700 000	23	22	19	24
Mer än 700 000	27	24	20	15
Summa procent	100	100	100	100
PARTIPREFERENS				
Vänsterpartiet	5	7	8	5
Socialdemokraterna	23	26	29	37
Centerpartiet	6	6	5	6
Folkpartiet	13	12	12	8
Moderaterna	35	32	29	26
Kristdemokraterna	4	4	3	5
Miljöpartiet	11	11	10	8
Sverigedemokraterna	2	1	2	3
Annat parti	1	1	2	2
Summa procent	100	100	100	100
MEDLEM I FACKFÖRENING				
LO	11	11	14	23
TCO	22	21	24	19
SACO	17	18	12	9
Annan facklig organisation	2	2	2	3
Nej	48	48	48	46
Summa procent	100	100	100	100
MEDLEM I KULTURFÖRENING				
Ej medlem	77	73	74	86
Medlem	23	27	26	14
Summa procent	100	100	100	100

Tab. 36a. Besökarnas nyhetskonsumtion 2007 (procent)

	Göteborgs- operan	Göteborgs konserthus	Göteborgs stadsteater	Samtliga
LÄSER GP				
Sällan/aldrig	28	23	28	48
1-3 dgr/v	15	14	15	14
4-7 dgr/v	58	63	56	38
Summa procent	100	100	100	100
LÄSER GT				
Sällan/aldrig	74	74	75	73
1-3 dgr/v	21	21	20	20
4-7 dgr/v	5	5	5	7
Summa procent	100	100	100	100
AKTUELLT/RAPPORT I SVT				
Sällan/aldrig	13	13	16	20
1-2 dgr/v	12	12	13	14
3-6 dgr/v	35	35	35	32
Dagligen	41	40	35	35
Summa procent	100	100	100	100
NYHETERNA I TV4				
Sällan/aldrig	29	30	32	30
1-2 dgr/v	24	24	25	22
3-6 dgr/v	32	32	28	32
Dagligen	15	15	16	16
Summa procent	100	100	100	100
UPDATE I TV3				
Sällan/aldrig	94	94	93	92
1-2 dgr/v	3	3	4	5
3-6 dgr/v	3	2	2	3
Dagligen	1	1	1	1
Summa procent	100	100	100	100

Tab. 36b. Besökarnas nyhetskonsumtion 2008 (procent)

	Göteborgs- operan	Göteborgs konserthus	Göteborgs stadsteater	Samtliga
LÄSER GP				
Sällan/aldrig	25	24	23	48
1-3 dgr/v	14	12	12	14
4-7 dgr/v	61	64	65	37
Summa procent	100	100	100	100
LÄSER GT				44
Sällan/aldrig	46	45	41	47
1-3 dgr/v	48	48	51	9
4-7 dgr/v	7	7	8	44
Summa procent	100	100	100	100
AKTUELLT/RAPPORT I SVT				
Sällan/aldrig	14	14	14	19
1-2 dgr/v	12	13	13	14
3-6 dgr/v	32	32	30	31
Dagligen	42	40	44	36
Summa procent	100	100	100	100
NYHETERNA I TV4				
Sällan/aldrig	36	36	31	32
1-2 dgr/v	23	22	23	21
3-6 dgr/v	26	28	28	31
Dagligen	15	14	18	16
Summa procent	100	100	100	100

Tab. 37a. Besökarnas övriga medievänor 2007 (procent)

	Göteborgs- operan	Göteborgs konserthus	Göteborgs stadsteater	Samtliga
LYSSNAR PÅ P1				
4-7 dgr/vecka	27	28	29	18
Sällan	41	42	43	37
Aldrig	32	30	29	45
Summa procent	100	100	100	100
LYSSNAR PÅ P2				
4-7 dgr/vecka	6	7	6	4
Sällan	48	49	52	36
Aldrig	46	43	42	60
Summa procent	100	100	100	100
LYSSNAR PÅ P3				
4-7 dgr/vecka	12	12	14	12
Sällan	55	55	52	51
Aldrig	34	33	35	37
Summa procent	100	100	100	100
LYSSNAR PÅ P4				
4-7 dgr/vecka	39	36	33	38
Sällan	42	45	45	41
Aldrig	18	19	22	21
Summa procent	100	100	100	100
LYSSNAR PÅ PRIVAT LOKALRADIO				
4-7 dgr/vecka	3	4	4	5
Sällan	24	27	27	24
Aldrig	73	69	69	71
Summa procent	100	100	100	100
INTERNETANVÄNDNING				
Aldrig	60	54	57	68
Sällan	39	45	42	31
Minst 1 g/vecka	1	1	1	1
Summa procent	100	100	100	100

Tab. 37b. Besökarnas övriga medievänor 2008 (procent)

	Göteborgs- operan	Göteborgs konserthus	Göteborgs stadsteater	Samtliga
LYSSNAR PÅ P1				
4-7 dgr/vecka	29	29	27	18
Sällan	46	49	45	39
Aldrig	25	22	28	43
Summa procent	100	100	100	100
LYSSNAR PÅ P2				
4-7 dgr/vecka	7	9	8	4
Sällan	48	49	50	37
Aldrig	44	42	42	59
Summa procent	100	100	100	100
LYSSNAR PÅ P3				
4-7 dgr/vecka	11	11	11	11
Sällan	56	56	55	53
Aldrig	32	32	33	36
Summa procent	100	100	100	100
LYSSNAR PÅ P4				
4-7 dgr/vecka	36	36	36	37
Sällan	45	45	44	41
Aldrig	18	19	20	22
Summa procent	100	100	100	100
LYSSNAR PÅ PRIVAT LOKALRADIO				
4-7 dgr/vecka	7	7	8	8
Sällan	30	30	32	29
Aldrig	63	63	60	63
Summa procent	100	100	100	100
INTERNETANVÄNDNING				
Aldrig	13	13	15	17
Sällan	5	5	6	6
Minst 1 g/vecka	82	83	79	77
Summa procent	100	100	100	100

Tab. 38a. Andel av besökarna på Göteborgsoperan, Konserthuset i Göteborg och Göteborgs stadsteater som har besökt olika evenemang 2007 (procent)

	Besökare på Göteborgsoperan	Besökare på Konserthuset i Göteborg	Besökare på Göteborgs stadsteater	Antal svarande
Bok- & biblioteksmässan*	28	23	18	1182
Finnkampen	31	27	22	113
Göteborgs filmfestival	44	42	40	173
Göteborgs kulturkalas	42	36	28	449
Ostindiefararens återkomst	37	29	21	655
Turmässan	38	33	22	228
Way out west	30	25	25	130
Vetenskapsfestivalen	56	48	33	124
Evenemang i egna kommunen	25	17	13	129

Tab. 38b. Andel av besökarna på Göteborgsoperan, Konserthuset i Göteborg och Göteborgs stadsteater som har besökt olika evenemang 2008 (procent)

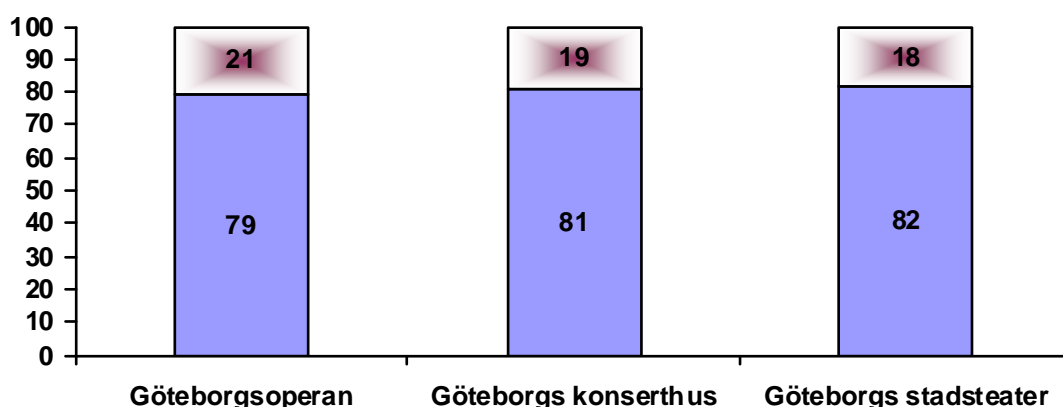
	Besökare på Göteborgsoperan	Besökare på Konserthuset i Göteborg	Besökare på Göteborgs stadsteater	Antal svarande
Bok- & biblioteksmässan	40	33	33	360
Göteborgs filmfestival	49	55	43	182
Göteborgs kulturkalas	38	34	33	548
Way out west	32	40	30	75
Vetenskapsfestivalen	61	49	45	93
VM i konståkning	45	32	29	75
Evenemang i egna kommunen	20	14	12	138

Den potentiella publiken

Sedan några år tillbaka har man i Väst-SOM-undersökningen ställt frågor huruvida man skulle vilja besöka en kultur- och fritidsanläggning som man ej besökt under de gångna tolv månaderna. Detta ger en möjlighet att bedöma hur stor den potentiella publiken är samt, i viss mån, se vilka dessa människor är. Med andra ord kan man få en uppfattning om var man enklast kan nå de som vill besöka, exempelvis, Göteborgs stadsteater men ändå inte gör det.

Totalt sett är det cirka 20 procent av de västsvenska icke-besökarna på Göteborgsoperan, Konserthuset respektive Stadsteatern som uttrycker att de gärna skulle vilja besöka kulturscenen ifråga (jfr tabell 1a). Omkring 20 procent av de som inte har besökt respektive kulturinstitution under de senaste tolv månaderna utgör alltså en potentiell publik som skulle vilja gå men av en eller annan anledning inte har gjort det.

Figur 1. Andel av ickebesökarna som gärna skulle vilja besöka respektive kulturinstitution (procent)



Kommentar: Procentbasen utgörs av de som ej har besökt respektive kulturinstitution under de senaste tolv månaderna.

Det finns således en stor grupp i Västsverige som utgör en potentiell publik för Göteborgsoperan, Konserthuset och Stadsteatern. Frågan är vilka grupper det är som kan tänka sig att besöka samt varför de inte har besökt trots en uttalad önskan om att göra det. I vissa avseenden skiljer sig Göteborgsoperans, Konserthusets och Stadsteaterns faktiska publik från dess potentiella publik. Bägge grupperna består till störst del av kvinnor och omkring 60 procent av de som säger att de gärna skulle vilja besöka någon av de tre kulturinstitutionerna är kvinnor. Ser man till utbildningsnivå finns inga betydande skillnader mellan de som besöker och de som vill besöka men låter bli. Skillnaderna finns i andra avseenden och dessa skillnader är markanta.

Tab. 39. Sammansättning av de grupper som ej har besökt respektive kulturinstitution men gärna skulle vilja, 2008 (procent)

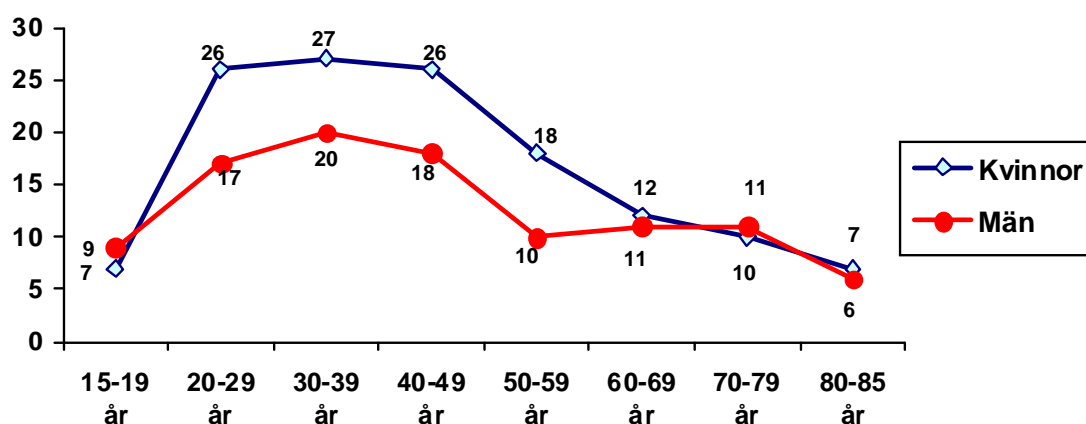
	Göteborgs- operan	Göteborgs konserthus	Göteborgs stadsteater	Samtliga i undersökningen
KÖN				
Kvinna	61	59	60	53
Man	39	41	40	47
Summa procent	100	100	100	100
ÅLDER				
15-29 år	18	17	17	18
30-49 år	45	42	40	31
50-64 år	23	25	26	29
65-85 år	14	16	17	22
Summa procent	100	100	100	100
UTBILDNING				
Lågutbildad	13	14	14	23
Medellåg	29	28	29	32
Medelhög	28	28	24	21
Högutbildad	30	30	33	24
Summa procent	100	100	100	100
SUBJEKTIV FAMILJEKLASS				
Arbetarhem	39	36	37	43
Jordbrukarhem	2	2	2	4
Tjänstemannahem	29	30	29	27
Högre tj.manna-/akademikerhem	22	24	23	18
Företagare	8	8	9	8
Summa procent	100	100	100	100
HUSHÅLLSINKOMST				
Mindre än 100 000	4	5	4	5
101 000-300 000	27	29	26	28
301 000-500 000	28	25	28	28
501 000-700 000	28	25	25	24
Mer än 700 000	13	16	17	15
Summa procent	100	100	100	100
STADSDELENS RESURSSTYRKA				
Resursstarka SDN	21	20	15	27
Medelresursstarka SDN	30	32	36	29
Medelresurssvaga SDN	28	26	30	25
Resurssvaga SDN	21	22	19	19
Summa procent	100	100	100	100

Jämför vi den potentiella publiken med den faktiska publiken vad gäller samhällsklass syns en tydlig skillnad. I den potentiella publiken är andelen tillhörande arbetarklassen klart större än i den faktiska publiken (jfr med tabell 33b), medan andelen högre tjänstemän/akademiker tvärtom är större i den faktiska publiken. Detta innebär att den potentiella publiken är mer lik folk i allmänhet än den faktiska publiken. Omkring fyra av tio beskriver sig som arbetarklass och en av fem som högre tjänstemän/akademiker bland befolkningen som helhet i Västsverige 2008. Bland de tre kulturinstitutionernas

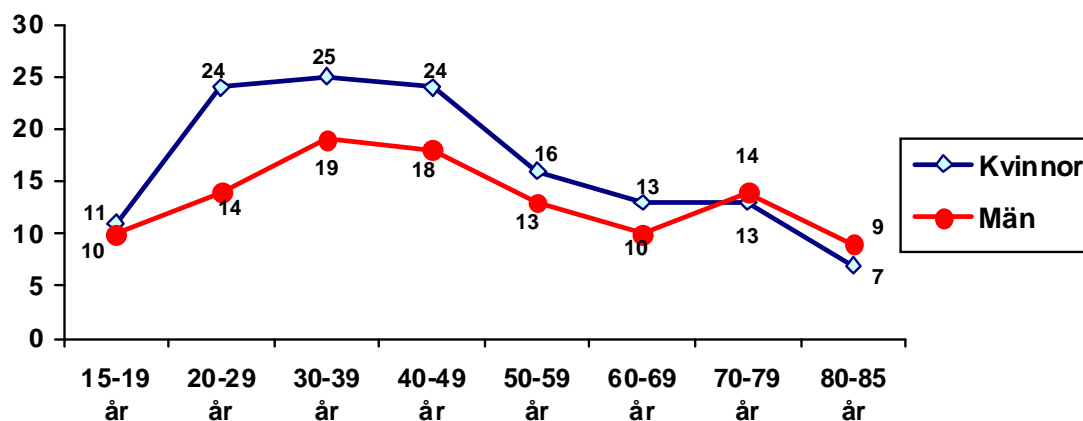
besökare är arbetarklassen underrepresenterad medan akademiker är överrepresenterade. Men hos den potentiella publiken är klasskillnaderna betydligt mindre. Det finns alltså möjlighet att locka ett bredare lager av befolkningen än de som idag besöker teater, opera och konserter med klassisk musik.

Den största och mest betydelsefulla skillnaden mellan den faktiska och den potentiella publiken är dock ålder. Framförallt visar det sig att åldersgruppen 30-49 år är underrepresenterad bland publiken samt något överrepresenterade bland den potentiella publiken. Här finns med andra ord en stor grupp människor som skulle vilja gå på opera, konsert, balett och teater oftare än de gör idag. En rimlig förklaring är att många i denna åldersgrupp har svårt att få tiden att räcka till då de är mitt uppe i karriär och att bilda familj. I figurerna 2a-c nedan illustreras detta ur ett livscykelperspektiv.

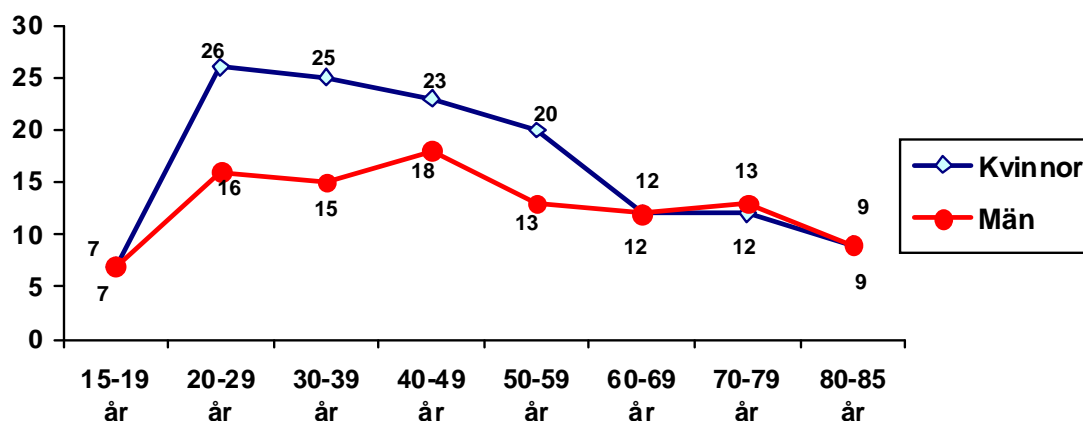
Figur 2a. Andel som ej har men gärna skulle vilja besöka Göteborgsoperan i förhållande till kön och ålder 2008 (procent)



Figur 2b. Andel som ej har men gärna skulle vilja besöka Konserthuset i Göteborg i förhållande till kön och ålder 2008 (procent)



Figur 2c. Andel som ej har men gärna skulle vilja besöka Göteborgs stadsteater förhållande till kön och ålder 2008 (procent)



Kommentar: I procentbasen ingår samtliga som besvarat frågan. Med andra ord inkluderas även de som har besökt respektive kulturinstitution.

Som framkommit förklarar kön, ålder, utbildning och uppväxt kulturvanor bland boende i Västsverige. Det kan antas att även andra faktorer än de som lyfts fram i den här rapporten som kan förklara skillnader i kulturkonsumtion mellan olika grupper. De som i detta avsnitt kallas för den potentiella publiken består först och främst av människor som under det senaste året har valt att inte besöka Göteborgsoperan, Konserthuset och Stadsteatern. Med andra ord bör man fundera över vilka hinder som kvarstår samt vilken motivation som saknas för att de istället skall bli en aktiv publik.

Resultaten i denna rapport tyder på att gruppen potentiella besökare till stor del består av kulturintresserade kvinnor i 30-49-årsåldern, människor som med största sannolikhet kommer att bli teaterns, operans och konserthusets mest trogna publik längre fram i livet. Frågan är om man som kulturproducent och kulturdistributör är villig att acceptera att många människor under en period i livet har svårt att hinna med kulturen, eller om man hellre anpassar sig efter denna potentiella publiks förutsättningar för att nå dem redan idag?