

Vetenskapen i Samhället (ViS) 2010

Sören Holmberg och Lennart Weibull [SOM-rapport nr 2010:18]



Information om den nationella SOM-undersökningen

SOM-institutet vid Göteborgs universitet genomför varje höst sedan 1986 en nationell frågeundersökning – *Riks-SOM* – i syfte att kartlägga den svenska allmänhetens vanor och attityder på temat samhälle, politik och medier (förkortningen SOM står för *Samhälle Opinion Medier*). Data samlas in via postala enkäter, och varje undersökning genomförs under i huvudsak samma förutsättningar för att resultaten från de olika åren ska vara jämförbara.

SOM-institutet är ett samarbete mellan tre forskningsenheter vid Göteborgs universitet: Institutionen för journalistik, medier och kommunikation (JMG), Statsvetenskapliga institutionen samt Centrum för forskning om offentlig sektor (CEFOS). En rad forskningsprojekt medverkar i Riks-SOM-undersökningen – flertalet med förankring i någon av dessa tre institutioner, men även externa projekt deltar regelbundet.

Resultaten från Riks-SOM-undersökningarna redovisas i årliga publikationer där de medverkande forskarna presenterar analyser baserade på de senaste resultaten, med fokus, där det är möjligt, på långsiktiga opinions- och medietrender. Information om Riks-SOM-undersökningen 2009 finns publicerad i Nilsson, Åsa (2010/kommande) "Den nationella SOM-undersökningen 2009", i Holmberg, Sören & Lennart Weibull (red.) *Nordiskt ljus*. SOM-institutet, Göteborgs universitet, Göteborg.

Undersökningens uppläggning

Riks-SOM-undersökningen har sedan starten 1986 genomförts i form av en postenkät riktad till ett systematiskt sannolikhetsurval av Sveriges befolkning. Från och med 2009 års undersökning är åldersintervallet 16–85 år.¹ Utländska medborgare har ingått i urvalet sedan 1992 (se tabell 1).

Omfattningen av undersökningen har ökat efterhand både vad gäller antalet frågor och antalet svarspersoner. Från och med 2009 utgör Riks-SOM-undersökningen i själva verket tre parallella riksrepresentativa delundersökningar, vilka baseras på ett urval om vardera 3 000 personer, dvs. totalt 9 000 personer. Datainsamlingen för de tre formulären genomförs under identiska förutsättningar. I Riks-1 är frågornas tonvikt på politik och samhälle; Riks-2 har tonvikt på frågor om medier och kultur; Riks-3 på livsstil och hälsa. Ungefär en femtedel av frågorna är gemensamma för samtliga tre formulär. Frågorna som redovisas i föreliggande rapport är ställda i formuläret Riks-1.

Fältarbetet för *Riks-SOM* följer i huvudsak samma upplägg år från år. Huvuddelen av datainsamlingsarbetet genomförs under hösten. Enkäten skickas ut i slutet av september månad. Under resterande del av fältperioden genomförs successivt en serie påminnelseinsatser postalt och per telefon. Fältarbetet avslutas senast under januari/februari månad. Redan vid novembers utgång har i allmänhet drygt 90 procent av dem som slutligen kommer att medverka skickat tillbaka sin enkät.

¹ I Riks-SOM 2000–2008 var åldersintervallet 15–85 år; 1992–1999 15–80 år; 1986–1991: 15–75 år.

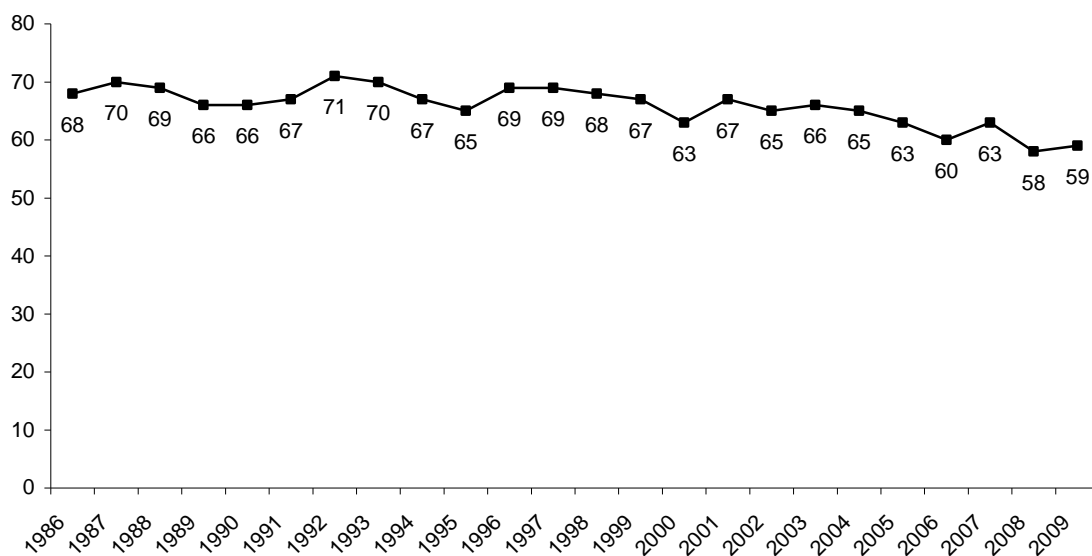
Riks-SOM-undersökningarnas upplägg 1986–2009

År	Urvalsmetod	Antal formulär	Total urvalsstorlek	Medborgarskap	Åldrar
1986	Systematiskt sannolikhetsurval	1	2 500	Både sv. & utl.	15–75 år
1987–1998	"	"	"	Endast sv.	"
1989	"	"	"	Både sv. & utl.	"
1990–1991	"	"	"	Endast sv.	"
1992–1995	"	"	2 800	Både sv. & utl.	15–80 år
1996	"	"	2 841	"	"
1997	"	"	2 800	"	"
1998	"	2	5 600	"	16–80 år
1999	"	"	"	"	15–80 år
2000–2005	"	"	6 000	"	15–85 år
2006	"	"	6 050	"	"
2007	"	"	6 000	"	"
2008	"	"	6 000	"	"
2009	Systematiskt sannolikhetsurval	3	9 000	"	16–85 år

Svarsfrekvens och bortfall

SOM-undersökningarna har sedan starten 1986 haft en relativt hög svarsfrekvens. För samhällsvetenskapliga postenkäter har svarsfrekvensen tidigare brukat ligga på mellan 60 och 70 procent, men det har under senare år blivit svårare att nå dessa nivåer. Figur ett illustrerar förändringen i svarsmönster för Riks-SOM-undersökningen år 1986–2009.

Svarsfrekvens i Riks-SOM-undersökningen 1986–2008 (procent av nettourvalet)



Svarsfrekvensen (netto) för den senaste SOM-undersökningen 2009 är 59 procent; 57 procent för Riks-1, 60 procent för Riks-2, och 59 procent för Riks-3 (se tabell 2).

Svarande och bortfall i Riks-SOM-undersökningen 2009

	Riks-1	Riks-2	Riks-3	Totalt
Ursprungligt urval (brutto)	3 000	3 000	3 000	9 000
Bortdefinierade (naturligt bortfall)	224	191	214	629
Nettourval	2 776	2 809	2 786	8 371
Antal svarsvägrare/ej anträffade	1 194	1 122	1 129	3 445
Antal svarande	1 582	1 687	1 657	4 926
Svarsfrekvens (netto)	57%	60%	59%	59%

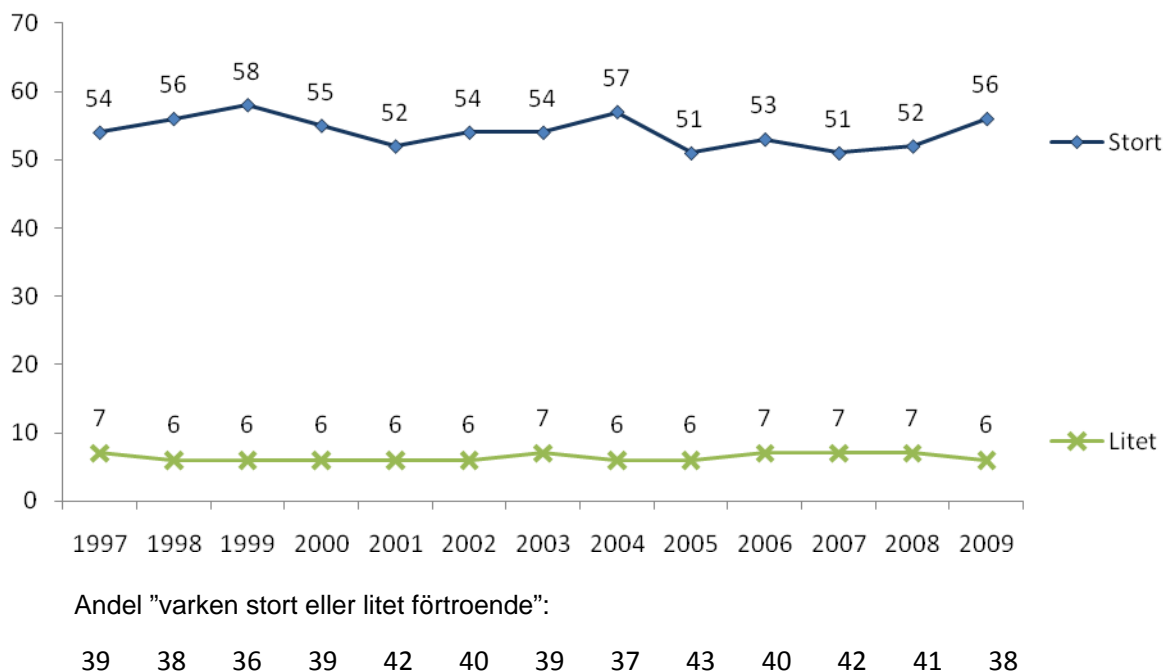
Kommentar: Med naturligt bortfall avses adress okänd, avflyttad; sjuk, institutionell vård; bortrest under fältperioden, studier/militärtjänstgöring på annan ort; ej svensktalande, ej kommunicerbar; bosatt/studerar/arbetar utomlands; förståndshandikappad; avliden.

De jämförelser som gjorts mellan svarspersonernas socioekonomiska sammansättning och befolkningens visar att Riks-SOM-undersökningens respondenter sammantaget speglar Sveriges befolkning mycket väl.

Forskningsprojektet Vetenskapen i samhället (ViS)

Forskningsprojektet Vetenskapen i samhället (ViS) är ett samarbete mellan den ideella föreningen *Vetenskap & Allmänhet (VA)* och SOM-institutet som inleddes inom ramen för den nationella SOM-undersökningen 2002. Projektet leds av Sören Holmberg och Lennart Weibull vid SOM-institutet. Föreliggande rapport har sammanställts med hjälp av biträdande forskare Daniel Swedin.

Figur 1 Förtroende för universitet/högskolor 1997–2009 (procent)



Källa: Den nationella SOM-undersökningen.

Kommentar: Frågan lyder: Allmänt sett, hur stort förtroende har du för det sätt på vilket följande institutioner och grupper sköter sitt arbete. Resultaten visar andelen som svarat att deras förtroende för universitet/högskolor är "mycket stort" samt "ganska stort" respektive andelen som svarat att deras förtroende är "mycket litet" samt "ganska litet". Procenten har beräknats bland personer som besvarat enkätfrågan vad gäller universitet/högskolor.

Tabell 1a Förtroende för universitet/högskolor, efter demografi och utbildning, 2009 (procent)

	Mycket stort förtroende	Ganska stort förtroende	Varken eller	Ganska litet förtroende	Mycket litet förtroende	Summa procent	Antal svar
Samtliga	8	47	38	5	2	100	3 132
Kön							
Kvinna	9	46	39	5	1	100	1 478
Man	8	48	37	4	2	100	1 193
Ålder							
16–19 år	21	43	29	3	3	100	181
20–29 år	14	52	28	3	3	100	340
30–39 år	10	50	34	4	2	100	441
40–49 år	7	49	38	5	1	100	547
50–64 år	5	47	41	5	2	100	888
65–85 år	6	43	44	5	2	100	735
Boendeplats							
Ren landsbygd	7	44	41	6	2	100	536
Mindre tätort	8	43	41	4	3	100	723
Stad/större tätort	9	49	37	4	1	100	1418
Sthlm, Gbg, Malmö	9	52	32	5	3	100	429
Utbildning¹							
Låg	8	45	41	4	2	100	625
Medellåg	9	54	32	4	1	100	1016
Medelhög	9	57	30	3	0	100	670
Hög	8	45	41	4	2	100	776
Utbildningens inriktning							
Ekonomi/handel/adm	6	48	41	4	1	100	503
Estetisk/design/hantverk/ konst/hum/kultur/media/ journalistik/reklam ¹	12	56	26	5	1	100	235
Hälsa-/sjukvård	6	52	37	3	2	100	342
Teknik/byggtekn/industri/ transp/natvet/mat/data	8	49	36	5	2	100	825
Pedagogik	10	48	39	3	0	100	207
Samhällsv/juridik/soc arb/ omsorg/psykologi	10	47	40	3	1	100	293

Källa: Den nationella SOM-undersökningen 2009.

Kommentar: Svartalternativen framgår av tabellens redovisning. Procentandelarna baseras på de som besvarat respektive enkätfrågan. Svartsbortfallet varierar 2009 mellan 2 och 3 procent. ¹'Låg' motsvarar max grundskola el. motsv.; 'medellåg' motsvarar studier vid/examen fr. gymnasium/folkhögskola el. motsv.; 'medelhög' motsvarar eftergymnasial utbildning utan högskole-/universitetsexamen; 'hög' motsvarar examen från högskola/universitet.

Tabell 1b Förtroende för universitet/högskolor, efter politiskt intresse och politisk orientering, 2009 (procent)

	Mycket stort förtroende	Ganska stort förtroende	Varken eller	Ganska litet förtroende	Mycket litet förtroende	Summa procent	Antal svarande
Samtliga	8	47	38	5	2	100	3 132
Politiskt intresse							
Mycket intresserad	12	55	26	3	3	165	325
Ganska intresserad	9	51	36	3	1	652	1322
Inte intresserad ²	7	42	42	6	3	727	1457
Partisynpat							
V ¹	10	48	37	3	2	100	145
S	8	46	38	5	2	100	803
C ¹	5	48	40	5	2	100	134
FP	10	52	34	3	2	100	229
M	7	52	37	4	1	100	822
KD ¹	7	50	35	5	4	100	107
MP	12	48	36	4	0	100	321
SD ¹	4	22	58	8	7	100	107
FI ¹	13	49	33	5	0	100	39
PP ¹	10	48	37	3	2	100	100

Källa: Den nationella SOM-undersökningen 2009.

Kommentar: ¹Observera det begränsade antalet svarpersoner. ²Avser svartalternativen 'Inte särskilt intresserad' och 'Inte alls intresserad' samt svartsbortfall på frågan. Se vidare kommentar till tabell 1a.

Tabell 2a Förtroende för forskning inom olika områden 2002–2009 (procent)

Område	Mycket stort	Ganska stort	Varken stort/litet	Ganska litet	Mycket litet	Ingen uppfattning	Summa procent	Antal svar
Medicin								
2002	35	49	9	2	0	5	100	1 721
2003	41	44	8	1	0	6	100	1 754
2004	30	51	9	2	0	8	100	1 701
2005	33	45	11	1	1	9	100	1 661
2006	32	48	10	1	0	9	100	1 580
2007	29	52	11	2	0	6	100	1 607
2008	31	49	9	1	1	9	100	1 534
2009	31	47	10	2	1	9	100	1 544
Teknik								
2002	24	48	16	1	0	11	100	1 709
2003	30	41	14	1	0	14	100	1 741
2004	23	50	14	1	0	12	100	1 689
2005	23	47	14	2	0	14	100	1 645
2006	23	46	16	1	0	14	100	1 560
2007	23	48	15	1	0	13	100	1 589
2008	23	49	14	1	0	13	100	1 523
2009	24	45	16	1	0	14	100	1 528
Naturvetenskap								
2002	18	45	22	1	0	14	100	1 705
2003	25	43	16	1	0	15	100	1 742
2004	18	50	17	1	0	14	100	1 697
2005	20	43	20	1	0	16	100	1 643
2006	19	45	20	1	0	15	100	1 566
2007	19	45	19	1	0	16	100	1 593
2008	20	45	18	1	1	15	100	1 525
2009	20	44	18	2	1	15	100	1 536

forts...

...tabell 2a forts.

Område	Mycket stort	Ganska stort	Varken stort/litet	Ganska litet	Mycket litet	Ingen uppfattning	Summa procent	Antal svar
Samhällsvetenskap								
2002	11	37	33	2	1	16	100	1 696
2003	15	37	27	3	1	17	100	1 735
2004	10	41	29	3	0	17	100	1 685
2005	11	33	31	4	1	20	100	1 642
2006	10	39	30	3	1	17	100	1 562
2007	10	36	31	3	1	19	100	1 585
2008	12	38	29	3	1	17	100	1 524
2009	11	38	28	4	1	18	100	1 530
Utbildningsvetenskap								
2004	9	34	26	5	1	25	100	1 691
2005	9	28	28	4	2	29	100	1 641
2006	8	29	29	5	2	27	100	1 560
2007	8	28	28	5	1	30	100	1 590
2008	8	30	26	5	2	29	100	1 525
2009	8	30	27	6	2	27	100	1 536
Humaniora								
2002	9	28	29	4	1	29	100	1 690
2003	13	27	24	3	1	32	100	1 739
2004	8	30	26	4	0	32	100	1 681
2005	8	26	26	3	1	36	100	1 634
2006	8	27	28	3	1	33	100	1 554
2007	8	25	26	4	1	36	100	1 589
2008	9	28	23	3	1	36	100	1 524
2009	8	27	26	4	1	34	100	1 528

Källa: Den nationella SOM-undersökningen.

Kommentar: Frågan lyder: 'Allmänt sett, vilket förtroende har du för den forskning som bedrivs inom Sverige inom följande områden?'. Svarsalternativen är 'mycket stort förtroende'; 'ganska stort förtroende'; 'varken stort eller litet förtroende'; 'ganska litet förtroende'; 'mycket litet förtroende' resp. 'ingen uppfattning'. Procentandelarna baseras på de som besvarat respektive delfråga (inkl. de utan uppfattning). Svartsbortfallet varierar 2009 mellan 2 och 3 procent.

Tabell 2b Stort förtroende för forskning inom olika områden, efter demografi och utbildning, 2009 (procent)

	Medicin	Teknik	Naturvetenskap	Samhällsvetenskap	Utbildningsvetenskap	Humana	Minsta antal svar
Samtliga	78	69	64	49	38	35	1 528
Kön							
Kvinna	77	63	64	51	63	40	776
Man	79	75	65	47	35	30	750
Ålder							
16–19 år ¹	60	51	52	49	43	28	85
20–29 år	73	62	63	46	46	43	162
30–39 år	80	75	71	59	46	43	217
40–49 år	78	69	64	52	40	40	284
50–64 år	79	70	65	50	38	37	405
65–85 år	81	72	63	40	32	26	372
Boendeplats							
Ren landsbygd	74	63	61	44	34	27	274
Mindre tätort	78	68	62	49	40	37	342
Stad/större tätort	79	70	65	49	38	35	696
Sthlm, Gbg, Malmö	80	74	71	55	43	45	203
Utbildning²							
Låg	72	63	55	40	31	23	298
Medellåg	74	64	57	45	36	28	485
Medelhög	82	73	71	54	43	43	331
Hög	84	77	76	56	47	44	397
Utbildningens inriktning							
Ekonomi/handel/adm	77	67	59	49	38	35	229
Estetisk/design/hantverk/ konst/hum/kultur/media/ journalistik/reklam ¹	74	64	61	47	37	45	94
Hälso-/sjukvård	82	59	67	52	41	41	147
Teknik/byggtekn/industri/ transp/natvet/mat/data	80	77	67	44	31	28	428
Pedagogik	83	74	75	55	48	52	109
Samhällsv/juridik/soc arb/ omsorg/psykologi	82	76	72	61	50	49	160

Källa: Den nationella SOM-undersökningen 2009

Kommentar: Resultaten avser den sammanlagda procentandelen för svarsalternativen 'mycket stort förtroende' och 'ganska stort förtroende'. Se vidare kommentar till tabell 2a.

¹Observera det begränsade antalet svarspersoner.

²'Låg' motsvarar max grundskola el. motsv.; 'medellåg' motsvarar studier vid/examen fr. gymnasium/folkhögskola el. motsv.; 'medelhög' motsvarar eftergymnasial utbildning utan högskole-/universitetsexamen; 'hög' motsvarar examen från högskola/universitet.

Tabell 2c Stort förtroende för forskning inom olika områden, efter politiskt intresse och politisk orientering, 2009 (procent)

	Medicin	Teknik	Naturvetenskap	Samhällsvetenskap	Utbildningsvetenskap	Humana	Minsta antal svar
Samtliga	78	69	64	49	38	35	1 528
Politiskt intresse							
Mycket intresserad	82	80	76	60	48	44	164
Ganska intresserad	83	76	71	54	41	40	642
Inte intresserad ²	72	60	56	42	34	28	713
Partisynpat							
V ¹	76	65	64	53	47	45	74
S	79	66	65	51	41	34	392
C ¹	77	74	63	53	37	34	61
FP	86	83	80	52	41	47	115
M	83	77	66	48	36	33	379
KD ¹	85	73	63	46	41	37	59
MP	75	65	65	52	39	41	154
SD ¹	71	67	64	43	29	19	58
FI ¹	73	73	68	68	45	59	22
PP ¹	68	67	51	38	32	25	52

Källa: Den nationella SOM-undersökningen 2009

Kommentar: Resultaten avser den sammanlagda procentandelen för svarsalternativen 'mycket stort förtroende' och 'ganska stort förtroende'. Se vidare kommentar till tabell 2a.

¹Observera det begränsade antalet svarspersoner. ²Avser svarsalternativen 'Inte särskilt intresserad' och 'Inte alls intresserad' samt svarsbortfall på frågan.

Tabell 2d Stort förtroende för forskning inom olika områden, efter nyhetskonsumtion, 2009 (procent)

	Medicin	Teknik	Naturvetenskap	Samhällsvetenskap	Utbildningsvetenskap	Humana	Minsta antal svar
Samtliga	78	69	64	49	38	35	1 528
Tar del av Ekot							
Dagligen	84	74	70	54	39	39	334
3–6 dgr/v	77	76	65	48	38	36	224
1–2 dgr/v	79	73	66	52	42	40	128
Mer sällan	78	69	63	50	39	34	349
Aldrig ²	74	62	61	44	38	32	483
Tar del av nationella nyheter i SVT/TV4							
Dagligen	82	74	66	50	39	34	585
5–6 dgr/v	81	70	66	48	35	35	245
Minst 1 dag/v	75	66	62	50	40	38	447
Mer sällan/aldrig ²	69	59	65	45	41	36	152
Morgontidningsläsning³							
7 dgr/v	82	73	67	52	40	39	544
5–6 dgr/v	79	69	65	48	34	32	526
Minst 1 dg/v	78	69	67	50	42	37	232
Mer sällan/aldrig ²	67	58	54	43	40	35	223
Kvällstidningsläsning³							
6–7 dgr/v	82	72	66	51	40	37	326
3–5 dgr/v	81	68	65	47	35	32	295
1–2 dgr/v	77	70	64	54	44	35	315
Mer sällan	74	68	62	47	37	36	433
Aldrig ²	76	64	68	44	36	35	155

Källa: Den nationella SOM-undersökningen 2009

Kommentar: Resultaten avser den sammanlagda procentandelen för svarsalternativen 'mycket stort förtroende' och 'ganska stort förtroende'. Se vidare kommentar till tabell 2a.

¹Observera det begränsade antalet svarspersoner. ²Inkluderar svarsbortfall på frågan. ³Avser pappers- eller nättidningsläsning.

Tabell 3a Uppfattning om prioritering av forskningsområden i Sverige 2002–2009 (procent)

Område	Mycket viktigt	Ganska viktigt	Inte särskilt viktigt	Inte alls viktigt	Ingen uppfattning	Summa procent
Cancer						
2002	78	17	3	0	2	100
2003	81	15	2	0	2	100
2006	79	17	2	0	2	100
2008	79	17	2	0	2	100
2009	73	20	3	0	4	100
Hjärt-/lungsjukdomar						
2007	67	25	4	0	4	100
Miljö						
2002	57	34	5	0	4	100
2003	58	32	6	1	3	100
2004	51	37	6	1	5	100
2005	49	37	6	1	7	100
2006	53	37	7	1	2	100
2007	60	31	4	0	5	100
2008	59	33	5	1	2	100
2009	61	29	4	1	4	100
Reumatiska sjukdomar						
2004	59	32	4	0	5	100
2008	55	37	5	0	3	100
Energi						
2002	54	35	5	1	5	100
2005	52	33	6	1	8	100
2007	56	34	4	0	6	100
2009	61	30	3	0	5	100
Klimat						
2007	54	33	7	1	5	100
Teknik						
2003	47	38	8	1	6	100
Allergier						
2005	37	42	11	1	9	100

forts...

...tabell 3a forts.

Område	Mycket viktigt	Ganska viktigt	Inte särskilt viktigt	Inte alls viktigt	Ingen uppfattning	Summa procent
Genteknik						
2002	27	30	26	9	8	100
2003	35	29	20	9	7	100
2004	24	34	23	8	11	100
2005	20	30	24	12	14	100
2006	23	34	27	8	8	100
2007	21	34	26	7	12	100
2008	20	36	28	7	10	100
2009	21	33	26	8	12	100
Pedagogik						
2002	35	44	12	2	7	100
2005	21	36	23	5	15	100
2007	20	38	24	4	14	100
2009	23	37	22	4	14	100
Hållbart fiske						
2008	29	46	14	3	8	100
IT						
2002	28	44	17	2	9	100
2004	28	42	17	2	11	100
2006	21	39	27	4	9	100
Transportteknik						
2002	26	45	20	1	8	100
2005	27	44	16	2	11	100
2008	28	46	18	1	7	100
Nationalekonomi						
2003	26	44	19	3	8	100
2007	18	41	25	3	13	100
2009	19	44	22	3	12	100
Svenska språket						
2005	22	30	27	10	11	100
Globalisering						
2008	20	37	21	6	16	100
Företagsekonomi						
2005	17	40	25	5	13	100

forts...

...tabell 3a forts.

Område	Mycket viktigt	Ganska viktigt	Inte särskilt viktigt	Inte alls viktigt	Ingen uppfattning	Summa procent
Historia						
2002	10	29	42	11	8	100
2003	13	28	35	13	11	100
2006	9	22	47	13	9	100
2009	10	24	40	14	11	100
Rymden						
2004	9	25	40	14	12	100
2006	6	20	43	21	10	100
2007	7	17	39	25	12	100
2008	5	20	43	22	10	100
2009	8	18	39	24	11	100
Statsvetenskap						
2006	9	32	36	9	14	100
Arkeologi						
2004	9	30	39	11	11	100
Filosofi						
2004	8	20	39	16	17	100
2008	5	16	42	21	16	100
Design						
2005	8	20	36	23	13	100
Litteraturvetenskap						
2007	6	20	40	19	15	100
Religiösa seder och bruk						
2008	4	14	34	37	11	100

Källa: De nationella SOM-undersökningarna 2002–2009.

Kommentar: Frågan lyder: 'Hur viktigt anser du det är att det i Sverige satsas på forskning på världsbästanivå inom följande områden?'. Svarsalternativen framgår av tabellens redovisning. Procentandelarna baseras på de som besvarat respektive delfråga (inkl. de utan uppfattning). Svartsbortfallet varierar 2009 mellan 2 och 3 procent.

Tabell 3b Mycket viktiga forskningsområden att prioritera i Sverige, efter demografi och utbildning, 2009 (procent)

	Cancer	Miljö	Energi	Nationalekonomi	Pedagogik	Genteknik	Historia	Rymden	Minsta antal svar
Samtliga	73	61	61	19	23	21	10	8	1 524
Kön									
Kvinna	77	66	58	20	29	19	10	7	774
Man	69	56	65	18	18	22	10	9	749
Ålder									
16–19 år ¹	64	48	35	13	18	17	9	13	83
20–29 år	65	59	48	12	21	16	6	11	160
30–39 år	71	61	60	15	28	19	9	7	220
40–49 år	70	65	64	19	27	18	10	8	283
50–64 år	74	64	66	23	27	24	11	7	404
65–85 år	81	58	67	22	17	24	11	7	372
Boendeplats									
Ren landsbygd	71	61	60	19	19	19	11	8	269
Mindre tätort	74	57	57	18	23	19	8	8	346
Stad/större tätort	75	62	63	19	24	21	10	7	688
Sthlm, Gbg, Malmö	67	65	65	18	29	24	11	9	203
Utbildning²									
Låg	80	56	60	22	16	20	9	8	300
Medellåg	74	57	54	19	19	20	9	9	484
Medelhög	71	63	64	19	25	21	12	7	328
Hög	69	69	69	17	33	20	10	7	395
Utbildningens inriktning									
Ekonomi/handel/adm	79	59	56	19	19	22	10	9	228
Estetisk/design/hantverk/ konst/hum/kultur/media/ journ/reklam ¹	74	73	64	17	26	19	15	9	94
Hälso-/sjukvård	71	63	54	21	31	22	10	7	144
Teknik/byggtekn/industri/ transp/natvet/mat/data	67	55	64	16	17	21	7	7	427
Pedagogik	73	67	67	17	48	19	13	8	109
Samhällsv/juridik/soc arb/ omsorg/psykologi	72	64	60	20	25	19	10	9	158

Källa: Den nationella SOM-undersökningen 2009.

Kommentar: Resultaten avser andelen som svarat 'mycket viktigt'. Se vidare kommentar till tabell 3a.

¹Observera det begränsade antalet svarspersoner. ²'Låg' motsvarar max grundskola el. motsv.; 'medellåg' motsvarar studier vid/examen fr. gymnasium/folkhögskola el. motsv.; 'medelhög' motsvarar eftergymnasial utbildning utan högskole-/universitetsexamen; 'hög' motsvarar examen från högskola/universitet.

Tabell 3c Mycket viktiga forskningsområden att prioritera i Sverige, efter politiskt intresse och politisk orientering, 2009 (procent)

	Cancer	Miljö	Energi	Nationalekonomi	Pedagogik	Genteknik	Historia	Rymden	Minsta antal svar
Samtliga	73	61	61	19	23	21	10	8	1 524
Politiskt intresse									
Mycket intresserad	68	62	75	28	42	33	21	13	164
Ganska intresserad	74	66	68	20	23	21	9	7	639
Inte intresserad ²	74	56	52	16	19	18	8	8	710
Partisympati									
V ¹	59	60	58	18	27	18	15	7	73
S	78	63	61	20	24	21	10	9	388
C ¹	73	61	65	16	24	21	11	10	61
FP	76	68	74	18	24	24	12	10	115
M	74	56	65	19	19	21	6	6	379
KD ¹	67	55	56	15	19	8	10	2	59
MP	73	83	69	10	26	17	9	6	154
SD ¹	81	51	59	28	16	31	10	10	57
FI ¹	82	68	64	41	64	23	24	14	22
PP ¹	57	35	43	23	15	13	8	14	50

Källa: Den nationella SOM-undersökningen 2009.

Kommentar: Resultaten avser andelen som svarat 'mycket viktig'. Se vidare kommentar till tabell 3a.

¹Observera det begränsade antalet svarspersoner. ²Avser svarsalternativen 'Inte särskilt intresserad' och 'Inte alls intresserad' samt svarsbortfall på frågan.

Tabell 3d Mycket viktiga forskningsområden att prioritera i Sverige, efter nyhetskonsumtion, 2008 (procent)

	Cancer	Miljö	Energi	Nationalekonomi	Pedagogik	Genteknik	Historia	Rymden	Minsta antal svar
Samtliga	73	61	61	19	23	21	10	8	1 524
Tar del av Ekot									
Dagligen	77	62	68	22	26	24	13	7	329
3–6 dgr/v	67	62	64	16	20	22	10	8	223
1–2 dgr/v	73	69	63	19	26	22	8	8	129
Mer sällan	77	63	63	15	24	17	7	7	351
Aldrig ²	71	56	54	20	22	20	10	8	481
Tar del av nationella nyheter i SVT/TV4									
Dagligen	82	65	68	24	25	25	11	9	581
5–6 dgr/v	73	64	61	17	24	19	11	6	246
Minst 1 dag/v	64	56	54	14	24	17	8	7	444
Mer sällan/aldrig ²	61	57	54	14	19	13	5	7	153
Morgontidningsläsning³									
7 dgr/v	77	64	69	20	26	23	10	9	540
5–6 dgr/v	75	63	60	18	22	19	9	6	524
Minst 1 dg/v	64	56	52	13	21	15	9	7	233
Mer sällan/aldrig ²	70	57	55	23	24	23	10	12	225
Kvällstidningsläsning³									
6–7 dgr/v	79	62	65	20	27	22	10	10	324
3–5 dgr/v	74	61	62	13	17	17	5	5	291
1–2 dgr/v	73	58	58	25	24	21	11	8	316
Mer sällan	72	64	60	16	24	20	10	8	432
Aldrig ²	64	60	63	23	28	27	14	10	154

Källa: Den nationella SOM-undersökningen 2009.

Kommentar: Resultaten avser andelen som svarat 'mycket viktigt'. Se vidare kommentar till tabell 3a.

¹Observera det begränsade antalet svarspersoner. ²Inkluderar svarsbortfall på frågan. ³Avser pappers- eller nättidningsläsning.

Tabell 4 Påståenden om forskning i Sverige 2003 och 2009 (procent)

Påstående	0=Helt felaktigt påstående							10=Helt riktigt påstående				Medel- värde	Summa procent	Antal svar
	0	1	2	3	4	5	6	7	8	9	10			
Svensk forskning internationellt konkurrenskraftig														
2003	1	0	1	2	3	18	7	15	21	9	23	7,4	100	1 698
2009	1	0	1	3	4	14	10	20	21	9	17	7,1	100	1 233
Forskare tar inte etiska frågor på allvar														
2003	9	5	11	12	8	28	7	9	6	2	3	4,3	100	1 678
2009	8	8	15	15	8	21	8	7	6	1	3	4,1	100	1 026
Forskning ger bättre samhälle för alla														
2003	1	1	1	2	3	16	9	14	17	10	26	7,4	100	1 699
2009	1	0	1	3	3	12	9	17	19	10	25	7,4	100	1 281
Det förekommer ofta fusk inom forskning														
2003	*	*	*	*	*	*	*	*	*	*	*	*	*	*
2009	4	10	15	13	8	21	9	9	5	3	3	4,3	100	898
Sverige har bra forskningsklimat														
2003	1	1	3	4	5	27	10	15	16	7	11	6,4	100	1 701
2009	1	1	2	4	5	18	11	19	21	9	9	6,7	100	1 043

Källa: Den nationella SOM-undersökningen.

Kommentar: Frågan lyder: "Här följer några påståenden som förekommer och forskning och samhälle. Vilken är din uppfattning om vart och ett av påståendena. I redovisningen ovan motsvarar 0 "Helt felaktigt påstående" och 10 "Helt riktigt påstående". I frågeformuläret 2009 fanns ett svarsalternativ "Ingen uppgift". Motsvarande alternativ fanns inte med 2003. Procentandelarna baseras på de som besvarat respektive delfråga exklusive de (2009) utan uppfattning. Svartsbortfallet varierar 2009 mellan 2 och 3 procent. ?". *Frågan om forskningsfusk fanns inte med 2003.

Tabell 5a Påstående om svensk forsknings konkurrenskraftighet, efter demografi och utbildning, 2009 (procent)

	Felaktigt påstående (0–4)	Varken eller (5)	Riktigt påstående (6–10)	Ingen uppfattning	Summa procent	Antal svarande
Samtliga	7	11	62	20	100	1 534
Kön						
Kvinna	8	12	55	25	100	781
Man	7	10	69	14	100	753
Ålder						
16–19 år ¹	20	15	29	36	100	80
20–29 år	11	7	52	30	100	163
30–39 år	5	12	69	14	100	220
40–49 år	9	9	64	18	100	285
50–64 år	5	14	65	16	100	410
65–85 år	5	9	65	21	100	376
Boendeplats						
Ren landsbygd	5	13	59	24	100	276
Mindre tätort	5	11	62	22	100	342
Stad/större tätort	9	10	62	19	100	703
Sthlm, Gbg, Malmö	8	14	64	14	100	202
Utbildning²						
Låg	5	10	56	29	100	306
Medellåg	6	13	56	25	100	484
Medelhög	8	10	67	14	100	331
Hög	5	10	57	29	100	400
Utbildningens inriktning						
Ekonomi/handel/adm	7	10	60	23	100	229
Estetisk/design/hantverk/ konst/hum/kultur/media/ journalistik/reklam ¹	9	15	55	21	100	96
Hälso-/sjukvård	7	13	59	21	100	150
Teknik/byggtekn/industri/ transp/natvet/mat/data	8	11	69	12	100	430
Pedagogik	8	7	72	13	100	109
Samhällsv/juridik/soc arb/ omsorg/psykologi	8	11	63	18	100	159

Källa: Den nationella SOM-undersökningen 2009.

Kommentar: Resultaten avser andelen som svarat 'mycket viktigt'. Se vidare kommentar till tabell 4.

¹Observera det begränsade antalet svarspersoner. ²Låg' motsvarar max grundskola el. motsv.; 'medellåg' motsvarar studier vid/examen fr. gymnasium/folkhögskola el. motsv.; 'medelhög' motsvarar eftergymnasial utbildning utan högskole-/universitetsexamen; 'hög' motsvarar examen från högskola/universitet.

Tabell 5b Påstående om svensk forsknings konkurrenskraftighet, efter politiskt intresse och politisk orientering, 2009 (procent)

	Felaktigt påstående (0–4)	Varken eller (5)	Riktigt påstående (6–10)	Ingen uppfattning	Summa procent	Antal svarande
Samtliga	7	11	62	20	100	1 534
Politiskt intresse						
Mycket intresserad	8	10	70	12	100	165
Ganska intresserad	7	10	73	10	100	645
Inte intresserad ²	8	12	49	31	100	714
Partisympati						
V ¹	5	16	61	18	100	74
S	5	10	60	25	100	393
C ¹	8	11	61	20	100	61
FP	5	10	73	12	100	115
M	7	9	73	11	100	383
KD ¹	10	12	62	16	100	61
MP	8	16	60	16	100	154
SD ¹	10	14	48	28	100	58
FI ¹	5	14	68	14	100	22
PP ¹	9	17	49	25	100	53

Källa: Den nationella SOM-undersökningen 2009.

Kommentar: ¹Observera det begränsade antalet svarpersoner. ²Avser svarsalternativen 'Inte särskilt intresserad' och 'Inte alls intresserad' samt svarsbortfall på frågan. Se vidare kommentar till tabell 4.

Tabell 5c Påstående om svensk forsknings konkurrenskraftighet, efter nyhetskonsumtion, 2009 (procent)

	Felaktigt påstående (0–4)	Varken eller (5)	Riktigt påstående (6–10)	Ingen uppfattning	Summa procent	Antal svarande
Samtliga	7	11	62	20	100	1 534
Tar del av Ekot						
Dagligen	6	12	68	14	100	333
3–6 dgr/v	7	11	69	13	100	225
1–2 dgr/v	8	9	69	14	100	131
Mer sällan	5	12	64	19	100	354
Aldrig ²	10	10	52	28	100	486
Tar del av nationella nyheter i SVT/TV4						
Dagligen	6	11	65	18	100	588
5–6 dgr/v	7	12	65	16	100	246
Minst 1 dag/v	7	10	63	20	100	443
Mer sällan/aldrig ²	13	13	49	25	100	156
Morgontidningsläsning³						
7 dgr/v	6	11	67	16	100	548
5–6 dgr/v	6	9	66	19	100	526
Minst 1 dg/v	9	16	54	21	100	232
Mer sällan/aldrig ²	11	10	49	30	100	228
Kvällstidningsläsning³						
6–7 dgr/v	7	12	64	17	100	328
3–5 dgr/v	7	12	65	16	100	296
1–2 dgr/v	7	9	60	24	100	321
Mer sällan	8	13	60	19	100	433
Aldrig ²	6	8	61	25	100	156

Källa: Den nationella SOM-undersökningen 2009.

Kommentar: Resultaten avser andelen som svarat 'mycket viktig'. Se vidare kommentar till tabell 4.

¹Observera det begränsade antalet svarspersoner. ²Inkluderar svarsbortfall på frågan. ³Avser pappers- eller nättidningsläsning.

Tabell 6a Påstående om att svenska forskare saknar etik, efter demografi och utbildning, 2009 (procent)

	Felaktigt påstående (0–4)	Varken eller (5)	Riktigt påstående (6–10)	Ingen uppfattning	Summa procent	Antal svarande
Samtliga	36	14	17	33	100	1 534
Kön						
Kvinna	33	12	16	39	100	771
Man	38	17	19	26	100	750
Ålder						
16–19 år ¹	27	12	19	42	100	81
20–29 år	41	13	11	35	100	162
30–39 år	41	13	16	30	100	220
40–49 år	44	15	15	26	100	284
50–64 år	35	18	20	27	100	405
65–85 år	26	12	20	42	100	369
Boendeplats						
Ren landsbygd	28	14	18	40	100	273
Mindre tätort	36	13	19	32	100	341
Stad/större tätort	38	15	17	30	100	696
Sthlm, Gbg, Malmö	39	13	16	32	100	201
Utbildning²						
Låg	21	15	19	45	100	300
Medellåg	26	14	19	39	100	483
Medelhög	41	16	17	26	100	327
Hög	53	12	15	20	100	398
Utbildningens inriktning						
Ekonomi/handel/adm	33	13	15	39	100	228
Estetisk/design/hantverk/ konst/hum/kultur/media/ journalistik/reklam ¹	43	13	18	26	100	95
Hälso-/sjukvård	44	13	15	28	100	149
Teknik/byggtekn/industri/ transp/natvet/mat/data	43	14	18	25	100	428
Pedagogik	49	11	17	23	100	108
Samhällsv/juridik/soc arb/ omsorg/psykologi	34	18	17	31	100	157

Källa: Den nationella SOM-undersökningen 2009.

Kommentar: Resultaten avser andelen som svarat 'mycket viktigt'. Se vidare kommentar till tabell 4.

¹Observera det begränsade antalet svarspersoner. ²'Låg' motsvarar max grundskola el. motsv.; 'medellåg' motsvarar studier vid/examen fr. gymnasium/folkhögskola el. motsv.; 'medelhög' motsvarar eftergymnasial utbildning utan högskole-/universitetsexamen; 'hög' motsvarar examen från högskola/universitet.

Tabell 6b Påstående om att svenska forskare saknar etik, efter politiskt intresse och politisk orientering, 2009 (procent)

	Felaktigt påstående (0–4)	Varken eller (5)	Riktigt påstående (6–10)	Ingen uppfattning	Summa procent	Antal svarande
Samtliga	36	14	17	33	100	1 534
Politiskt intresse						
Mycket intresserad	47	17	19	17	100	163
Ganska intresserad	42	15	18	25	100	640
Inte intresserad ²	27	13	16	44	100	710
Partisympati						
V ¹	28	20	24	28	100	74
S	30	15	17	38	100	392
C ¹	39	8	23	30	100	61
FP	45	10	16	29	100	115
M	45	11	16	28	100	378
KD ¹	30	13	22	35	100	60
MP	36	18	19	27	100	154
SD ¹	22	21	21	36	100	58
FI ¹	34	19	14	33	100	21
PP ¹	32	21	13	34	100	53

Källa: Den nationella SOM-undersökningen 2009.

Kommentar: ¹Observera det begränsade antalet svarpersoner. ²Avser svartalternativen 'Inte särskilt intresserad' och 'Inte alls intresserad' samt svartsbortfall på frågan. Se vidare kommentar till 4.

Tabell 6c Påstående om att svenska forskare saknar etik, efter nyhetskonsumtion, 2009 (procent)

	Felaktigt påstående (0–4)	Varken eller (5)	Riktigt påstående (6–10)	Ingen uppfattning	Summa procent	Antal svarande
Samtliga	36	14	17	33	100	1 534
Tar del av Ekot						
Dagligen	37	15	16	32	100	330
3–6 dgr/v	41	13	20	26	100	223
1–2 dgr/v	42	18	15	25	100	130
Mer sällan	36	16	18	30	100	354
Aldrig ²	30	12	17	41	100	479
Tar del av nationella nyheter i SVT/TV4						
Dagligen	35	13	18	34	100	583
5–6 dgr/v	37	17	17	30	100	247
Minst 1 dag/v	40	14	15	31	100	441
Mer sällan/aldrig ²	32	15	20	33	100	152
Morgontidningsläsning³						
7 dgr/v	41	14	18	27	100	545
5–6 dgr/v	36	13	19	33	100	523
Minst 1 dg/v	36	17	14	33	100	229
Mer sällan/aldrig ²	24	16	16	45	100	224
Kvällstidningsläsning³						
6–7 dgr/v	38	15	18	29	100	326
3–5 dgr/v	35	18	18	28	100	294
1–2 dgr/v	37	14	15	33	100	318
Mer sällan	34	14	18	34	100	431
Aldrig ²	34	7	17	43	100	152

Källa: Den nationella SOM-undersökningen 2009.

Kommentar: Resultaten avser andelen som svarat 'mycket viktigt'. Se vidare kommentar till tabell 4.

¹Observera det begränsade antalet svarspersoner. ²Inkluderar svarsbortfall på frågan. ³Avser pappers- eller nättidningsläsning. Se vidare kommentar till tabell 4a.

Tabell 7a Påstående om att forskning ger bättre samhälle, efter demografi och utbildning, 2009 (procent)

	Felaktigt påstående (0–4)	Varken eller (5)	Riktigt påstående (6–10)	Ingen uppfattning	Summa procent	Antal svarande
Samtliga	7	10	67	16	100	1 524
Kön						
Kvinna	8	12	60	20	100	776
Man	6	8	74	12	100	748
Ålder						
16–19 år ¹	17	20	38	25	100	81
20–29 år	9	11	59	21	100	163
30–39 år	5	13	71	11	100	219
40–49 år	7	10	69	14	100	283
50–64 år	9	9	70	13	100	409
65–85 år	4	7	70	19	100	369
Boendeplats						
Ren landsbygd	8	11	63	18	100	275
Mindre tätort	8	10	65	18	100	341
Stad/större tätort	7	10	68	15	100	695
Sthlm, Gbg, Malmö	4	10	73	13	100	201
Utbildning²						
Låg	6	8	59	27	100	301
Medellåg	8	11	60	21	100	483
Medelhög	7	11	70	12	100	329
Hög	6	10	79	5	100	397
Utbildningens inriktning						
Ekonomi/handel/adm	9	8	63	20	100	228
Estetisk/design/hantverk/ konst/hum/kultur/media/ journalistik/reklam ¹	9	13	64	14	100	95
Hälso-/sjukvård	5	11	67	17	100	151
Teknik/byggtekn/industri/ transp/natvet/mat/data	7	9	75	9	100	427
Pedagogik	6	11	73	10	100	108
Samhällsv/juridik/soc arb/ omsorg/psykologi	6	12	68	14	100	156

Källa: Den nationella SOM-undersökningen 2009.

Kommentar: Resultaten avser andelen som svarat 'mycket viktigt'. Se vidare kommentar till tabell 4.

¹Observera det begränsade antalet svarspersoner. ²'Låg' motsvarar max grundskola el. motsv.; 'medellåg' motsvarar studier vid/examen fr. gymnasium/folkhögskola el. motsv.; 'medelhög' motsvarar eftergymnasial utbildning utan högskole-/universitetsexamen; 'hög' motsvarar examen från högskola/universitet.

Tabell 7b Påstående om att forskning ger bättre samhälle, efter politiskt intresse och politisk orientering, 2009 (procent)

	Felaktigt påstående (0–4)	Varken eller (5)	Riktigt påstående (6–10)	Ingen uppfattning	Summa procent	Antal svarande
Samtliga	7	10	67	16	100	1 524
Politiskt intresse						
Mycket intresserad	5	9	81	5	100	162
Ganska intresserad	5	10	76	9	100	639
Inte intresserad ²	9	10	56	25	100	714
Partisynpat						
V ¹	8	16	62	14	100	73
S	7	11	65	17	100	391
C ¹	5	10	69	16	100	63
FP	4	7	80	9	100	114
M	5	9	75	11	100	379
KD ¹	10	10	58	22	100	59
MP	5	8	74	13	100	155
SD ¹	14	13	47	26	100	58
FI ¹	9	0	82	9	100	22
PP ¹	11	13	51	25	100	53

Källa: Den nationella SOM-undersökningen 2009.

Kommentar: ¹Observera det begränsade antalet svarpersoner. ²Avser svartalternativen 'Inte särskilt intresserad' och 'Inte alls intresserad' samt svartsbortfall på frågan. Se vidare kommentar till tabell 4.

Tabell 7c Påstående om att forskning ger bättre samhälle, efter nyhetskonsumtion, 2009 (procent)

	Felaktigt påstående (0–4)	Varken eller (5)	Riktigt påstående (6–10)	Ingen uppfattning	Summa procent	Antal svarande
Samtliga	7	10	67	16	100	1 524
Tar del av Ekot						
Dagligen	5	8	75	12	100	331
3–6 dgr/v	7	8	75	10	100	225
1–2 dgr/v	5	13	72	10	100	130
Mer sällan	8	11	66	17	100	351
Aldrig ²	9	11	58	22	100	482
Tar del av nationella nyheter i SVT/TV4						
Dagligen	6	8	71	15	100	586
5–6 dgr/v	8	10	69	13	100	246
Minst 1 dag/v	7	11	66	16	100	441
Mer sällan/aldrig ²	13	14	55	18	100	154
Morgontidningsläsning³						
7 dgr/v	6	8	72	14	100	543
5–6 dgr/v	6	9	69	16	100	523
Minst 1 dg/v	13	14	60	13	100	231
Mer sällan/aldrig ²	8	11	57	24	100	227
Kvällstidningsläsning³						
6–7 dgr/v	8	10	67	15	100	326
3–5 dgr/v	6	12	69	13	100	295
1–2 dgr/v	9	10	62	19	100	316
Mer sällan	6	10	71	13	100	433
Aldrig ²	6	7	62	25	100	154

Källa: Den nationella SOM-undersökningen 2009.

Kommentar: Resultaten avser andelen som svarat 'mycket viktigt'. Se vidare kommentar till tabell 4.

¹Observera det begränsade antalet svarspersoner. ²Inkluderar svarsbortfall på frågan. ³Avser pappers- eller nättidningsläsning.

Tabell 8a Påstående om det ofta förekommer fusk inom forskning, efter demografi och utbildning, 2009 (procent)

	Felaktigt påstående (0–4)	Varken eller (5)	Riktigt påstående (6–10)	Ingen uppfattning	Summa procent	Antal svarande
Samtliga	30	12	17	41	100	1 520
Kön						
Kvinna	27	9	16	48	100	772
Man	33	15	19	34	100	748
Ålder						
16–19 år ¹	27	11	15	47	100	81
20–29 år	33	9	13	44	100	163
30–39 år	37	11	16	36	100	218
40–49 år	30	16	17	37	100	285
50–64 år	29	15	19	37	100	405
65–85 år	25	9	18	48	100	368
Boendeplats						
Ren landsbygd	29	12	15	44	100	274
Mindre tätort	30	9	17	44	100	341
Stad/större tätort	29	13	18	40	100	694
Sthlm, Gbg, Malmö	31	15	17	37	100	200
Utbildning²						
Låg	18	9	18	55	100	300
Medellåg	25	12	16	47	100	481
Medelhög	36	15	16	35	100	328
Hög	40	12	19	28	100	398
Utbildningens inriktning						
Ekonomi/handel/adm	28	10	15	47	100	228
Estetisk/design/hantverk/ konst/hum/kultur/media/ journalistik/reklam ¹	34	8	22	36	100	95
Hälso-/sjukvård	30	12	17	39	100	147
Teknik/byggtekn/industri/ transp/natvet/mat/data	38	16	16	30	100	428
Pedagogik	38	10	14	38	100	108
Samhällsv/juridik/soc arb/ omsorg/psykologi	29	11	24	36	100	157

Källa: Den nationella SOM-undersökningen 2009.

Kommentar: Resultaten avser andelen som svarat 'mycket viktigt'. Se vidare kommentar till tabell 4.

¹Observera det begränsade antalet svarspersoner. ²'Låg' motsvarar max grundskola el. motsv.; 'medellåg' motsvarar studier vid/examen fr. gymnasium/folkhögskola el. motsv.; 'medelhög' motsvarar eftergymnasial utbildning utan högskole-/universitetsexamen; 'hög' motsvarar examen från högskola/universitet.

Tabell 8b Påstående om att det ofta förekommer fusk inom forskning, efter politiskt intresse och politisk orientering, 2009 (procent)

	Felaktigt påstående (0–4)	Varken eller (5)	Riktigt påstående (6–10)	Ingen uppfattning	Summa procent	Antal svarande
Samtliga	30	12	17	41	100	1 520
Politiskt intresse						
Mycket intresserad	40	14	22	24	100	164
Ganska intresserad	33	14	20	33	100	640
Inte intresserad ²	24	10	14	52	100	708
Partisynpat						
V ¹	29	14	15	42	100	72
S	28	10	16	46	100	392
C ¹	30	13	18	39	100	62
FP	44	11	8	37	100	115
M	33	13	17	37	100	379
KD ¹	27	10	23	40	100	60
MP	30	12	18	40	100	154
SD ¹	29	7	26	38	100	58
F ¹	38	14	5	43	100	21
PP ¹	21	22	19	38	100	53

Källa: Den nationella SOM-undersökningen 2009.

Kommentar: ¹Observera det begränsade antalet svarpersoner. ²Avser svarsalternativen 'Inte särskilt intresserad' och 'Inte alls intresserad' samt svartsbortfall på frågan. Se vidare kommentar till tabell 4.

Tabell 8c Påstående om att det ofta förekommer fusk inom forskning, efter nyhetskonsumtion, 2009 (procent)

	Felaktigt påstående (0–4)	Varken eller (5)	Riktigt påstående (6–10)	Ingen uppfattning	Summa procent	Antal svarande
Samtliga	30	12	17	41	100	1 520
Tar del av Ekot						
Dagligen	31	12	17	40	100	329
3–6 dgr/v	36	11	16	36	100	225
1–2 dgr/v	35	15	21	29	100	130
Mer sällan	29	15	14	42	100	354
Aldrig ²	26	9	19	46	100	477
Tar del av nationella nyheter i SVT/TV4						
Dagligen	28	11	19	42	100	585
5–6 dgr/v	30	15	21	34	100	246
Minst 1 dag/v	34	13	11	42	100	440
Mer sällan/aldrig ²	28	12	21	39	100	154
Morgontidningsläsning³						
7 dgr/v	34	12	17	36	100	542
5–6 dgr/v	28	12	19	42	100	522
Minst 1 dg/v	29	14	16	42	100	231
Mer sällan/aldrig ²	25	11	15	50	100	225
Kvällstidningsläsning³						
6–7 dgr/v	30	13	21	36	100	327
3–5 dgr/v	32	11	15	41	100	291
1–2 dgr/v	29	12	16	42	100	317
Mer sällan	28	13	17	42	100	432
Aldrig ²	31	9	15	44	100	153

Källa: Den nationella SOM-undersökningen 2009.

Kommentar: Resultaten avser andelen som svarat 'mycket viktigt'. Se vidare kommentar till tabell 4.

¹Observera det begränsade antalet svarspersoner. ²Inkluderar svarsbortfall på frågan. ³Avser pappers- eller nättidningsläsning.

Tabell 9a Påstående om att Sverige har bra forskningsklimat, efter demografi och utbildning, 2009 (procent)

	Felaktigt påstående (0–4)	Varken eller (5)	Riktigt påstående (6–10)	Ingen uppfattning	Summa procent	Antal svarande
Samtliga	9	12	47	32	100	1 532
Kön						
Kvinna	9	12	41	38	100	780
Man	8	13	53	26	100	752
Ålder						
16–19 år ¹	9	7	36	48	100	81
20–29 år	10	11	40	39	100	163
30–39 år	9	10	50	31	100	219
40–49 år	8	12	52	28	100	285
50–64 år	10	14	46	30	100	409
65–85 år	7	14	48	31	100	375
Boendeplats						
Ren landsbygd	7	13	44	36	100	275
Mindre tätort	8	11	48	33	100	342
Stad/större tätort	9	12	49	30	100	702
Sthlm, Gbg, Malmö	11	13	44	32	100	202
Utbildning²						
Låg	7	10	46	37	100	304
Medellåg	5	12	46	37	100	484
Medelhög	10	13	50	27	100	332
Hög	14	14	46	26	100	399
Utbildningens inriktning						
Ekonomi/handel/adm	7	11	45	37	100	229
Estetisk/design/hantverk/ konst/hum/kultur/media/ journalistik/reklam ¹	9	9	40	42	100	97
Hälso-/sjukvård	8	13	45	34	100	149
Teknik/byggtekn/industri/ transp/natvet/mat/data	8	13	55	24	100	429
Pedagogik	13	15	48	24	100	109
Samhällsv/juridik/soc arb/ omsorg/psykologi	13	11	41	35	100	159

Källa: Den nationella SOM-undersökningen 2009.

Kommentar: Resultaten avser andelen som svarat 'mycket viktigt'. Se vidare kommentar till tabell 4.

¹Observera det begränsade antalet svarspersoner. ²'Låg' motsvarar max grundskola el. motsv.; 'medellåg' motsvarar studier vid/examen fr. gymnasium/folkhögskola el. motsv.; 'medelhög' motsvarar eftergymnasial utbildning utan högskole-/universitetsexamen; 'hög' motsvarar examen från högskola/universitet.

Tabell 9b Påstående om Sverige har bra forskningsklimat, efter politiskt intresse och politisk orientering, 2009 (procent)

	Felaktigt påstående (0–4)	Varken eller (5)	Riktigt påstående (6–10)	Ingen uppfattning	Summa procent	Antal svarande
Samtliga	9	12	47	32	100	1 532
Politiskt intresse						
Mycket intresserad	15	14	50	21	100	165
Ganska intresserad	9	12	54	25	100	645
Inte intresserad ²	6	12	41	41	100	713
Partisynpat						
V ¹	10	11	43	36	100	74
S	6	12	48	34	100	393
C ¹	5	10	57	28	100	61
FP	10	14	50	24	100	115
M	9	14	52	25	100	382
KD ¹	12	8	45	35	100	60
MP	8	12	49	31	100	154
SD ¹	16	12	38	34	100	58
FI ¹	18	14	32	36	100	22
PP ¹	8	9	43	40	100	53

Källa: Den nationella SOM-undersökningen 2009.

Kommentar: ¹Observera det begränsade antalet svarpersoner. ²Avser svarsalternativen 'Inte särskilt intresserad' och 'Inte alls intresserad' samt svartsbortfall på frågan. ³Avser svarsalternativen 'Inte särskilt nöjd' och 'Inte alls nöjd'. Se vidare kommentar till tabell 4.

Tabell 9c Påstående om att Sverige har bra forskningsklimat, efter nyhetskonsumtion, 2009 (procent)

	Felaktigt påstående (0–4)	Varken eller (5)	Riktigt påstående (6–10)	Ingen uppfattning	Summa procent	Antal svarande
Samtliga	9	12	47	32	100	1 532
Tar del av Ekot						
Dagligen	8	13	50	29	100	329
3–6 dgr/v	13	12	45	30	100	225
1–2 dgr/v	14	15	49	22	100	130
Mer sällan	8	12	49	31	100	354
Aldrig ²	7	11	44	38	100	477
Tar del av nationella nyheter i SVT/TV4						
Dagligen	8	14	51	27	100	589
5–6 dgr/v	11	13	48	28	100	245
Minst 1 dag/v	8	10	47	35	100	443
Mer sällan/aldrig ²	10	13	38	39	100	155
Morgontidningsläsning³						
7 dgr/v	10	12	48	30	100	546
5–6 dgr/v	7	13	50	30	100	527
Minst 1 dg/v	12	13	44	31	100	232
Mer sällan/aldrig ²	6	10	42	42	100	227
Kvällstidningsläsning³						
6–7 dgr/v	9	13	52	26	100	328
3–5 dgr/v	9	14	47	30	100	296
1–2 dgr/v	10	11	44	35	100	319
Mer sällan	7	12	48	33	100	434
Aldrig ²	6	12	43	39	100	155

Källa: Den nationella SOM-undersökningen 2009.

Kommentar: Resultaten avser andelen som svarat 'mycket viktigt'. Se vidare kommentar till tabell 4.

¹Observera det begränsade antalet svarspersoner. ²Inkluderar svarsbortfall på frågan. ³Avser pappers- eller nättidningsläsning.

Tabell 10a Olika typer av forskningskonsumtion 2009 (procent)

	Dagligen	Flera ggr/vecka	Någon gång/vecka	Någon gång/månad	Någon gång/halvår	Någon gång/år	Aldrig	Summa procent	Antal svar
Sökt information på internet om aktuell forskning									
2009	4	6	10	18	13	15	34	100	1 317

Källa: Den nationella SOM-undersökningen 2009.

Kommentar: Frågan lyder: Hur ofta har du gjort följande på internet? Svartalternativen framgår av tabellens redovisning. Procentandelarna baseras på de som besvarat respektive delfråga. Svartsbortfallet varierar 2009 mellan 2 och 3 procent

Tabell 10b Olika typer av forskningskonsumtion 2009 (procent)

	Flera gånger/vecka	Någon gång/vecka	Någon gång/månad	Någon gång/kvartal	Någon gång/halvår	Någon gång/år	Aldrig	Summa procent	Antal svar
Gått på populärvetenskapligt föredrag									
2009	0	0	2	3	3	9	83	100	1 530
Läst eller tittat i populärvetenskaplig tidskrift									
2009	3	8	19	12	10	15	33	100	1 520

Källa: Den nationella SOM-undersökningen.

Kommentar: Frågan lyder: Hur ofta har du under senaste de 12 månaderna gjort följande? Svartalternativen framgår av tabellens redovisning. Procentandelarna baseras på de som besvarat respektive delfråga. Svartsbortfallet varierar 2009 mellan 2 och 3 procent.

Tabell 11a Sökt information på internet om aktuell forskning, efter demografi och utbildning, 2009 (procent)

	Minst varje vecka	Någon gång per månad	Max någon gång i halvåret	Ingen gång	Summa procent	Antal svarande
Samtliga	17	15	23	45	100	1 580
Kön						
Kvinna	15	16	25	44	100	812
Man	19	15	20	46	100	768
Ålder						
16–19 år ¹	32	19	22	27	100	90
20–29 år	34	17	25	24	100	166
30–39 år	19	23	30	28	100	225
40–49 år	18	17	32	33	100	289
50–64 år	14	15	24	47	100	425
65–85 år	7	7	10	76	100	385
Boendeplats						
Ren landsbygd	12	14	28	46	100	281
Mindre tätort	13	16	21	50	100	354
Stad/större tätort	17	13	22	47	100	716
Sthlm, Gbg, Malmö	28	21	23	29	100	211
Utbildning²						
Låg	5	6	10	79	100	316
Medellåg	13	14	22	51	100	497
Medelhög	19	17	30	34	100	340
Hög	29	23	27	21	100	403
Utbildningens inriktning						
Ekonomi/handel/adm	11	16	27	46	100	233
Estetisk/design/hantverk/ konst/hum/kultur/media/ journalistik/reklam ¹	26	10	31	33	100	100
Hälso-/sjukvård	19	21	25	35	100	153
Teknik/byggtekn/industri/ transp/natvet/mat/data	20	17	21	42	100	438
Pedagogik	25	24	27	24	100	110
Samhällsv/juridik/soc arb/ omsorg/psykologi	19	19	24	36	100	165

Källa: Den nationella SOM-undersökningen 2009.

Kommentar: Resultaten avser andelen som svarat 'mycket viktigt'. ¹Observera det begränsade antalet svarpersoner. ²'Låg' motsvarar max grundskola el. motsv.; 'medellåg' motsvarar studier vid/examen fr. gymnasium/folkhögskola el. motsv.; 'medelhög' motsvarar eftergymnasial utbildning utan högskole-/universitetsexamen; 'hög' motsvarar examen från högskola/universitet. ³Allt bortfall räknas in i denna grupp. Se vidare kommentar till tabell 10a.

Tabell 11b Sökt information på internet, efter politiskt intresse och politisk orientering, 2009 (procent)

	Minst varje vecka	Någon gång per månad	Max någon gång i halvåret	Ingen gång	Summa procent	Antal svarande
Samtliga	17	15	23	45	100	1 580
Politiskt intresse						
Mycket intresserad	33	19	18	30	100	166
Ganska intresserad	18	17	24	41	100	659
Inte intresserad ²	12	12	23	53	100	744
Partisynpat						
V ¹	15	13	24	48	100	75
S	11	14	17	58	100	407
C ¹	13	11	23	53	100	64
FP	20	20	32	28	100	117
M	18	16	24	42	100	391
KD ¹	13	22	16	49	100	61
MP	23	25	25	27	100	158
SD ¹	15	0	31	54	100	61
FI ¹	40	23	23	14	100	22
PP ¹	23	19	26	32	100	53

Källa: Den nationella SOM-undersökningen 2009.

Kommentar: ¹Observera det begränsade antalet svarpersoner. ²Avser svartalternativen 'Inte särskilt intresserad' och 'Inte alls intresserad' samt svartsbortfall på frågan. Se vidare kommentar till tabell 10a.

Tabell 11c Sökt information på internet, efter nyhetskonsumtion, 2009 (procent)

	Minst varje vecka	Någon gång per månad	Max någon gång i halvåret	Ingen gång	Summa procent	Antal svarande
Samtliga	17	15	23	45	100	1 580
Tar del av Ekot						
Dagligen	16	15	20	49	100	341
3–6 dgr/v	16	17	32	35	100	227
1–2 dgr/v	19	17	23	41	100	133
Mer sällan	18	15	26	41	100	359
Aldrig ²	17	14	18	51	100	515
Tar del av nationella nyheter i SVT/TV4						
Dagligen	11	14	18	57	100	604
5–6 dgr/v	20	15	29	36	100	254
Minst 1 dag/v	21	19	27	33	100	454
Mer sällan/aldrig ²	24	18	25	33	100	161
Morgontidningsläsning³						
7 dgr/v	18	17	20	45	100	565
5–6 dgr/v	13	15	26	46	100	541
Minst 1 dg/v	20	16	22	42	100	236
Mer sällan/aldrig ²	18	11	24	47	100	238
Kvällstidningsläsning³						
6–7 dgr/v	18	20	24	38	100	333
3–5 dgr/v	18	15	26	41	100	301
1–2 dgr/v	16	15	18	51	100	333
Mer sällan	16	13	25	46	100	449
Aldrig ²	17	12	18	53	100	164

Källa: Den nationella SOM-undersökningen 2009.

Kommentar: Resultaten avser andelen som svarat 'mycket viktig'. Se vidare kommentar till tabell 10a.
¹Observera det begränsade antalet svarspersoner. ²Inkluderar svarsbortfall på frågan. ³Avser pappers- eller nättidningsläsning. Se vidare kommentar till tabell 5a.

Tabell 12a Gått på populärvetenskapligt föredrag, efter demografi och utbildning, 2009 (procent)

	Minst någon gång/halvår	Minst någon gång/år	Ingen gång	Summa procent	Antal svarande
Samtliga	8	8	84	100	1 566
Kön					
Kvinna	8	10	82	100	803
Man	8	7	85	100	763
Ålder					
16–19 år ¹	1	8	91	100	89
20–29 år	8	10	82	100	166
30–39 år	4	10	86	100	225
40–49 år	7	8	85	100	285
50–64 år	11	10	79	100	419
65–85 år	10	5	85	100	382
Boendeplats					
Ren landsbygd	3	6	91	100	280
Mindre tätort	10	6	84	100	352
Stad/större tätort	7	10	83	100	714
Sthlm, Gbg, Malmö	16	11	73	100	206
Utbildning²					
Låg	2	3	95	100	315
Medellåg	3	4	93	100	495
Medelhög	9	12	79	100	338
Hög	19	15	66	100	402
Utbildningens inriktning					
Ekonomi/handel/adm	6	7	87	100	233
Estetisk/design/hantverk/ konst/hum/kultur/media/ journalistik/reklam ¹	9	12	79	100	100
Hälso-/sjukvård	5	12	83	100	153
Teknik/byggtekn/industri/ transp/natvet/mat/data	7	8	85	100	438
Pedagogik	16	11	73	100	110
Samhällsv/juridik/soc arb/ omsorg/psykologi	13	12	75	100	165

Källa: Den nationella SOM-undersökningen 2009.

Kommentar: Resultaten avser andelen som svarat 'mycket viktigt'. ¹Observera det begränsade antalet svarpersoner. ²'Låg' motsvarar max grundskola el. motsv.; 'medellåg' motsvarar studier vid/examen fr. gymnasium/folkhögskola el. motsv.; 'medelhög' motsvarar eftergymnasial utbildning utan högskole-/universitetsexamen; 'hög' motsvarar examen från högskola/universitet. ³Allt bortfall räknas in i denna grupp. Se vidare kommentar till tabell 10b.

Tabell 12b Gått på populärvetenskapligt föredrag, efter politiskt intresse och politisk orientering, 2009 (procent)

	Minst någon gång/halvår	Minst någon gång/år	Ingen gång	Summa procent	Antal svarande
Samtliga	8	8	84	100	1 566
Politiskt intresse					
Mycket intresserad	22	12	66	100	165
Ganska intresserad	9	12	79	100	658
Inte intresserad ²	4	5	91	100	733
Partisympati					
V ¹	12	3	85	100	75
S	5	5	90	100	405
C ¹	5	11	84	100	62
FP	16	13	71	100	115
M	8	9	83	100	390
KD ¹	8	13	79	100	61
MP	13	11	76	100	158
SD ¹	3	2	95	100	60
FI ¹	18	18	64	100	22
PP ¹	2	0	98	100	53

Källa: Den nationella SOM-undersökningen 2009.

Kommentar: ¹Observera det begränsade antalet svarspersoner. ²Avser svarsalternativen 'Inte särskilt intresserad' och 'Inte alls intresserad' samt svarsbortfall på frågan. Se vidare kommentar till tabell 10b.

Tabell 12c Gått på populärvetenskapligt föredrag, efter nyhetskonsumtion, 2009 (procent)

	Minst någon gång/halvår	Minst någon gång/år	Ingen gång	Summa procent	Antal svarande
Samtliga	8	8	84	100	1 566
Tar del av Ekot					
Dagligen	13	9	78	100	338
3–6 dgr/v	12	11	77	100	227
1–2 dgr/v	8	14	78	100	132
Mer sällan	5	7	88	100	359
Aldrig ²	5	6	89	100	505
Tar del av nationella nyheter i SVT/TV4					
Dagligen	7	8	85	100	599
5–6 dgr/v	10	11	79	100	252
Minst 1 dag/v	8	10	82	100	449
Mer sällan/aldrig ²	4	7	89	100	159
Morgontidningsläsning³					
7 dgr/v	13	8	79	100	561
5–6 dgr/v	6	10	84	100	536
Minst 1 dg/v	6	10	85	100	234
Mer sällan/aldrig ²	2	5	93	100	235
Kvällstidningsläsning³					
6–7 dgr/v	6	9	85	100	332
3–5 dgr/v	5	10	85	100	300
1–2 dgr/v	9	10	81	100	328
Mer sällan	10	7	83	100	444
Aldrig ²	9	6	85	100	162

Källa: Den nationella SOM-undersökningen 2009.

Kommentar: Se vidare kommentar till tabell 10b. ¹Observera det begränsade antalet svarspersoner.

²Inkluderar svarsbortfall på frågan. ³Avser pappers- eller nättidningsläsning.

Tabell 13a Läst eller tittat i populärvetenskaplig tidskrift, efter demografi och utbildning, 2009 (procent)

	Minst varje vecka	Någon gång per månad	Max någon gång i kvartalet	Ingen gång	Summa procent	Antal svarande
Samtliga	11	18	36	35	100	1553
Kön						
Kvinna	7	17	34	42	100	795
Man	15	21	37	27	100	758
Ålder						
16–19 år ¹	15	16	24	45	100	85
20–29 år	12	23	29	36	100	164
30–39 år	11	20	45	24	100	223
40–49 år	7	25	43	25	100	284
50–64 år	11	21	34	34	100	416
65–85 år	12	11	31	46	100	381
Boendeplats						
Ren landsbygd	9	16	30	45	100	280
Mindre tätort	11	16	38	36	100	348
Stad/större tätort	11	19	37	33	100	707
Sthlm, Gbg, Malmö	12	29	34	25	100	206
Utbildning²						
Låg	8	9	24	59	100	313
Medellåg	9	18	34	39	100	488
Medelhög	11	22	43	24	100	338
Hög	16	25	40	19	100	401
Utbildningens inriktning						
Ekonomi/handel/adm	7	15	38	40	100	233
Estetisk/design/hantverk/ konst/hum/kultur/media/ journalistik/reklam ¹	13	23	33	31	100	99
Hälso-/sjukvård	11	15	37	37	100	149
Teknik/byggtekn/industri/ transp/natvet/mat/data	15	24	37	24	100	430
Pedagogik	12	22	39	27	100	110
Samhällsv/juridik/soc arb/ omsorg/psykologi	8	24	34	34	100	164

Källa: Den nationella SOM-undersökningen 2009.

Kommentar. ¹Observera det begränsade antalet svarspersoner. ²'Låg' motsvarar max grundskola el. motsv.; 'medellåg' motsvarar studier vid/examen fr. gymnasium/folkhögskola el. motsv.; 'medelhög' motsvarar eftergymnasial utbildning utan högskole-/universitetsexamen; 'hög' motsvarar examen från högskola/universitet. ³Allt bortfall räknas in i denna grupp. Se vidare kommentar till tabell 10b.

Tabell 13b Läst eller tittat i populärvetenskaplig tidskrift, efter politiskt intresse och politisk orientering, 2009 (procent)

	Minst varje vecka	Någon gång per månad	Max någon gång i kvartalet	Ingen gång	Summa procent	Antal svarande
Samtliga	11	18	36	35	100	1553
Politiskt intresse						
Mycket intresserad	21	27	37	15	100	165
Ganska intresserad	13	21	38	28	100	652
Inte intresserad ²	7	15	33	45	100	727
Partisynpat						
V ¹	14	19	32	35	100	75
S	8	16	33	43	100	401
C ¹	16	16	30	38	100	61
FP	14	22	36	28	100	115
M	11	21	41	27	100	387
KD ¹	8	20	41	31	100	61
MP	17	16	43	24	100	157
SD ¹	9	24	22	45	100	58
FI ¹	9	23	36	32	100	22
PP ¹	9	14	34	43	100	53

Källa: Den nationella SOM-undersökningen 2009.

Kommentar: ¹Observera det begränsade antalet svarpersoner. ²Avser svartalternativen 'Inte särskilt intresserad' och 'Inte alls intresserad' samt svartsbortfall på frågan. Se vidare kommentar till tabell 10b.