



Förtroende för forskning

- är forskningsinformationen viktig?

Synlig och sökbar

Konferens om forskningsinformation

21 april 2010

Lennart Weibull



- Förtroende påverkas av:
 - Erfarenhet av verksamhetens sätt att fungera ("utvärdering")
 - Det egna "beroendet" av verksamheten ("betydelse")
 - Verksamhetens ställning i opinionen



Förtroendet för samhällsinstitutioner 2009

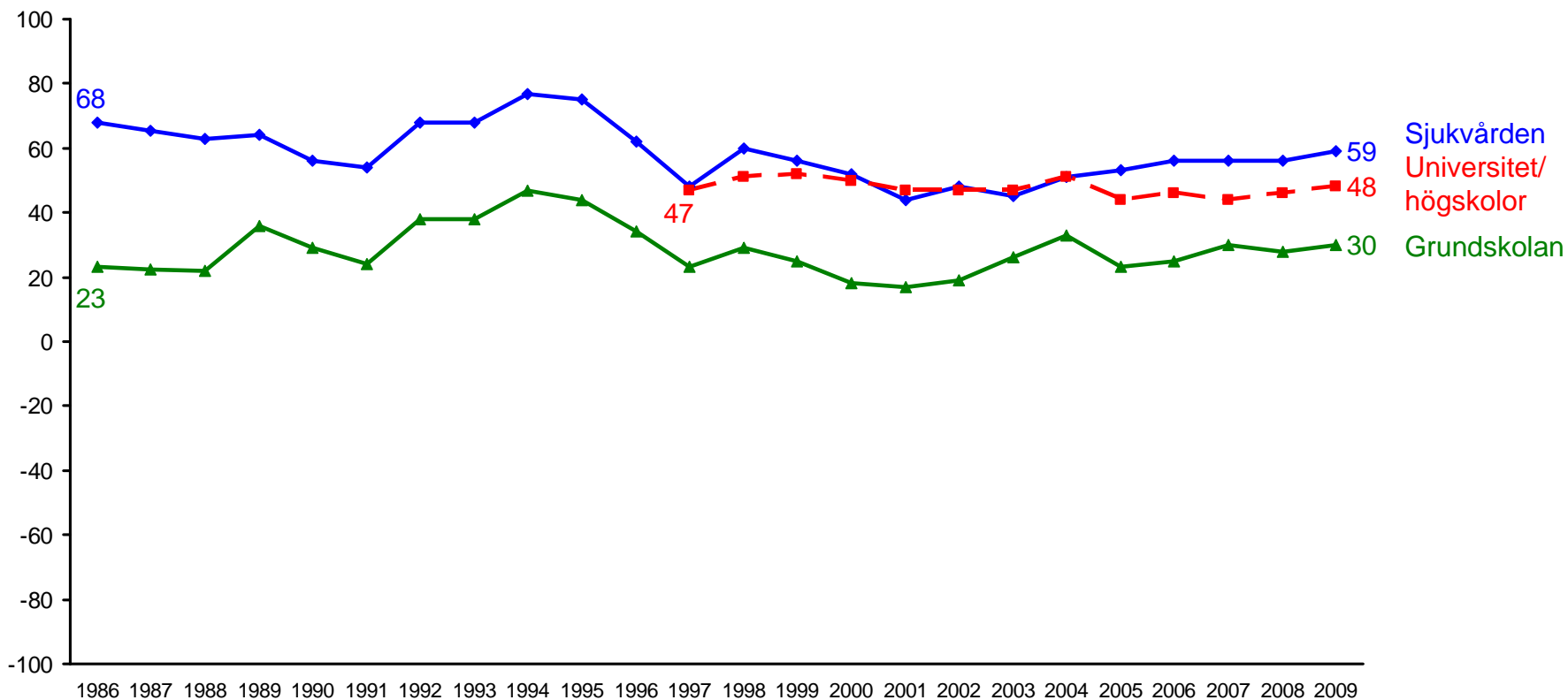
Samhällsinstitution	Mycket stort	Ganska stort	Varken/ eller	Ganska litet	Mycket litet	Summa procent	Förtroendebalans
Sjukvården	15	54	21	8	2	100	+59
Universitet/högskolor	8	47	38	5	2	100	+48
Polisen	9	49	28	11	3	100	+44
Riksbanken	11	42	38	6	3	100	+44
Radio/TV	7	45	38	8	2	100	+42
Domstolarna	9	41	34	12	4	100	+34
Grundskolan	6	41	36	14	3	100	+30
FN	8	35	39	13	5	100	+25
Regeringen	8	34	33	16	9	100	+17
Riksdagen	4	30	45	15	6	100	+13
Kungahuset	11	26	38	12	13	100	+12
Dagspressen	2	25	45	22	6	100	-1
Svenska kyrkan	5	22	43	16	14	100	-3
Bankerna	4	26	36	24	10	100	-4
Storföretagen	2	20	48	22	8	100	-8
Kommunstyrelserna	2	18	50	22	8	100	-10
Försvaret	4	18	46	21	11	100	-10
De polit partierna	1	16	50	24	9	100	-16
EU-kommissionen	2	15	47	23	13	100	-19
De fackliga org	2	17	40	27	14	100	-22
Europaparlamentet	2	14	45	24	15	100	-23

Kommentar: Tabellen redovisar en sammanläggning av resultaten från de tre nationella SOM-undersökningarna 2009 (antal svarspersoner = 3 436). Personer som hoppat över hela frågan eller ej besvarat förtroendefrågan för någon särskild institution är inte medtagna i procenttalen. Dylåka svar var sällsynta och lämnades av endast mellan fem och sju procent för de olika institutionerna. Förtroendebalansen kan gå mellan +100 (alla svarspersoner anger stort förtroende) och - 100 (alla svarspersoner anger litet förtroende). *Källa:* Riks-SOM 2009.



Förtroendet för tjugoen samhällsinstitutioner 1986-2009 (förtroendebalans)

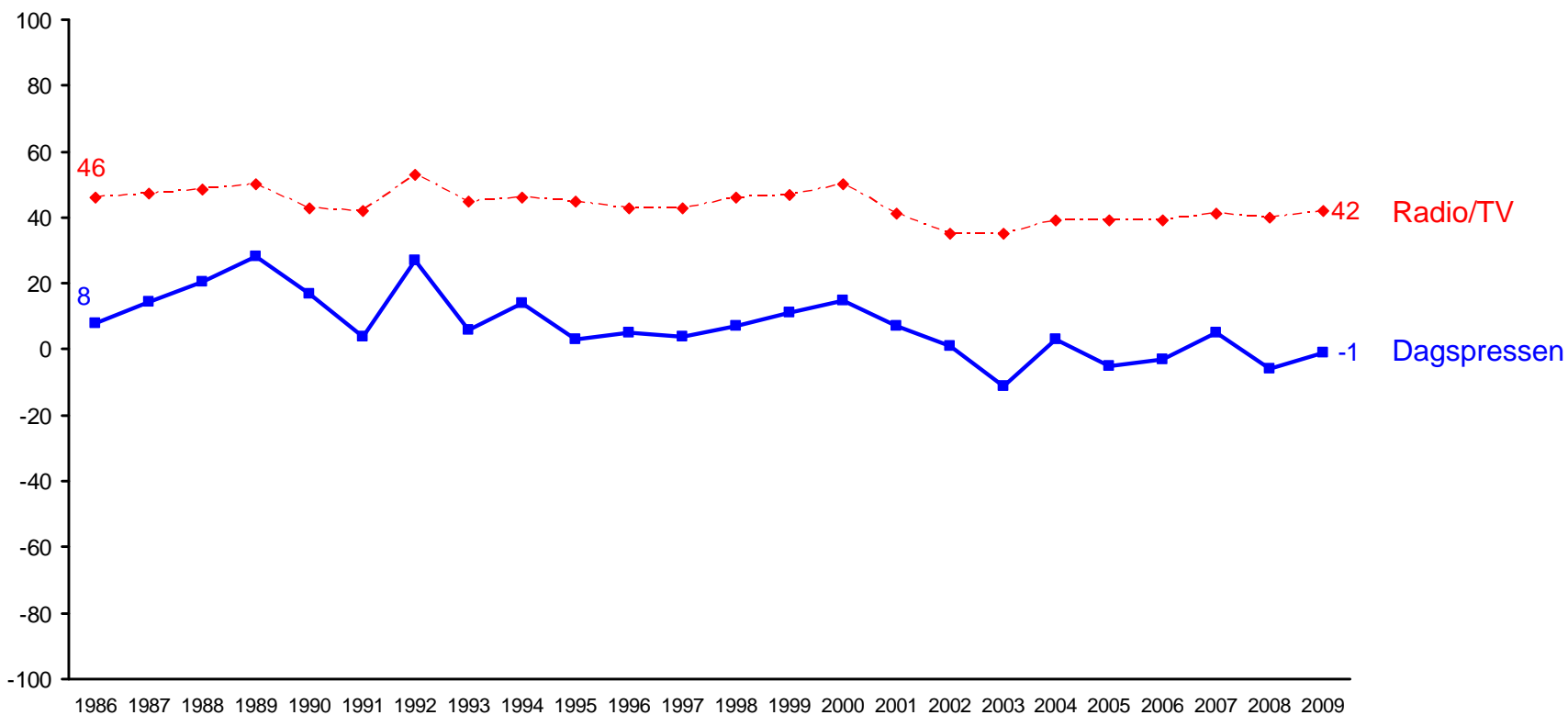
förtroendebalans





Förtroendet för tjugoen samhällsinstitutioner 1986-2009 (forts)

förtroendebalans





Mycket och ganska stort förtroende för samhällsinstitutioner 2009 efter kön, ålder och utbildning

							Medellåg utbildning Medelhög utbildning			
	Kvinna	Man	15-29	30-49	50-64	65-85	Låg utb.	utb.	utb.	Hög utb.
Regeringen	38	46	35	45	38	47	28	37	48	56
Polisen	63	52	57	62	55	56	55	58	59	60
Sjukvården	67	70	68	69	67	70	68	67	67	71
Försvaret	23	22	33	25	17	18	20	25	24	19
Riksdagen	33	34	33	36	31	34	24	29	37	44
Bankerna	34	25	44	29	23	28	31	32	30	25
Dagspressen	29	25	24	29	25	29	24	23	27	34
De fackliga org	21	19	24	22	18	16	19	18	22	20
Radio/TV	52	52	48	47	53	59	55	52	51	48
Grundskolan	48	46	53	54	42	39	42	50	47	48
Storföretagen	19	25	27	25	15	21	18	24	22	22
Svenska kyrkan	30	24	22	27	23	35	29	24	26	29
Domstolarna	51	50	47	56	51	45	39	48	52	63
Riksbanken	48	38	43	53	54	59	48	50	53	63
Kungahuset	40	33	30	35	34	48	39	36	38	35
Kommunstyrelserna	20	22	20	19	19	25	20	20	21	22
Universitet/Högskolorna	55	56	66	58	53	49	37	53	63	66
De politiska partierna	18	17	23	20	14	16	12	16	18	23
EU-kommisionen	17	17	23	17	14	17	12	16	17	21
Europaparlamentet	17	15	24	16	13	15	10	15	18	19
Förenta nationerna	44	42	52	45	39	38	34	44	45	46
Minsta antal svarande	1 621	1 541	521	987	894	760	643	1 020	671	782

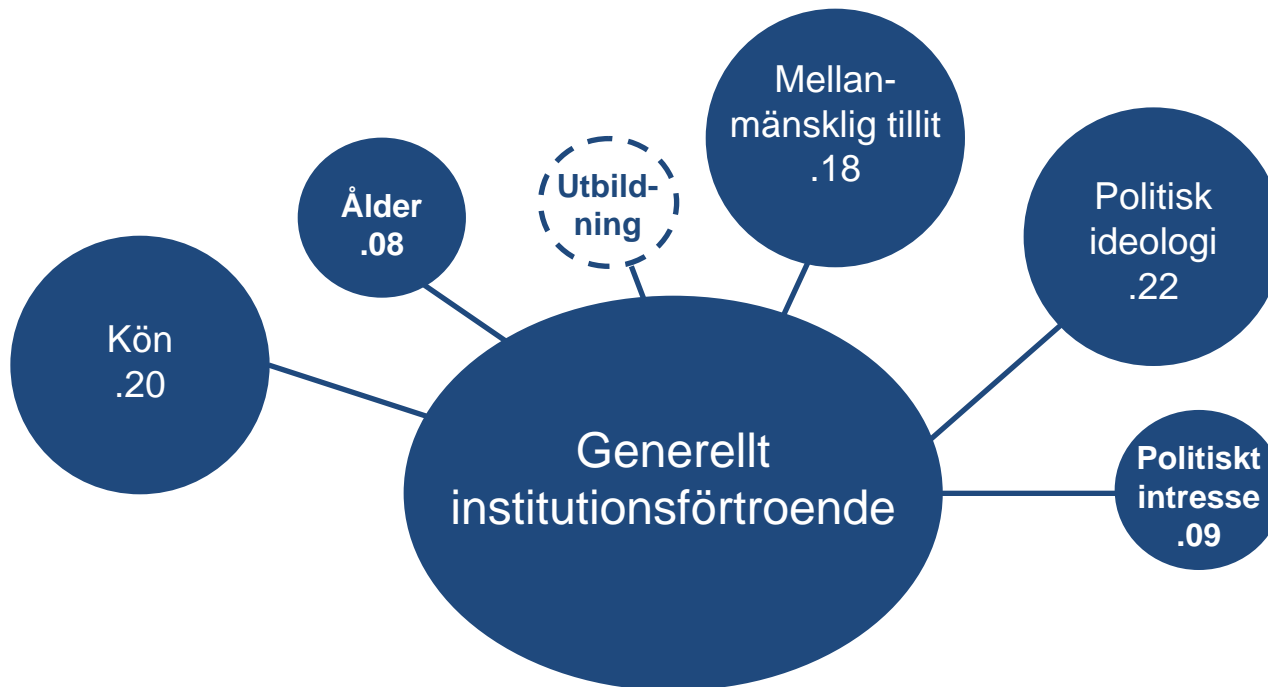


Exempel på vad som kan påverka institutionsförtroendet





Vad ligger bakom det generella institutionsförtroendet?



Anm: Med generellt institutionsförtroende menas det genomsnittliga förtroendet för de 21 institutioner som ingår i SOMs undersökning.



Vad bestämmer förtroendet för universitet och högskolor?

Politiskt intresse (.12)

Utbildning (.07)

Tillit till andra människor (.06)

Ålder (.05)

(men inte kön eller ideologi)



Förtroendet för olika ämnesområden 2009

Stort Mellan Litet Balans

Medicin	78	10	3	+75
Teknik	69	16	1	+68
Naturvetenskap	64	18	3	+61
Samhällsvetenskap	49	28	5	+44
Utbildningsvetenskap	38	27	8	+30
Humaniora	35	26	5	+30

Anm: Baserat på frågor inom ett projekt initierat av Vetenskap&allmänhet



Förtroendet för ämnesområden 2002-2009

	2002-03	2005-06	2008-09
Medicin	+83	+77	+76
Teknik	+70	+68	+69
Naturvetenskap	+66	+62	+62
Samhällsvetenskap	+47	+42	+45
Utbildningsvetenskap		+31	+30
Humaniora	+34	+30	+31

Anm: Baserat på frågor inom ett projekt initierat av Vetenskap&allmänhet



Okunskap om ämnesområden 2002-2009

	2002-03	2005-06	2008-09
Medicin	6	9	9
Teknik	13	14	14
Naturvetenskap	15	16	15
Samhällsvetenskap	17	19	18
Utbildningsvetenskap		28	28
Humaniora	31	35	35

Anm: Baserad på frågor inom ett projekt initierat av Vetenskap&allmänhet



Vad bestämmer kunskapen om humaniora och samhällsvetenskap?

Humaniora:

Politiskt intresse (.11)

Utbildning (.07)

Samhällsvetenskap

Politiskt intresse (.08)



Demografiska mönster i förtroendet

Kvinnor: Humaniora, utbildningsvet, samhällsvet

Män: Teknik

Unga vuxna har allmänt något större förtroende

Högutbildade och storstadsmänniskor har generellt ett högre förtroende



• Utbildningsinriktning och forskningsförtroende

	Med	Tekn	Natur	Samh	Utb	Hum
Ekonomi/handel	87	67	69	49	38	35
Estetisk	91	57	61	59	30	69
Hotel/service	79	61	58	47	40	33
Hälso/sjukvård	89	59	67	52	41	41
Humaniora/kultur	85	73	73	60	48	56
Jord/skogsbruk	77	54	60	43	36	21
Teknik	86	76	63	41	29	23
Naturvet/matte	90	84	80	53	38	42
Pedagogik	87	74	75	55	52	48
Samhälle	90	78	75	67	53	51
Socialt	84	75	69	55	45	48

Anm: Baserad på frågor inom ett projekt initierat av Vetenskap&allmänhet



Möjliga förklaringar till forskningsförtroende:

Allmänt samhällsförtroende

Utbildning

Samhällsintresse

Kunskapssyn

Berördhet



Potential för forskningsinformation:

Ett relativt högt förtroende att utgå ifrån

Det finns en uppenbar kunskapsbrist

Det finns möjlighet att skapa berördhet



Problem för forskningsinformation:

Bristande kunskap gör att det är svårt att veta vad som finns att söka

Skilda kunskapssyner på olika områden om vad som är vetenskap

Det är på många områden svårt att skapa berördhet/nytta