

SOM-rapport nr 2009:21

S O M

Kultur i Göteborg

Väst-SOM-undersökningen 2008

Hannes Jacobsson
Susanne Johansson

SOM-INSTITUTET
samhälle opinion massmedia

s
a
m
h
ä
l
l
e
o
p
i
n
i
o
n
m
a
s
s
m
e
d
i
a

Innehåll

Samhälle Opinion Massmedia – Västra Götaland	2
Kulturinstitutioner och utflyktsmål i Västsverige	4
Den potentiella publiken	6
Besök på anläggningar/utflyktsmål 2007-2008	14
Besök på Konstmuseet, Konsthallen, Stadsbiblioteket Stadsmuseet, Röhsska museet och Sjöfartsmuseet	21
Geografisk attraktionskraft	23
Besökarna på Konstmuseet, Konsthallen, Stadsbiblioteket, Stadsmuseet, Röhsska museet och Sjöfartsmuseet	30
Kulturaktivitet bland besökarna	49
Medieanvändning	55

Information om den regionala SOM-undersökningen i Västra Götaland

SOM-institutet vid Göteborgs universitet genomför varje höst sedan 1986 en nationell frågeundersökning – *Riks-SOM* – i syfte att kartlägga den svenska allmänhetens vanor och attityder på temat samhälle, politik och medier (förkortningen SOM står för Samhälle Opinion Massmedia). Sedan 1992 genomförs en motsvarande undersökning i Västsverige – *Väst-SOM*. Data samlas in via postala enkäter, och varje undersökning genomförs under i huvudsak samma förutsättningar för att resultaten från de olika årens ska vara jämförbara.

SOM-institutet är ett samarbete mellan tre forskningsenheter vid Göteborgs universitet: Institutionen för journalistik och masskommunikation (JMG), Statsvetenskapliga institutionen samt Centrum för forskning om offentlig sektor (CEFOS). En rad forskningsprojekt medverkar i *Väst-SOM*-undersökningen – flertalet med förankring i någon av dessa tre institutioner, men även externa projekt deltar regelbundet.

Resultaten från *SOM*-undersökningarna redovisas i årliga publikationer där de medverkande forskarna presenterar analyser baserade på de senaste resultaten, med fokus, där det är möjligt, på långsiktiga opinions- och medietrender. Information om *Väst-SOM*-undersökningen 2007 finns publicerad i Johansson, Susanne & Jonas Ohlsson (2009) "Samhälle Opinion Massmedia Västra Götaland 2007", i Nilsson, Lennart & Susanne Johansson (red.) *Att bygga, Att bo, Att leva. En bok om Västra Götaland*. SOM-institutet, Göteborgs universitet, Göteborg.

Undersökningens uppläggning

Väst-SOM-undersökningen har sedan starten 1992 genomförts i form av en postenkät som går ut till ett systematiskt sannolikhetsurval av befolkning boende i Västsverige. Urvalet i undersökningen år 1992-1997 avsåg boende i Göteborg med kranskommuner.¹ Från och med undersökningen 1998 avser urvalet boende i Västra Götalandslän samt Kungsbacka kommun. Totalt omfattar undersökningens obundna, slumpmässiga urval 6 000 individer, i åldrarna 15 till 85 år². Såväl svenska som utländska medborgare ingår. *Väst-SOM*-undersökningen genomförs som en undersökning, baserad på ett urval, men med två olika enkätformulär: ett till invånarna i Göteborg med kranskommuner (motsvarande gamla *Väst-SOM*-området) och ett till hemmahörande i resterande delar av Västra Götaland.³ Enkätformulären innehåller till största delen gemensamma frågor. Fältarbetet för *Väst-SOM* följer i huvudsak samma upplägg år från år. Huvuddelen av datainsamlingsarbetet genomförs under hösten. Enkäten skickas ut i slutet av september månad. Under resterande del av fältperioden genomförs successivt en serie påminnelseinsatser postalt och per telefon. Fältarbetet avslutas senast under

¹ Kommunerna är Ale, Alingsås, Göteborg, Härryda, Kungsbacka, Kungälv, Lerum, Lilla Edet, Mölndal, Partille, Stenungsund, Tjörn och Öckerö. Med Göteborgsregionen avses i föreliggande tabellpresentation genomgående dessa kommuner *exklusive Kungsbacka*, som inte ingår i Västra Götaland.

² 1992–1999 års undersökningar: 15–80 år.

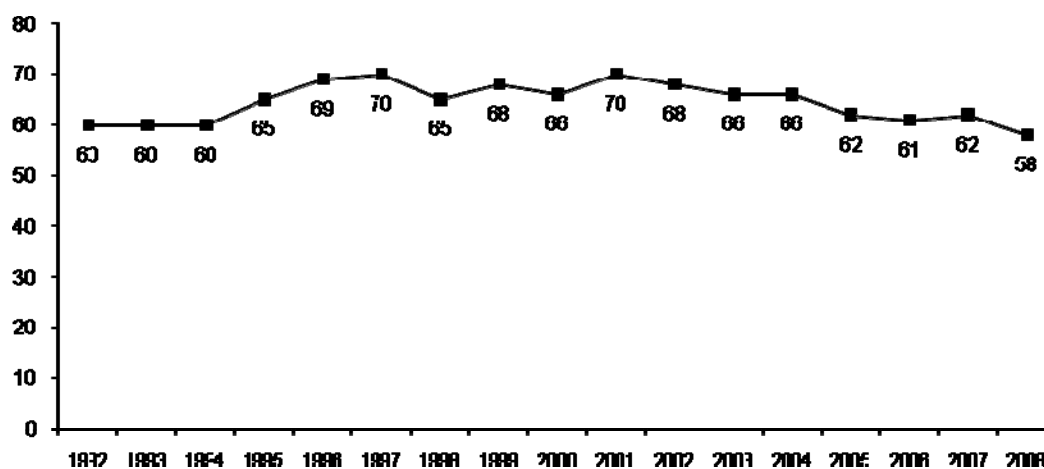
³ Delregionerna som används i följande resultatredovisning är indelade i enlighet med indelningen i kommunförbund: *Göteborgsregionen*: Ale, Alingsås, Göteborg, Härryda, Kungälv, Lerum, Lilla Edet, Mölndal, Partille, Stenungsund, Tjörn och Öckerö; *Sjuhärads*: Bollebygd, Borås, Herrljunga, Mark, Svenljunga, Tranemo, Ulricehamn och Vårgårda; *Skaraborg*: Essunga, Falköping, Grästorps, Gullspång, Götene, Hjo, Karlsborg, Lidköping, Mariestad, Skara, Skövde, Tibro, Tidaholm, Töreboda och Vara; *FyrBoDal*: Bengtsfors, Dals-Ed, Färgelanda, Lysekil, Munkedal, Orust, Sotenäs, Strömstad, Tanum, Trollhättan, Uddevalla, Vänersborg, Mellerud och Åmål.

januari/februari månad. Redan vid novembers utgång har i allmänhet drygt 90 procent av dem som slutligen kommer att medverka skickat tillbaka sin enkät.

Svarsfrekvens och bortfall

SOM-undersökningarna har sedan starten 1986 haft en relativt hög svarsfrekvens. För samhällsvetenskapliga postenkäter har svarsfrekvensen tidigare brukat ligga på mellan 60 och 70 procent, men det har under senare år blivit svårare att nå dessa nivåer. Figur ett illustrerar förändringen i svarsmönster för Väst-SOM-undersökningen år 1992–2008.

Figur 1 Svarsfrekvens i Väst-SOM-undersökningen 1992–2008 (nettoprocent)



Ser vi närmare på den senaste undersökningen blev resultatet (netto) för 2008 års undersökning 58 procent; 61 procent för Väst-I och 56 procent för Väst-II, se tabell 1.

Tabell 1 Svarande och bortfall i Väst-SOM-undersökningen 2008

	Väst-SOM I	Väst-SOM II	TOTALT
Ursprungligt urval (brutto)	3 294	2 706	6 000
Bortdefinierade (naturligt bortfall)	248	199	447
Nettourval	3 046	2 507	5 553
Antal svarsvägrare/ej anträffbara	875	507	1382
Antal svarande	1705	1535	3240
Svarsfrekvens brutto	52 %	57 %	54 %
Svarsfrekvens netto	56 %	61 %	58 %

Kommentar: Med naturligt bortfall avses adress okänd, avflyttad; sjuk, institutionell vård; bortrest under fältperioden, studier/militärtjänstgöring på annan ort; ej svensktalande, ej kommunicerbar; bosatt/studerar/arbetar utomlands; förståndshandikappad; avliden.

De jämförelser som gjorts mellan svarspersonernas socioekonomiska sammansättning och befolkningens visar att Väst-SOM-undersökningens respondenter sammantaget speglar Västsveriges befolkning mycket väl.

Kulturinstitutioner och utflyktsmål i Västsverige

Följande rapport har tagits fram på uppdrag av kulturförvaltningen i Göteborgs stad med syftet att ge en bild av besökarna (och därmed också icke-besökarna) vid Göteborgs Konstmuseum, Göteborgs Konsthall, Göteborgs Stadsbibliotek, Göteborgs Stadsmuseum, Röhsska museet och Sjöfartsmuseet. Till grund för analysen ligger Väst-SOM-undersökningar i vilka frågor om besök vid ovan nämnda kulturinstitutioner ställts.

I rapporten redovisas besöksfrekvens för ovan nämnda institutioner, men också hur gruppen besökare är sammansatt utifrån olika geografiska och sociala bakgrundsvariabler. Vidare redovisas också sambanden mellan besök vid de olika kulturinstitutionerna, besökarnas övriga kulturvanor samt vilka deras medievanor är. Enligt överenskommelse bygger rapporten främst på resultat från 2008 års undersökning, men i de fall där äldre data finns har också denna använts. Som framgår av rapporten redovisas besök såväl som icke-besök dels för boende i Västsverige som helhet, Göteborgsregionen samt Göteborgs stad.

Besöksfrekvens

När det gäller besök på de olika kulturinstitutioner och utflyktsmål för vilka tidsserier finns uppvisar dessa siffror en stor stabilitet med Liseberg i topp. Detta gäller både boende i Göteborgsregionen (tabell 5e) och hela Västsverige (tabell 5b). Bland de sex kulturinstitutioner som denna rapport behandlar är det fyra som finns med i frågeformulären som går ut till både Västsverige och Göteborgsregionen. För Stadsbiblioteket och Sjöfartsmuseet finns endast resultat från Göteborgsregionen. Bland boende i Göteborgsregionen är det flest som uppger att de besökt Stadsbiblioteket åtminstone någon gång det senaste året (38 procent) följt av Sjöfartsmuseet (22 procent), Stadsmuseet (19 procent), Konstmuseet (18 procent), Konsthallen (14 procent) och Röhsska museet (12 procent). För Konstmuseet, Stadsmuseet, Röhsska och Sjöfartsmuseet finns möjlighet att jämföra resultaten från 2008 års undersökning med tidigare års undersökningar och det visar sig att besöksfrekvensen gått ned från 25 procent 2007 för Konstmuseet medan Stadsmuseet visar en lite uppgång från 17 procent 2007. Röhsska ligger kvar på samma besöksfrekvens som förra året. För Sjöfartsmuseet har besöksiffrans stigit kraftigt. Detta är med all säkerhet en konsekvens av att frågan endast är ställd i undersökningen som ritas till boende i GR-området i 2008 års undersökning.

Det geografiska avståndet till ett besöksmål spelar givetvis en stor roll för benägenheten att besöka det. Eftersom SOM-undersökningarna går ut till hela Västsverige är det möjligt att undersöka hur stor denna effekt är, genom att se besöksfrekvensen bland boende i olika delar av Västsverige. När analysen baseras på boende i hela Västsverige sjunker besöksandelen för de fyra institutioner där data finns. För den största procentuella minskningen står Stadsmuseet, som nära nog halverar sin besökarandel bland boende i hela Västsverige. Den minsta skillnaden ser man i Konsthallens besökare, som ändå tappar en dryg tredjedel av besökarandelen när man ser till hela Västsverige.

Detta skulle alltså innebära att Stadsmuseet har den största andelen lokal publik av de tre museerna, medan Konsthallen är relativt sett bäst på att locka besökare från övriga Västsverige.

Ett annat sorts geografiskt avstånd är det mellan Göteborgs centrum och övriga delar av staden⁴. Här är Konstmuseet tvärt om den institution där det är störst procentuell skillnad mellan andelen besökare från centrum och övriga delar av staden. Dubbelt så stor andel av de boende i centrum jämfört med boende i resten av Göteborg har svarat att de besökt Konstmuseet någon gång. Detta mönster är även giltigt för Röhsska museet. Allra minst är skillnaden för Sjöfartsmuseet, men mönstret är giltigt även för Stadsmuseet och Stadsbiblioteket som båda har cirka 40 procent högre besöksfrekvens i centrum.

Sannolikheten för att någon ska ha besökt någon av de fyra kulturinstitutionerna ökar kraftigt om personen också besökt någon annan institution. Bland Konstmuseet, Konsthallen, Stadsmuseets och Röhsskas besökare är det, med ett undantag⁵, över hälften av besökarna som besökt också de andra institutionerna. På denna punkt sticker dock Stadsbiblioteket och Sjöfartsmuseet ut; sannolikheten för att någon ska ha besökt de andra kulturinstitutionerna ökar relativt sett mindre om personen svarat att den besökt Stadsbiblioteket eller Sjöfartsmuseet. Detta är inte särskilt förvånande med tanke på att det är flest respondenter som svarat att de besökt just Stadsbiblioteket.

Besökarna som grupp

Åldersfördelningen bland besökarna på Konsthallen, Konstmuseet och Röhsska är sådan att dess publik oftare är över 50 år än under. Stadsbiblioteket och Stadsmuseet har dock besökare som är yngre än befolkningen i stort. Vi kan också se att det är fler kvinnor än män som besöker samtliga av de redovisade institutionerna. Mest aktiva som kulturbesökare är kvinnor i åldrarna 50-64 år. För män är det mönstret inte alls lika tydligt. Som vi kan se nedan är männen snarast som mest aktiva i den yngsta och den äldsta åldersgruppen. Återigen Stadsbiblioteket har de klart yngsta besökarna.

Tabell 2a Andel besökare bland män och kvinnor i olika åldrar 2008 (procent)

	Konsthallen		Konstmuseet		Stadsmuseet	
	Kvinnor	Män	Kvinnor	Män	Kvinnor	Män
15-29 år	8	6	9	8	13	14
30-49 år	7	7	10	9	12	13
50-64 år	16	7	20	10	13	7
65-85 år	15	9	15	10	14	8
<i>Samtliga</i>	<i>12</i>	<i>7</i>	<i>14</i>	<i>9</i>	<i>13</i>	<i>11</i>

Kommentar: Tabellen visar andelen män och kvinnor i olika åldrar som har besökt respektive kulturinstitution minst en gång under de senaste 12 månaderna. För Stadsbiblioteket är boende i Göteborgsregionen procentbas.

⁴ Se tabell 7b för en förteckning över vilka områden som ingår i "centrum" och "övriga delar av staden".

⁵ Enbart 44 procent av Stadsmuseets besökare har också besökt Konsthallen.

Tabell 2b Andel besökare bland män och kvinnor i olika åldrar 2008 (procent)

	Stadsbiblioteket		Röhsska museet		Sjöfartsmuseet	
	Kvinnor	Män	Kvinnor	Män	Kvinnor	Män
15-29 år	57	55	13	8	17	18
30-49 år	34	37	12	6	23	24
50-64 år	37	27	18	7	19	21
65-85 år	38	25	18	9	28	21
<i>Samtliga</i>	<i>40</i>	<i>35</i>	<i>15</i>	<i>7</i>	<i>22</i>	<i>21</i>

I rapporten analyseras besöksgruppen även utifrån olika sociala bakgrundsvariabler; hushållsinkomst, stadsdelens resursstyrka, utbildning, subjektiv klass, grupptillhörighet, partipreferens och medborgarskap.⁶ Som framgår finns det ett tydligt samband mellan klass, utbildningsnivå och besök vid de olika kulturinstitutionerna. För samtliga sex institutioner gäller att högtbildade och högre tjänstemän/akademiker är de grupper där flest svarat att de besökt. Och tvärtom gäller att lågutbildade och jordbrukare är de grupper som besöker någon av de sex institutionerna mest sällan. I tabell 3 nedan ses andelen besökare från Göteborgsregionen uppdelat på utbildningsnivå. Som synes så är det Konstmuseet och Röhsska som hämtar största andelen av sina besökare från den högtbildade gruppen; det är fyra gånger vanligare att en högtbildad besökt konstmuseet än en lågutbildad.

Tabell 3 Andel besökare bland män och kvinnor i olika åldrar 2008 (procent)

	Utbildningsnivå			
	Låg	Medellåg	Medelhög	Hög
Konstmuseet	5	8	13	21
Konsthallen	5	7	11	16
Stadsbiblioteket	22	32	45	48
Stadsmuseet	5	10	13	18
Röhsska museet	5	7	14	20
Sjöfartsmuseet	17	23	20	25

Kommentar: Tabellen visar andelen besökare per utbildningsnivå. Endast boende i Göteborgsregionen.

Sambandets utseende förändras dock och blir svagare när man tittar på hushållsinkomst. För Konstmuseet har det tidigare funnits ett ganska starkt positivt samband mellan hushållsinkomst och besökande, men detta har

⁶ Stadsdelens resursstyrka bygger på registerdata. För de övriga variablerna lyder frågorna: "Var vänlig sätt ett kryss i den ruta som motsvarar den ungefärliga sammanlagda årsinkomsten i kronor för samtliga personer i ditt hushåll före skatt (pension, studiemedel etc. ska räknas in)" "Vilken utbildning har du" "Om du skulle beskriva ditt nuvarande hem vilket av nedanstående alternativ stämmer då bäst" "Vilken av de här grupperna tillhör du för närvarande" "Vilket parti tycker du bäst om idag" "Är du; svensk medborgare, medborgare i annat land, både svensk medborgare och medborgare i annat land".

försvagats de senaste åren. För Konsthallen gäller att de med lägst respektive de med högst inkomst är de som oftast besöker museet. För Stadsmuseet och Sjöfartsmuseet finns mycket små skillnader i andel besökare i de olika inkomstgrupperna, medan Stadsbiblioteket visar ett negativt samband mellan hushållsinkomst och besökande. Att det positiva sambandet mellan besökande och klass inte ger starkare utslag när det gäller inkomst har till viss del att göra med att gruppen studenter är lite speciell; de har låg inkomst men relativt många av dem anger att deras familj tillhör akademiker/högre tjänstemän. För både Stadsmuseet och Stadsbiblioteket gäller att det är i studentgruppen som störst andel svarat att de besökt respektive institution.

Vidare kan man konstatera att när det gäller partipreferens så är det bland respondenter som angivit att de tycker bäst om Vänsterpartiet, Miljöpartiet och Folkpartiet som flest svarat att de besökt de olika kulturinstitutionerna. Undantaget är Stadsbiblioteket där centerpartisterna slår sig in på en tredje plats i besöksfrekvens. Även Sjöfartsmuseets besökare har något annorlunda partipreferenser än besökarna vid övriga institutioner.

För samtliga fyra institutioner gäller också att respondenter med utländskt eller dubbelt medborgarskap i högre utsträckning svarat att de är besökare. För Stadsmuseet, där effekten är som störst, är det mer än dubbelt så många med utländskt eller dubbelt medborgarskap som svarat att de besökt museet jämfört med svenska medborgare.

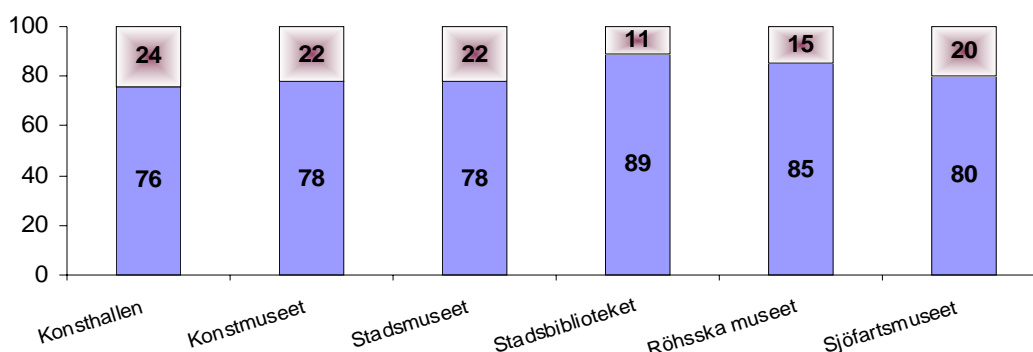
Den potentiella publiken

I frågan om man besökt någon kulturinstitution ingår sedan några år möjligheten att svara att man inte besökt kulturinstitutionen, men skulle vilja.

Frågekonstruktionen gör det möjligt att förutom att analysera den faktiska publiken även bedöma hur stor den potentiella publiken är samt, i viss mån, se vilka dessa människor är.

Totalt sett är det cirka 20 procent av västsvenskarna som säger att de visserligen inte har besökt Konsthallen, Konstmuseet, Stadsmuseet, Röhsska eller Sjöfartsmuseet men att de gärna skulle vilja göra det (se figur 1). Motsvarande siffra för Stadsbiblioteket är cirka 10 procent. Detta innebär att omkring 11-24 procent av dem som inte har besökt respektive kulturinstitution under de senaste tolv månaderna utgör en potentiell publik som skulle vilja gå men av en eller annan anledning inte har gjort det. Följdfrågan blir vilka dessa människor är samt varför de inte har nyttjat dessa delar av Göteborgs kulturutbud trots en uttalad önskan om att göra det.

Figur 1 Andel av ickebesökarna som gärna skulle vilja besöka respektive kulturinstitution (procent)



Kommentar: Procentbasen utgörs av dem som ej har besökt respektive kulturinstitution under de senaste tolv månaderna. Den potentiella publiken motsvarar de övre delarna av staplarna.

Ser vi till skillnaden mellan gruppen män och kvinnor finns små skillnader mellan dem som svarat att de vill besöka de olika kulturinstitutionerna och de som har besökt dem. Samtliga institutioner har mer än 50 procent kvinnliga besökare, något som också kännetecknar de potentiella besökarna som grupp.

Utbildningsnivån bland den potentiella publiken till Konsthallen, Konstmuseet, Stadsmuseet och Röhsska ligger närmare den genomsnittliga västsvensken än vad besökarna gör. Detsamma gäller för Stadsbibliotekets och Sjöfartsmuseets potentiella publik i Göteborgsregionen. I samtliga sex fall är det fler lågutbildade och färre högutbildade bland de som säger att de vill besöka de olika kulturinstitutionerna än bland de som säger att de har besökt dem. För Konstmuseet, som har den största andelen högutbildade bland sin publik, minskar denna grupp med 11 procentenheter mellan faktisk och potentiell publik.

Tabell 4 Sammansättning av de grupper som ej har besökt respektive kulturinstitution men gärna skulle vilja 2008 (procent)

	Konsthallen	Konstmuseet	Stadsmuseet	Stadsbiblioteket	Röhsska museet	Sjöfartsmuseet
KÖN						
Kvinna	60	59	55	59	64	54
Man	40	41	45	41	36	46
Summa procent	100	100	100	100	100	100
ÅLDER						
15-29 år	15	17	18	13	14	17
30-49 år	39	39	39	46	41	45
50-64 år	41	40	40	28	29	25
65-85 år	5	5	4	13	16	13
Summa procent	100	100	100	100	100	100
UTBILDNING						
Lågutbildad	15	14	14	18	13	11
Medellåg	29	28	29	20	28	23
Medelhög	25	26	26	25	26	29
Högutbildad	31	32	31	37	34	36
Summa procent	100	100	100	100	100	100
SUBJEKTIV FAMILJEKLASS						
Arbetare	34	34	35	38	34	32
Jordbrukare	3	2	4	0	1	0
Tjänsteman	31	30	29	27	32	27
Högre tjänsteman- /akademiker	23	24	22	27	23	29
Företagare	9	10	10	9	10	11
Summa procent	100	100	100	100	100	100
HUSHÅLLSINKOMST						
Mindre än 100 000	7	5	6	5	5	3
101 000-300 000	28	29	28	31	26	26
301 000-500 000	30	25	29	27	28	25
501 000-700 000	28	25	27	20	24	24
Mer än 700 000	9	16	9	17	17	22
Summa procent	100	100	100	100	100	100
STADSDELENS RESURSSTYRKA						
Resursstarka SDN	22	21	20	22	18	25
Medelresursstarka SDN	30	31	36	26	31	31
Medelresurssvaga SDN	28	27	26	34	31	28
Resurssvaga SDN	20	20	17	18	19	16
Summa procent	100	100	100	100	100	100

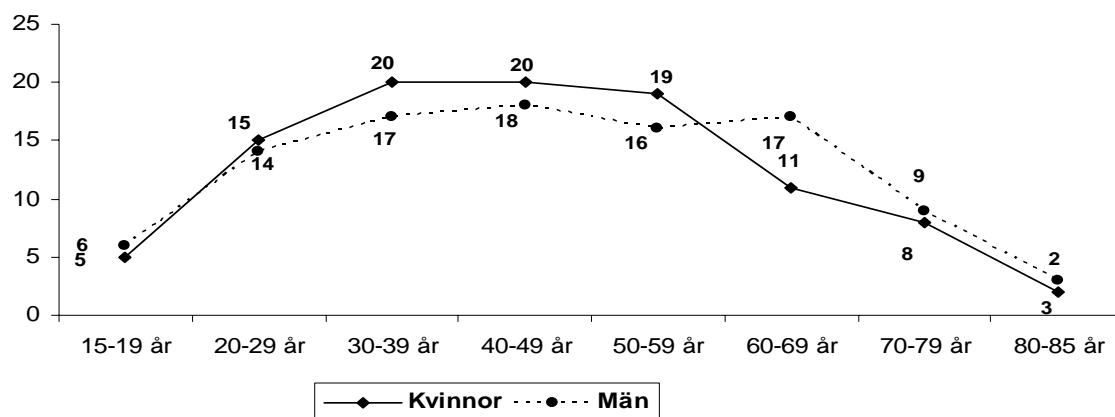
Kommentar: Redovisar dem som besvarat Väst-SOM-undersökningen 2008.

Sambandet gäller också när man tittar på klass – den potentiella publiken är mer lik den verkliga befolkningen än vad den faktiska publiken är. Andelen arbetare är högre bland den potentiella publiken än i den faktiska och andelen högre tjänstemän/akademiker minskar. Gruppen högre tjänstemän/akademiker dock fortfarande överrepresenterad i den potentiella relativt den faktiska befolkningen.

När det gäller inkomst så är det en relativt liten skillnad mellan den faktiska befolkningen och de respondenter som svarat att de besökt de olika institutionerna. Men om man ser till resursstyrkan i området respondenterna bor i finns vissa skillnader. I den potentiella publiken till både Konsthallen, Konstmuseet och Röhsska är det klart fler som bor i resurssvaga och medelresurssvaga stadsdelar än i den faktiska publiken. För konsthallen är det 15 procentenheter fler bland potentiell publik från medel och resurssvaga områden än i den faktiska publiken.

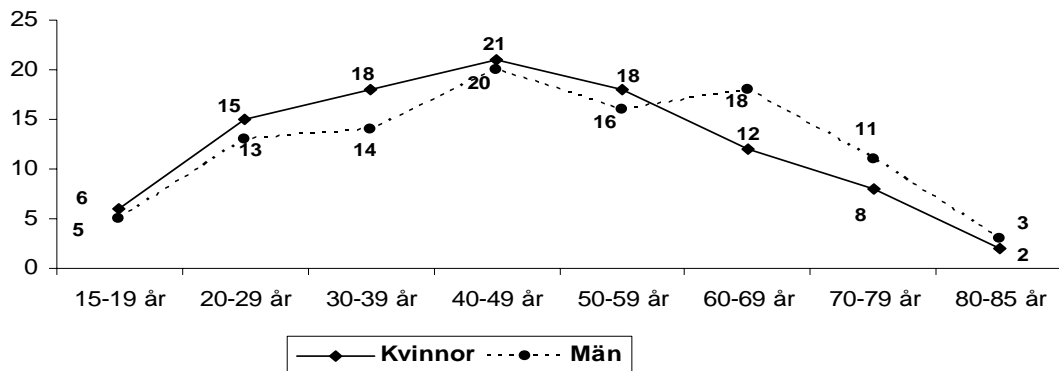
Det finns också vissa skillnader mellan den faktiska och den potentiella publiken när det gäller ålder. Konstmuseet, Konsthallen och Röhsska har en publik som är klart äldre än den bland västsvenskar generellt. Framförallt är det åldersgruppen 30-49 år som är underrepresenterad bland besökarna. Bland Konsthallens besökare är endast 23 procent inom detta intervall, medan de bland respondenterna som helhet utgör 32 procent. Samtidigt är denna åldersgrupp klart överrepresenterad bland de potentiella besökarna för samtliga fyra institutioner. I figurerna 2a-f nedan illustreras detta ur ett livscykelperspektiv, det vill säga skillnaden i potentiella besök mellan olika åldersgrupper. I figurerna sker redovisningen för respektive åldersgrupper per gruppen man respektive kvinnor.

Figur 2a Andel som ej har men gärna skulle vilja besöka Konsthallen i förhållande till Kön och ålder 2008 (procent)



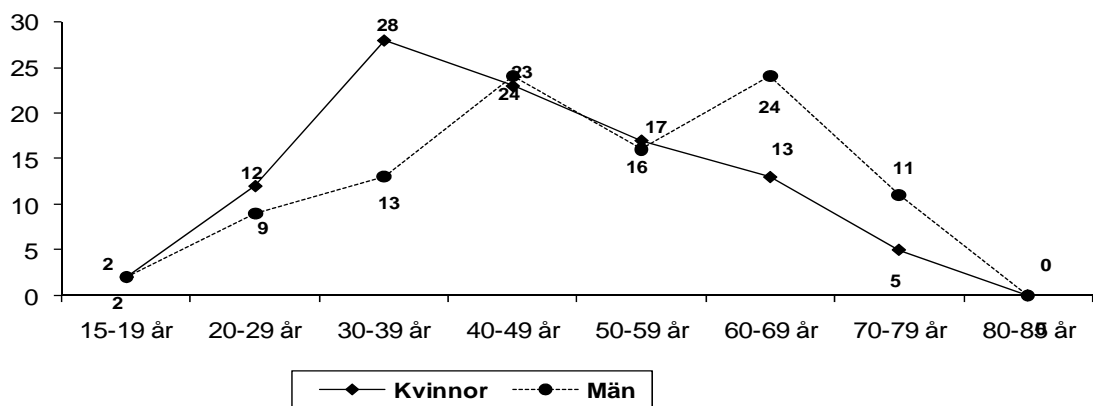
Kommentar: I procentbasen ingår samtliga som svarat att de ej besökt kulturinstitutionen men gärna skulle vilja.

Figur 2b Andel som ej har men gärna skulle vilja besöka Konstmuseet i Göteborg i förhållande till kön och ålder 2008 (procent)



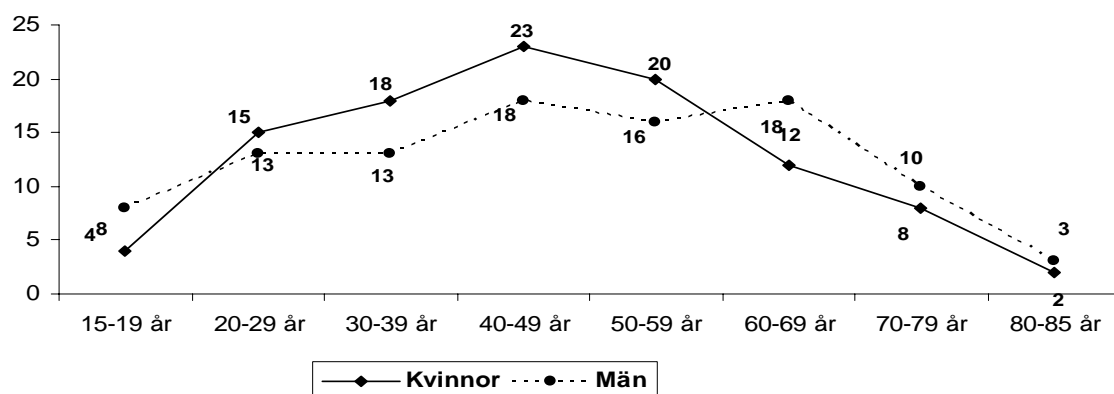
Kommentar: Se figur 2a

Figur 2c Andel som ej har men gärna skulle vilja besöka Göteborgs Stadsbibliotek i förhållande till kön och ålder 2008 (procent)



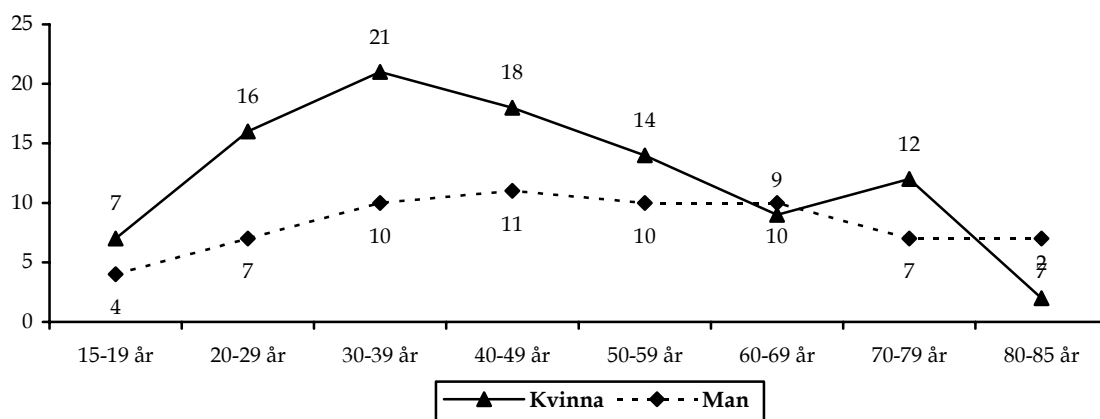
Kommentar: Se figur 2a

Figur 2d Andel som ej har men gärna skulle vilja besöka Stadsmuseet i Göteborg förhållande till kön och ålder 2008 (procent)

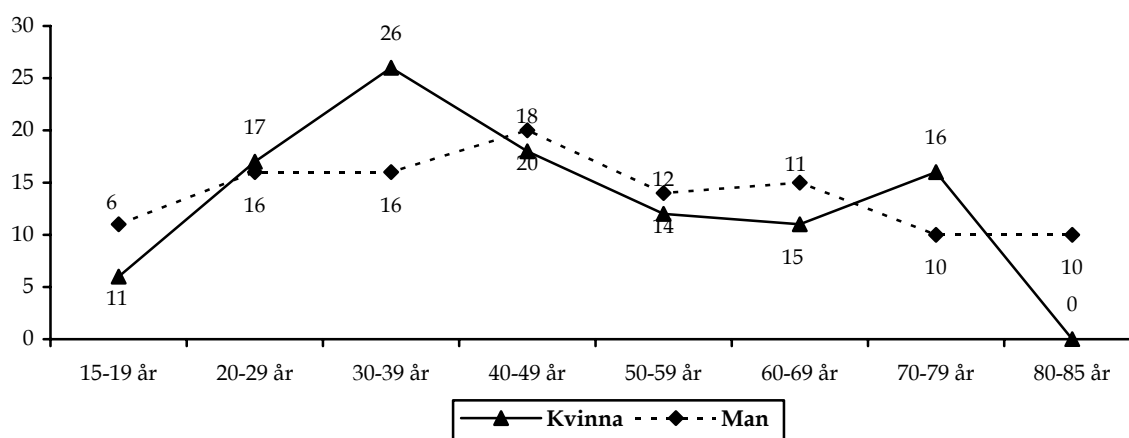


Kommentar: Se figur 2a

Figur 2e Andel som ej har men gärna skulle vilja besöka Röhsska museet i Göteborg förhållande till kön och ålder 2008 (procent)



Figur 2f Andel som ej har men gärna skulle vilja besöka Sjöfartsmuseet i Göteborg förhållande till kön och ålder 2008 (procent)



Som framgår av rapporten påverkar faktorer som kön, ålder, utbildning och uppväxt kulturvanor. Det kan antas att även andra faktorer än de som lyfts fram iden här rapporten som kan förklara skillnader i kulturkonsumtion mellan olika grupper. De som i detta avsnitt kallas för den potentiella publiken består av människor som under det senaste året har valt att inte besöka Stadsbiblioteket, Konsthallen, Konstmuseet eller Stadsmuseet. Med andra ord bör man fundera över vilka hinder som kvarstår samt vilken motivation som saknas för att de istället skall bli en aktiv publik.

Rapportens disposition

Den inledande redovisningen är en sammanfattning av rapportens huvudsakliga resultat. I det följande redovisas, i tabellform, resultaten mer ingående. Först visas det generella mönstret avseende besöksfrekvens för olika kulturinstitutioner och utflyktsmål i Västsverige. Därefter redovisas besöksmönstren per institution. Vilka grupper är det som besöker de olika institutionerna? Avslutningsvis visas på relationen mellan andra kulturaktiviteter och medieanvändning och besök på Stadsbiblioteket, Konsthallen, Konstmuseet och Stadsmuseet.

Besök på anläggningar/utflyktsmål 2007-2008

Tabell 5a Besök på anläggningar/utflyktsmål i Västsverige 2007 (procent)

	Flera gånger	Någon gång	Ingen gång	Har ej besökt men skulle gärna vilja	Känner ej till	Summa	Någon eller flera gånger 2007
Liseberg	17	42	33	7	1	100	56
Scandinavium	8	29	54	8	2	100	37
Universeum i Göteborg	5	24	50	18	3	100	29
Nya Ullevi	6	20	63	9	2	100	26
Göteborgsoperan	5	19	55	18	4	100	24
Läckö slott	3	14	64	14	5	100	17
Borås djurpark	3	15	62	17	3	100	18
Göteborgs Stadsmuseum	2	9	70	14	6	100	11
Göteborgs konstmuseum	3	13	64	14	6	100	16
Röhsska museet	3	9	65	11	13	100	12
Världskulturmuseet i Göteborg	3	12	58	16	11	100	15
Sjöfartsmuseet	3	11	71	13	3	100	14
Havets hus i Lysekil	1	12	59	18	9	100	13
Nordens Ark	2	11	63	19	5	100	13
Göteborgs Stadsteater	2	11	67	16	4	100	13
Akvarellmuséet i Skärhamn	2	11	41	19	27	100	13
Bohusläns museum	3	9	58	12	19	100	12
Skara Sommarland	2	9	77	10	3	100	11
Vitlycke museum	1	3	63	8	25	100	4

Kommentar: Frågan lyder: 'Har Du under de senaste 12 månaderna besökt någon av följande anläggningar/utflyktsmål?' Med Västsverige avses Västra Götaland samt Kungsbacka.

Tabell 5b Besök på anläggningar/utflyktsmål i Västsverige 2008 (procent)

	Flera gånger	Någon gång	Ingen gång	Har ej besökt men skulle gärna vilja	Känner ej till	Summa	Någon eller flera gånger 2008
Liseberg	16	41	34	8	1	100	57
Scandinavium	8	30	52	9	1	100	38
Göteborgs stadsbibliotek*	15	23	54	7	1	100	38
Göteborgs botaniska trädgård	8	24	47	19	2	100	32
Hornborgarsjön**	7	23	56	12	2	100	30
Ullevi	6	23	60	9	2	100	29
Universeum i Göteborg	3	25	50	19	3	100	28
Sjöfartsmuseet*	4	18	61	15	2	100	22
GöteborgsOperan	4	17	60	16	3	100	21
Läckö slott	3	16	61	16	4	100	19
Håveruds akvedukten**	4	13	63	9	11	100	17
Göteborgs konserthus	3	13	64	16	4	100	16
Borås djurpark	2	13	63	20	2	100	15
Nordens Ark	2	12	62	20	4	100	14
Göteborgs Stadsteater	2	12	67	16	3	100	14
Världskulturmuseet i Göteborg	2	11	61	17	9	100	13
Havets hus i Lysekil	2	11	62	20	5	100	13
Göteborgs Stadsmuseum	2	10	69	15	4	100	12
Röhsska museet	3	9	67	12	9	100	12
Göteborgs konstmuseum	2	9	69	16	4	100	11
Akvarellmuséet i Skärhamn	2	9	65	14	10	100	11
Bohusläns museum	2	8	63	15	12	100	10
Göteborgs konsthall	1	8	69	16	6	100	9
Konserthuset i Vara	2	6	68	11	13	100	8
Lödöse museum	1	4	70	13	12	100	5
Vitlycke museum	1	4	69	8	18	100	5

Kommentar: Frågan lyder: 'Har Du under de senaste 12 månaderna besökt någon av följande anläggningar/utflyktsmål?' Med Västsverige avses Västra Götaland samt Kungsbacka. *=Frågan ställdes endast i Göteborgsregionen. **=Frågan ställdes ej i Göteborgsregionen.

Tabell 5c Besök på anläggningar/utflyktsmål 2007, jämförelse 1995-1999 samt 2002-2005 Göteborgsregionen (inkl. Kungsbacka) (procent)

	Flera gånger	Någon gång	Ingen gång	Skulle vilja	Känner ej till	Summa	Någon eller flera gånger										
							2007	2006	2005	2004	2003	2002	1999	1998	1997	1996	1995
Liseberg	23	45	26	5	1	100	68	67	70	73	70	72	70	-	68	67	66
Scandinavium	11	33	48	6	1	100	44	43	43	*	*	*	*	*	*	*	*
Universeum	6	31	44	18	2	100	37	39	38	38	38	34	*	-	*	*	*
Ullared	*	*	*	*	*	100	*	37	35	38	*	*	*	-	*	*	*
Nya Ullevi	9	24	58	8	2	100	33	35	*	*	*	*	*	-	*	*	*
Ostindiefararen	*	*	*	*	*	*	*	*	35	34	39	28	*	-	*	*	*
Göteborgsoperan	7	25	48	19	2	100	32	31	31	33	30	35	38	-	34	35	28
Göteborgs konstmuseum	4	21	57	15	3	100	25	26	22	22	22	25	27	-	26	29	30
Nya Ullevi idrott	*	*	*	*	*	*	*	*	26	*	*	*	*	*	*	*	*
Konserthuset i Göteborg	5	21	52	20	3	100	26	25	26	27	23	25	26	-	18	21	20
Världskulturmuseet	4	19	53	19	6	100	23	23	20	*	*	*	*	*	*	*	*
Gamla Ullevi	*	*	*	*	*	100	*	22	24	29	23	25	26	-	21	21	18
Röhsska museet	4	14	63	13	6	100	18	*	*	*	*	*	*	*	*	*	*
Göteborgs stadsteater	3	15	62	17	2	100	18	21	22	24	22	*	*	-	20	28	26
Näås Slott	*	*	*	*	*	*	*	*	*	*	19	19	22	-	22	25	24
Göteborgs stadsmuseum	3	14	64	16	3	100	17	19	19	18	16	20	*	-	*	*	*
Akvarellmuseet i Skärhamn	3	16	40	23	19	100	19	19	22	23	18	20	*	-	*	*	*
Nya Ullevi musik	*	*	*	*	*	*	*	*	17	*	*	*	*	*	*	*	*

Tabellen fortsätter på nästa sida

Kommentar: Frågan lyder: 'Har Du under de senaste 12 månaderna besökt någon av följande anläggningar/utflyktsmål?' Frågeformuleringen skiljer sig åt år 1998 och är därför ej jämförbar med övriga år. I 2003 års undersökning var svarsalternativet 'Näås slott' samt 'Näås fabriker', tidigare år fanns endast ett alternativ; 'Näås' eller 'Näås slott'. Svarsalternativet "Har ej besökt men skulle vilja" har funnits med sedan 2006-2008 års undersökningar. Sedan 2007 finns också svarsalternativet "Känner ej till". *=Delfrågan ej ställd detta år.

Tabell 5d Besök på anläggningar/utflyktsmål 2007, jämförelse 1995-1999 samt 2002-2007 Göteborgsregionen (inkl. Kungsbacka) (procent)

	Flera gånger	Någon gång	Ingen gång	Skulle vilja	Känner ej till	Summa	Någon eller flera gånger										
							2007	2006	2005	2004	2003	2002	1999	1998	1997	1996	1995
Sjöfartsmuseet	3	14	68	13	2	100	17	*	*	*	*	*	*	-	*	*	*
Borås djurpark	2	13	64	18	3	100	15	16	16	16	15	14	15	-	*	*	*
Nordens ark	2	10	63	21	5	100	12	13	12	12	13	14	15	-	*	*	*
Läckö slott	1	8	69	16	6	100	9	11	10	12	12	12	11	-	*	*	*
Nääs fabriker	*	*	*	*	*	100	*	*	*	*	11	*	*	-	*	*	*
Bohusläns museum	1	7	62	14	15	100	8	11	10	11	10	11	14	-	*	*	*
Havets hus i Lysekil	1	9	61	20	9		10	10	11	12	12	15	17	-	*	*	*
Skara Sommarland	1	6	81	9	2	100	7	9	7	8	*	*	*	-	*	*	*
Varnhems klosterkyrka	*	*	*	*	*	100	*	8									
Lödöse museum	*	*	*	*	*	*	*	7	5	7	7	6	7	-	*	10	7
Forsviks industriminnen	*	*	*	*	*	100	*	*	*	*	2	2	*	-	*	*	*
Göteborgsoperans Skövdescen	*	*	*	*	*	100	*	*	*	1	*	*	*	-	*	*	*
Konserthuset i Vara	*	*	*	*	*	100	*	*	*	1	*	*	*	-	*	*	*
Vitlycke museum	1	3	65	9	22	100	4	*	*	*	*	*	*	-	*	*	*

Kommentar: Frågan lyder: 'Har Du under de senaste 12 månaderna besökt någon av följande anläggningar/utflyktsmål?' Frågeformuleringen skiljer sig åt år 1998 och är därför ej jämförbar med övriga år. I 2003 års undersökning var svarsalternativet 'Nääs slott' samt 'Nääs fabriker', tidigare år fanns endast ett alternativ; 'Nääs' eller 'Nääs slott'. Svarsalternativet "Har ej besökt men skulle vilja" endast med i 2006-2008 års undersökningar. Sedan 2007 finns också svarsalternativet "Känner ej till". *=Delfrågan ej ställd detta år.

Tabell 5e Besök på anläggningar/utflyktsmål 2008, jämförelse 1995-1999 samt 2002-2005 Göteborgsregionen (inkl. Kungälv) (procent)

	Flera gånger	Någon gång	Ingen gång	Skulle vilja	Känner ej till	Summa	Någon eller flera gånger												
							2008	2007	2006	2005	2004	2003	2002	1999	1998	1997	1996	1995	
Liseberg	23	44	26	6	1	100	67	68	67	70	73	70	72	70	-	68	67	66	
Scandinavium	11	35	45	8	1	100	46	44	43	43	*	*	*	*	-	*	*	*	
Universeum	5	31	43	19	2	100	36	37	39	38	38	38	34	*	-	*	*	*	
Ullared	*	*	*	*	*	100	*	*	37	35	38	*	*	*	-	*	*	*	
Ullevi**	9	28	54	8	1	100	37	33	35	*					-				
Ostindiefararen	*	*	*	*	*	100	*	*	*	35	34	39	28	*	-	*	*	*	
Göteborgsoperan	6	24	51	17	2	100	30	32	31	31	33	30	35	38	-	34	35	28	
Göteborgs konstmuseum	4	14	62	17	3	100	18	25	26	22	22	22	25	27	-	26	29	30	
Nya Ullevi idrott	*	*	*	*	*	*		*	*	26	*	*	*	*	-	*	*	*	
Konserthuset i Göteborg	5	20	56	17	2	100	25	26	25	26	27	23	25	26	-	18	21	20	
Världskulturmuseet	3	17	57	19	4	100	20	23	23	20	*	*	*	*	-	*	*	*	
Gamla Ullevi	*	*	*	*	*	100		*	22	24	29	23	25	26	-	21	21	18	
Röhsska museet	4	13	64	14	5	100	17	18	*	*	*	*	*	*	-	*	*	*	
Göteborgs stadsteater	3	18	60	17	2	100	21	18	21	22	24	22	*	*	-	20	28	26	
Näås Slott	*	*	*	*	*	*	*	18	*	*	*	19	19	22	-	22	25	24	
Göteborgs stadsmuseum	4	15	62	17	2	100	19	17	19	19	18	16	20	*	-	*	*	*	
Akvarellmuseet i Skärhamn	2	13	62	16	7	100	*	17	18	22	23	18	20	*	-	*	*	*	
Nya Ullevi musik	*	*	*	*	*	*	*	19	*	17	*	*	*	*	-	*	*	*	

Tabellen fortsätter på nästa sida

Kommentar: Frågan lyder: 'Har Du under de senaste 12 månaderna besökt någon av följande anläggningar/utflyktsmål?' Frågeformuleringen skiljer sig åt år 1998 och är därför ej jämförbar med övriga år. I 2003 års undersökning var svarsalternativet 'Näås slott' samt 'Näås fabriker', tidigare år fanns endast ett alternativ; 'Näås' eller 'Näås slott'. Svarsalternativet "Har ej besökt men skulle vilja" endast med i 2006-2008 års undersökningar. Sedan 2007 finns också svarsalternativet "Känner ej till". *=Delfrågan ej ställd detta år. **=år 2008 har alternativet Nya Ullevi ersatts av Ullevi.

Tabell 5f (forts.)

Besök på anläggningar/utflyktsmål 2008, jämförelse 1995-1999 samt 2002-2005 Göteborgsregionen (inkl. Kungsbacka)
(procent)

	Flera gånger	Någon gång	Ingen gång	Skulle vilja	Känner ej till	Summa	Någon eller flera gånger											
							2008	2007	2006	2005	2004	2003	2002	1999	1998	1997	1996	1995
Sjöfartsmuseet	4	18	61	15	2	100	22	17	16	16	16	15	14	15	-	*	*	*
Borås djurpark	1	12	62	23	2	100	13	15	16	16	15	14	15	-	*	*	*	
Nordens ark	1	10	62	23	4	*	*	12	13	12	12	13	14	15	-	*	*	*
Läckö slott	1	8	67	19	5	100	9	9	11	10	12	12	12	11	-	*	*	*
Nääs fabriker	*	*	*	*	*	*	*	*	*	*	*	11	*	*	-	*	*	*
Bohusläns museum	1	7	64	18	10	100	8	8	11	10	11	10	11	14	-	*	*	*
Havets hus i Lysekil	1	9	63	21	6	100	10	10	10	11	12	12	15	17	-	*	*	*
Skara Sommarland	*	*	*	*	*	*		7	9	7	8	*	*	*	-	*	*	*
Varnhems klosterkyrka	*	*	*	*	*	*	*	*	8	*	*	*	*	*	-	*	*	*
Lödöse museum	1	5	68	15	11	100	6	*	7	5	7	7	6	7	-	*	10	7
Forsviks industriminnen	*	*	*	*	*	*		*	*	*	*	2	2	*	-	*	*	*
Göteborgsoperans Skövdescen	*	*	*	*	*	*		*	*	*	1	*	*	*	-	*	*	*
Konserthuset i Vara	1	3	70	11	15	100	4	*	*	*	1	*	*	*	-	*	*	*
Vitlycke museum	1	3	69	9	18	100	4	4	*	*	*	*	*	*	-	*	*	*
Göteborgs botaniska trädgård	13	33	36	17	1	100	46	*	*	*	*	*	*	*	-	*	*	*
Göteborgs konsthall	2	12	64	17	5	100	14	*	*	*	*	*	*	*	-	*	*	*
Göteborgs stadsbibliotek	15	23	54	7	1	100	38	*	*	*	*	*	*	*	-	*	*	*

Kommentar: Frågan lyder: 'Har Du under de senaste 12 månaderna besökt någon av följande anläggningar/utflyktsmål?' Frågeformuleringen skiljer sig åt år 1998 och är därför ej jämförbar med övriga år. I 2003 års undersökning var svarsalternativet 'Nääs slott' samt 'Nääs fabriker', tidigare år fanns endast ett alternativ; 'Nääs' eller 'Nääs slott'. Svarsalternativet "Har ej besökt men skulle vilja" endast med i 2006-2008 års undersökningar. Sedan 2007 finns också svarsalternativet "Känner ej till". *=Delfrågan ej ställd detta år.

Besök på Konstmuseet, Konsthallen, Stadsbiblioteket, Stadsmuseet, Röhsska museet och Sjöfartsmuseet 2007- 2008

Tabell 6a Andel som har besökt Konsthallen, Stadsbiblioteket och Stadsmuseet minst en gång bland de som har besökt Konstmuseet minst en gång under det senaste året 2007-2008 (procent)

Har besökt Konstmuseet		
	<u>2007</u>	<u>2008</u>
Konsthallen	*	64
Stadsbiblioteket	*	71
Stadsmuseet	44	54
Röhsska museet	50	51
Sjöfartsmuseet	32	43

Tabell 6b Andel som har besökt Konstmuseet, Stadsbiblioteket och Stadsmuseet minst en gång bland de som har besökt Konsthallen minst en gång under det senaste året 2007-2008 (procent)

Har besökt Konsthallen		
	<u>2007</u>	<u>2008</u>
Konstmuseet	*	78
Stadsbiblioteket	*	76
Stadsmuseet	*	55
Röhsska museet	*	54
Sjöfartsmuseet	*	47

Tabell 6c Andel som har besökt Konstmuseet, Konsthallen och Stadsmuseet minst en gång bland de som har besökt Stadsbiblioteket minst en gång under det senaste året 2007-2008 (procent)

Har besökt Stadsbiblioteket		
	<u>2007</u>	<u>2008</u>
Konstmuseet	*	34
Konsthallen	*	27
Stadsmuseet	*	39
Röhsska museet	*	33
Sjöfartsmuseet	*	37

Tabell 6d Andel som har besökt Konstmuseet, Konsthallen och Stadsbiblioteket minst en gång bland de som har besökt Stadsmuseet minst en gång under det senaste året (procent)

Har besökt Stadsmuseet		
	<u>2007</u>	<u>2008</u>
Konstmuseet	67	54
Konsthallen	*	44
Stadsbiblioteket	*	73
Röhsska museet	50	46
Sjöfartsmuseet	48	52

Tabell 6e Andel som har besökt Konstmuseet, Konsthallen och Stadsbiblioteket minst en gång bland de som har besökt Stadsmuseet minst en gång under det senaste året (procent)

Har besökt Röhsska		
	<u>2007</u>	<u>2008</u>
Konstmuseet	*	36
Konsthallen	*	65
Stadsbiblioteket	39	36
Stadsmuseet	31	35
Sjöfartsmuseet	39	47

Tabell 6f Andel som har besökt Konstmuseet, Konsthallen och Stadsbiblioteket minst en gång bland de som har besökt Stadsmuseet minst en gång under det senaste året (procent)

Har besökt Sjöfartsmuseet		
	<u>2007</u>	<u>2008</u>
Konstmuseet	68	52
Konsthallen	*	74
Stadsbiblioteket	*	45
Röhsska museet	36	44
Stadsmuseet	45	48

Geografisk attraktionskraft Konstmuseet, Konsthallen, Stadsbiblioteket, Stadsmuseet, Röhsska museet och Sjöfartsmuseet

Tabell 7a Besök på Konstmuseet och delregioner i Västsverige samt kranskommuner 2004-2008 (procent)

	Delregioner i Västsverige							Kranskommuner	
	Göteborgs-regionen	Fyrstad	Norra Bohuslän	Dalsland	Sjuhärad	Västra Skaraborg	Östra Skaraborg	Nära kranskommuner	Yttre kranskommuner
2008	18	5	3	5	5	6	4	13	11
2007	25	5	8	9	6	6	5	18	15
2006	26	7	9	5	8	5	4	21	13
2005	22	7	8	2	6	3	4	19	8
2004	21	6	5	4	5	2	3	15	12
<i>Antal svar 2008</i>	<i>1660</i>	<i>300</i>	<i>119</i>	<i>87</i>	<i>438</i>	<i>224</i>	<i>323</i>	<i>521</i>	<i>237</i>

Kommentar: Yttre kranskommun avser de kommuner i Göteborgsregionen som inte direkt gränsar till Göteborg: Alingsås, Lerum, Lilla Edet, Stenungsund och Tjörn medan övriga kommuner som direkt gränsar till Göteborg förs till gruppen Nära kranskommuner: Ale, Härryda, Kungsbacka, Kungälv, Mölndal, Partille och Öckerö.

Tabell 7b Besök på Konstmuseet och SDN (resursstyrka) samt Centrum och övriga stadsdelar 2004-2008 (procent)

	SDN				Centrum och övriga stadsdelar		Göteborgs kommun
	Resursstarka	Medelresursstarka	Medelresurssvaga	Resurssvaga	Centrum	Övriga SDN	
2008	21	30	20	19	33	18	23
2007	30	40	29	26	41	27	32
2006	36	35	30	25	38	28	32
2005	32	34	19	17	37	22	27
2004	32	28	25	15	35	22	26
<i>Antal svar 2008</i>	<i>238</i>	<i>264</i>	<i>231</i>	<i>169</i>	<i>286</i>	<i>621</i>	<i>902</i>

Kommentar: Resursstarka SDN; Örgryte, Älvsborg, Askim, Styrso, Torslanda, Kärra-Rödbo. Medelresursstarka SDN; Härlanda, Centrum, Linnéstaden, Tynnered, Tuve-Säve. Medelresurssvaga; Majorna, Högsbo, Frölunda, Lundby, Backa. Resurssvaga SDN; Gunnared, Lärjedalen, Kortedala, Bergsjön, Biskopsgården. Centrum avser stadsdelsnämnderna Centrum, Linnéstaden, Örgryte samt Majorna.

Tabell 8a Besök på Konsthallen och delregioner i Västsverige samt kranskommuner 2008 (procent)

	Delregioner i Västsverige							Kranskommuner	
	Göteborgs-regionen	Fyrstad	Norra Bohuslän	Dalsland	Sjuhärad	Västra Skaraborg	Östra Skaraborg	Nära kranskommuner	Yttre kranskommuner
2008	14	4	3	6	4	6	3	10	7
<i>Antal svar 2008</i>	<i>1658</i>	<i>300</i>	<i>119</i>	<i>86</i>	<i>437</i>	<i>224</i>	<i>322</i>	<i>521</i>	<i>236</i>

Kommentar: Se tabell 7a.

Tabell 8b Besök på Konsthallen och SDN (resursstyrka) samt Centrum och övriga stadsdelar 2008 (procent)

	SDN				Centrum och övriga stadsdelar		Göteborgs kommun
	Resursstarka	Medelresursstarka	Medelresurssvaga	Resurssvaga	Centrum	Övriga SDN	
2008	20	24	16	11	28	14	18
<i>Antal svar 2008</i>	<i>238</i>	<i>264</i>	<i>231</i>	<i>169</i>	<i>286</i>	<i>620</i>	<i>901</i>

Kommentar: Se tabell 7b.

Tabell 9a Besök på Stadsbiblioteket och SDN (resursstyrka) samt Centrum och övriga stadsdelar 2008 (procent)

	SDN				Centrum och övriga stadsdelar		Göteborgs kommun
	Resursstarka	Medelresursstarka	Medelresurssvaga	Resurssvaga	Centrum	Övriga SDN	
2008	41	63	48	50	63	45	51
<i>Antal svar 2008</i>	239	264	231	169	286	622	903

Kommentar: Se tabell 7b.

Tabell 10a Besök på Stadsmuseet och delregioner i Västsverige samt kranskommuner 2007-2008 (procent)

	Delregioner i Västsverige							Kranskommuner	
	Göteborgs-regionen	Fyrstad	Norra Bohuslän	Dalsland	Sjuhärad	Västra Skaraborg	Östra Skaraborg	Nära kranskommuner	Yttre kranskommuner
2008	19	4	3	5	4	2	3	14	11
2007	17	3	4	6	4	4	3	12	6
<i>Antal svar 2008</i>	<i>1660</i>	<i>300</i>	<i>118</i>	<i>87</i>	<i>437</i>	<i>224</i>	<i>324</i>	<i>521</i>	<i>237</i>

Kommentar: Se tabell 7a.

Tabell 10b Besök på Stadsmuseet och SDN (resursstyrka) samt Centrum och övriga stadsdelar 2007-2008 (procent)

	SDN				Centrum och övriga stadsdelar		Göteborgs kommun
	Resursstarka	Medelresursstarka	Medelresurssvaga	Resurssvaga	Centrum	Övriga SDN	
2008	22	27	23	24	30	22	24
2007	17	29	20	22	26	21	22
<i>Antal svar 2008</i>	<i>238</i>	<i>264</i>	<i>231</i>	<i>169</i>	<i>286</i>	<i>621</i>	<i>902</i>

Kommentar: Se tabell 7b.

Tabell 11a Besök på Röhsska museet och delregioner i Västsverige samt kranskommuner 2007-2008 (procent)

	Delregioner i Västsverige							Kranskommuner	
	Göteborgs-regionen	Fyrstad	Norra Bohuslän	Dalsland	Sjuhärad	Västra Skaraborg	Östra Skaraborg	Nära kranskommuner	Yttre kranskommuner
2008	17	6	3	6	5	5	4	11	11
2007	18	7	5	7	4	5	3	12	11
<i>Antal svar 2008</i>	<i>1655</i>	<i>299</i>	<i>118</i>	<i>88</i>	<i>437</i>	<i>221</i>	<i>324</i>	<i>520</i>	<i>237</i>

Kommentar: Yttre kranskommun avser de kommuner i Göteborgsregionen som inte direkt gränsar till Göteborg: Alingsås, Lerum, Lilla Edet, Stenungsund och Tjörn medan övriga kommuner som direkt gränsar till Göteborg förs till gruppen Nära kranskommuner: Ale, Härryda, Kungsbacka, Kungälv, Mölndal, Partille och Öckerö.

Tabell 11b Besök på Röhsska museet och SDN (resursstyrka) samt Centrum och övriga stadsdelar 2007-2008 (procent)

	SDN				Centrum och övriga stadsdelar		Göteborgs kommun
	Resursstarka	Medelresursstarka	Medelresurssvaga	Resurssvaga	Centrum	Övriga SDN	
2008	21	31	18	14	34	16	22
2007	21	33	18	20	32	19	24
<i>Antal svar 2008</i>	<i>238</i>	<i>261</i>	<i>231</i>	<i>168</i>	<i>284</i>	<i>618</i>	<i>898</i>

Kommentar: Resursstarka SDN; Örgryte, Älvsborg, Askim, Styrso, Torlanda, Kärra-Rödbo. Medelresursstarka SDN; Härlanda, Centrum, Linnéstaden, Tynnered, Tuve-Säve. Medelresurssvaga; Majorna, Högsbo, Frölunda, Lundby, Backa. Resurssvaga SDN; Gunnared, Lärjedalen, Kortedala, Bergsjön, Biskopsgården. Centrum avser stadsdelsnämnderna Centrum, Linnéstaden, Örgryte samt Majorna.

Tabell 12a Besök på Sjöfartsmuseet och delregioner i Västsverige samt kranskommuner 1999-2008 (procent)

	Delregioner i Västsverige	Kranskommuner	
	Göteborgsregionen	Nära kranskommuner	Yttre kranskommuner
2008	21	20	16
2007	18	14	9
<i>Antal svar 2008</i>	<i>1661</i>	<i>520</i>	<i>237</i>

Kommentar: Yttre kranskommun avser de kommuner i Göteborgsregionen som inte direkt gränsar till Göteborg: Alingsås, Lerum, Lilla Edet, Stenungsund och Tjörn medan övriga kommuner som direkt gränsar till Göteborg förs till gruppen Nära kranskommuner: Ale, Härryda, Kungsbacka, Kungälv, Mölndal, Partille och Öckerö.

Tabell 12b Besök på Sjöfartsmuseet och SDN (resursstyrka) samt Centrum och övriga stadsdelar 1999-2008 (procent)

	SDN				Centrum och övriga stadsdelar		Göteborgs kommun
	Resursstarka	Medelresursstarka	Medelresurssvaga	Resurssvaga	Centrum	Övriga SDN	
2008	21	23	26	24	26	23	24
2007	17	23	22	26	21	22	22
<i>Antal svar 2008</i>	<i>239</i>	<i>265</i>	<i>231</i>	<i>169</i>	<i>286</i>	<i>619</i>	<i>908</i>

Kommentar: Resursstarka SDN; Örgryte, Älvsborg, Askim, Styrso, Torlanda, Kärra-Rödbo. Medelresursstarka SDN; Härlanda, Centrum, Linnéstaden, Tynnered, Tuve-Säve. Medelresurssvaga; Majorna, Högsbo, Frölunda, Lundby, Backa. Resurssvaga SDN; Gunnared, Lärjedalen, Kortedala, Bergsjön, Biskopsgården. Centrum avser stadsdelsnämnderna Centrum, Linnéstaden, Örgryte samt Majorna.

Besökarna på Konstmuseet, Konsthallen, Stadsbiblioteket, Stadsmuseet, Röhsska museet och Sjöfartsmuseet

Tabell 13a Besök på Konstmuseet och kön, ålder samt utbildning 2004-2008 (procent)

	Kön		Ålder				Utbildning			
	Man	Kvinna	15-29 år	30-49 år	50-64 år	65-85 år	Låg	Medellåg	Medelhög	Hög
2008	9	14	9	9	15	13	5	8	13	21
2007	14	18	16	12	20	19	9	11	21	26
2006	13	19	15	13	19	20	8	13	21	26
2005	11	16	11	11	18	17	5	10	18	27
2004	11	15	10	11	16	14	5	10	15	26
<i>Antal svar 2008</i>	<i>1509</i>	<i>1642</i>	<i>551</i>	<i>996</i>	<i>911</i>	<i>698</i>	<i>701</i>	<i>1003</i>	<i>655</i>	<i>747</i>

Kommentar: Om inget annat anges är analysen från och med denna tabell baserad på boende i hela Västsverige. Undantaget är givetvis Stadsbiblioteket där data endast finns för Göteborgsregionen.

Tabell 13b Besök på Konstmuseet och familjetyp samt grupptillhörighet 2004-2008 (procent)

	Subjektiv klass					Grupptillhörighet				
	Arbetare	Jordbrukare	Tjänstemän	Htjm/akadem	Företagare	Förvärvs- arbetande	Arbetslös	Ålderspensionär	Sjuk- /aktivitets- ersättning.	Studering
2008	6	2	13	24	15	12	12	13	9	12
2007	10	4	20	29	15	15	19	19	9	20
2006	9	3	19	33	16	*	*	*	*	*
2005	6	3	18	31	17	*	*	*	*	*
2004	5	3	16	28	19	*	*	*	*	*
<i>Antal svar 2008</i>	<i>1257</i>	<i>119</i>	<i>801</i>	<i>547</i>	<i>253</i>	<i>1788</i>	<i>106</i>	<i>688</i>	<i>117</i>	<i>288</i>

Kommentar: Innan 2008 års undersökning användes "förtidspensionär" som benämning för "sjuk-/aktivitetsersättning". I gruppen arbetslösa ingår också respondenter som svarat att de genomgår arbetsmarknadsutbildning eller att de arbetar i annan arbetsmarknadspolitisk åtgärd.

Tabell 13c Besök på Konstmuseet och hushållsinkomst samt bästa parti 2004-2008 (procent)

	Hushållsinkomst					Bästa parti generellt								
	Mindre än 100'	101'-300'	301'-500'	501'-700'	Mer än 700'	V	S	MP	C	FP	KD	M	SD	Annat
2008	13	12	10	11	16	22	8	22	9	19	9	13	4	9
2007	14	16	16	15	20	23	11	35	12	18	13	18	*	14
2006	18	16	15	16	24	21	12	24	16	20	18	18	*	12
2005	14	13	13	15	22	16	11	26	11	19	13	14	*	12
2004	10	12	14	13	25	18	9	18	6	20	10	16	*	15
<i>Antal svar 2008</i>	<i>149</i>	<i>833</i>	<i>842</i>	<i>706</i>	<i>445</i>	<i>158</i>	<i>1058</i>	<i>231</i>	<i>160</i>	<i>242</i>	<i>138</i>	<i>738</i>	<i>97</i>	<i>58</i>

Kommentar: Sverigedemokraterna är sedan 2008 års undersökning ett fast svarsalternativ, tidigare ingick partiet i "Annat parti".

Tabell 13d Besök på Konstmuseet och medlemskap i kulturförening 2004-2008 (procent)

	Medlemskap	
	Medlem	Icke-medlem
2008	29	9
2007	38	14
2006	34	15
2005	29	12
2004	30	11
<i>Antal svar 2008</i>	<i>438</i>	<i>2664</i>

Kommentar: Frågan om medlemskap i kulturförening har ändrat form 2008 och är detta år därför inte helt jämförbart med tidigare år.

Tabell 13e Besök på konstmuseet och medborgarskap 2004-2008 (procent)

	Medborgarskap	
	Svensk medborgare	Icke-svensk medborgare* *
2008	11	18
2007	16	21
2006	16	18
2005	14	20
2004	13	16
<i>Antal svar 2008</i>	<i>2902</i>	<i>214</i>

Kommentar: *Inkluderar även de med dubbelt medborgarskap.

Tabell 14a Besök på Konsthallen och kön, ålder samt utbildning 2008 (procent)

	Kön		Ålder				Utbildning			
	Man	Kvinna	15-29 år	30-49 år	50-64 år	65-85 år	Låg	Medellåg	Medelhög	Hög
2008	8	11	7	7	12	12	5	7	11	16
<i>Antal svar 2008</i>	<i>1507</i>	<i>1639</i>	<i>550</i>	<i>996</i>	<i>910</i>	<i>695</i>	<i>701</i>	<i>1001</i>	<i>655</i>	<i>744</i>

Tabell 14b Besök på Konsthallen och familjetyp samt grupptillhörighet 2008 (procent)

	Subjektiv klass					Grupptillhörighet				
	Arbetare	Jordbrukare	Tjänstemän	Htjm/akademiker	Företagare	Förvärvsarbetande	Arbetslös	Ålderspensionär	Förtidspensionär	Studerande
2008	5	3	11	19	12	9	10	13	6	10
<i>Antal svar 2008</i>	<i>1256</i>	<i>119</i>	<i>801</i>	<i>546</i>	<i>251</i>	<i>1786</i>	<i>106</i>	<i>686</i>	<i>117</i>	<i>288</i>

Tabell 14c Besök på Konsthallen och hushållsinkomst samt bästa parti 2008 (procent)

	Hushållsinkomst					Bästa parti generellt								
	Mindre än 100'	101'-300'	301'-500'	501'-700'	Mer än 700'	V	S	MP	C	FP	KD	M	SD	Annat
2008	12	10	8	7	13	18	5	20	6	16	7	10	3	4
<i>Antal svar 2008</i>	<i>149</i>	<i>831</i>	<i>842</i>	<i>704</i>	<i>445</i>	<i>158</i>	<i>1058</i>	<i>231</i>	<i>160</i>	<i>242</i>	<i>137</i>	<i>737</i>	<i>97</i>	<i>56</i>

Tabell 14d Besök på Konsthallen och medlemskap i kulturförening 2008 (procent)

	Medlemskap	
	Medlem	Icke-medlem
2008	24	7
<i>Antal svar 2008</i>	<i>437</i>	<i>2661</i>

Tabell 14e Besök på Konsthallen och medborgarskap 2008 (procent)

	Medborgarskap	
	Svensk medborgare	Icke-svensk medborgare
2008	9	13
<i>Antal svar 2008</i>	<i>2898</i>	<i>213</i>

Kommentar: Se tabell 15.

Tabell 15a Besök på Stadsbiblioteket och kön, ålder samt utbildning 2008 (procent)

	Kön		Ålder				Utbildning			
	Man	Kvinna	15-29 år	30-49 år	50-64 år	65-85 år	Låg	Medellåg	Medelhög	Hög
2008	35	40	56	35	32	32	22	32	45	48
<i>Antal svar 2008</i>	783	879	322	563	455	322	305	462	380	491

Tabell 15b Besök på Stadsbiblioteket och familjetyp samt grupptillhörighet 2008 (procent)

	Subjektiv klass					Grupptillhörighet				
	Arbetare	Jord- brukare	Tjänste- män	Htjm/aka dem	Företag- are	Förvärvsarb etande	Arbetslös	Ålders- pensionär	Förtids- pensionär	Studerande
2008	31	23	37	49	32	34	51	31	31	65
<i>Antal svar 2008</i>	560	22	443	406	139	976	49	324	58	175

Kommentar: Se tabell 12.

Tabell 15c Besök på Stadsbiblioteket och hushållsinkomst samt bästa parti 2008 (procent)

	Hushållsinkomst					Bästa parti generellt								
	Mindre än 100'	101'-300'	301'-500'	501'-700'	Mer än 700'	V	S	MP	C	FP	KD	M	SD	Annat
2008	53	41	39	34	33	57	33	60	45	41	34	30	33	54
<i>Antal svar 2008</i>	<i>77</i>	<i>419</i>	<i>412</i>	<i>366</i>	<i>299</i>	<i>97</i>	<i>482</i>	<i>138</i>	<i>69</i>	<i>150</i>	<i>71</i>	<i>455</i>	<i>46</i>	<i>28</i>

Tabell 15d Besök på Stadsbiblioteket och medlemskap i kulturförening 2008 (procent)

	Medlemskap	
	Medlem	Icke-medlem
2008	56	35
<i>Antal svar 2008</i>	238	1397

Tabell 15e Besök på Stadsbiblioteket och medborgarskap 2008 (procent)

	Medborgarskap	
	Svensk medborgare	Icke-svensk medborgare
2008	36	59
<i>Antal svar 2008</i>	1513	130

Kommentar: Se tabell 15.

Tabell 16a Besök på Stadsmuseet och kön, ålder samt utbildning 2007-2008 (procent)

	Kön		Ålder				Utbildning			
	Man	Kvinna	15-29 år	30-49 år	50-64 år	65-85 år	Låg	Medellåg	Medelhög	Hög
2008	11	13	13	13	10	11	5	10	13	18
2007	10	12	13	10	11	10	8	9	13	14
<i>Antal svar 2008</i>	<i>1508</i>	<i>1642</i>	<i>550</i>	<i>997</i>	<i>910</i>	<i>698</i>	<i>701</i>	<i>1002</i>	<i>655</i>	<i>747</i>

Tabell 16b Besök på Stadsmuseet och familjetyp samt grupptillhörighet 2007-2008 (procent)

	Subjektiv klass					Grupptillhörighet				
	Arbetare	Jordbrukare	Tjänstemän	Htjm/akadem	Företagare	Förvävsarbetande	Arbetslös	Ålderspensionär	Förtidspensionär	Studerande
2008	8	2	13	22	11	11	13	11	9	19
2007	9	4	11	15	11	10	17	10	5	16
<i>Antal svar 2008</i>	<i>1257</i>	<i>119</i>	<i>801</i>	<i>548</i>	<i>252</i>	<i>1788</i>	<i>106</i>	<i>688</i>	<i>117</i>	<i>287</i>

Kommentar: Se tabell 12.

Tabell 16c Besök på Stadsmuseet och hushållsinkomst samt bästa parti 2007-2008 (procent)

	Hushållsinkomst					Bästa parti generellt									
	Mindre än 100'	101'-300'	301'-500'	501'-700'	Mer än 700'	V	S	MP	C	FP	KD	M	SD	Annat	
2008	13	12	10	11	14	15	8	23	13	17	9	11	8	9	
2007	10	11	10	11	11	23	10	22	10	11	5	9	**	10	
<i>Antal svar 2008</i>	<i>149</i>	<i>834</i>	<i>841</i>	<i>705</i>	<i>445</i>	<i>158</i>	<i>1058</i>	<i>231</i>	<i>160</i>	<i>243</i>	<i>138</i>	<i>738</i>	<i>96</i>	<i>58</i>	

Kommentar: Se tabell 13.

Tabell 16d Besök på Stadsmuseet och medlemskap i kulturförening 2007-2008 (procent)

	Medlemskap	
	Medlem	Icke-medlem
2008	23	10
2007	21	10
<i>Antal svar 2008</i>	<i>439</i>	<i>2662</i>

Kommentar: Se tabell 14.

Tabell 16e Besök på Stadsmuseet och medborgarskap 2007- 2008 (procent)

	Medborgarskap	
	Svensk medborgare	Icke svensk medborgare
2008	11	23
2007	10	15
<i>Antal svar 2008</i>	<i>2901</i>	<i>214</i>

Kommentar: Se tabell 15

Tabell 17a Besök på Röhsska museet och kön, ålder samt utbildning 2007-2008 (procent)

	Kön		Ålder				Utbildning			
	Man	Kvinna	15-29 år	30-49 år	50-64 år	65-85 år	Låg	Medellåg	Medelhög	Hög
2008	7	15	10	9	13	13	5	7	14	26
2007	9	15	11	11	12	15	7	7	17	20
<i>Antal svar 2008</i>	<i>1496</i>	<i>1650</i>	<i>548</i>	<i>996</i>	<i>905</i>	<i>697</i>	<i>701</i>	<i>995</i>	<i>655</i>	<i>745</i>

Tabell 17b Besök på Röhsska museet och familjetyp samt grupptillhörighet 2007-2008 (procent)

	Subjektiv klass					Grupptillhörighet				
	Arbetare	Jordbrukare	Tjänstemän	Htjm/akadem	Företagare	Förvävsarbetande	Arbetslös	Ålderspensionär	Sjuk-/aktivitetsersättning.	Studerande
2008	9	7	15	25	10	11	7	13	8	13
2007	7	4	13	22	14	11	15	11	1)	15
<i>Antal svar 2008</i>	<i>1621</i>	<i>367</i>	<i>474</i>	<i>249</i>	<i>257</i>	<i>1782</i>	<i>98</i>	<i>687</i>	<i>117</i>	<i>287</i>

Kommentar: Innan 2008 års undersökning användes "förtidspensionär" som benämning för "sjuk-/aktivitetsersättning". I gruppen arbetslösa ingår också respondenter som svarat att de genomgår arbetsmarknadsutbildning eller att de arbetar i annan arbetsmarknadspolitisk åtgärd. 1) 2007 ingår ej sjuk-/aktivitetsersättning i frågan, utan endast om man är förtidspensionär.

Tabell 17c Besök på Röhsska museet och hushållsinkomst samt bästa parti 2007-2008 (procent)

	Hushållsinkomst					Bästa parti generellt								
	Mindre än 100'	101'-300'	301'-500'	501'-700'	Mer än 700'	V	S	MP	C	FP	KD	M	SD	Annat
2008	14	11	9	10	17	13	8	21	11	17	10	13	2	9
2007	13	11	11	12	13	13	9	24	10	17	11	13	-	7
<i>Antal svar 2008</i>	<i>149</i>	<i>830</i>	<i>839</i>	<i>702</i>	<i>445</i>	<i>158</i>	<i>1054</i>	<i>230</i>	<i>160</i>	<i>242</i>	<i>138</i>	<i>734</i>	<i>96</i>	<i>58</i>

Kommentar: Sverigedemokraterna är sedan 2008 års undersökning ett fast svarsalternativ, tidigare ingick partiet i "Annat parti".

Tabell 17d Besök på Röhsska museet och medlemskap i kulturförening 2007-2008 (procent)

	Medlemskap	
	Medlem	Icke-medlem
2008	26	9
2007	24	12
<i>Antal svar 2008</i>	36	2657

Kommentar: Frågan om medlemskap i kulturförening har ändrat form 2008 och är detta år därför inte helt jämförbart med tidigare år.

Tabell 17e Besök på Röhsska museet och medborgarskap 2007-2008 (procent)

	Medborgarskap	
	Svensk medborgare	Icke-svensk medborgare* *
2008	11	16
2007	12	14
<i>Antal svar 2008</i>	2894	212

Tabell 18a Besök på Sjöfartsmuseet och kön, ålder samt utbildning 2007-2008 (procent)

	Kön		Ålder				Utbildning			
	Man	Kvinna	15-29 år	30-49 år	50-64 år	65-85 år	Låg	Medellåg	Medelhög	Hög
2008	21	22	17	23	20	25	20	21	20	23
2007 ¹⁾	17	18	15	23	15	13	16	14	19	20
<i>Antal svar 2008</i>	<i>784</i>	<i>897</i>	<i>3222</i>	<i>562</i>	<i>455</i>	<i>323</i>	<i>206</i>	<i>460</i>	<i>381</i>	<i>491</i>

1) I 2007 års undersökning ingick besöksmålet Sjöfartsmuseet i hela undersökningen, 2008 ingick besöksmålet enbart i enkäten som riktades till boende i GR-området.

Tabell 18b Besök på Sjöfartsmuseet och familjetyp samt grupptillhörighet 2007-2008 (procent)

	Subjektiv klass					Grupptillhörighet				
	Arbetare	Jordbrukare	Tjänstemän	Htjm/ akademiker	Företagare	Förvärvs- arbetande	Arbetslös	Ålders- pensionär	Sjuk- /aktivitets- ersättning.	Studerande
2008	20	26	23	24	21	21	*	24	*	21
2007	17	4	20	17	21	18	*	13	1)	19
<i>Antal svar 2008</i>	<i>816</i>	<i>106</i>	<i>313</i>	<i>189</i>	<i>147</i>	<i>976</i>	<i>*</i>	<i>325</i>	<i>*</i>	<i>175</i>

Kommentar: Innan 2008 års undersökning användes "förtidspensionär" som benämning för "sjuk-/aktivitetsersättning". I gruppen arbetslösa ingår också respondenter som svarat att de genomgår arbetsmarknadsutbildning eller att de arbetar i annan arbetsmarknadspolitisk åtgärd. 1) 2007 ingår ej sjuk-/aktivitetsersättning i frågan, utan endast om man är förtidspensionär. *) Antalet respondenter är för få för att gruppen ska kunna särredovisas.

Tabell 18c Besök på Sjöfartsmuseet och hushållsinkomst samt bästa parti 2007-2008 (procent)

	Hushållsinkomst					Bästa parti generellt								
	Mindre än 100'	101'-300'	301'-500'	501'-700'	Mer än 700'	V	S	MP	C	FP	KD	M	SD	Annat
2008	27	22	23	22	18	22	21	27	25	16	22	22	*	*
2007	23	15	19	20	15	19	17	22	11	17	10	17	-	21
<i>Antal svar 2008</i>	<i>77</i>	<i>418</i>	<i>414</i>	<i>366</i>	<i>299</i>	<i>97</i>	<i>482</i>	<i>138</i>	<i>69</i>	<i>149</i>	<i>72</i>	<i>455</i>	<i>*</i>	<i>*</i>

Kommentar: Sverigedemokraterna är sedan 2008 års undersökning ett fast svarsalternativ, tidigare ingick partiet i "Annat parti". *) Antalet respondenter är för få för att gruppen ska kunna särredovisas.

Tabell 18d Besök på Sjöfartsmuseet och medlemskap i kulturförening 2007-2008 (procent)

	Medlemskap	
	Medlem	Icke-medlem
2008	30	20
2007	28	18
<i>Antal svar 2008</i>	<i>239</i>	<i>1396</i>

Kommentar: Frågan om medlemskap i kulturförening har ändrat form 2008 och är detta år därför inte helt jämförbart med tidigare år.

Tabell 18e Besök på Sjöfartsmuseet och medborgarskap 2007-2008 (procent)

	Medborgarskap	
	Svensk medborgare	Icke-svensk medborgare* *
2008	21	26
2007	17	28
<i>Antal svar 2008</i>	<i>1514</i>	<i>129</i>

Kulturaktiviteter bland besökarna

Tabell 19 Andel som har besökt Konstmuseet efter hur ofta man ägnar sig åt andra kulturaktiviteter 2008 (procent)

	Ingen gång	Någon gång under de senaste tolv månaderna	Någon gång i halvåret	Någon gång i kvartalet	Någon gång i månaden/veckan/ flera gånger i veckan
Läst någon bok	2	5	8	9	16
Umgåtts med vänner	3	4	6	6	12
Gått på restaurang/bar/pub kvällstid	8	10	9	12	16
Sjungit i kör/spelat musikinstrument	10	23	11	21	18
Tecknat/målat/skrivit poesi	9	15	16	16	26
Gått på bio	5	10	12	17	20
Gått på pop-/rockkonsert	9	14	15	20	37
Gått på teater	6	14	17	28	43
Gått på opera/musikal/balet	6	20	23	38	53
Gått på konsert med klassisk musik	7	27	31	50	56
Gått på museum	3	12	22	29	48
Gått på fotboll/ishockey	13	11	7	16	9

Tabell 20 Andel som har besökt Konsthallen efter hur ofta man ägnar sig åt andra kulturaktiviteter 2008 (procent)

	Ingen gång	Någon gång under de senaste tolv månaderna	Någon gång i halvåret	Någon gång i kvartalet	Någon gång i månaden/veckan/ flera gånger i veckan
Läst någon bok	2	5	6	7	13
Umgåtts med vänner	3	0	9	6	10
Gått på restaurang/bar/pub kvällstid	6	7	7	10	14
Sjungit i kör/spelat musikinstrument	8	22	7	14	14
Tecknat/målat/skrivit poesi	7	14	11	12	21
Gått på bio	4	9	8	13	19
Gått på pop-/rockkonsert	8	10	13	21	24
Gått på teater	4	12	15	24	36
Gått på opera/musikal/balet	5	15	19	35	42
Gått på konsert med klassisk musik	6	23	25	42	48
Gått på museum	3	8	19	24	41
Gått på fotboll/ishockey	10	9	6	12	8

Tabell 21 Andel som har besökt Stadsbiblioteket efter hur ofta man ägnar sig åt andra kulturaktiviteter 2008 (procent)

	Ingen gång	Någon gång under de senaste tolv månaderna	Någon gång i halvåret	Någon gång i kvartalet	Någon gång i månaden/veckan/ flera gånger i veckan
Läst någon bok	16	30	34	32	38
Umgåtts med vänner	25	15	21	21	34
Gått på restaurang/bar/pub kvällstid	22	27	28	34	46
Sjungit i kör/spelat musikinstrument	30	41	44	52	44
Tecknat/målat/skrivit poesi	29	41	42	47	46
Gått på bio	19	34	35	41	46
Gått på pop-/rockkonsert	27	42	47	55	56
Gått på teater	25	40	42	48	58
Gått på opera/musikal/balet	27	44	45	58	51
Gått på konsert med klassisk musik	30	47	49	56	53
Gått på museum	22	35	49	49	54
Gått på fotboll/ishockey	29	38	36	40	40

Tabell 22 Andel som har besökt Stadsmuseet efter hur ofta man ägnar sig åt andra kulturaktiviteter 2008 (procent)

	Ingen gång	Någon gång under de senaste tolv månaderna	Någon gång i halvåret	Någon gång i kvartalet	Någon gång i månaden/veckan/ flera gånger i veckan
Läst någon bok	3	7	9	10	15
Umgåtts med vänner	6	6	12	7	12
Gått på restaurang/bar/pub kvällstid	7	9	7	14	17
Sjungit i kör/spelat musikinstrument	11	21	20	12	16
Tecknat/målat/skrivit poesi	10	21	17	15	19
Gått på bio	6	9	11	17	21
Gått på pop-/rockkonsert	9	16	18	17	29
Gått på teater	6	15	19	26	31
Gått på opera/musikal/balet	7	18	24	32	28
Gått på konsert med klassisk musik	8	26	25	29	42
Gått på museum	3	11	23	30	45
Gått på fotboll/ishockey	11	13	9	17	12

Tabell 23 Andel som har besökt Röhsska museet efter hur ofta man ägnar sig åt andra kulturaktiviteter 2008 (procent)

	Ingen gång	Någon gång under de senaste tolv månaderna	Någon gång i halvåret	Någon gång i kvartalet	Någon gång i månaden/veckan/ flera gånger i veckan
Läst någon bok	3	6	7	8	15
Umgåtts med vänner	7	2	3	4	12
Gått på restaurang/bar/pub kvällstid	8	7	9	13	15
Sjungit i kör/spelat musikinstrument	10	18	9	21	15
Tecknat/målat/skrivit poesi	10	15	12	17	19
Gått på bio	5	9	11	16	20
Gått på pop-/rockkonsert	9	13	16	27	24
Gått på teater	6	12	21	26	34
Gått på opera/musikal/balet	7	15	27	35	47
Gått på konsert med klassisk musik	8	23	25	35	47
Gått på museum	3	10	21	31	48
Gått på fotboll/ishockey	12	11	10	15	8

Tabell 24 Andel som har besökt Sjöfartsmuseet efter hur ofta man ägnar sig åt andra kulturaktiviteter 2008 (procent)

	Ingen gång	Någon gång under de senaste tolv månaderna	Någon gång i halvåret	Någon gång i kvartalet	Någon gång i månaden/veckan/ flera gånger i veckan
Läst någon bok	13	14	22	16	25
Umgåtts med vänner	10	18	29	14	22
Gått på restaurang/bar/pub kvällstid	20	18	20	22	23
Sjungit i kör/spelat musikinstrument	21	35	13	29	19
Tecknat/målat/skrivit poesi	20	32	19	26	27
Gått på bio	17	23	21	22	27
Gått på pop-/rockkonsert	19	25	22	20	39
Gått på teater	17	23	24	30	42
Gått på opera/musikal/balet	18	25	27	24	39
Gått på konsert med klassisk musik	18	31	29	35	39
Gått på museum	11	21	31	39	51
Gått på fotboll/ishockey	21	23	15	26	24

Medieanvändning

Tabell 25 Besök på Konstmuseet under de senaste 12 månaderna mot medieanvändning (procent)

	Flera gånger	Någon gång	Ingen gång	Har ej besökt men skulle gärna vilja	Känner ej till	Summa procent	Antal svar
Läser GP							
Sällan/aldrig	1	4	76	13	6	100	1527
1-3 dgr/v	1	12	64	18	5	100	447
4-7 dgr/v	4	16	60	18	2	100	1168
Läser DN							
Sällan/aldrig	2	9	70	15	4	100	2983
1-3 dgr/v	8	13	61	15	3	100	96
4-7 dgr/v	3	25	51	16	5	100	63
Läser Svd							
Sällan/aldrig	2	8	70	15	5	100	2950
1-3 dgr/v	8	19	52	17	4	100	112
4-7 dgr/v	5	28	52	15	0	100	80
Läser GT							
Sällan/aldrig	2	11	66	16	5	100	1400
1-3 dgr/v	2	9	70	15	4	100	1462
4-7 dgr/v	2	4	76	12	6	100	276
Tittar på Aktuellt/Rapport i SVT							
Mer sällan/aldrig	1	8	71	13	7	100	603
1-2 dgr/v	1	9	66	19	5	100	422
3-6 dgr/v	2	9	71	14	4	100	968
Dagligen	3	11	66	16	4	100	1136
Tittar på Västnytt i SVT							
Mer sällan/aldrig	1	8	71	15	5	100	1114
1-2 dgr/v	2	10	67	17	4	100	476
3-6 dgr/v	2	11	68	15	4	100	876
Dagligen	4	10	68	14	4	100	656
Tittar på Nyheterna i TV4							
Mer sällan/aldrig	3	11	66	16	4	100	1010
1-2 dgr/v	2	9	67	17	5	100	643
3-6 dgr/v	1	8	72	14	5	100	959
Dagligen	3	10	70	13	4	100	518
Tittar på Lokala nyheter i TV4							
Mer sällan/aldrig	2	8	70	15	5	100	1997
1-2 dgr/v	1	11	66	18	4	100	422
3-6 dgr/v	2	11	68	15	4	100	454
Dagligen	5	12	65	14	4	100	260

Kommentar: Tidningsläsandet avser ej internet.

Tabell 26 Besök på Konsthallen under de senaste 12 månaderna mot medieanvändning (procent)

	Flera gånger	Någon gång	Ingen gång	Har ej besökt men skulle gärna vilja	Känner ej till	Summa procent	Antal svar
Läser GP¹							
Sällan/aldrig	1	4	74	13	8	100	1524
1-3 dgr/v	1	10	64	17	8	100	447
4-7 dgr/v	2	14	63	18	3	100	1166
Läser DN¹							
Sällan/aldrig	1	7	69	16	7	100	2978
1-3 dgr/v	4	18	57	17	4	100	96
4-7 dgr/v	2	24	55	16	3	100	63
Läser Svd¹							
Sällan/aldrig	1	7	69	16	7	100	2947
1-3 dgr/v	9	15	56	14	6	100	111
4-7 dgr/v	0	27	49	21	3	100	79
Läser GT¹							
Sällan/aldrig	1	9	66	17	7	100	1398
1-3 dgr/v	2	8	70	14	6	100	1459
4-7 dgr/v	1	5	73	14	7	100	276
Tittar på Aktuellt/Rapport i SVT							
Mer sällan/aldrig	1	6	70	14	9	100	603
1-2 dgr/v	1	7	64	19	9	100	422
3-6 dgr/v	1	7	72	14	6	100	966
Dagligen	2	11	66	16	5	100	1133
Tittar på Västnytt i SVT							
Mer sällan/aldrig	1	6	70	15	8	100	1114
1-2 dgr/v	2	7	66	17	8	100	476
3-6 dgr/v	1	9	71	14	5	100	873
Dagligen	2	11	66	16	5	100	654
Tittar på Nyheterna i TV4							
Mer sällan/aldrig	2	9	65	17	7	100	1009
1-2 dgr/v	1	8	66	17	8	100	643
3-6 dgr/v	1	7	71	14	7	100	957
Dagligen	2	7	72	14	5	100	516
Tittar på Lokala nyheter i TV4							
Mer sällan/aldrig	1	7	70	15	7	100	1993
1-2 dgr/v	1	9	69	16	5	100	422
3-6 dgr/v	1	11	66	16	6	100	454
Dagligen	4	11	63	16	6	100	259

Kommentar: Tidningsläsandet avser ej internet.

Tabell 27 Besök på Stadsbiblioteket under de senaste 12 månaderna mot medieanvändning (procent)

	Flera gånger	Någon gång	Ingen gång	Har ej besökt men skulle gärna vilja	Känner ej till	Summa procent	Antal svar
Läser GP¹							
Sällan/aldrig	15	21	55	7	2	100	373
1-3 dgr/v	19	29	43	6	3	100	271
4-7 dgr/v	13	22	57	7	1	100	1013
Läser DN¹							
Sällan/aldrig	13	23	56	7	1	100	1572
1-3 dgr/v	44	30	22	4	0	100	54
4-7 dgr/v	32	23	42	3	0	100	31
Läser Svd¹							
Sällan/aldrig	13	23	56	7	1	100	1539
1-3 dgr/v	35	29	28	7	1	100	75
4-7 dgr/v	30	28	35	5	2	100	43
Läser GT¹							
Sällan/aldrig	18	22	53	6	1	100	677
1-3 dgr/v	14	25	53	7	1	100	817
4-7 dgr/v	7	17	67	6	3	100	161
Tittar på Aktuellt/Rapport i SVT							
Mer sällan/aldrig	19	21	52	5	3	100	311
1-2 dgr/v	18	29	47	6	0	100	229
3-6 dgr/v	11	24	57	7	1	100	518
Dagligen	14	21	56	8	1	100	590
Tittar på Västnytt i SVT							
Mer sällan/aldrig	17	23	51	7	2	100	548
1-2 dgr/v	17	24	50	8	1	100	253
3-6 dgr/v	12	21	60	6	1	100	483
Dagligen	13	22	56	7	2	100	358
Tittar på Nyheterna i TV4							
Mer sällan/aldrig	20	22	51	5	2	100	549
1-2 dgr/v	14	23	53	8	1	100	358
3-6 dgr/v	10	25	55	8	2	100	483
Dagligen	13	21	59	6	1	100	259
Tittar på Lokala nyheter i TV4							
Mer sällan/aldrig	15	21	56	7	1	100	871
1-2 dgr/v	15	25	52	7	1	100	289
3-6 dgr/v	12	29	51	6	2	100	306
Dagligen	17	19	56	6	2	100	183

Kommentar: Tidningsläsandet avser ej internet.

Tabell 28 Besök på Stadsmuseet under de senaste 12 månaderna mot medieanvändning (procent)

	Flera gånger	Någon gång	Ingen gång	Har ej besökt men skulle gärna vilja	Känner ej till	Summa procent	Antal svar
Läser GP¹							
Sällan/aldrig	1	4	75	13	7	100	1526
1-3 dgr/v	2	14	64	16	4	100	447
4-7 dgr/v	4	14	62	18	2	100	1169
Läser DN¹							
Sällan/aldrig	2	9	70	15	4	100	2982
1-3 dgr/v	7	14	56	19	4	100	97
4-7 dgr/v	0	19	60	16	5	100	63
Läser Svd¹							
Sällan/aldrig	2	9	70	15	4	100	2950
1-3 dgr/v	5	23	48	18	6	100	112
4-7 dgr/v	3	11	62	20	4	100	80
Läser GT¹							
Sällan/aldrig	2	9	69	15	5	100	1402
1-3 dgr/v	3	10	68	15	4	100	1461
4-7 dgr/v	1	8	74	13	4	100	274
Tittar på Aktuellt/Rapport i SVT							
Mer sällan/aldrig	2	9	69	14	6	100	602
1-2 dgr/v	1	9	67	18	5	100	422
3-6 dgr/v	3	9	70	15	3	100	968
Dagligen	3	10	68	15	4	100	1136
Tittar på Västnytt i SVT							
Mer sällan/aldrig	2	8	70	15	5	100	1114
1-2 dgr/v	2	11	65	18	4	100	476
3-6 dgr/v	3	10	68	15	4	100	875
Dagligen	3	8	71	14	4	100	656
Tittar på Nyheterna i TV4							
Mer sällan/aldrig	2	10	69	15	4	100	1010
1-2 dgr/v	3	9	65	18	5	100	643
3-6 dgr/v	2	10	69	15	4	100	957
Dagligen	3	8	72	13	4	100	519
Tittar på Lokala nyheter i TV4							
Mer sällan/aldrig	2	7	71	15	5	100	1998
1-2 dgr/v	2	14	63	18	3	100	422
3-6 dgr/v	2	13	67	16	3	100	452
Dagligen	4	11	68	13	4	100	260

Kommentar: Tidningsläsandet avser ej internet.

Tabell 29 Besök på Röhsska museet under de senaste 12 månaderna mot medieanvändning (procent)

	Flera gånger	Någon gång	Ingen gång	Har ej besökt men skulle gärna vilja	Känner ej till	Summa procent	Antal svar
Läser GP¹							
Sällan/aldrig	1	4	73	9	13	100	1522
1-3 dgr/v	2	10	62	16	11	100	446
4-7 dgr/v	5	14	63	14	3	100	1163
Läser DN¹							
Sällan/aldrig	2	8	68	12	10	100	2973
1-3 dgr/v	6	10	62	13	9	100	96
4-7 dgr/v	8	21	52	8	11	100	62
Läser Svd¹							
Sällan/aldrig	2	8	69	12	10	100	2940
1-3 dgr/v	5	16	57	12	10	100	111
4-7 dgr/v	6	18	55	11	10	100	80
Läser GT¹							
Sällan/aldrig	3	10	65	12	10	100	1402
1-3 dgr/v	2	8	68	12	9	100	1451
4-7 dgr/v	2	6	76	8	8	100	275
Tittar på Aktuellt/Rapport i SVT							
Mer sällan/aldrig	2	7	66	10	15	100	602
1-2 dgr/v	1	9	64	15	11	100	422
3-6 dgr/v	2	9	70	11	9	100	963
Dagligen	4	10	68	13	7	100	1131
Tittar på Västnytt i SVT							
Mer sällan/aldrig	2	7	64	10	14	100	1112
1-2 dgr/v	2	8	66	16	9	100	473
3-6 dgr/v	3	10	66	11	8	100	873
Dagligen	4	10	70	12	5	100	653
Tittar på Nyheterna i TV4							
Mer sällan/aldrig	3	10	66	12	8	100	1006
1-2 dgr/v	3	8	65	15	10	100	643
3-6 dgr/v	2	7	69	10	12	100	951
Dagligen	3	9	71	10	7	100	519
Tittar på Lokala nyheter i TV4							
Mer sällan/aldrig	2	7	69	11	10	100	1991
1-2 dgr/v	2	11	66	14	7	100	420
3-6 dgr/v	2	11	66	11	10	100	452
Dagligen	5	11	64	13	7	100	259

Kommentar: Tidningsläsandet avser ej internet.

Tabell 30 Besök på Sjöfartsmuseet under de senaste 12 månaderna mot medieanvändning (procent)

	Flera gånger	Någon gång	Ingen gång	Har ej besökt men skulle gärna vilja	Känner ej till	Summa procent	Antal svar
Läser GP¹							
Sällan/aldrig	2	19	61	15	3	100	373
1-3 dgr/v	3	19	56	18	3	100	271
4-7 dgr/v	4	17	64	14	1	100	1013
Läser DN¹							
Sällan/aldrig	4	17	62	15	2	100	1572
1-3 dgr/v	4	24	52	20	0	100	*)
4-7 dgr/v	3	24	65	3	0	100	*)
Läser Svd¹							
Sällan/aldrig	3	17	63	15	2	100	1539
1-3 dgr/v	5	31	47	15	3	100	75
4-7 dgr/v	7	16	65	9	2	100	*)
Läser GT¹							
Sällan/aldrig	4	16	65	17	2	100	677
1-3 dgr/v	3	19	59	17	2	100	817
4-7 dgr/v	4	18	64	12	1	100	161
Tittar på Aktuellt/Rapport i SVT							
Mer sällan/aldrig	3	16	63	15	3	100	311
1-2 dgr/v	2	18	59	18	2	100	229
3-6 dgr/v	3	18	63	15	1	100	517
Dagligen	5	18	61	14	1	100	1648
Tittar på Västnytt i SVT							
Mer sällan/aldrig	2	16	62	17	3	100	548
1-2 dgr/v	5	17	60	18	1	100	252
3-6 dgr/v	3	19	64	14	1	100	484
Dagligen	6	18	61	13	2	100	258
Tittar på Nyheterna i TV4							
Mer sällan/aldrig	4	16	62	14	2	100	550
1-2 dgr/v	4	17	62	17	1	100	358
3-6 dgr/v	2	19	60	16	3	100	482
Dagligen	8	20	60	12	0	100	259
Tittar på Lokala nyheter i TV4							
Mer sällan/aldrig	4	15	64	15	2	100	872
1-2 dgr/v	2	19	65	14	1	100	287
3-6 dgr/v	2	20	58	17	2	100	307
Dagligen	7	24	54	14	2	100	183

Kommentar: Tidningsläsandet avser ej internet.

Tabell 30 Besökarnas övriga medievanor 2008 (procent)

	Konst- hallen	Konst- Museet	Stads- museet	Stads- biblioteket	Röhsska museet	Sjöfarts- museet	Samtliga
LYSSNAR PÅ P1							
4-7 dgr/vecka	37	34	27	24	32	22	18
Sällan	45	46	45	43	45	45	39
Aldrig	18	20	28	33	20	33	43
Summa procent	100	100	100	100	100	100	100
LYSSNAR PÅ P2							
4-7 dgr/vecka	13	12	8	7	12	8	4
Sällan	57	53	50	45	49	44	37
Aldrig	31	35	42	48	38	48	59
Summa procent	100	100	100	100	100	100	100
LYSSNAR PÅ P3							
4-7 dgr/vecka	14	13	13	11	14	14	11
Sällan	57	58	55	57	59	54	53
Aldrig	28	29	32	32	27	32	36
Summa procent	100	100	100	100	100	100	100
LYSSNAR PÅ P4							
4-7 dgr/vecka	34	31	29	23	32	33	37
Sällan	49	51	48	59	50	43	41
Aldrig	17	18	23	28	18	24	22
Summa procent	100	100	100	100	100	100	100
INTERNET- ANVÄNDNING							
Aldrig	15	13	13	10	15	15	17
Sällan	5	5	5	3	3	4	5
Minst 1 g/vecka	80	82	82	87	82	81	78
Summa procent	100	100	100	100	100	100	100