

SOM-rapport nr 2009:9

S O M

Förtroendet för Arbetsförmedlingen 1997–2008

Johan Martinsson
Åsa Nilsson

SOM-INSTITUTET
samhälle opinion massmedia

s
a
m
h
ä
l
l
e
o
p
i
n
i
o
n
m
a
s
s
m
e
d
i
a

Information om den nationella SOM-undersökningen

SOM-institutet vid Göteborgs universitet genomför varje höst sedan 1986 en nationell frågeundersökning – *Riks-SOM* – i syfte att kartlägga den svenska allmänhetens vanor och attityder på temat samhälle, politik och medier (förkortningen SOM står för Samhälle Opinion Massmedia). Data samlas in via postala enkäter, och varje undersökning genomförs under i huvudsak samma förutsättningar för att resultaten från de olika åren ska vara jämförbara.

SOM-institutet är ett samarbete mellan tre forskningsenheter vid Göteborgs universitet: Institutionen för journalistik och masskommunikation (JMG), Statsvetenskapliga institutionen samt Centrum för forskning om offentlig sektor (CEFOS). En rad forskningsprojekt medverkar i Riks-SOM-undersökningen – flertalet med förankring i någon av dessa tre institutioner, men även externa projekt deltar regelbundet.

Resultaten från Riks-SOM-undersökningarna redovisas i årliga publikationer där de medverkande forskarna presenterar analyser baserade på de senaste resultaten, med fokus, där det är möjligt, på långsiktiga opinions- och medietrender. Information om Riks-SOM-undersökningen 2008 finns publicerad i Nilsson, Åsa (2009/kommande) "Den nationella SOM-undersökningen 2008", i Holmberg, Sören & Lennart Weibull (red.) *Svensk höst*. SOM-institutet, Göteborgs universitet, Göteborg.

Undersökningens uppläggning

Riks-SOM-undersökningen har sedan starten 1986 genomförts i form av en postenkät som går ut till ett systematiskt sannolikhetsurval av Sveriges befolkning. Från och med 2000 års undersökning är åldersintervallet 15–85 år.¹ Utländska medborgare har ingått i urvalet sedan 1992 (se tabell 1).

Omfattningen av undersökningen har ökat efterhand både vad gäller antalet frågor och antalet svars personer. Från och med 1998 utgör Riks-SOM-undersökningen i själva verket två parallella riksrepresentativa delundersökningar, vilka alltsedan 2000 års undersökning har baserats på ett urval om vardera 3 000 personer, dvs. totalt 6 000 personer. Datainsamlingen för de båda formuläerna genomförs under identiska förutsättningar. I Riks-SOM I är frågornas tonvikt på politik och samhälle – där frågan om förtroendet för Arbetsförmedlingen ingick 2008, och tidigare förtroendet för AMS 1997–2007 – medan Riks-SOM II har tonvikt på frågor om medier, kultur och livsstil. Ungefär en fjärdedel av frågorna är gemensamma för bägge formuläerna.

Fältarbetet för *Riks-SOM* följer i huvudsak samma upplägg år från år. Huvuddelen av datainsamlingsarbetet genomförs under hösten. Enkäten skickas ut i slutet av september månad. Under resterande del av fältperioden genomförs successivt en serie påminnelseinsatser postalt och per telefon. Fältarbetet avslutas senast under januari/februari månad. Redan vid novembers utgång har i allmänhet drygt 90 procent av dem som slutligen kommer att medverka skickat tillbaka sin enkät.

¹ I undersökningarna 1992–1999 var åldersintervallet 15–80 år; 1986–1991: 15–75 år.

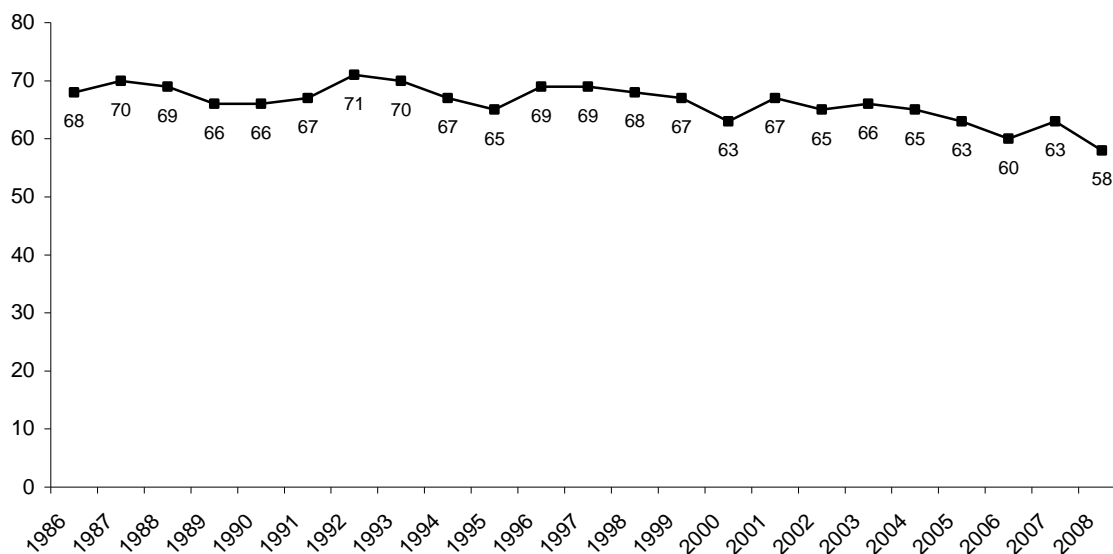
Tabell 1 Riks-SOM-undersökningarnas upplägg 1986–2008

År	Urvalsmetod	Antal formulär	Total urvalsstorlek	Medborgarskap	Åldrar
1986	Systematiskt sannolikhetsurval	1	2 500	Både sv. & utl.	15–75 år
1987–1998	"	"	"	Endast sv.	"
1989	"	"	"	Både sv. & utl.	"
1990–1991	"	"	"	Endast sv.	"
1992–1995	"	"	2 800	Både sv. & utl.	15–80 år
1996	"	"	2 841 ¹	"	"
1997	"	"	2 800	"	"
1998	"	2	5 600	"	16–80 år ²
1999	"	"	"	"	15–80 år
2000–2005	"	"	6 000	"	15–85 år
2006	"	"	6 050 ³	"	"
2007	"	"	6 000	"	"
2008	Systematiskt sannolikhetsurval	2	6 000	Både sv. & utl.	15–85 år

Kommentar: ¹Gruppen 15-åringar var av misstag inte inkluderade i det ursprungliga urvalet utan tillfördes i efterhand undersökningens första urval om 2 800 personer. ²Gruppen 15-åringar var av misstag inte inkluderade i urvalet. ³Det ursprungliga urvalet om 6 000 personer utökades med 50 personer ur spårregistret *NIX adressat*, felaktigt exkluderade ur det ursprungliga urvalet.

Svarsfrekvens och bortfall

SOM-undersökningarna har sedan starten 1986 haft en relativt hög svarsfrekvens. För samhällsvetenskapliga postenkäter har svarsfrekvensen tidigare brukat ligga på mellan 60 och 70 procent, men det har under senare år blivit svårare att nå dessa nivåer. Figur ett illustrerar förändringen i svarsmönster för Riks-SOM-undersökningen år 1986–2008.

Figur 1 Svarsfrekvens i Riks-SOM-undersökningen 1986–2008 (nettoprocent)

Svarsfrekvensen (netto) för den senaste SOM-undersökningen 2008 är 58 procent; 57 procent för Riks-I och 59 procent för Riks-II (se tabell 2).

Tabell 2 Svarande och bortfall i Riks-SOM-undersökningen 2008

	Riks-SOM I	Riks-SOM II	Totalt
Ursprungligt urval (brutto)	3 000	3 000	6 000
Bortdefinierade (naturligt bortfall)	218	202	420
Nettourval	2 782	2 798	5 580
Antal svarsvägrare/ej anträffade	1 184	1 137	2 321
Antal svarande	1 598	1 661	3 259
Svarsfrekvens (netto)	57%	59%	58%

Kommentar: Med naturligt bortfall avses adress okänd, avflyttad; sjuk, institutionell vård; bortrest under fältperioden, studier/militärtjänstgöring på annan ort; ej svensktalande, ej kommunicerbar; bosatt/studerar/arbetar utomlands; förståndshandikappad; avliden.

De jämförelser som gjorts mellan svarspersonernas socioekonomiska sammansättning och befolkningens visar att Riks-SOM-undersökningens respondenter sammantaget speglar Sveriges befolkning mycket väl.

Tabell 1 Förtroende för samhällsinstitutioner och grupper 2008 (procent respektive balansmätt)

	Mycket stort förtroende	Ganska stort förtroende	Varken stort eller litet förtroende	Ganska litet förtroende	Mycket litet förtroende	Summa procent	Antal svarande	Förtroende-balans	Stort förtroende
Sjukvården	15	53	21	9	2	100	3 170	+56	68
Universitet/högskolor	6	46	41	5	2	100	3 122	+46	52
Radio och tv	5	44	41	8	2	100	3 164	+40	49
Polisen	7	46	31	12	4	100	3 173	+37	53
Riksbanken	7	38	43	9	3	100	3 134	+32	44
Grundskolan	6	39	38	14	3	100	3 140	+28	45
Domstolarna	8	39	35	13	5	100	3 144	+28	46
Förenta Nationerna (FN)	8	35	39	11	7	100	3 138	+25	43
Kungahuset	11	27	38	12	12	100	3 146	+14	38
Bankerna	5	32	38	19	6	100	3 160	+12	37
Riksdagen	3	25	46	18	8	100	3 147	+1	28
Svenska kyrkan	5	23	45	15	12	100	3 143	-1	27
Regeringen	4	26	35	22	13	100	3 172	-4	30
Dagspressen	2	22	47	22	7	100	3 143	-6	24
Storföretagen	2	20	50	20	8	100	3 132	-6	22
Kommunstyrelserna	2	18	50	22	8	100	3 139	-9	20
De fackliga organisationerna	2	18	39	28	13	100	3 120	-21	20
Försvaret	3	13	46	26	12	100	3 127	-22	16
De politiska partierna	1	13	48	27	11	100	3 142	-24	14
EU-kommissionen	2	13	46	24	15	100	3 133	-24	15
Europaparlamentet	2	13	45	24	16	100	3 129	-24	15
Arbetsförmedlingen	1	9	35	34	21	100	1 545	-45	10

Kommentar: Frågan lyder 'Hur stort förtroende har du för det sätt på vilket följande samhällsinstitutioner och grupper sköter sitt arbete?', följt av 21 institutioner/grupper. 'Arbetsmarknadsstyrelsen (AMS)' inkluderas i en följdfråga som lyder 'Ange också hur stort förtroende du har för följande samhällsinstitutioner eller grupper:', där AMS ingår som en av 4–8 institutioner/grupper, vilka har varierat mellan åren. Svartalternativen är 'mycket stort förtroende'; 'ganska stort förtroende'; 'varken stort eller litet förtroende'; 'ganska litet förtroende'; 'mycket litet förtroende'. Procentandelarna baseras på de som besvarat frågan. Förtroendebalansen avser andelen som svarat 'mycket stort' eller 'ganska stort förtroende' minus andelen som svarat 'mycket litet' eller 'ganska litet förtroende'. I den mån den summerande förtroendebalansen och/eller andelen stort förtroende inte summerar exakt de enskilda andelarna redovisade i tabellen beror detta på avrundningar. Rangordningen i tabellen följer förtroendebalansen.

Källa: Den nationella SOM-undersökningen 2008.

Tabell 2 Förtroende för Arbetsförmedlingen 1999, 2002 och 2008 samt för AMS 1997–2007 (procent)

		Mycket stort	Ganska stort	Varken stort eller litet	Ganska litet	Mycket litet	Summa procent	Antal svarande	Förtroende-balans	Stort förtroende
Arbetsförmedlingen	1999	1	11	40	28	19	100	1 620	-35	13
	2002	2	13	48	24	14	100	1 684	-23	15
	2008	1	9	35	34	21	100	1 545	-45	10
Arbetsmarknadsstyrelsen (AMS)	1997	1	8	44	31	16	100	1 608	-38	9
	1998	1	13	49	24	13	100	1 698	-23	14
	1999	1	10	51	24	14	100	1 616	-27	11
	2000	1	12	53	22	12	100	1 637	-21	13
	2001	1	13	56	20	10	100	1 662	-16	14
	2002	1	9	55	24	11	100	1 681	-25	10
	2003	1	12	54	22	11	100	1 717	-20	13
	2005	1	9	45	27	18	100	1 657	-35	10
	2006	1	8	39	30	22	100	1 519	-43	9
	2007	2	13	46	27	12	100	1 590	-24	15

Kommentar: Vare sig förtroendet för 'Arbetsförmedlingen' eller för 'Arbetsmarknadsstyrelsen (AMS)' ingick i undersökningen 2004. Procentandelarna baseras på de som besvarat frågan. Se i övrigt kommentar till tabell 1.

Källa: Den nationella SOM-undersökningen.

Tabell 3a Förtroende för Arbetsförmedlingen 2008 efter socioekonomiska förhållanden (procent)

		Mycket stort	Ganska stort	Varken stort eller litet	Ganska litet	Mycket litet	Summa procent	Antal svarande	Förtroende-balans
	Samtliga	1	9	35	34	21	100	1 545	-45
<i>Kön</i>	Kvinna	1	9	33	35	22	100	816	-47
	Man	1	10	37	32	20	100	729	-41
<i>Ålder</i>	15–29 år	2	12	31	33	22	100	243	-41
	30–49 år	1	7	32	35	25	100	492	-52
	50–64 år	1	8	33	36	22	100	457	-49
	65–85 år	1	13	43	29	14	100	353	-29
<i>Medborgarskap</i>	Svenskt	1	9	35	34	21	100	1456	-45
	Svenskt & annat land ¹	0	12	41	15	32	100	34	-35
	Annat land ¹	2	23	24	30	21	100	43	-26
<i>Boendeområde</i>	Ren landsbygd	1	7	34	33	25	100	226	-50
	Mindre tätort	1	10	35	33	21	100	365	-43
	Stad/större tätort	1	10	35	34	20	100	682	-43
	Sthlm/Gbg/Malmö	1	10	35	34	20	100	259	-43
<i>Utbildning</i>	Låg	2	9	40	28	21	100	330	-38
	Medellåg	1	10	37	34	18	100	486	-41
	Medelhög	1	10	29	35	25	100	321	-49
	Hög	0	8	33	38	21	100	370	-51
<i>Beskrivning av det egna hemmet</i>	Arbetarhem	1	8	33	35	23	100	637	-49
	Jordbrukarhem ¹	4	18	38	24	16	100	45	-18
	Tjänstemannahem	1	10	38	33	18	100	530	-40
	Högre tj.mannahem	2	10	28	41	19	100	123	-48
	Företagarhem	0	8	36	33	23	100	120	-48

Kommentar: ¹Observera det begränsade antalet svarspersoner. Se i övrigt kommentar till tabell 1.

Källa: Den nationella SOM-undersökningen.

Tabell 3b Stort förtroende för Arbetsförmedlingen 2008 samt AMS 1997–2007 efter socioekonomiska förhållanden (procent)

		Arbetsmarknadsstyrelsen (AMS)									Arbetsförmedlingen	
		1997	1998	1999	2000	2001	2002	2003	2005	2006	2007	2008
	Samtliga	9	14	11	13	14	10	13	10	9	15	10
<i>Kön</i>	Kvinna	8	12	11	13	16	9	13	11	10	14	10
	Man	10	15	11	13	12	11	13	10	9	17	11
<i>Ålder</i>	15–29 år	7	12	11	16	16	12	16	12	11	16	14
	30–49 år	7	12	8	11	14	10	11	10	10	13	8
	50–64 år	7	15	13	12	12	10	13	8	7	11	9
	65–85 år	18	17	17	16	16	8	15	13	9	22	14
<i>Medborgarskap</i>	Svenskt	9	14	11	13	14	10	13	10	9	14	10
	Svenskt & annat land ^{1;2}	-	-	-	-	-	-	23	22	10	23	25
	Annat land ¹	13	16	17	19	23	19	18	11	19	21	12
<i>Boendeområde</i>	Ren landsbygd	10	12	7	14	14	8	11	9	11	15	8
	Mindre tätort	9	15	13	18	13	11	14	11	10	15	11
	Stad/större tätort	9	15	13	11	13	11	13	10	9	16	11
	Sthlm/Gbg/Malmö	8	13	10	12	18	8	16	10	8	12	11
<i>Utbildning³</i>	Låg	13	18	15	16	16	12	17	14	11	20	11
	Medellåg	8	13	10	13	13	9	13	11	10	15	11
	Medelhög	5	12	13	12	13	7	12	8	8	13	11
	Hög	7	10	7	10	14	11	10	7	8	13	8
<i>Beskrivning av det egna hemmet</i>	Arbetarhem	10	16	13	15	14	12	16	12	12	15	9
	Jordbrukarhem ¹	19	13	11	14	18	4	16	9	11	26	22
	Tjänstemannahem	10	12	10	11	14	8	11	9	8	13	11
	Högre tj.mannahem	4	12	6	10	14	8	13	8	7	15	12
	Företagarhem	7	8	9	13	8	8	9	9	8	11	8

Kommentar: Eventuella avvikelser i resultaten för 2008 relativt tabell 3a beror på avrundade data i tabell 3a. ¹Begränsat antalet svars personer; se tabell 3a.

²Ej svarsalternativ 1997–2002. ³Frågans svarsalternativ till grund för indelningen har varierat mellan åren. Se i övrigt kommentar till tabell 1.

Källa: Den nationella SOM-undersökningen.

Tabell 4a Förtroende för AMS 2008 efter arbetsförhållanden (procent)

		Mycket stort	Ganska stort	Varken stort eller litet	Ganska litet	Mycket litet	Summa procent	Antal svarande	Förtroende-balans	Stort förtroende
	Samtliga	1	9	35	34	21	100	1 545	-45	10
<i>Förvärvssituation</i>	Förvärvsarbetande	0	6	35	36	23	100	873	-53	6
	Arbetslös ¹	2	14	12	41	31	100	51	-56	16
	Arbete i åtgärd/utbildn ¹	5	19	28	5	43	100	21	-24	24
<i>Medlem i fackförbund</i>	Ja: LO	1	7	36	32	25	101	338	-49	8
	Ja: TCO	0	8	37	40	15	100	284	-47	8
	Ja: SACO	1	6	34	40	19	100	141	-52	7
	Ja: Annat ¹	3	6	24	49	18	100	33	-58	9
	Nej	1	12	35	30	22	100	672	-39	13
<i>Företagsledande position</i>	Företagsledande tjänsteman ¹	0	12	33	39	16	100	61	-43	12
	Företagare med anställda ¹	0	4	36	34	26	100	91	-56	4
<i>Kontakt m. Arbetsförmedlingen senaste 12 mån.</i>	Ja	2	11	22	31	34	100	194	-52	10
	Nej	1	9	37	34	19	100	1 327	-43	13

Kommentar: ¹Observera det begränsade antalet svarspersoner. Se i övrigt kommentar till tabell 1.

Källa: Den nationella SOM-undersökningen.

Tabell 4b Stort förtroende för Arbetsförmedlingen 2008 samt AMS 1997–2007 efter arbetsförhållanden (procent)

		Arbetsmarknadsstyrelsen (AMS)										Arbetsförmedlingen
		1997	1998	1999	2000	2001	2002	2003	2005	2006	2007	2008
	Samtliga	9	14	11	13	14	10	13	10	9	15	10
Förvärvs-situation	Förvärvsarbetande	6	13	9	10	12	9	11	9	8	11	6
	Arbetslös ¹	9	17	14	15	16	18	17	9	19	23	16
	Arbete i åtgärd/ utbildning ¹	10	14	12	28	26	25	22	22	26	13	24
Medlem i fack-förbund	Ja: LO	9	16	15	14	14	11	15	11	11	12	8
	Ja: TCO	7	13	10	14	14	9	14	10	10	14	8
	Ja: SACO	7	12	5	14	12	7	10	7	5	15	7
	Ja: Annat ^{1:2}	-	-	9	10	17	12	8	13	10	12	9
	Nej	10	12	11	13	13	9	13	9	9	16	13
Företagsledande position	Företagsledande tjänsteman ¹	6	13	10	13	9	10	9	3	5	23	12
	Företagare med anställda ¹	8	10	8	11	11	11	10	4	5	7	4
Kontakt m. Arbetsförmedlingen senaste 12 mån. ³	Ja	-	-	13 ⁴	19	19	13 ⁴	-	-	14	14	10
	Nej	-	-	10 ⁴	12	13	9 ⁴	-	-	8	14	13

Kommentar: Eventuella avvikelser i resultaten för 2008 relativt tabell 4a beror på avrundade data i tabell 4a. ¹Begränsat antalet svarspersoner; se tabell 3b. ²Ej svarsalternativ 1997–1998. ³Frågans utformning har varierat mellan åren, och ingick inte alls 1997–1998; 2003–2005. 2008 lyder frågan 'Har du haft kontakt med Arbetsförmedlingen under de senaste 12 månaderna?'. ⁴Frågan avser 1999 och 2002 svarspersonen själv eller annan person i hushållet. Se i övrigt kommentar till tabell 1.

Källa: Den nationella SOM-undersökningen.

Tabell 5a Förtroende för Arbetsförmedlingen 2008 efter institutionsförtroende och politisk orientering (procent)

		Mycket stort	Ganska stort	Varken stort eller litet	Ganska litet	Mycket litet	Summa procent	Antal svarande	Förtroende-balans	Stort förtroende
	Samtliga	1	9	35	34	21	100	1 545	-45	10
<i>Förtroende för de fackliga organisationerna</i>	Mycket stort ¹	11	8	33	22	26	100	27	-29	19
	Ganska stort	1	22	37	27	13	100	280	-17	23
	Varken stort/litet	1	9	42	33	15	100	582	-38	10
	Ganska litet	0	4	31	44	21	100	431	-61	4
	Mycket litet	1	4	19	26	50	100	199	-71	5
<i>Förtroende för regeringen</i>	Mycket stort ¹	3	14	38	27	18	100	66	-28	17
	Ganska stort	1	14	35	34	16	100	406	-35	15
	Varken stort/litet	1	7	40	36	16	100	524	-44	8
	Ganska litet	1	8	33	37	21	100	327	-49	9
	Mycket litet	1	6	22	27	44	100	211	-64	7
<i>Förtroende för svenska politiker</i>	Mycket stort ¹	12	24	32	16	16	100	25	4	36
	Ganska stort	2	15	39	32	12	100	535	-27	17
	Ganska litet	0	6	36	38	20	100	769	-52	6
	Mycket litet	1	4	19	27	49	100	203	-71	5
<i>Politiskt intresse</i>	Mycket intresserad	1	12	29	34	24	100	187	-45	13
	Ganska intresserad	1	10	35	36	18	100	657	-43	11
	Inte särskilt intresserad	1	8	36	35	20	100	552	-46	9
	Inte alls intresserad	4	9	30	23	34	100	131	-44	13
<i>Ideologisk orientering</i>	Klart till vänster	1	17	28	34	20	100	162	-36	18
	Något till vänster	1	10	38	35	16	100	360	-40	11
	Varken till vä/hö	1	9	37	32	21	100	457	-43	10
	Något till höger	1	8	34	36	21	100	369	-48	9
	Klart till höger	1	6	29	31	33	100	153	-57	7
<i>Partisympati</i>	V	1	10	29	34	26	100	86	-49	11
	S	1	12	36	33	18	100	548	-38	13
	MP	0	4	50	25	21	100	68	-42	4
	C	2	8	25	44	21	100	103	-55	10
	FP	1	7	35	35	22	100	357	-49	8
	KD	0	11	36	35	18	100	71	-42	11
	M	0	8	39	38	15	100	109	-45	8
	SD	0	4	22	27	47	100	68	-70	4

Kommentar: ¹Observera det begränsade antalet svarspersoner. Se i övrigt kommentar till tabell 1.

Källa: Den nationella SOM-undersökningen.

Tabell 5b Stort förtroende för Arbetsförmedlingen 2008 samt AMS 1997–2007 efter institutionsförtroende och politisk orientering (procent)

		Arbetsmarknadsstyrelsen (AMS)										Arbetsförmedlingen
		1997	1998	1999	2000	2001	2002	2003	2005	2006	2007	2008
	Samtliga	9	14	11	13	14	10	13	10	9	15	10
<i>Förtroende för de fackliga organisationerna</i>	Mycket stort ¹	30	59	50	48	55	50	45	47	40	43	19
	Ganska stort	21	29	28	29	30	21	30	25	19	29	23
	Varken stort/litet	9	11	8	11	11	8	10	10	8	14	10
	Ganska litet	3	6	5	6	9	5	7	3	4	7	4
	Mycket litet	4	4	4	4	3	5	4	2	2	7	5
<i>Förtroende för regeringen</i>	Mycket stort ¹	46	46	61	55	43	38	43	61	29	33	17
	Ganska stort	16	26	24	22	23	15	20	24	15	18	15
	Varken stort/litet	7	9	9	10	7	6	10	8	6	12	8
	Ganska litet	5	7	5	9	10	4	7	3	6	14	9
	Mycket litet	6	6	4	5	4	0	4	2	5	8	7
<i>Förtroende för svenska politiker²</i>	Mycket stort ¹	-	53	67	50	67	47	36	50	47	52	36
	Ganska stort	-	24	27	28	25	18	22	21	13	24	17
	Ganska litet	-	9	7	9	9	5	9	7	6	10	6
	Mycket litet	-	7	5	7	4	5	3	4	5	7	5
<i>Politiskt intresse</i>	Mycket intresserad	12	13	14	21	14	13	18	12	10	22	13
	Ganska intresserad	9	14	12	13	15	10	13	9	10	14	11
	Inte särskilt intresserad	8	15	11	10	13	8	12	12	9	14	9
	Inte alls intresserad	10	8	3	13	14	17	10	8	11	17	13
<i>Ideologisk orientering</i>	Klart till vänster	20	21	20	18	22	15	23	22	16	21	18
	Något till vänster	12	21	14	19	18	11	18	13	10	15	11
	Varken till vänster/höger	8	11	10	11	13	12	12	9	11	13	10
	Något till höger	6	8	8	10	10	5	8	8	6	14	9
	Klart till höger	6	7	8	5	10	6	9	3	4	11	7
<i>Partisympati</i>	V	10	12	10	13	14	6	14	12	11	13	11
	S	15	22	19	21	19	15	20	18	14	20	13
	MP	5	16	6	10	13	9	23	11	9	10	4
	C	15	12	13	11	13	9	11	7	8	14	10
	FP	2	7	13	21	11	7	10	5	4	11	8
	KD	8	7	8	10	12	6	6	4	8	17	11
	M	5	6	5	6	8	4	7	5	6	12	8

Kommentar: Eventuella avvikelser i resultaten för 2008 relativt tabell 5a beror på avrundade data i tabell 5a. ¹Begränsat antalet svarspersoner; se tabell 3c. ²Frågan ej ställd 1997. Resultaten för Sverigedemokraterna är 3 procent 2006, 5 procent 2007 och 4 procent 2008. Se i övrigt kommentar till tabell 1.

Källa: Den nationella SOM-undersökningen.

Tabell 6a Förtroende för Arbetsförmedlingen 2008 efter mediaexponering (procent)

		Mycket stort	Ganska stort	Varken stort eller litet	Ganska litet	Mycket litet	Summa procent	Antal svarande	Förtroende-balans	Stort förtroende
	Samtliga	1	9	35	34	21	100	1 545	-45	10
<i>Tittande på Aktuell/ Rapport</i>	Dagligen	1	11	37	31	20	100	571	-39	12
	5–6 ggr/v	0	9	38	37	16	100	246	-44	9
	3–4 ggr/v	0	8	36	40	16	100	226	-48	8
	1–2 ggr/v	1	9	31	37	22	100	215	-49	10
	Mer sällan	1	5	33	34	27	100	171	-55	6
	Aldrig/ej svar	3	11	29	25	32	100	108	-43	14
<i>Tittande på Nyheterna i TV4</i>	Dagligen	1	9	34	29	27	100	317	-46	10
	5–6 ggr/v	1	9	36	37	17	100	173	-44	10
	3–4 ggr/v	1	5	35	42	17	100	321	-53	6
	1–2 ggr/v	0	12	32	35	21	100	290	-44	12
	Mer sällan	1	10	36	32	21	100	267	-42	11
	Aldrig/ej svar	2	12	41	24	21	100	169	-31	14
<i>Lyssnande på Eko-nyheterna i riksradien</i>	Dagligen	0	9	39	31	21	100	296	-43	9
	5–6 ggr/v	2	12	38	36	12	100	113	-34	14
	3–4 ggr/v	1	8	33	42	16	100	160	-49	9
	1–2 ggr/v	0	9	35	36	20	100	157	-47	9
	Mer sällan	1	8	35	36	20	100	336	-47	9
	Aldrig/ej svar	2	10	32	30	26	100	476	-44	12
<i>Morgon-tidnings-läsning</i>	6–7 dgr/v	1	9	36	35	19	100	912	-44	11
	4–5 dgr/v	2	8	31	36	23	100	181	-49	10
	1–3 dgr/v	1	9	36	32	22	100	162	-44	10
	Ej regelbundet/ej svar	0	11	31	31	27	100	290	-47	10
<i>Kvälls-tidnings-läsning</i>	6–7 dgr/v	2	9	35	33	21	100	117	-43	11
	3–5 dgr/v	4	7	34	36	19	100	130	-44	11
	1–2 dgr/v	2	10	35	30	23	100	342	-41	12
	Mer sällan	0	11	33	37	19	100	584	-45	11
	Aldrig/ej svar	0	8	38	31	23	100	372	-46	8

Källa: Den nationella SOM-undersökningen.

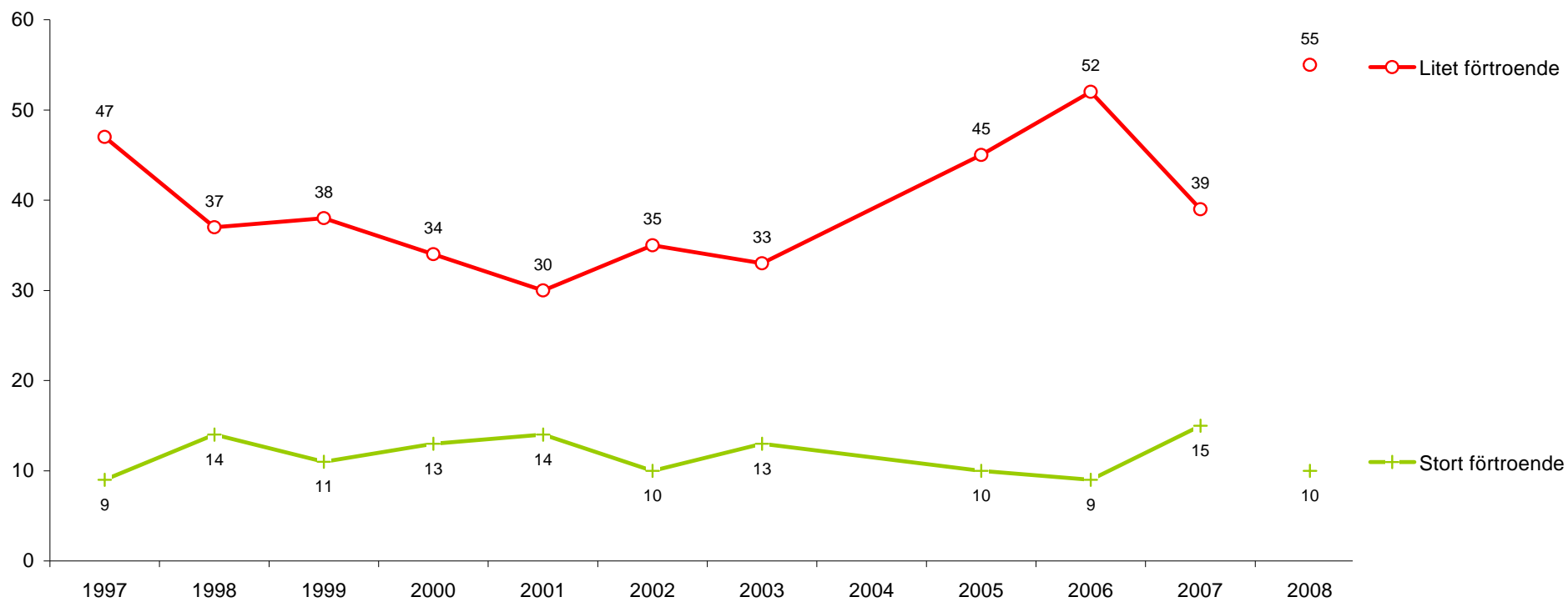
Tabell 6b Stort förtroende för Arbetsförmedlingen 2008 samt AMS 1997–2007 efter nyhetsexponering (procent)

		Arbetsmarknadsstyrelsen (AMS)										Arbetsförmedlingen
		1997	1998	1999	2000	2001	2002	2003	2005	2006	2007	2008
	Samtliga	9	14	11	13	14	10	13	10	9	15	10
<i>Tittande på</i>	Dagligen	12	17	14	14	16	12	17	10	8	16	12
<i>Aktuellt/ Rapport¹</i>	5–6 ggr/v	8	13	10	11	12	9	8	5	9	14	9
	3–4 ggr/v	9	12	10	11	13	11	14	10	7	16	8
	1–2 ggr/v	8	12	11	14	14	7	11	13	8	11	10
	Mer sällan	8	13	8	13	13	7	14	16	16	14	6
	Aldrig/ej svar	8	16	12	19	11	13	13	11	17	19	14
<i>Tittande på Nyheterna i TV4</i>	Dagligen	10	16	17	20	15	14	16	12	12	18	10
	5–6 ggr/v	7	15	11	12	14	10	16	10	9	16	10
	3–4 ggr/v	9	13	9	10	13	9	12	10	7	14	6
	1–2 ggr/v	7	12	11	12	14	9	14	9	9	12	12
	Mer sällan	11	13	10	12	12	8	7	10	10	17	11
	Aldrig/ej svar	12	17	10	15	20	11	16	13	11	15	14
<i>Lyssnande på Eko- nyheterna i riksradien</i>	Dagligen	11	14	11	15	14	10	13	10	7	15	9
	5–6 ggr/v	11	11	14	11	15	11	10	9	3	11	14
	3–4 ggr/v	9	12	9	11	12	10	12	12	11	19	9
	1–2 ggr/v	5	11	12	10	16	6	17	8	8	14	9
	Mer sällan	8	14	10	11	12	9	15	10	10	16	9
	Aldrig/ej svar	8	16	12	15	16	11	13	11	12	14	12
<i>Morgon- tidnings- läsning</i>	6–7 dgr/v	9	14	11	13	13	10	13	10	9	14	11
	4–5 dgr/v	7	15	10	14	20	11	12	11	13	16	10
	1–3 dgr/v	13	15	13	14	14	9	13	12	7	16	10
	Ej regelbundet/ej svar	8	12	14	13	12	10	15	10	10	12	10
<i>Kvälls- tidnings- läsning</i>	6–7 dgr/v	11	20	15	15	17	13	15	11	13	17	11
	3–5 dgr/v	8	13	11	13	14	6	13	14	10	16	11
	1–2 dgr/v	8	12	11	14	15	11	14	11	11	18	12
	Mer sällan	10	14	11	11	13	11	13	10	9	13	11
	Aldrig/ej svar	9	12	9	13	12	10	12	6	7	13	8

Kommentar: Eventuella avvikelser i resultaten för 2008 relativt tabell 6a beror på avrundade data i tabell 6a. ¹Frågan avser enbart 'Aktuellt' t. o. m. 2003.

Källa: Den nationella SOM-undersökningen.

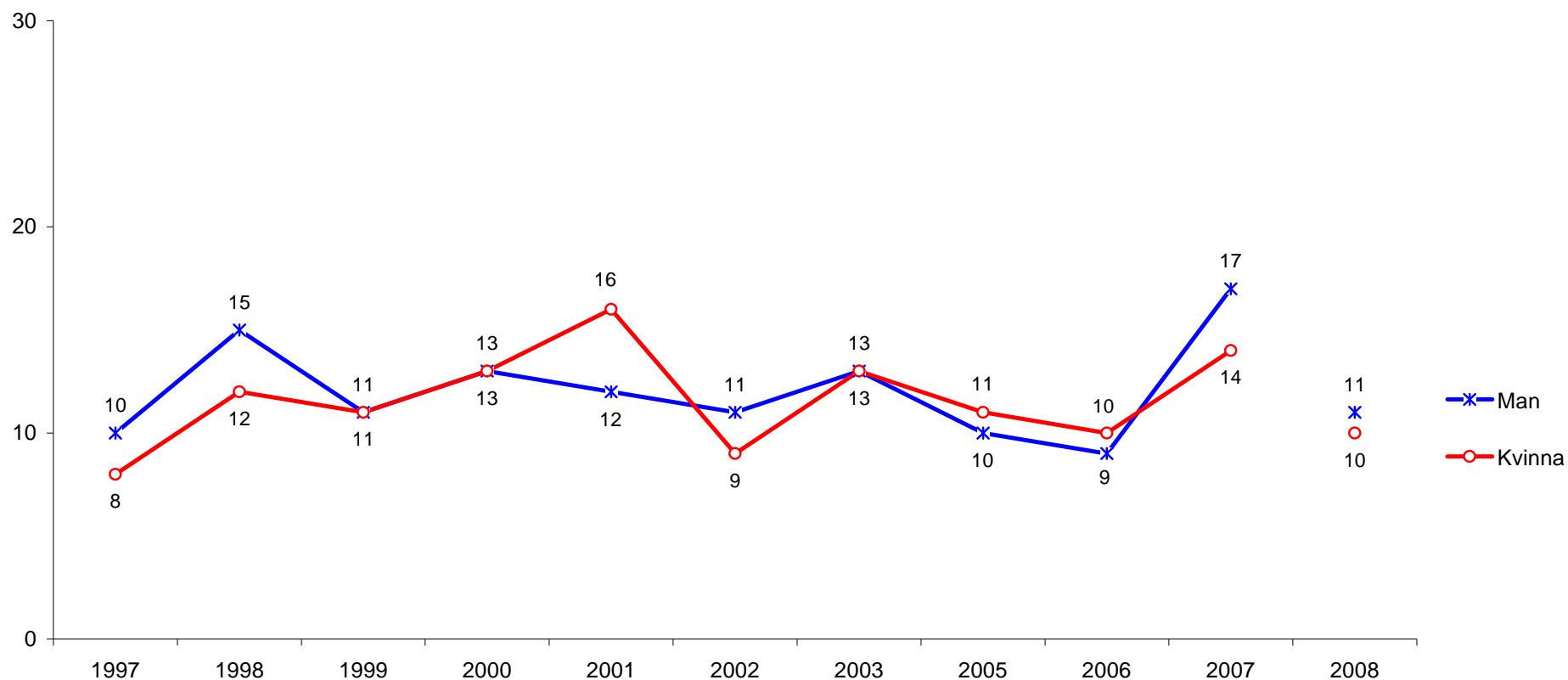
Figur 1 Förtroende för AMS 1997–2007 och Arbetsförmedlingen 2008 (procent)



Kommentar: Stort respektive litet förtroende avser andelen som svarat 'mycket stort' eller 'ganska stort förtroende' respektive 'mycket litet' eller 'ganska litet förtroende'.

Källa: Den nationella SOM-undersökningen.

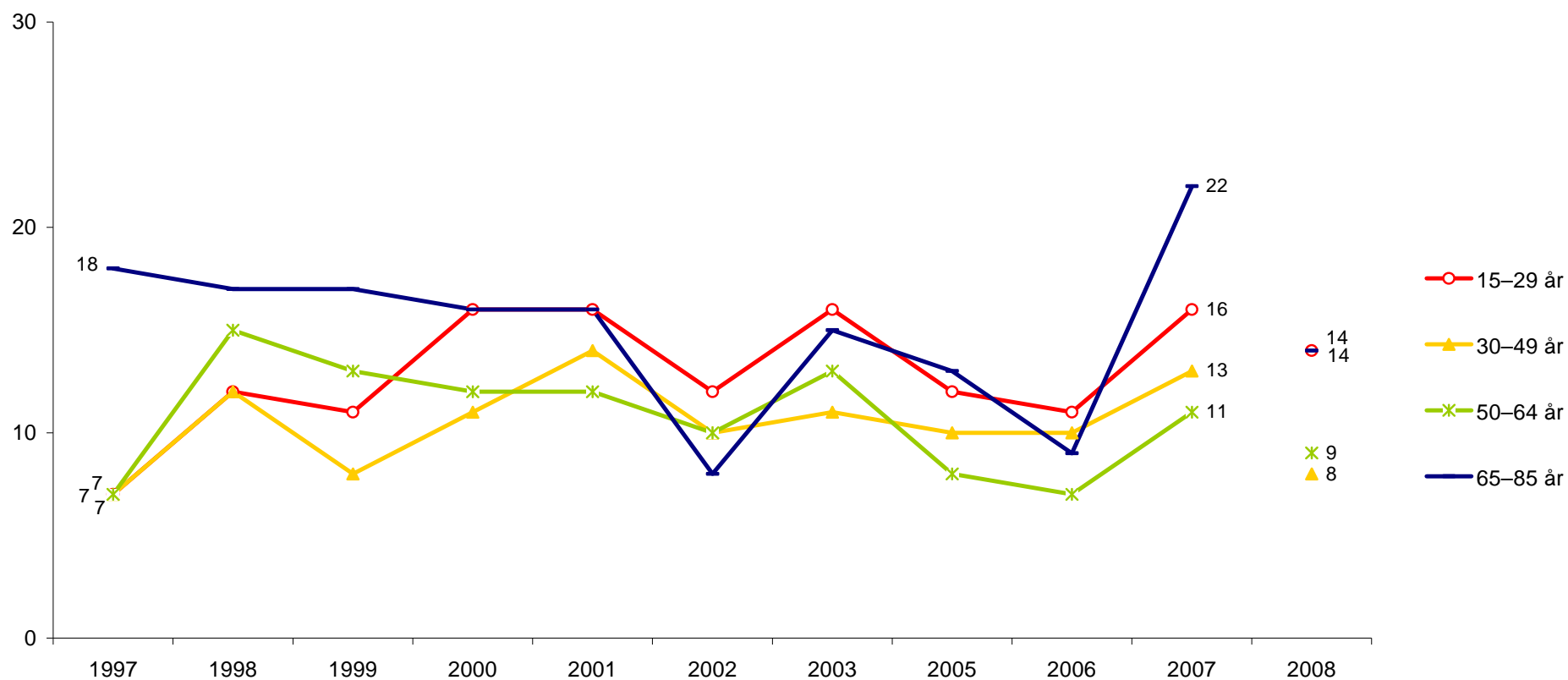
Figur 2 Stort förtroende för AMS 1997–2007 och Arbetsförmedlingen 2008 efter kön (procent)



Kommentar: Stort förtroende avser andelen som svarat 'mycket stort' eller 'ganska stort förtroende'.

Källa: Den nationella SOM-undersökningen/SOM-institutet.

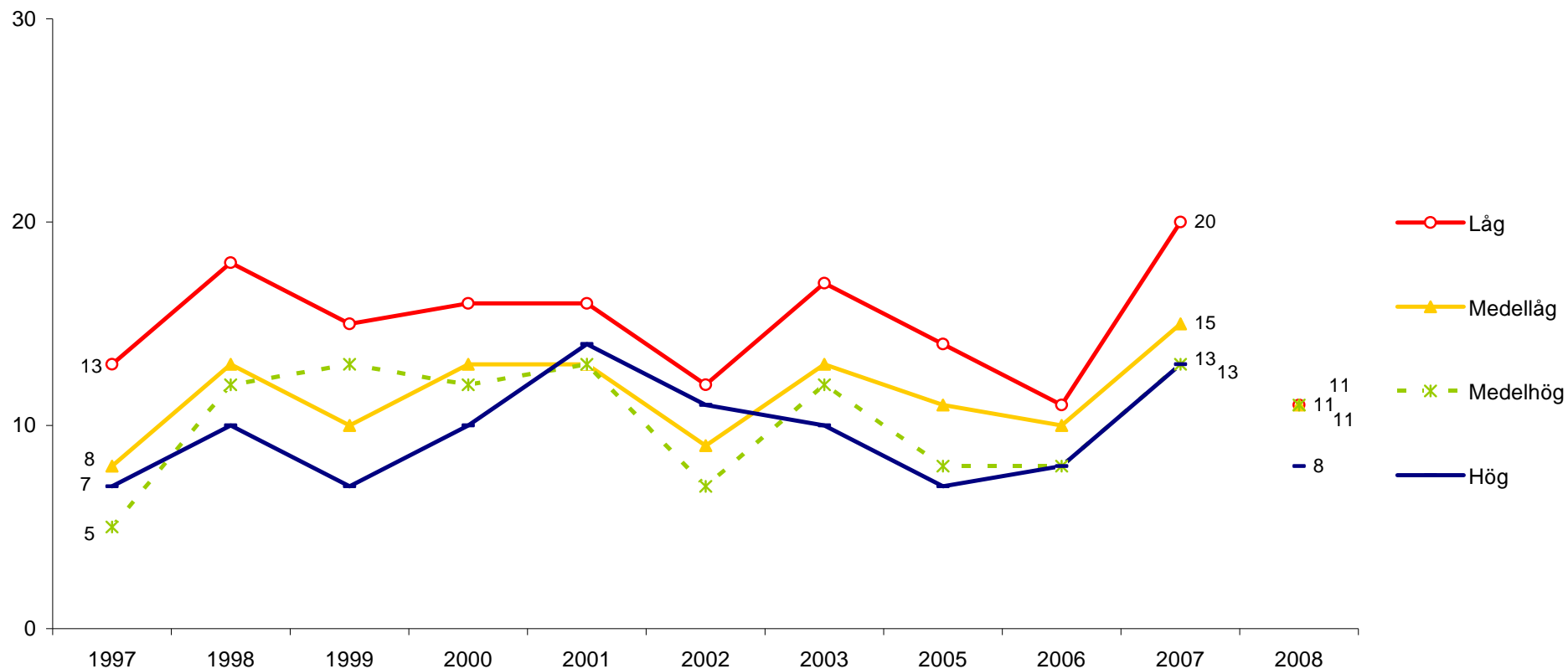
Figur 3 Stort förtroende för AMS 1997–2007 och Arbetsförmedlingen 2008 efter ålder (procent)



Kommentar: Stort förtroende avser andelen som svarat 'mycket stort' eller 'ganska stort förtroende'.

Källa: Den nationella SOM-undersökningen/SOM-institutet.

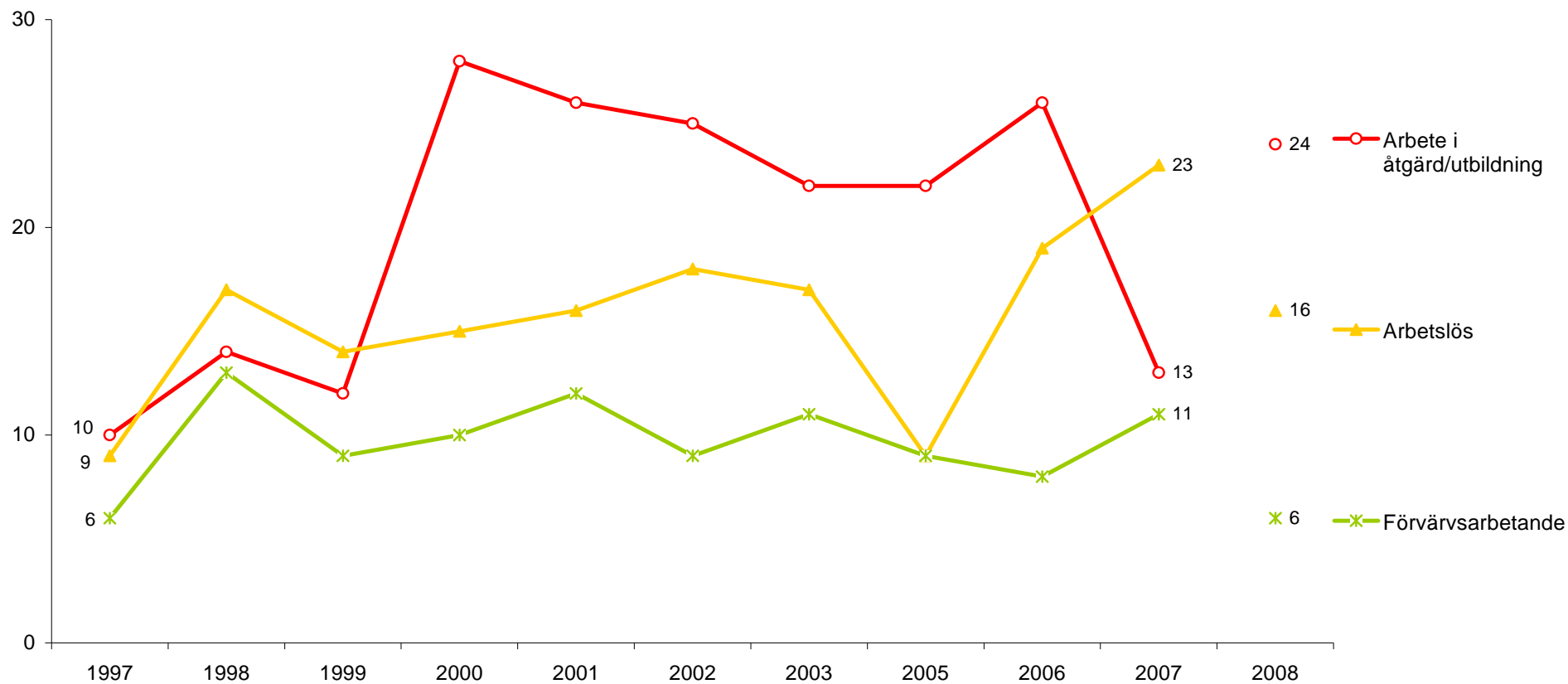
Figur 4 Stort förtroende för AMS 1997–2007 och Arbetsförmedlingen 2008 efter utbildning (procent)



Kommentar: Stort förtroende avser andelen som svarat 'mycket stort' eller 'ganska stort förtroende'.

Källa: Den nationella SOM-undersökningen/SOM-institutet.

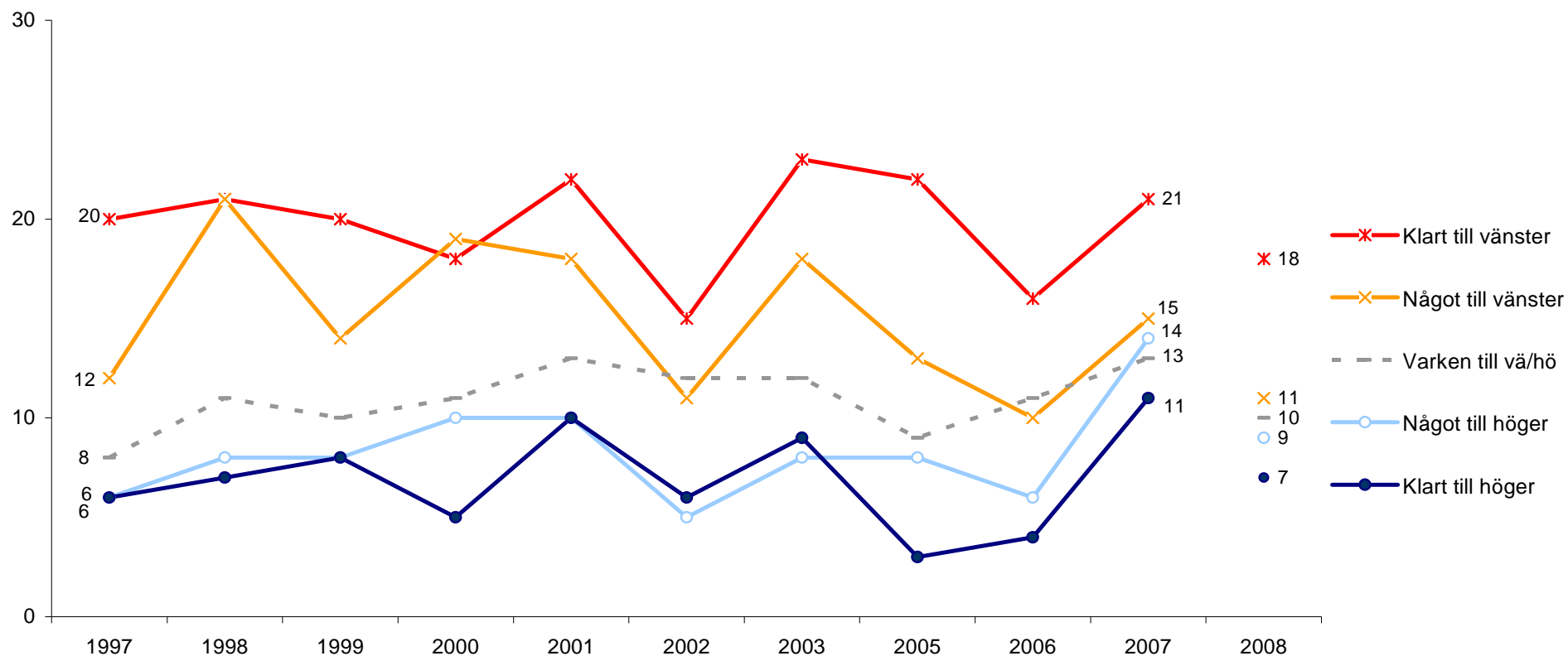
Figur 5 Stort förtroende för AMS 1997–2007 och Arbetsförmedlingen 2008 efter förvärvssituation (procent)



Kommentar: Stort förtroende avser andelen som svarat 'mycket stort' eller 'ganska stort förtroende'. Observera att grupperna arbetslösa respektive med arbete i åtgärd/utbildning är små och att felmarginalerna för enskilda år därför blir stora.

Källa: Den nationella SOM-undersökningen/SOM-institutet.

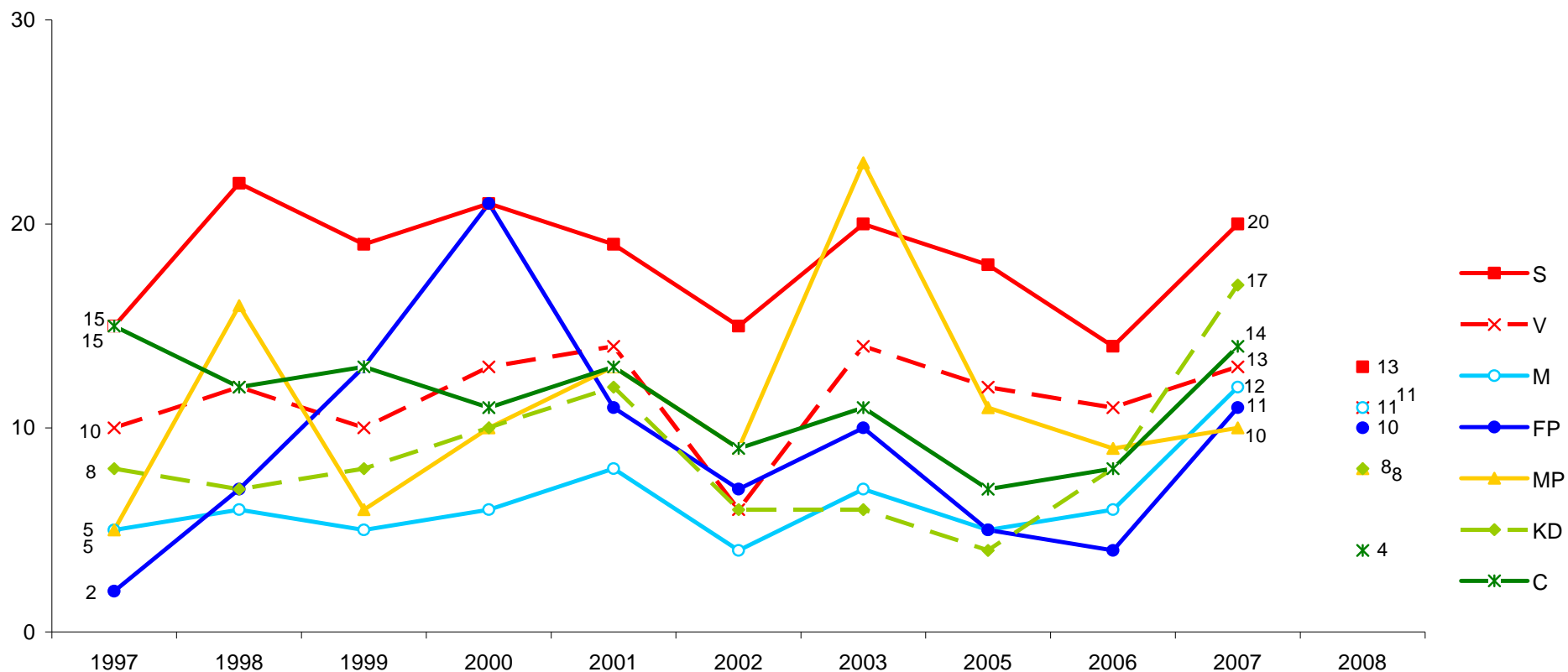
Figur 6 Stort förtroende för AMS 1997–2007 och Arbetsförmedlingen 2008 efter ideologisk vänster–höger-orientering (procent)



Kommentar: Stort förtroende avser andelen som svarat 'mycket stort' eller 'ganska stort förtroende'.

Källa: Den nationella SOM-undersökningen/SOM-institutet.

Figur 7 Stort förtroende för AMS 1997–2007 och Arbetsförmedlingen 2008 efter partisympti (procent)



Kommentar: Stort förtroende avser andelen som svarat 'mycket stort' eller 'ganska stort förtroende'. Resultatet för Sverigedemokraterna är 3 procent 2006, 5 procent 2007 och 4 procent 2008.

Källa: Den nationella SOM-undersökningen/SOM-institutet.