

SOM-rapport nr 2008:5

S O M

Förtroendet för AMS 1997–2007

Johan Martinsson

SOM-INSTITUTET
samhälle opinion massmedia

s
a
m
h
ä
l
l
e
o
p
i
n
i
o
n
m
a
s
s
m
e
d
i
a

Information om Riks-SOM 2007

SOM-institutet vid Göteborgs universitet genomför varje höst sedan 1986 en nationell frågeundersökning – *Riks-SOM* – i syfte att kartlägga den svenska allmänhetens vanor och attityder på temat samhälle, politik och medier (förkortningen SOM står för Samhälle Opinion Massmedia). Data samlas in via postala enkäter, och varje undersökning genomförs under i huvudsak identiska förutsättningar för att resultaten från de olika åren ska vara jämförbara.

SOM-institutet är ett samarbete mellan tre forskningsenheter vid Göteborgs universitet: Institutionen för journalistik och masskommunikation (JMG), Statsvetenskapliga institutionen samt Centrum för forskning om offentlig sektor (CEFOS). En rad forskningsprojekt medverkar i Riks-SOM-undersökningen – flertalet med förankring i någon av dessa tre institutioner, men även externa projekt deltar.

Resultaten från Riks-SOM-undersökningarna redovisas i årliga publikationer där de medverkande forskarna presenterar analyser baserade på de senaste resultaten, med fokus, så långt det är möjligt, på långsiktiga opinions- och medietrender. Information om Riks-SOM-undersökningen 2007 kommer att publiceras i Nilsson, Åsa (2008/kommande) "Den nationella SOM-undersökningen 2007", i Holmberg, Sören & Lennart Weibull (red.) *Skilda världar*. SOM-institutet, Göteborgs universitet, Göteborg.

Undersökningens uppläggning

Riks-SOM-undersökningen har sedan starten 1986 genomförts i form av en postenkät som går ut till ett systematiskt sannolikhetsurval av Sveriges befolkning. Från och med 2000 års undersökning är åldersintervallet 15–85 år.¹ Utländska medborgare har ingått i urvalet sedan 1992.

Omfattningen av undersökningen har ökat efterhand både vad gäller antalet frågor och antalet svarspersoner. Från och med 1998 utgör Riks-SOM-undersökningen i själva verket två parallella riksrepresentativa delundersökningar, vilka alltsedan 2000 års undersökning har baserats på ett urval om vardera 3 000 personer, dvs. totalt 6 000 personer. Datainsamlingen för de båda formulären genomförs under identiska förutsättningar.

Ungefär en femtedel av frågorna i undersökningen 2007 ingick i bägge formulär. Frågan om förtroendet för AMS ingår i den ena undersökningen – *Riks-SOM I* – där frågornas tonvikt ligger på politik och samhälle. *Riks-SOM II* har i stället en tonvikt på frågor om medier, kultur och livsstil.

¹ I undersökningarna 1992–1997 var åldersintervallet 15–80 år; 1986–1991: 15–75 år.

Fältarbetet för *Riks-SOM 2007* följer i huvudsak uppläggningsen av tidigare års undersökningar. Huvuddelen av datainsamlingsarbetet genomfördes under hösten 2006. Enkäten nådde ut onsdagen den 26 september. Under resterande del av fältperioden genomfördes successivt en serie påminnelseinsatser postalt och per telefon. Den 11 februari avslutades fältarbetet i formell mening. Men redan vid novembers utgång hade 94 procent av de som slutligen skulle komma att medverka skickat tillbaka sin enkät.

Svarsfrekvens och bortfall

SOM-undersökningarna har sedan starten 1986 haft en relativt hög svarsfrekvens. För samhällsvetenskapliga postenkäter har svarsfrekvensen tidigare brukat ligga på mellan 60 och 70 procent, men det har under senare år blivit svårare att nå dessa nivåer. Resultatet (netto) för 2007 års undersökning blev 63 procent; 61 procent för Riks-I och 64 procent för Riks-II.

Svarande och bortfall i Riks-SOM-undersökningen 2007

	Riks-SOM I	Riks-SOM II	Totalt
Ursprungligt urval (brutto)	3 000	3 000	6 000
Bortdefinierade (naturligt bortfall)	274	237	511
Nettourval	2 726	2 763	5 489
Antal svarsvägrare/ej anträffade	1 060	994	2 054
Antal svarande	1 666	1 769	3 435
Svarsfrekvens: brutto	56%	59%	57%
Svarsfrekvens: netto	61%	64%	63%

Kommentar: Med naturligt bortfall avses adress okänd, avflyttad; sjuk, institutionell vård; bortrest under fältperioden, studier/militärtjänstgöring på annan ort; ej svensktalande, ej kommunicerbar; bosatt/studerar/arbetar utomlands; förståndshandikappad; avliden.

De jämförelser som gjorts mellan svarspersonernas socioekonomiska sammansättning och befolkningens visar att Riks-SOM-undersökningens respondenter sammantaget speglar Sveriges befolkning mycket väl.

Tabell 1 Förtroende för samhällsinstitutioner och grupper 2007 (procent respektive balansmätt)

	Mycket stort förtroende	Ganska stort förtroende	Varken stort eller litet förtroende	Ganska litet förtroende	Mycket litet förtroende	Summa procent	Antal svarande	Förtroende-balans	Stort förtroende
Sjukvården	17	51	20	9	3	100	3 293	+56	68
Polisen	11	49	26	11	3	100	3 286	+46	60
Universitet/högskolor	8	43	42	5	2	100	3 219	+44	51
Riksbanken	11	40	41	6	2	100	3 229	+43	51
Radio och TV	7	44	39	8	2	100	3 256	+41	51
Grundskolan	7	40	36	14	3	100	3 226	+30	47
Domstolarna	9	37	36	13	5	100	3 240	+28	46
Förenta Nationerna (FN)	9	37	36	12	6	100	3 239	+28	46
Bankerna	7	39	36	14	4	100	3 270	+28	46
Kungahuset	13	29	37	11	10	100	3 245	+21	42
Dagspressen	3	27	45	19	6	100	3 243	+5	30
Riksdagen	4	27	42	18	9	100	3 254	+4	31
Svenska kyrkan	6	24	41	17	12	100	3 247	+1	30
Storföretagen	3	24	47	19	7	100	3 219	+1	27
Regeringen	5	27	34	21	13	100	3 278	-2	32
Försvaret	5	20	48	18	9	100	3 251	-2	25
Kommunstyrelserna	2	20	49	22	7	100	3 238	-7	22
De fackliga organisationerna	3	19	38	26	14	100	3 242	-18	22
EU-kommissionen	2	15	46	22	15	100	3 219	-20	17
Europaparlamentet	2	15	46	21	16	100	3 236	-20	17
De politiska partierna	2	14	46	25	13	100	3 249	-22	16
Arbetsmarknadsstyrelsen (AMS)	2	13	46	27	12	100	1 590	-24	15

Kommentar: Frågan lyder 'Hur stort förtroende har du för det sätt på vilket följande samhällsinstitutioner och grupper sköter sitt arbete?', följt av 21 institutioner/grupper. 'Arbetsmarknadsstyrelsen (AMS)' inkluderas i en följdfråga som lyder 'Ange också hur stort förtroende du har för följande samhällsinstitutioner eller grupper:', där AMS ingår som en av 4–8 institutioner/grupper, vilka har varierat mellan åren. Svartalternativen är 'mycket stort förtroende'; 'ganska stort förtroende'; 'varken stort eller litet förtroende'; 'ganska litet förtroende'; 'mycket litet förtroende'. Procentandelarna baseras på de som besvarat frågan. Förtroendebalansen avser andelen som svarat 'mycket stort' eller 'ganska stort förtroende' minus andelen som svarat 'mycket litet' eller 'ganska litet förtroende'.

Källa: Den nationella SOM-undersökningen 2007.

Tabell 2 Förtroende för Arbetsmarknadsstyrelsen (AMS) 1997–2007 (procent)

	Mycket stort	Ganska stort	Varken stort eller litet	Ganska litet	Mycket litet	Summa procent	Antal svarande	Förtroende-balans	Stort förtroende
1997	1	8	44	31	16	100	1 608	-38	9
1998	1	13	49	24	13	100	1 698	-23	14
1999	1	10	51	24	14	100	1 616	-27	11
2000	1	12	53	22	12	100	1 637	-21	13
2001	1	13	56	20	10	100	1 662	-16	14
2002	1	9	55	24	11	100	1 681	-25	10
2003	1	12	54	22	11	100	1 717	-20	13
2005	1	9	45	27	18	100	1 657	-35	10
2006	1	8	39	30	22	100	1 519	-43	9
2007	2	13	46	27	12	100	1 590	-24	15

Kommentar: Frågan ingick inte i undersökningen 2004. Procentandelarna baseras på de som besvarat frågan. För frågans lydelse, se kommentar till tabell 1.

Källa: Den nationella SOM-undersökningen.

Tabell 3a Förtroende för AMS 2007 efter socioekonomiska förhållanden (procent)

		Mycket stort	Ganska stort	Varken stort eller litet	Ganska litet	Mycket litet	Summa procent	Antal svarande	Förtroende-balans
	Samtliga	2	13	46	27	12	100	1 590	-24
<i>Kön</i>	Kvinna	2	12	49	26	11	100	830	-23
	Man	2	15	43	28	12	100	759	-23
<i>Ålder</i>	15–29 år	3	13	48	23	13	100	270	-20
	30–49 år	1	12	44	31	12	100	515	-30
	50–64 år	0	11	45	31	13	100	469	-33
	65–85 år	3	19	49	21	8	100	335	-7
<i>Medborgarskap</i>	Svenskt	1	13	47	28	11	100	1 461	-25
	Svenskt & annat land ¹	2	21	39	12	26	100	43	-15
	Annat land ¹	2	19	34	28	17	100	47	-24
<i>Boende-område</i>	Ren landsbygd	2	13	47	26	12	100	244	-23
	Mindre tätort	1	14	49	25	11	100	339	-21
	Stad/större tätort	2	14	46	28	10	100	754	-22
	Sthlm/Gbg/Malmö	1	11	42	30	16	100	226	-34
<i>Utbildning</i>	Låg	2	18	49	21	10	100	339	-11
	Medellåg	2	13	51	25	9	100	526	-19
	Medelhög	2	11	44	31	12	100	326	-30
	Hög	1	12	38	34	15	100	371	-36
<i>Beskrivning av det egna hemmet</i>	Arbetarhem	2	13	50	23	12	100	620	-20
	Jordbrukarhem ¹	2	24	47	20	7	100	46	-1
	Tjänstemannahem	1	12	45	32	10	100	402	-29
	Högre tj.mannahem	0	15	38	33	14	100	260	-32
	Företagarhem	1	10	45	32	12	100	137	-33

Kommentar: ¹Observera det begränsade antalet svarspersoner.

Källa: Den nationella SOM-undersökningen.

Tabell 3b Stort förtroende för AMS efter socioekonomiska förhållanden, 1997–2007 (procent)

		1997	1998	1999	2000	2001	2002	2003	2005	2006	2007
	Samtliga	9	14	11	13	14	10	13	10	9	15
<i>Kön</i>	Kvinna	8	12	11	13	16	9	13	11	10	14
	Man	10	15	11	13	12	11	13	10	9	17
<i>Ålder</i>	15–29 år	7	12	11	16	16	12	16	12	11	16
	30–49 år	7	12	8	11	14	10	11	10	10	13
	50–64 år	7	15	13	12	12	10	13	8	7	11
	65–85 år	18	17	17	16	16	8	15	13	9	22
<i>Medborgar- skap</i>	Svenskt	9	14	11	13	14	10	13	10	9	14
	Svenskt & annat land ^{1;2}	-	-	-	-	-	-	23	22	10	23
	Annat land ¹	13	16	17	19	23	19	18	11	19	21
<i>Boende- område</i>	Ren landsbygd	10	12	7	14	14	8	11	9	11	15
	Mindre tätort	9	15	13	18	13	11	14	11	10	15
	Stad/större tätort	9	15	13	11	13	11	13	10	9	16
	Sthlm/Gbg/Malmö	8	13	10	12	18	8	16	10	8	12
<i>Utbildning³</i>	Låg	13	18	15	16	16	12	17	14	11	20
	Medellåg	8	13	10	13	13	9	13	11	10	15
	Medelhög	5	12	13	12	13	7	12	8	8	13
	Hög	7	10	7	10	14	11	10	7	8	13
<i>Klass- identitet</i>	Arbetarhem	10	16	13	15	14	12	16	12	12	15
	Jordbrukarhem ¹	19	13	11	14	18	4	16	9	11	26
	Tjänstemannahem	10	12	10	11	14	8	11	9	8	13
	Högre tj.mannahem	4	12	6	10	14	8	13	8	7	15
	Företagarhem	7	8	9	13	8	8	9	9	8	11

Kommentar: Eventuella avvikelser i resultaten för 2007 relativt tabell 3a beror på avrundade data i tabell 3a. ¹Begränsat antalet svars personer; se tabell 3a.

²Ej svarsalternativ 1997–2002. ³Frågans svarsalternativ till grund för indelningen har varierat mellan åren.

Källa: Den nationella SOM-undersökningen.

Tabell 4a Förtroende för AMS 2007 efter arbetsförhållanden (procent)

		Mycket stort	Ganska stort	Varken stort eller litet	Ganska litet	Mycket litet	Summa procent	Antal svarande	Förtroende-balans
	Samtliga	2	13	46	27	12	100	1 590	-24
Förvärvssituation	Förvärvsarbetande	1	10	46	31	12	100	885	-32
	Arbetslös ¹	3	20	35	30	12	100	74	-19
	Arbete i åtgärd/utbildn ¹	0	13	27	33	27	100	15	-47
Medlem i fackförbund	Ja: LO	2	10	49	27	12	100	358	-27
	Ja: TCO	0	14	47	29	10	100	293	-25
	Ja: SACO	1	14	36	35	14	100	152	-34
	Ja: Annat ¹	0	12	49	21	18	100	51	-27
	Nej	2	14	46	26	12	100	660	-22
Företagsledande position	Företagsledande tjänsteman ¹	0	23	39	27	11	100	70	-15
	Företagare med anställda ¹	1	6	52	29	12	100	100	-34
Kontakt m. arbetsförmedlingen senaste 12 mån.	Ja	2	12	37	30	19	100	185	-35
	Nej	1	13	48	27	11	100	1 344	-24

Kommentar: ¹Observera det begränsade antalet svarspersoner.

Källa: Den nationella SOM-undersökningen.

Tabell 4b Stort förtroende för AMS efter arbetsförhållanden, 1997–2007 (procent)

		1997	1998	1999	2000	2001	2002	2003	2005	2006	2007
	Samtliga	9	14	11	13	14	10	13	10	9	15
<i>Förvärvssituation</i>	Förvärvsarbetande	6	13	9	10	12	9	11	9	8	11
	Arbetslös ¹	9	17	14	15	16	18	17	9	19	23
	Arbete i åtgärd/ utbildning ¹	10	14	12	28	26	25	22	22	26	13
<i>Medlem i fackförbund</i>	Ja: LO	9	16	15	14	14	11	15	11	11	12
	Ja: TCO	7	13	10	14	14	9	14	10	10	14
	Ja: SACO	7	12	5	14	12	7	10	7	5	15
	Ja: Annat ^{1;2}	-	-	9	10	17	12	8	13	10	12
	Nej	10	12	11	13	13	9	13	9	9	16
<i>Företagsledande position</i>	Företagsledande tjänsteman ¹	6	13	10	13	9	10	9	3	5	23
	Företagare med anställda ¹	8	10	8	11	11	11	10	4	5	7
<i>Kontakt m. arbetsförmedlingen senaste 12 mån.³</i>	Ja	-	-	13 ⁴	19	19	13 ⁴	-	-	14	14
	Nej	-	-	10 ⁴	12	13	9 ⁴	-	-	8	14

Kommentar: Eventuella avvikelser i resultaten för 2007 relativt tabell 4a beror på avrundade data i tabell 4a. ¹Begränsat antalet svarspersoner; se tabell 3b.

²Ej svarsalternativ 1997–1998. ³Frågan ej ställd 1997–1998; 2003–2005. ⁴Frågan avser 1999 och 2002 svarspersonen själv eller annan person i hushållet.

Källa: Den nationella SOM-undersökningen.

Tabell 5a Förtroende för AMS 2007 efter institutionsförtroende och politisk orientering (procent)

		Mycket stort	Ganska stort	Varken stort eller litet	Ganska litet	Mycket litet	Summa procent	Antal svarande	Förtroende-balans
	Samtliga	2	13	46	27	12	100	1 590	-24
<i>Förtroende för de fackliga organisationerna</i>	Mycket stort ¹	12	31	33	18	6	100	51	19
	Ganska stort	4	25	47	17	7	100	284	5
	Varken stort/litet	1	13	59	21	6	100	603	-13
	Ganska litet	0	7	38	41	14	100	428	-48
	Mycket litet	2	5	28	35	30	100	193	-58
<i>Förtroende för regeringen</i>	Mycket stort ¹	9	24	38	18	11	100	79	4
	Ganska stort	1	17	45	28	9	100	436	-19
	Varken stort/litet	1	11	52	28	8	100	554	-24
	Ganska litet	2	12	45	26	15	100	316	-27
	Mycket litet	1	7	39	28	25	100	178	-45
<i>Förtroende för svenska politiker</i>	Mycket stort ¹	5	47	26	11	11	100	19	30
	Ganska stort	3	21	47	24	5	100	517	-5
	Ganska litet	1	9	50	29	11	100	841	-30
	Mycket litet	2	5	28	30	35	100	179	-58
<i>Politiskt intresse</i>	Mycket intresserad	3	19	35	28	15	100	189	-21
	Ganska intresserad	1	13	45	30	11	100	704	-27
	Inte särskilt intresserad	2	12	50	25	11	100	558	-22
	Inte alls intresserad	3	14	51	17	15	100	126	-15
<i>Ideologisk orientering</i>	Klart till vänster	5	16	44	19	16	100	137	-14
	Något till vänster	0	15	49	26	10	100	375	-21
	Varken till vä/hö	1	12	48	27	12	100	499	-26
	Något till höger	1	13	44	32	10	100	389	-28
	Klart till höger	1	10	43	29	17	100	149	-35
<i>Partisympati</i>	v	4	9	38	31	18	100	74	-36
	s	2	18	50	21	9	100	573	-10
	mp	0	10	50	28	12	100	120	-30
	c	0	14	45	33	8	100	86	-27
	fp	1	10	42	33	14	100	133	-36
	kd	1	16	40	33	10	100	69	-26
	m	1	11	42	34	12	100	327	-34
	sd ¹	0	5	42	28	25	100	43	-48

Kommentar: ¹Observera det begränsade antalet svarspersoner.

Källa: Den nationella SOM-undersökningen.

Tabell 5b Stort förtroende för AMS efter institutionsförtroende och politisk orientering, 1997–2007 (procent)

		1997	1998	1999	2000	2001	2002	2003	2005	2006	2007
	Samtliga	9	14	11	13	14	10	13	10	9	15
<i>Förtroende för de fackliga organisationerna</i>	Mycket stort ¹	30	59	50	48	55	50	45	47	40	43
	Ganska stort	21	29	28	29	30	21	30	25	19	29
	Varken stort/litet	9	11	8	11	11	8	10	10	8	14
	Ganska litet	3	6	5	6	9	5	7	3	4	7
	Mycket litet	4	4	4	4	3	5	4	2	2	7
<i>Förtroende för regeringen</i>	Mycket stort ¹	46	46	61	55	43	38	43	61	29	33
	Ganska stort	16	26	24	22	23	15	20	24	15	18
	Varken stort/litet	7	9	9	10	7	6	10	8	6	12
	Ganska litet	5	7	5	9	10	4	7	3	6	14
	Mycket litet	6	6	4	5	4	0	4	2	5	8
<i>Förtroende för svenska politiker²</i>	Mycket stort ¹	-	53	67	50	67	47	36	50	47	52
	Ganska stort	-	24	27	28	25	18	22	21	13	24
	Ganska litet	-	9	7	9	9	5	9	7	6	10
	Mycket litet	-	7	5	7	4	5	3	4	5	7
<i>Politiskt intresse</i>	Mycket intresserad	12	13	14	21	14	13	18	12	10	22
	Ganska intresserad	9	14	12	13	15	10	13	9	10	14
	Inte särskilt intresserad	8	15	11	10	13	8	12	12	9	14
	Inte alls intresserad	10	8	3	13	14	17	10	8	11	17
<i>Ideologisk orientering</i>	Klart till vänster	20	21	20	18	22	15	23	22	16	21
	Något till vänster	12	21	14	19	18	11	18	13	10	15
	Varken till vä/hö	8	11	10	11	13	12	12	9	11	13
	Något till höger	6	8	8	10	10	5	8	8	6	14
	Klart till höger	6	7	8	5	10	6	9	3	4	11
<i>Parti-sympati</i>	v	10	12	10	13	14	6	14	12	11	13
	s	15	22	19	21	19	15	20	18	14	20
	mp	5	16	6	10	13	9	23	11	9	10
	c	15	12	13	11	13	9	11	7	8	14
	fp	2	7	13	21	11	7	10	5	4	11
	kd	8	7	8	10	12	6	6	4	8	17
	m	5	6	5	6	8	4	7	5	6	12

Kommentar: Eventuella avvikelser i resultaten för 2007 relativt tabell 5a beror på avrundade data i tabell 5a. ¹Begränsat antalet svarspersoner; se tabell 3c. ²Frågan ej ställd 1997. Resultaten för Sverigedemokraterna är 3 procent 2006 och 5 procent 2007.

Källa: Den nationella SOM-undersökningen.

Tabell 6a Förtroende för AMS 2007 efter mediaexponering (procent)

		Mycket stort	Ganska stort	Varken stort eller litet	Ganska litet	Mycket litet	Summa procent	Antal svarande	Förtroende-balans
	Samtliga	2	13	46	27	12	100	1 590	-24
<i>Tittande på Aktuell/Rapport</i>	Dagligen	2	14	48	27	9	100	579	-20
	5–6 ggr/v	1	13	45	28	13	100	254	-27
	3–4 ggr/v	2	14	45	27	12	100	252	-23
	1–2 ggr/v	1	10	47	30	12	100	254	-31
	Mer sällan	3	11	49	26	11	100	155	-23
	Aldrig/ej svar	1	18	35	22	24	100	91	-27
<i>Tittande på Nyheterna i TV4</i>	Dagligen	2	16	45	26	11	100	315	-19
	5–6 ggr/v	0	16	44	29	11	100	211	-24
	3–4 ggr/v	2	12	46	28	12	100	328	-26
	1–2 ggr/v	2	10	52	25	11	100	344	-24
	Mer sällan	2	15	42	29	12	100	256	-24
	Aldrig/ej svar	2	13	46	25	14	100	125	-24
<i>Lyssnande på Eko-nyheterna i riksradien</i>	Dagligen	1	14	48	27	10	100	318	-22
	5–6 ggr/v	1	10	38	37	14	100	120	-40
	3–4 ggr/v	1	18	41	30	10	100	149	-21
	1–2 ggr/v	1	13	47	30	9	100	165	-25
	Mer sällan	2	14	45	29	10	100	346	-23
	Aldrig/ej svar	2	12	50	21	15	100	487	-22
<i>Morgon-tidningsläsning</i>	6–7 dgr/v	0	14	49	24	13	100	152	-23
	4–5 dgr/v	2	14	48	25	11	100	523	-20
	1–3 dgr/v	2	14	44	29	11	100	650	-24
	Ej regelbundet/ej svar	2	10	44	29	15	100	264	-32
<i>Kvälls-tidningsläsning</i>	6–7 dgr/v	2	15	46	27	10	100	121	-20
	3–5 dgr/v	2	14	52	21	11	100	155	-16
	1–2 dgr/v	2	16	46	25	11	100	355	-18
	Mer sällan	1	12	47	29	11	100	614	-27
	Aldrig/ej svar	1	12	44	29	14	100	344	-30

Källa: Den nationella SOM-undersökningen.

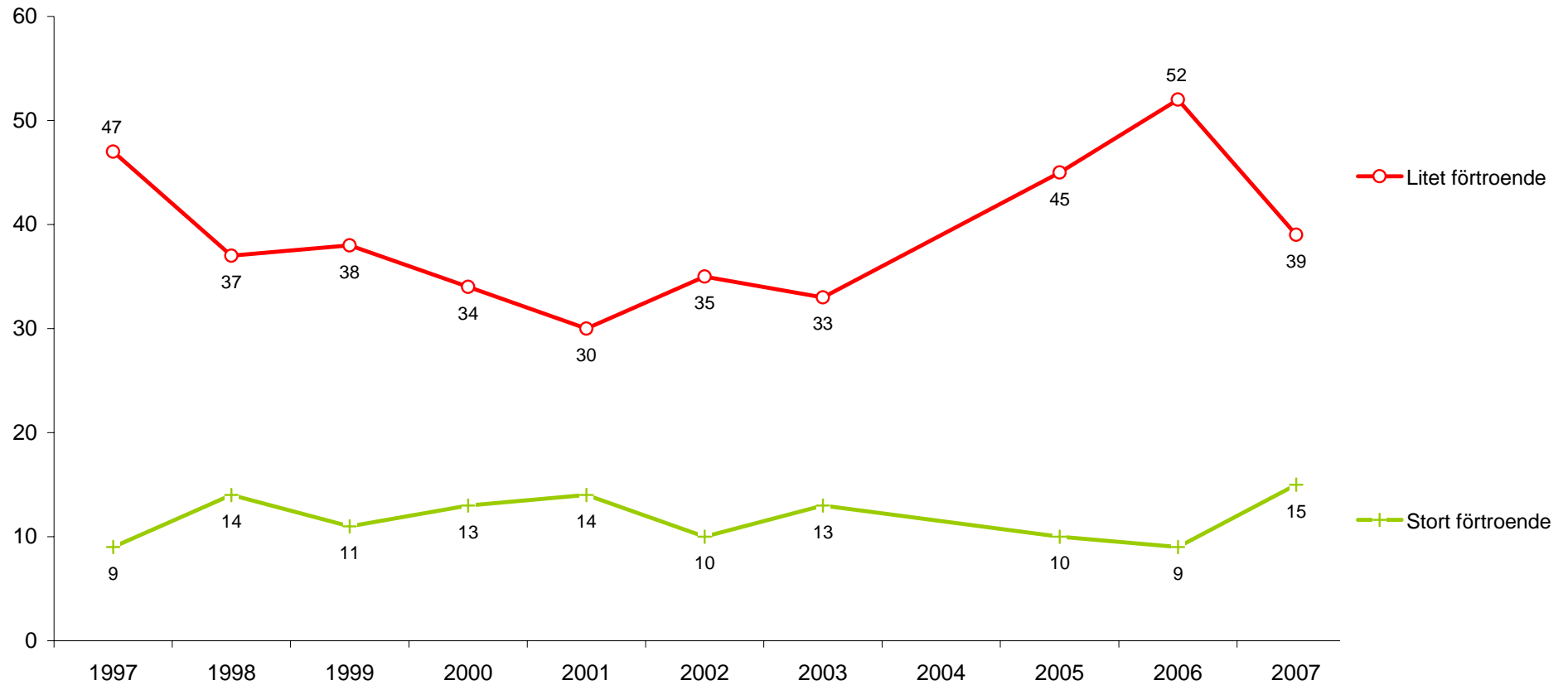
Tabell 6b Stort förtroende för AMS efter nyhetsexponering, 1997–2007 (procent)

		1997	1998	1999	2000	2001	2002	2003	2005	2006	2007
	Samtliga	9	14	11	13	14	10	13	10	9	15
<i>Tittande på</i>	Dagligen	12	17	14	14	16	12	17	10	8	16
<i>Aktuellt/ Rapport¹</i>	5–6 ggr/v	8	13	10	11	12	9	8	5	9	14
	3–4 ggr/v	9	12	10	11	13	11	14	10	7	16
	1–2 ggr/v	8	12	11	14	14	7	11	13	8	11
	Mer sällan	8	13	8	13	13	7	14	16	16	14
	Aldrig/ej svar	8	16	12	19	11	13	13	11	17	19
<i>Tittande på</i>	Dagligen	10	16	17	20	15	14	16	12	12	18
<i>Nyheterna i TV4</i>	5–6 ggr/v	7	15	11	12	14	10	16	10	9	16
	3–4 ggr/v	9	13	9	10	13	9	12	10	7	14
	1–2 ggr/v	7	12	11	12	14	9	14	9	9	12
	Mer sällan	11	13	10	12	12	8	7	10	10	17
	Aldrig/ej svar	12	17	10	15	20	11	16	13	11	15
<i>Lyssnande på Eko- nyheterna i riksradien</i>	Dagligen	11	14	11	15	14	10	13	10	7	15
	5–6 ggr/v	11	11	14	11	15	11	10	9	3	11
	3–4 ggr/v	9	12	9	11	12	10	12	12	11	19
	1–2 ggr/v	5	11	12	10	16	6	17	8	8	14
	Mer sällan	8	14	10	11	12	9	15	10	10	16
	Aldrig/ej svar	8	16	12	15	16	11	13	11	12	14
<i>Morgon- tidnings- läsning</i>	6–7 dgr/v	9	14	11	13	13	10	13	10	9	14
	4–5 dgr/v	7	15	10	14	20	11	12	11	13	16
	1–3 dgr/v	13	15	13	14	14	9	13	12	7	16
	Ej regelbundet/ej svar	8	12	14	13	12	10	15	10	10	12
<i>Kvälls- tidnings- läsning</i>	6–7 dgr/v	11	20	15	15	17	13	15	11	13	17
	3–5 dgr/v	8	13	11	13	14	6	13	14	10	16
	1–2 dgr/v	8	12	11	14	15	11	14	11	11	18
	Mer sällan	10	14	11	11	13	11	13	10	9	13
	Aldrig/ej svar	9	12	9	13	12	10	12	6	7	13

Kommentar: Eventuella avvikelser i resultaten för 2007 relativt tabell 6a beror på avrundade data i tabell 6a. ¹Frågan avser enbart 'Aktuellt' t. o. m. 2003.

Källa: Den nationella SOM-undersökningen.

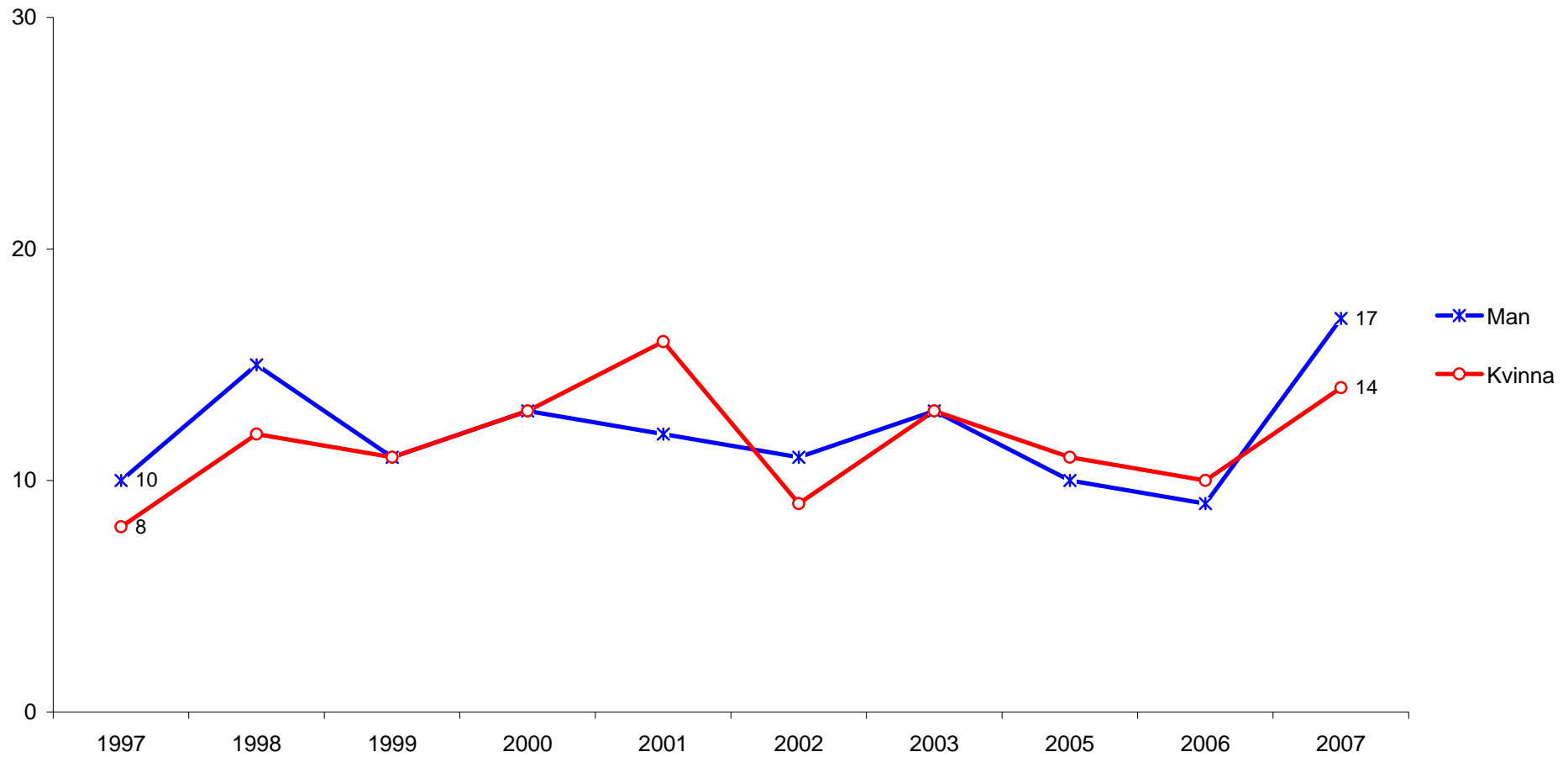
Figur 1 Förtroende för AMS 1997–2007 (procent)



Kommentar: Stort respektive litet förtroende avser andelen som svarat 'mycket stort' eller 'ganska stort förtroende' respektive 'mycket litet' eller 'ganska litet förtroende'.

Källa: Den nationella SOM-undersökningen.

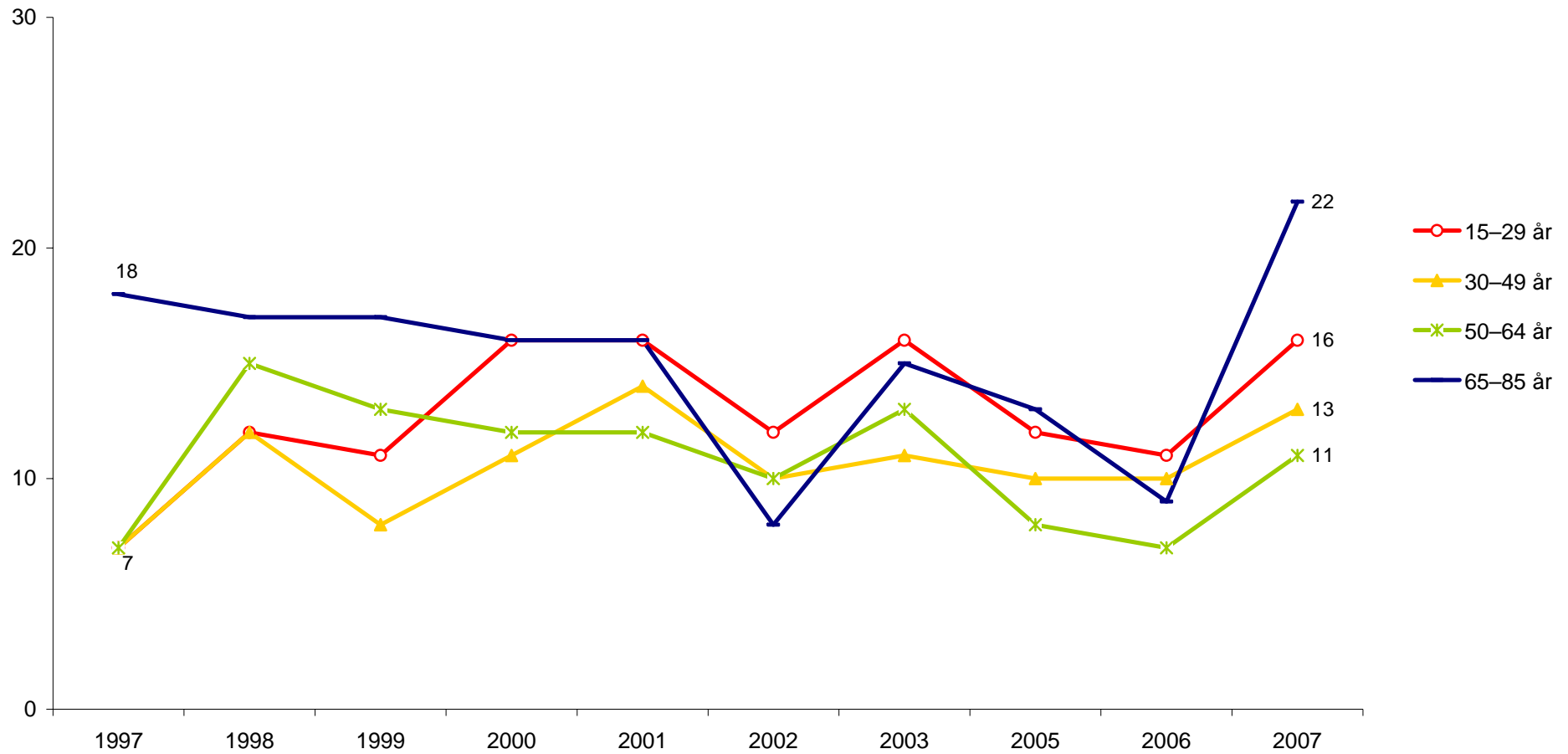
Figur 2 Stort förtroende för AMS efter kön 1997–2007 (procent)



Kommentar: Stort förtroende avser andelen som svarat 'mycket stort' eller 'ganska stort förtroende'.

Källa: Den nationella SOM-undersökningen/SOM-institutet.

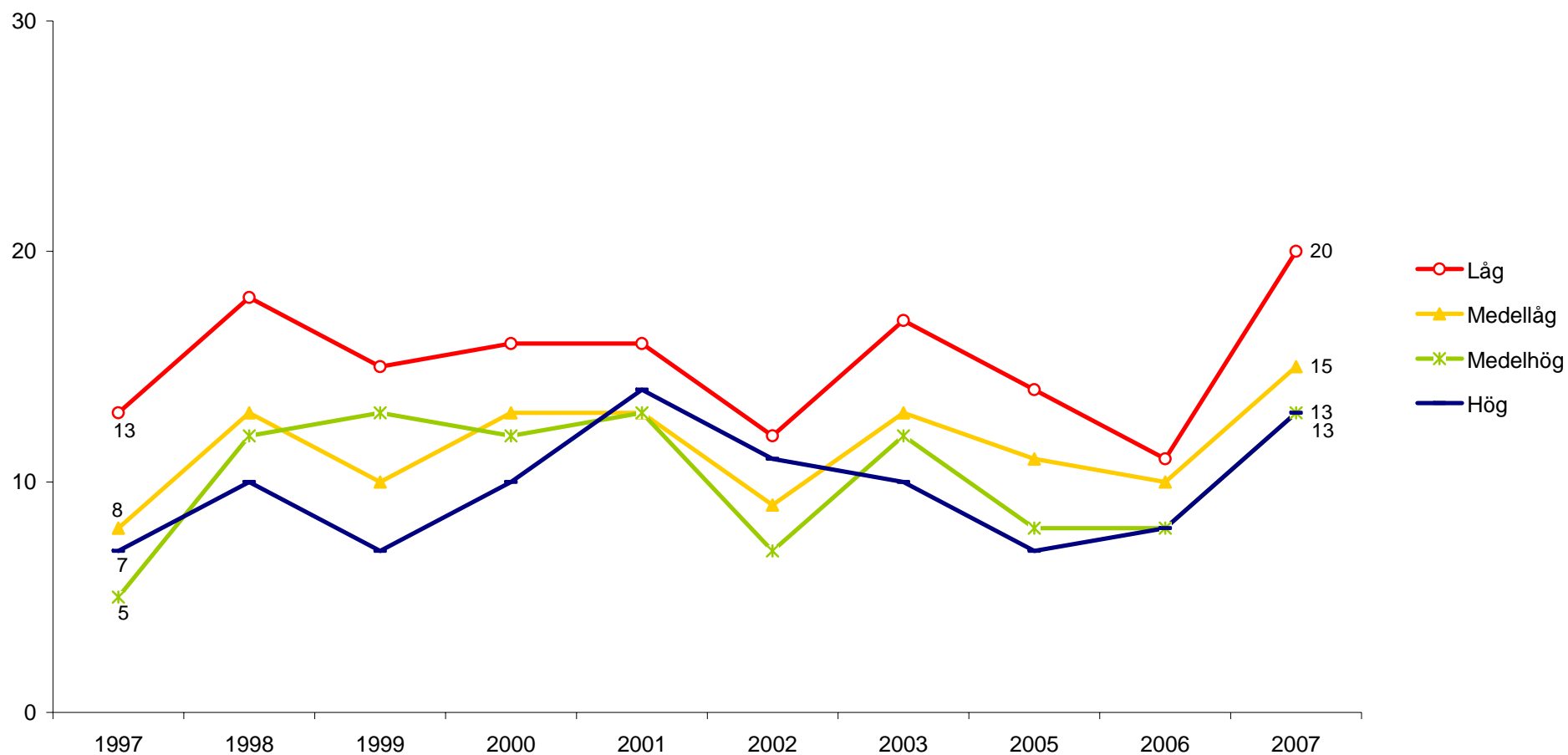
Figur 3 Stort förtroende för AMS efter ålder 1997–2007 (procent)



Kommentar: Stort förtroende avser andelen som svarat 'mycket stort' eller 'ganska stort förtroende'.

Källa: Den nationella SOM-undersökningen/SOM-institutet.

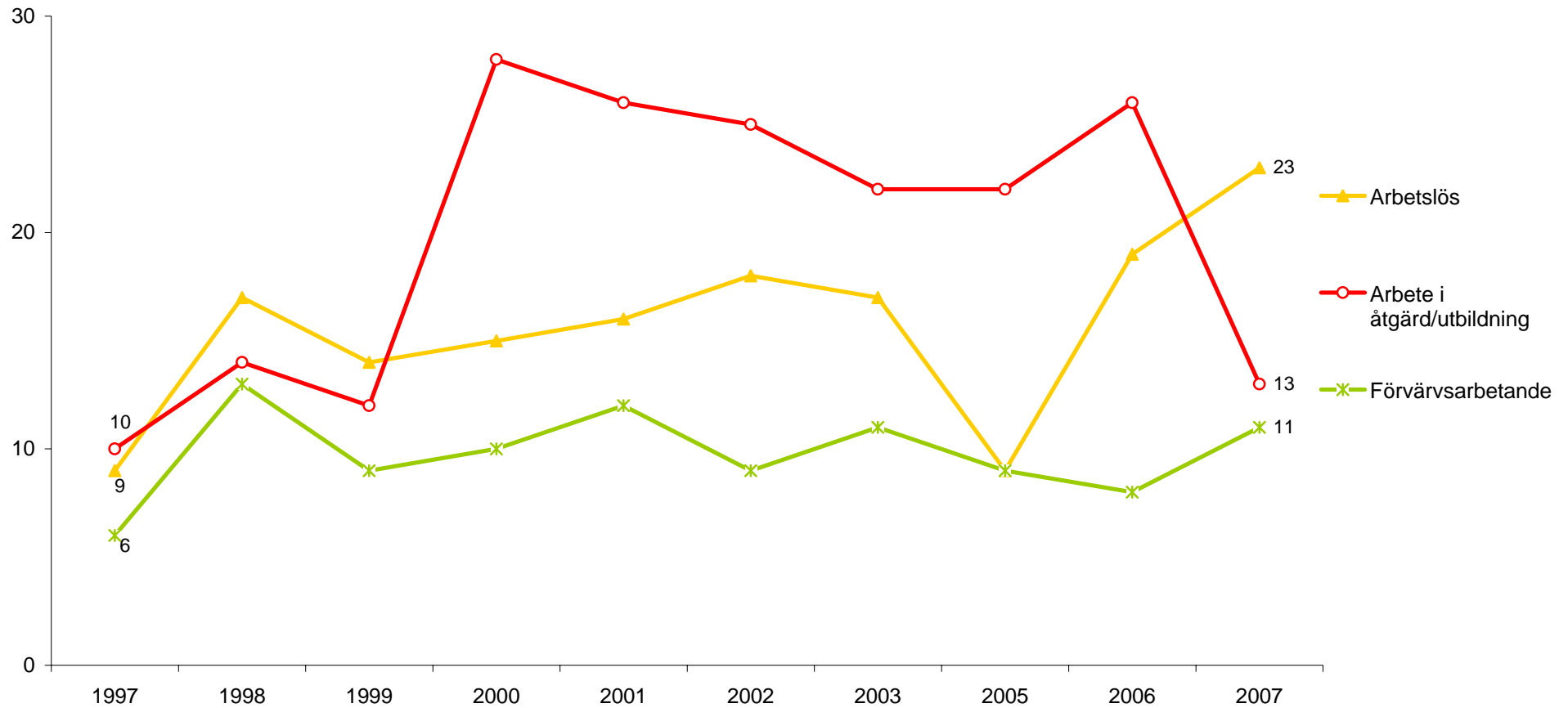
Figur 4 Stort förtroende för AMS efter utbildning 1997–2007 (procent)



Kommentar: Stort förtroende avser andelen som svarat 'mycket stort' eller 'ganska stort förtroende'.

Källa: Den nationella SOM-undersökningen/SOM-institutet.

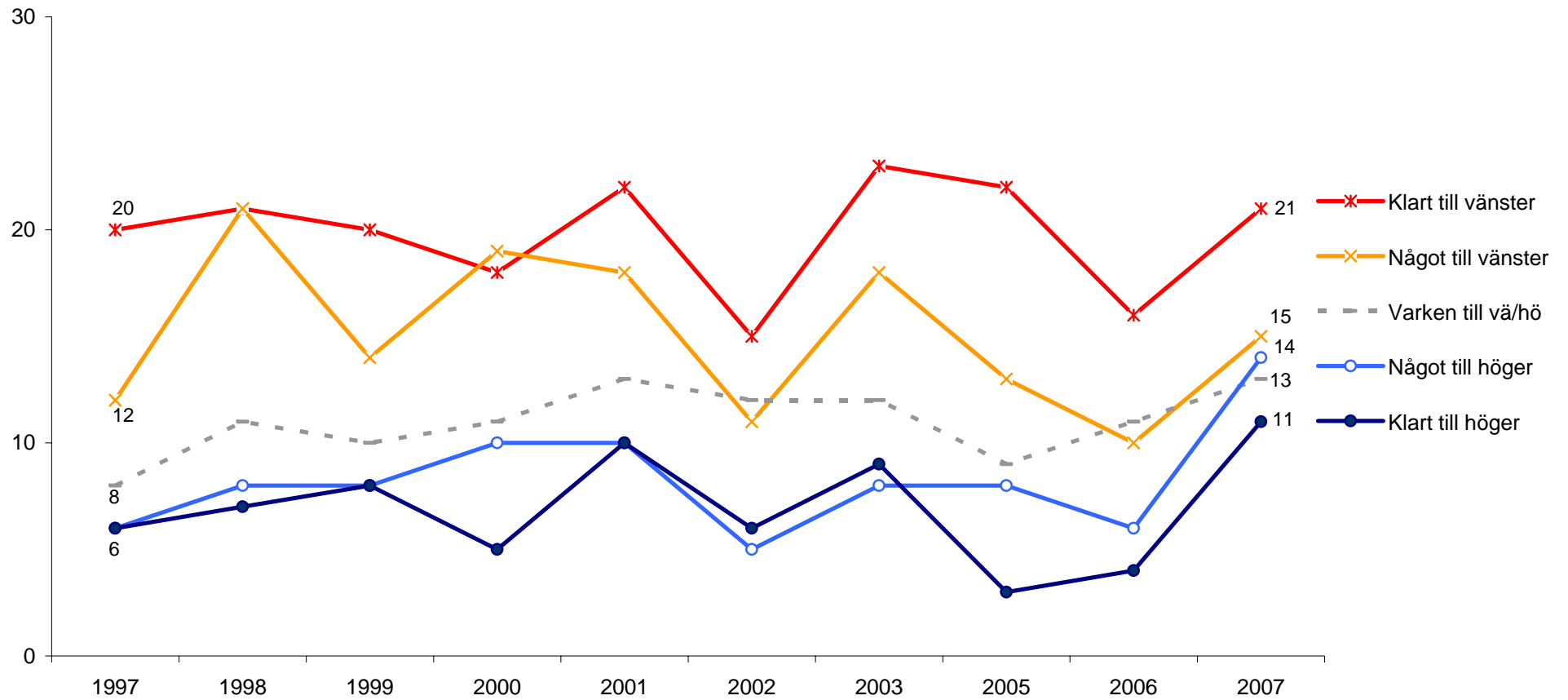
Figur 5 Stort förtroende för AMS efter förvärvssituation 1997–2007 (procent)



Kommentar: Stort förtroende avser andelen som svarat 'mycket stort' eller 'ganska stort förtroende'. Observera att grupperna arbetslösa respektive med arbete i åtgärd/utbildning är små och att felmarginalerna för enskilda år därför blir stora.

Källa: Den nationella SOM-undersökningen/SOM-institutet.

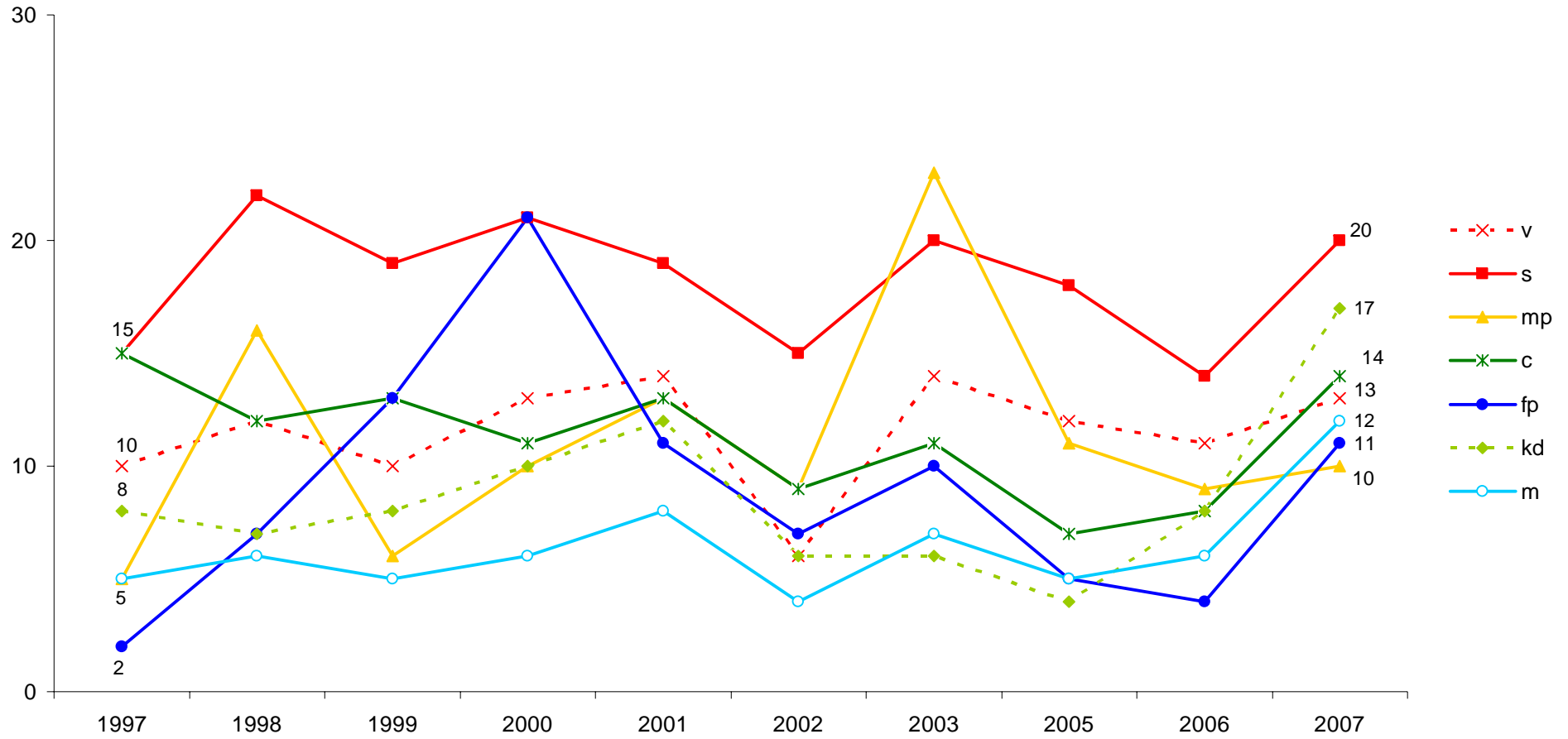
Figur 6 Stort förtroende för AMS efter ideologisk vänster–höger-orientering 1997–2007 (procent)



Kommentar: Stort förtroende avser andelen som svarat 'mycket stort' eller 'ganska stort förtroende'.

Källa: Den nationella SOM-undersökningen/SOM-institutet.

Figur 7 Stort förtroende för AMS efter partisynpati 1997–2007 (procent)



Kommentar: Stort förtroende avser andelen som svarat 'mycket stort' eller 'ganska stort förtroende'.

Resultatet för Sverigedemokraterna är 3 procent 2006 och 5 procent 2007.

Källa: Den nationella SOM-undersökningen/SOM-institutet.